

คำนำ



วาระสารข่าวสารตลาดแรงงาน ปี 2548

จัดทำขึ้นเพื่อรายงานสถานการณ์ตลาดแรงงานของประเทศไทยในรอบปีที่ผ่านมา ประกอบด้วย เศรษฐกิจโลกและเศรษฐกิจไทย ภาวะการทำงานของประชากร สถานการณ์ตลาดแรงงานในประเทศ ความต้องการแรงงานภาคเอกชน การไปทำงานต่างประเทศ การทำงานของแรงงานต่างด้าวและบทความเรื่อง “ผลกระทบของการเปิดการค้าเสรีของประเทศไทยที่มีต่อภาคแรงงาน”

กรมการจัดหางาน หวังเป็นอย่างยิ่งว่า **วาระสารข่าวสารตลาดแรงงาน** ฉบับนี้ จะเป็นประโยชน์ต่อผู้สนใจที่ติดตามสถานการณ์ตลาดแรงงานของประเทศ หากท่านผู้อ่านต้องการข้อมูลรายละเอียดเพิ่มเติม สามารถสืบค้นข้อมูลได้ที่ www.doe.go.th/mi_new

สารบัญ



วารสารข่าวสารตลาดแรงงาน ปี 2548

	หน้า
คำนำ	
บทสรุปสำหรับผู้บริหาร	3
เศรษฐกิจโลกและเศรษฐกิจไทย	5
ภาวะการทำงานของประชากร	9
สถานการณ์ตลาดแรงงานในประเทศ	12
ความต้องการแรงงานภาคเอกชน	17
การไปทำงานต่างประเทศ	22
การทำงานของแรงงานต่างด้าว	25
บทความ ผลกระทบของการเปิดการค้าเสรีของ ประเทศไทยที่มีต่อภาคแรงงาน	28

บทสรุปสำหรับผู้บริหาร

สถานการณ์ทางเศรษฐกิจและตลาดแรงงาน ในปี 2548 สามารถสรุปได้ ดังนี้

ภาวะเศรษฐกิจ

สถานการณ์ทางเศรษฐกิจของไทยปี 2548 ในไตรมาสแรกขยายตัวเพียงร้อยละ 3.20 ซึ่งชะลอลงอย่างมาก เนื่องจากราคาน้ำมันและเงินเฟ้อที่สูงขึ้น อีกทั้งผลกระทบจากภัยแล้งทำให้ภาคเกษตรหดตัวร้อยละ 8.70 และผลกระทบจากสึนามิ รวมทั้งความไม่สงบในภาคใต้ ทำให้จำนวนนักท่องเที่ยวลดลงร้อยละ 10.10 เศรษฐกิจปรับตัวดีขึ้นในไตรมาสที่สองโดยขยายตัวร้อยละ 4.60 เมื่อผลกระทบจากภัยแล้งบรรเทาลง การท่องเที่ยวปรับตัวดีขึ้น และการผลิตภาคอุตสาหกรรมขยายตัวได้ดีขึ้นตามการส่งออกผลของมาตรการรัฐบาลเพื่อเสริมสร้างเสถียรภาพเศรษฐกิจในครึ่งหลังของปี ช่วยให้การขยายตัวของเศรษฐกิจสูงขึ้นเป็นร้อยละ 5.40 ในไตรมาสที่สาม และในไตรมาสสุดท้ายของปีขยายตัวร้อยละ 4.70 โดยตลอดทั้งปี 2548 เศรษฐกิจขยายตัวอยู่ที่ร้อยละ 4.50

ภาวะตลาดแรงงาน

ประชากรและกำลังแรงงาน ประชากรมีประมาณ 65.09 ล้านคน โดยจำแนกเป็น ผู้อยู่ในกำลังแรงงาน 36.12 ล้านคน ผู้มีงานทำ 35.25 ล้านคน ผู้ว่างงาน 0.66 ล้านคน และมีผู้อยู่นอกกำลังแรงงาน 13.68 ล้านคน จึงส่งผลให้อัตราการมีส่วนร่วมในกำลังแรงงานอยู่ที่ร้อยละ 72.55 สำหรับแนวโน้มในปี 2549 คาดว่า จะมีกำลังแรงงานประมาณ 36.60 ล้านคน ผู้มีงานทำ 35.80 ล้านคน และผู้ว่างงาน 0.61 ล้านคน

การมีงานทำ ผู้มีงานทำ จำนวน 35.25 ล้านคน มีสถานภาพเป็นลูกจ้างภาคเอกชน ร้อยละ 37.37 ทำงานส่วนตัว ร้อยละ 30.98 ช่วยธุรกิจครัวเรือน 19.66 ลูกจ้างรัฐบาล ร้อยละ 8.52 นายจ้าง ร้อยละ 3.28 และการรวมกลุ่ม ร้อยละ 0.19 เป็นการทำงานในภาคเกษตรกรรม จำนวน 13.62 ล้านคน หรือมีร้อยละ 38.64 ส่วนที่เหลืออยู่ในภาคอุตสาหกรรมและบริการ

การว่างงาน ผู้ว่างงานมีประมาณ 0.66 ล้านคน หรือคิดเป็นอัตราการว่างงาน ร้อยละ 1.84 ภูมิภาคที่มีผู้ว่างงาน

มากที่สุดคือ กรุงเทพมหานคร รองลงมา ได้แก่ ภาคตะวันออก เชียงเหนือ ภาคเหนือ ภาคใต้ และภาคกลาง ผู้ว่างงานมีแนวโน้มลดลงอย่างต่อเนื่องนับตั้งแต่ช่วงปี 2546-2548 โดยมีอัตราการว่างงาน ร้อยละ 2.17 2.08 และ 1.84 ตามลำดับ และแนวโน้มในปี 2549 คาดว่า อัตราการว่างงานจะอยู่ที่ร้อยละ 1.80

ตลาดแรงงานในประเทศ ภาวะเศรษฐกิจได้ส่งผลกระทบต่อการทำงาน และการว่างงาน โดยจากการให้บริการทั้งสถานประกอบการและผู้สมัครงานในปี 2548 ของกรมการจัดหางาน สรุปได้ว่า มีตำแหน่งงานว่าง 880,447 อัตรา มีผู้สมัครงาน 413,389 คน และจากสาเหตุความไม่สอดคล้องกันระหว่างคุณสมบัติที่สถานประกอบการต้องการและคุณสมบัติของผู้สมัครงาน จึงส่งผลให้ผู้สมัครงานได้งานทำจำนวน 145,677 คน

ความต้องการแรงงานภาคเอกชน ที่ผ่านสื่อสิ่งพิมพ์ จำนวน 8 ฉบับ ได้แก่ กรุงเทพธุรกิจ ไทยโพสต์ มติชน วัฏจักร ฐานเศรษฐกิจ ผู้จัดการรายสัปดาห์ บางกอกโพสต์ และสมัครด่วน ในปี 2548 พบว่ามีสถานประกอบการ 1,841 แห่ง ต้องการแรงงาน 24,567 อัตรา จำแนกเป็นเพศชาย 4,049 อัตรา เพศหญิง 2,968 อัตรา และไม่ระบุเพศ 17,550 อัตรา โดยความต้องการแรงงานส่วนใหญ่หรือประมาณ ร้อยละ 48.95 ต้องการแรงงานในระดับปริญญาตรีขึ้นไป อุตสาหกรรมที่ต้องการแรงงานมากที่สุด คือ การผลิต การขายส่ง ขายปลีก บริการอสังหาริมทรัพย์และการก่อสร้าง

การไปทำงานต่างประเทศ ในปี 2548 มีแรงงานไทยที่ขออนุมัติเดินทางไปทำงานต่างประเทศ จำนวน 139,667 คน ส่วนใหญ่หรือร้อยละ 82.53 เป็นเพศชาย เมื่อพิจารณาในกลุ่มแรงงานไทยที่เดินทางไปทำงาน พบว่า เป็นแรงงานเก่าที่ได้อำนาจอนุญาตให้เดินทางกลับไปทำงาน (Re-entry) ร้อยละ 39.80



ประเทศที่แรงงานไทยไปทำงานได้แก่ ใต้หวัน สาธารณรัฐเกาหลี สิงคโปร์ และอิสราเอล สำหรับปัจจัยที่ส่งเสริมการขยายตัวของตลาดแรงงานไทยในต่างประเทศ ประกอบด้วย การขยายตัวของตลาดแรงงานเกาหลี เนื่องจากการเปลี่ยนนโยบายและระบบการรับแรงงานต่างชาติ การขยายตัวของเศรษฐกิจและการลงทุนในภูมิภาคตะวันออกกลาง และลิเบีย รวมทั้งการทำความเข้าใจและการค้าเสรี ทำให้แรงงานไทยจำเป็นต้องพัฒนาศักยภาพและยกระดับฝีมือ ต้องเรียนรู้และมีความสามารถในหลายๆ ด้าน เพื่อแข่งขันกับแรงงานต่างชาติอื่น ๆ เนื่องจากประสิทธิภาพในการทำงานเป็นที่ต้องการของตลาดแรงงานและนายจ้าง

การทำงานของแรงงานต่างด้าว ในปี 2548

มีแรงงานต่างด้าวคงเหลือเข้ามาทำงานอย่างถูกต้องตามกฎหมาย จำนวน 150,407 คน โดยประเภทอาชีพผู้บัญญัติกฎหมาย ข้าราชการระดับอาวุโส ผู้จัดการ มีจำนวนมากที่สุด รองลงมาคือ ผู้ประกอบวิชาชีพด้านต่าง ๆ และเมื่อเทียบกับปีที่ผ่านมาพบว่ามีจำนวนเพิ่มขึ้นในทุกประเภทอาชีพส่วนแรงงานต่างด้าวมลบนหินเข้าเมืองสัญชาติพม่าลาว กัมพูชาที่ได้รับอนุญาตทำงานมีจำนวน 705,293 คน อุตสาหกรรมที่แรงงานต่างด้าว 3 สัญชาติทำงาน ประกอบด้วย การก่อสร้าง เกษตรกรรม และปศุสัตว์ ผู้รับใช้ในบ้านและประมง



เศรษฐกิจโลกและเศรษฐกิจไทย

รายงานภาวะเศรษฐกิจโลกและเศรษฐกิจไทยในปี 2548 มีรายละเอียดที่สำคัญ พอสรุปได้ดังนี้

สหรัฐอเมริกา

เศรษฐกิจสหรัฐอเมริกา แม้จะชะลอตัวบ้างแต่ยังมีแนวโน้มขยายตัวในเกณฑ์ดีต่อเนื่อง โดยดัชนีการผลิตภาคอุตสาหกรรมในเดือนธันวาคม ขยายตัวต่อเนื่องเป็นเดือนที่ 3 ที่ร้อยละ 0.60 สำหรับยอดค้าปลีกเพิ่มขึ้นร้อยละ 6.40 อัตราเงินเฟ้อลดลงมาอยู่ที่ร้อยละ 3.40 โดยภาพรวมนักวิเคราะห์ เห็นว่า อัตราเงินเฟ้อยังอยู่ในระดับที่ควบคุมได้ในขณะที่ดัชนีราคาสินค้าผู้ผลิตปรับเพิ่มขึ้นร้อยละ 5.40 แสดงให้เห็นว่า ผู้ผลิตยังไม่สามารถผลิตภาระต้นทุนสินค้าที่เพิ่มขึ้นไปยังผู้บริโภคได้ทั้งหมด สำหรับอัตราการใช้จ่ายการบริโภคปรับสูงขึ้นมาอยู่ที่ระดับ 80.70 ซึ่งอาจเป็นความเสี่ยงในการสร้างแรงกดดันต่ออัตราเงินเฟ้อในระยะต่อไปได้ อย่างไรก็ตาม ระบบเศรษฐกิจยังมีความเสี่ยงที่จะชะลอตัวตามภาคอสังหาริมทรัพย์โดยดัชนีที่สำคัญ ๆ ที่เกี่ยวข้องแสดงให้เห็นว่า มีการชะลอตัวชัดเจน เช่น ยอดการก่อสร้างบ้านใหม่ เป็นผลจากอัตราดอกเบี้ยที่ปรับตัวเพิ่มขึ้นต่อเนื่อง สำหรับอัตราดอกเบี้ยปัจจุบันอยู่ที่ร้อยละ 4.20 ต่อปี และนักวิเคราะห์ในตลาดคาดการณ์ว่า อาจปรับขึ้นดอกเบี้ยอีกร้อยละ 0.20 - 0.50

กลุ่มประเทศยูโร

เศรษฐกิจกลุ่มประเทศยูโรในปี 2548 มีสัญญาณการฟื้นตัวที่ชัดเจนมากขึ้นตามการขยายตัวของอุปสงค์ภายในประเทศและการส่งออกซึ่งคาดว่า จะส่งผลดีต่อการขยายตัวของเศรษฐกิจในปี 2549 ทั้งนี้ ธนาคารกลางยุโรปคาดว่า การขยายตัวของเศรษฐกิจในไตรมาสที่ 4 น่าจะยังคงอยู่ในระดับสูง แม้ว่าชะลอตัวจากไตรมาสก่อนก็ตาม ตัวเลขทางเศรษฐกิจที่ประกาศในเดือนธันวาคม สะท้อนการฟื้นตัวอย่างชัดเจนของเศรษฐกิจในกลุ่มประเทศยูโร โดยดัชนีการผลิตในเดือนธันวาคม ปรับตัวมาอยู่ที่ร้อยละ 56.40 สูงขึ้นจากเดือนพฤศจิกายน ที่ระดับร้อยละ 55.10 ในด้านอัตราเงินเฟ้อในเดือนธันวาคมอยู่ที่ร้อยละ 2.20 ชะลอตัวจากเดือนก่อนซึ่งเป็นผลจากระดับราคาน้ำมันที่ปรับตัวลดลง สำหรับอัตราเงินเฟ้อเฉลี่ยทั้งปี 2548 ปรับตัวสูงขึ้นมาอยู่ที่ร้อยละ 2.20

ญี่ปุ่น

เครื่องชี้ภาวะเศรษฐกิจของญี่ปุ่น ยังปรับตัวดีขึ้นต่อเนื่อง ทำให้เชื่อมั่นว่าเศรษฐกิจจะขยายตัวได้ดีในปี 2549 อย่างไรก็ตาม รัฐบาลญี่ปุ่นได้แสดงความกังวลว่า เศรษฐกิจอาจกลับมาชะลอตัวอีกครั้ง หากธนาคารกลางญี่ปุ่นยุติการดำเนินนโยบายการเงินแบบผ่อนคลายในจังหวะเวลาที่ไม่เหมาะสม ดัชนีความเชื่อมั่นผู้บริโภคในไตรมาสที่ 4 ปี 2548 ปรับตัวสูงขึ้นมาอยู่ที่ระดับร้อยละ 48.20 สะท้อนความเชื่อมั่นของผู้บริโภคที่ปรับตัวดีขึ้น สำหรับอัตราเงินเฟ้อเฉลี่ยทั้งปี 2548 ติดลบร้อยละ 0.30

สาธารณรัฐประชาชนจีน

เศรษฐกิจในไตรมาสที่ 4 ปี 2548 ขยายตัวร้อยละ 11.40 อยู่ในระดับที่สูงกว่า 3 ไตรมาสแรก ซึ่งสำนักสถิติสาธารณรัฐประชาชนจีน ได้ประกาศตัวเลขผลิตภัณฑ์มวลรวมในประเทศทั้ง 3 ไตรมาส เพิ่มขึ้นเป็นร้อยละ 9.40 9.60 และ 9.20 ตามลำดับ ทำให้ทั้งปี 2548 เศรษฐกิจขยายตัวร้อยละ 9.90 ชะลอตัวเล็กน้อยจากปี 2547 ที่ขยายตัวร้อยละ 10.10 โดยมีปัจจัยหลักมาจากการส่งออก การลงทุนที่ยังขยายตัวสูงต่อเนื่อง และการบริโภคของภาคครัวเรือนขยายตัวในเกณฑ์ดี

สิงคโปร์

เศรษฐกิจในไตรมาสที่ 4 ปี 2548 ขยายตัวต่อเนื่องร้อยละ 8.70 เทียบกับร้อยละ 7.60 ในไตรมาสก่อน โดยมีปัจจัยสำคัญมาจากภาคการผลิตซึ่งขยายตัวร้อยละ 11.50 โดยเฉพาะอุตสาหกรรมยาและสินค้าอิเล็กทรอนิกส์ ทำให้การขยายตัวของเศรษฐกิจทั้งปี 2548 อยู่ที่ร้อยละ 6.40



เกาหลีใต้

เศรษฐกิจในไตรมาสที่ 4 ปี 2548 ขยายตัวร้อยละ 5.20 เติบโตขึ้นจากไตรมาสก่อนที่ขยายตัวร้อยละ 4.50 โดยได้รับปัจจัยสนับสนุนจากการฟื้นตัวของอุปสงค์ในประเทศและการส่งออกที่แข็งแกร่ง ทั้งนี้ บริษัทขนาดใหญ่ เช่น ซัมซุง มีการขยายการลงทุนเพื่อตอบสนองความต้องการของตลาดทั้งในและต่างประเทศที่เพิ่มมากขึ้น ทำให้เศรษฐกิจเกาหลีใต้ทั้งปี 2548 ขยายตัวร้อยละ 4

ไทย

● เศรษฐกิจไทยปี 2548

เศรษฐกิจในไตรมาสแรกขยายตัวเพียงร้อยละ 3.20 ชะลอตัวลงมาก เนื่องจากราคาน้ำมันและเงินเฟ้อที่สูงขึ้นมาก ผลกระทบภัยแล้งทำให้ภาคเกษตรหดตัวร้อยละ 8.70 และผลกระทบจากสึนามิ รวมทั้ง ความไม่สงบในภาคใต้ ทำให้จำนวนนักท่องเที่ยวต่างชาติลดลงร้อยละ 10.10 เศรษฐกิจปรับตัวดีขึ้น ในไตรมาสที่สอง โดยขยายตัวร้อยละ 4.60 เมื่อผลกระทบจากภัยแล้งบรรเทาลง การท่องเที่ยวปรับตัวดีขึ้น และการผลิตภาคอุตสาหกรรมขยายตัวได้ดีขึ้นตามการส่งออกผลของมาตรการรัฐบาลเพื่อเสริมสร้างเสถียรภาพเศรษฐกิจในครึ่งหลังของปี ช่วยให้การขยายตัวของเศรษฐกิจสูงขึ้นเป็นร้อยละ 5.40 ในไตรมาสที่สาม และขยายตัวร้อยละ 4.70 ในไตรมาสที่สี่ โดยเศรษฐกิจทั้งปีขยายตัวร้อยละ 4.50

● แนวโน้มเศรษฐกิจปี 2549

ในปี 2549 เศรษฐกิจไทยมีแนวโน้มจะขยายตัวร้อยละ 4.50- 5.50 อุปสรรคในปี 2548 ได้คลี่คลายไปและที่สำคัญเศรษฐกิจได้มีการปรับตัวต่อเงื่อนไขและสถานการณ์ต่าง ๆ ไปแล้ว ทั้งการขึ้นดอกเบี้ย การปรับราคาน้ำมันให้ใกล้เคียงกับราคาตลาดโลกและการปรับตัวของภาคธุรกิจเพื่อการแข่งขันในตลาดโลก

การส่งออกสินค้า

แนวโน้มการส่งออกปี 2549 คาดว่าจะมีมูลค่าประมาณ 125.90 พันล้านดอลลาร์สหรัฐอเมริกาเพิ่มขึ้นร้อยละ 15.30 โดยปริมาณการส่งออกเพิ่มขึ้นร้อยละ 6.80 ปัจจัยสนับสนุนการส่งออก ได้แก่ เศรษฐกิจของประเทศต่าง ๆ

มีแนวโน้มในเกณฑ์ดี ความต้องการสินค้าอุตสาหกรรมยังมีแนวโน้มเพิ่มขึ้น และสินค้าเกษตรยังมีแนวโน้มราคาสูงขึ้น และวัฏจักรการค้าอิเล็กทรอนิกส์ในช่วงขาขึ้น มาตรการส่งเสริมการส่งออก โดยเฉพาะสินค้าเกษตรและกลุ่มสินค้าที่ใช้สัดส่วนวัตถุดิบในประเทศสูง ส่วนปัจจัยเสี่ยง ประกอบด้วย ราคาน้ำมันที่คาดว่าจะทรงตัวในระดับสูง ซึ่งจะมีผลต่อต้นทุนการผลิตและการขยายตัวของเศรษฐกิจโลก การแข่งขันที่รุนแรงมากขึ้นจากประเทศที่มีต้นทุนการผลิตต่ำกว่า อาทิ สาธารณรัฐประชาชนจีน เวียดนาม และอินเดีย

การนำเข้าสินค้า

แนวโน้มการนำเข้าสินค้าปี 2549 เพิ่มขึ้นร้อยละ 15 หรือเท่ากับ 135.50 พันล้านดอลลาร์สหรัฐอเมริกา โดยมีปัจจัยสนับสนุน ได้แก่ ความต้องการนำเข้าสินค้าต้นทุนมีแนวโน้มเพิ่มขึ้น ตามความต้องการขยายกำลังการผลิต ซึ่งปัจจุบันอุตสาหกรรมหลายประเภทมีการใช้กำลังการผลิตเต็มที่ อาทิ รถยนต์เพื่อการพาณิชย์ หัวอ่านข้อมูล ถู่มือยาง คอมพิวเตอร์ กระดาษ ปิโตรเคมีขั้นกลางและขั้นปลาย

บริการท่องเที่ยว

การท่องเที่ยวในปี 2549 มีแนวโน้มขยายตัวดีขึ้นจากปี 2548 โดยมีปัจจัยสนับสนุนจากการประชาสัมพันธ์และเร่งรัดส่งเสริมการท่องเที่ยว อาทิ การทำ Road show ในต่างประเทศ การเจรจาระหว่างรัฐบาลสนับสนุนให้นักท่องเที่ยวเดินทางมาเที่ยวไทย การดำเนินกิจกรรมเพื่อดึงดูดนักท่องเที่ยวภายใต้ Campaign “ Thailand Grand Invitation” การปรับปรุงแหล่งท่องเที่ยวทั้งแหล่งท่องเที่ยวเชิงนิเวศน์และผจญภัย เพื่อรองรับและดึงดูดนักท่องเที่ยว

ภาคเกษตร

สาขาเกษตรกรรมปี 2549 คาดว่าจะขยายตัวได้ร้อยละ 5 จากผลผลิตพืชผลและปศุสัตว์ที่มีแนวโน้มเพิ่มขึ้น เช่น ผลผลิตข้าวนาปี มันสำปะหลัง ลำไย ปลอดภัยน้ำมัน โคเนื้อ ไก่เนื้อและสุกร เนื่องจากราคาสินค้าเกษตรปี 2548 อยู่ในระดับสูงและปริมาณน้ำที่กักเก็บในปีนี้อาจเพียงพอสำหรับการเกษตร และอุตสาหกรรมรวมถึงพื้นที่อุตสาหกรรม



ชายฝั่งทะเลภาคตะวันออก ตลอดจนมีการควบคุมการระบาดของของโรคไข้หวัดนกได้ดีขึ้น ส่วนผลผลิตที่คาดว่าจะลดลง เช่น ข้าวโพดเลี้ยงสัตว์ อ้อยโรงงาน กาแฟ หอมหัวใหญ่ เนื่องจากบางชนิดราคาไม่ดี ต้นทุนการผลิตสูง รวมทั้งเกษตรกรปรับเปลี่ยนไปปลูกพืชที่ให้ผลตอบแทนที่ดีกว่า เช่น มันสำปะหลัง เป็นต้น ผลผลิตสาขาประมงจะได้รับผลบวกจากการที่การส่งออกกุ้งมีแนวโน้มเพิ่มขึ้นภายหลังจากที่สหภาพยุโรปจะคืนสิทธิพิเศษทางภาษี (GSP) ให้

ภาคอุตสาหกรรม

ในปี 2549 การผลิตสินค้าอุตสาหกรรมเพื่อการส่งออกยังเป็นกิจกรรมที่ขยายตัวได้ดีต่อเนื่องจากปี 2548 ในอัตราร้อยละ 6.10 ตามภาวะการส่งออกของอุตสาหกรรมหลายประเภทที่มีแนวโน้มขยายตัวได้ดี ได้แก่ การส่งออก

รถยนต์เพื่อการพาณิชย์ไปยังตลาดออสเตรเลียและสหราชอาณาจักร หมวดยานพาหนะ และอิเล็กทรอนิกส์

ภาคการก่อสร้างและอสังหาริมทรัพย์

ในปี 2549 การก่อสร้างและอสังหาริมทรัพย์มีแนวโน้มขยายตัวในอัตราที่ชะลอลง โดยมีปัจจัยสนับสนุน ได้แก่ การขยายตัวทางเศรษฐกิจของประเทศและการลงทุนในโครงการขนาดใหญ่ (Mega Projects) โครงการก่อสร้างบ้านเช่าอาหาร ส่วนปัจจัยลบ ประกอบด้วย ราคาน้ำมันที่จะส่งผลกระทบต่อต้นทุนวัสดุก่อสร้าง และอัตราดอกเบี้ยขาขึ้นที่จะมีผลต่อการตัดสินใจของผู้ซื้อ

ตารางที่ 1 การขยายตัวทางเศรษฐกิจของประเทศต่างๆ (อัตราการเปลี่ยนแปลงจากระยะเดียวกันของปีที่ผ่านมา,%)

ประเทศ	2546	2547	2548					2549
			Q1	Q2	Q3	Q4	ทั้งปี	มี.ค.
เศรษฐกิจโลก	3.10	5.10	-	-	-	-	4.50	4.40
สหรัฐอเมริกา	2.70	4.20	3.60	3.60	6.60	3.10	3.50	3.20
กลุ่มยูโร	0.70	2.10	1.20	1.20	1.60	1.70	1.40	1.90
เยอรมนี	- 0.20	1.60	0.60	0.80	1.50	0.60	0.90	1.60
ญี่ปุ่น	1.80	2.30	1.40	2.60	2.80	4.20	2.80	3.30
ฮ่องกง	3.20	8.60	6.00	7.30	8.30	7.60	7.30	5.10
สิงคโปร์	2.90	8.70	3.40	5.70	7.60	8.70	6.40	6.20
เกาหลีใต้	3.10	4.60	2.70	3.30	4.50	5.20	4.00	5.00
ไต้หวัน	3.40	6.10	2.50	3.00	4.40	6.40	3.80	4.00
อินโดนีเซีย	4.90	5.10	6.30	5.60	5.60	4.90	5.30	5.10
ฟิลิปปินส์	4.50	6.00	4.60	5.20	4.50	6.10	5.10	4.90
มาเลเซีย	5.40	7.10	6.20	4.40	5.30	5.20	5.50	5.50
จีน	10.00	10.10	9.40	9.60	9.20	11.40	9.90	9.00
ไทย	7.03	6.20	3.20	4.60	5.40	4.70	4.50	4.50 - 5.50

ที่มา : สำนักงานคณะกรรมการพัฒนาการเศรษฐกิจและสังคมแห่งชาติ

หมายเหตุ : Q หมายถึง ไตรมาส



ตารางที่ 2 ประมาณการเศรษฐกิจของไทย

ภาวะเศรษฐกิจ	2546	2547	2548	2549
			ธ.ค.	มี.ค.
GDP (ณ ราคาประจำปี, พันล้านบาท)	5,929.00	6,503.50	7,101.80	7,777.70
อัตราเพิ่มของ GDP (ณ ราคาคงที่ %)	7.00	6.20	4.70	4.50 - 5.50
การลงทุนรวม (ณ ราคาคงที่ %)	12.10	13.80	11.10	8.70
การบริโภครวม (ณ ราคาคงที่ %)	5.80	5.70	5.80	4.50
อัตราการขยายตัวของการส่งออกสินค้า (%)	18.20	21.60	16.00	15.30
อัตราการขยายตัวของการนำเข้าสินค้า (%)	17.40	26.00	25.60	15.00
ดุลการค้า (พันล้านดอลลาร์ สหรัฐ.)	3.80	1.50	- 7.60	- 9.60
ดุลบัญชีเดินสะพัด (พันล้านดอลลาร์ สหรัฐ.)	8.00	6.60	- 3.20	- 4.00
ดุลบัญชีเดินสะพัดต่อ GDP (%)	5.60	4.10	- 1.80	- (2.00 - 2.50)
เงินเฟ้อ (%)	1.80	2.70	4.50	3.50 - 4.50

ที่มา : สำนักงานคณะกรรมการพัฒนาการเศรษฐกิจและสังคมแห่งชาติ



ภาวะการทำงานของประชากร

ในปี 2548 ประชากรของประเทศไทย มีประมาณ 65.09 ล้านคน ในจำนวนนี้เป็นผู้อยู่ในกำลังแรงงาน 36.12 ล้านคน ผู้มีงานทำ 35.25 ล้านคน ผู้ว่างงาน 0.66 ล้านคน

และมีผู้อยู่นอกกำลังแรงงาน 13.68 ล้านคน จึงส่งผลให้อัตราการมีส่วนร่วมในกำลังแรงงาน อยู่ที่ร้อยละ 72.55

ตารางที่ 1 ประชากร จำแนกตามสถานภาพแรงงาน ปี 2544 - 2548

หน่วย : พันคน

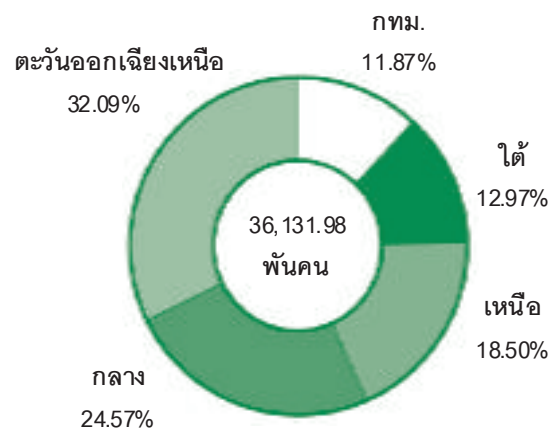
สหภาพแรงงาน	2544	2545	2546	2547	2548
ประชากร	62,935.95	63,460.60	64,006.20	65,082.46	65,087.57
ผู้มีอายุ 15 ปีขึ้นไป	47,057.15	24,676.40	48,313.36	49,332.63	49,789.61
กำลังแรงงานรวม	33,919.69	37,254.90	34,901.72	35,717.78	36,119.94
1. ผู้มีงานทำ	32,172.82	32,997.23	33,841.03	34,728.81	35,245.31
2. ผู้ว่างงาน	1,095.57	766.32	754.20	739.16	662.84
- ทำงานทำ	287.25	121.53	123.73	127.01	133.76
- ไม่ทำงานทำแต่พร้อมทำงาน	808.32	644.79	630.47	612.15	529.08
3. กำลังแรงงานที่รอฤดูกาล	651.28	482.34	306.50	249.81	211.80
ผู้อยู่ในกำลังแรงงาน อายุ 15 ปีขึ้นไป	13,137.46	13,430.54	13,411.64	13,614.85	13,678.67
1. ทำงานบ้าน	4,053.02	4,102.53	4,040.86	4,207.49	4,290.67
2. เรียนหนังสือ	4,159.60	4,387.22	4,465.30	4,402.31	4,329.90
3. ยังเด็ก ซรา/ไม่สามารถทำงานได้	3,867.08	3,868.56	3,974.27	4,032.62	4,051.59
4. อื่น ๆ	1,057.77	1,072.24	931.21	972.43	1,006.52

ที่มา : สำนักงานสถิติแห่งชาติ

กำลังแรงงานของประเทศ

กำลังแรงงานมีประมาณ 36.12 ล้านคน ส่วนใหญ่อยู่ในภาคตะวันออกเฉียงเหนือ 11.59 ล้านคน หรือคิดเป็นร้อยละ 32.09 ของกำลังแรงงานรวม รองลงมาคือ ภาคกลาง 8.88 ล้านคน หรือร้อยละ 24.57 ภาคเหนือ 6.69 ล้านคน หรือร้อยละ 18.50 ภาคใต้ 4.69 ล้านคน หรือร้อยละ 12.97 และน้อยที่สุดในเขตกรุงเทพมหานคร 4.29 ล้านคน หรือร้อยละ 11.87

แผนภูมิที่ 1 กำลังแรงงานอายุ 15 ปีขึ้นไป จำแนกตามภาค



ที่มา : สำนักงานสถิติแห่งชาติ



ภาวะการมีงานทำ

ผู้มีงานทำในปี 2548 จำนวน 35.25 ล้านคน ส่วนใหญ่ทำงานเป็นลูกจ้างเอกชน ประมาณ 13.18 ล้านคน หรือร้อยละ 37.37 รองลงมาคือ ทำงานส่วนตัว 10.92 ล้านคน หรือร้อยละ 30.98 ทำงานในครอบครัวโดยไม่ได้รับค่าจ้าง 6.93 ล้านคน หรือร้อยละ 19.66 ลูกจ้างรัฐบาล 3.01 ล้านคน หรือร้อยละ 8.52 นายจ้าง 1.16 ล้านคน หรือร้อยละ 3.28 และการรวมกลุ่มอีกประมาณ 0.06 ล้านคน หรือร้อยละ 0.19

ผู้มีงานทำ ในภาคเกษตรกรรมมีประมาณ 13.62 ล้านคน และทำงานนอกภาคเกษตรกรรม 21.64 ล้านคน โดยส่วนใหญ่อยู่ในอุตสาหกรรมการผลิต 5.59 ล้านคน รองลงมาคือ การค้าส่ง ค้าปลีก ซ่อมยานพาหนะและของใช้ 5.55 ล้านคน โรงแรมและภัตตาคาร 2.35 ล้านคน

พิจารณาตามหมวดอาชีพ พบว่า ส่วนใหญ่ทำงานในหมวดอาชีพผู้ปฏิบัติงานที่มีฝีมือในด้านการเกษตรและการประมง 11.84 ล้านคน หรือร้อยละ 33.59 รองลงมาคือ

อาชีพขั้นพื้นฐานในด้านการขาย และการให้บริการ 4.53 ล้านคน หรือร้อยละ 13.61 ผู้ปฏิบัติงานด้านความสามารถทางฝีมือ 4.18 ล้านคน หรือร้อยละ 12.58

พิจารณาด้านการศึกษา ผู้มีงานทำมีการศึกษาระดับต่ำกว่าประถมศึกษา 13.41 ล้านคน (ในจำนวนนี้เป็นผู้ไม่มีการศึกษาประมาณ 1.26 ล้านคน) ประถมศึกษา 7.78 ล้านคน มัธยมศึกษาตอนต้น 4.99 ล้านคน อุดมศึกษา 4.97 ล้านคน (สายวิชาการ 2.54 ล้านคน สายวิชาชีพ 1.43 ล้านคน และสายวิชาการศึกษา 1 ล้านคน) และมัธยมศึกษาตอนปลาย 4.10 ล้านคน (สายสามัญ 2.90 ล้านคน สายอาชีวศึกษา 1.19 ล้านคน และสายวิชาการศึกษา 1 หมื่นคน)

ในด้านชั่วโมงการทำงาน พบว่า ผู้มีงานทำส่วนใหญ่ทำงานมากกว่า 35 ชั่วโมงต่อสัปดาห์ขึ้นไป 28.30 ล้านคน ลดลงจากปีที่แล้ว 0.16 ล้านคน สำหรับผู้มีงานทำน้อยกว่า 35 ชั่วโมงต่อสัปดาห์ มีประมาณ 6.96 ล้านคน ลดลงจากปีที่แล้ว 0.36 ล้านคน

ตารางที่ 2 อัตราการมีงานทำ 2544 - 2548

หน่วย : ร้อยละ

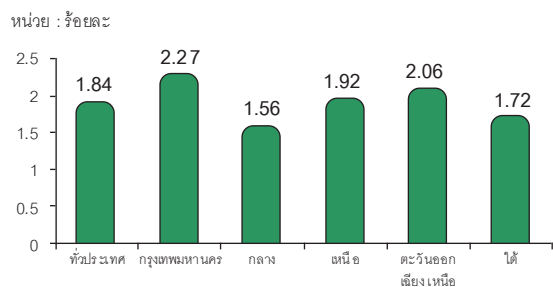
อัตราการมีงานทำ	2544	2545	2546	2547	2548
อัตราการมีงานทำ	94.80	96.33	96.95	97.21	97.56
อัตราการมีงานทำต่อประชากรอายุ 15 ปีขึ้นไป	68.36	69.20	70.04	70.39	70.77
อัตราการมีงานทำต่อประชากรทั้งประเทศ	51.12	51.99	52.87	53.36	54.16

หมายเหตุ:	อัตราการมีงานทำ	=	$\frac{\text{ผู้มีงานทำ} \times 100}{\text{กำลังแรงงาน}}$
	อัตราการมีงานทำต่อประชากรอายุ 15 ปีขึ้นไป	=	$\frac{\text{ผู้มีงานทำ} \times 100}{\text{ผู้อยู่ในกำลังแรงงานอายุ 15 ปีขึ้นไป}}$
	อัตราการมีงานทำต่อประชากรทั้งประเทศ	=	$\frac{\text{ผู้มีงานทำ} \times 100}{\text{ประชากรรวม}}$

ภาวะการว่างงาน

ผู้ว่างงานมีประมาณ 0.66 ล้านคน หรือคิดเป็นอัตราการว่างงาน ร้อยละ 1.84 โดยกรุงเทพมหานคร มีอัตราการว่างงานสูงที่สุด รองลงมาคือ ภาคตะวันออกเฉียงเหนือ ภาคเหนือ ภาคใต้ และภาคกลาง

แผนภูมิที่ 2 อัตราการว่างงานทั่วประเทศและรายภาค ปี 2548



ที่มา : สำนักงานสถิติแห่งชาติ

แนวโน้มภาวะการทำงานของคนไทย ปี 2549

สำนักงานสถิติแห่งชาติ ได้ประมาณการแนวโน้มในปี 2549 คาดว่าจะมีกำลังแรงงานเฉลี่ยทั้งปีประมาณ 36.60 ล้านคน เพิ่มขึ้นจากปี 2548 ประมาณ 0.48 ล้านคน หรือเพิ่มขึ้นคิดเป็นร้อยละ 1.30 การมีงานทำของประชากรจะเพิ่มขึ้นจากปี 2548 ประมาณ 0.54 ล้านคน หรือเพิ่มขึ้น

ร้อยละ 1.50 ซึ่งเป็นการเพิ่มขึ้นในอัตราที่ชะลอตัวลง โดยมีอัตราการมีงานทำร้อยละ 97.90 และคาดว่าจะมีผู้ว่างงานเฉลี่ยทั้งปีประมาณ 0.61 ล้านคนคิดเป็นอัตราการว่างงานร้อยละ 1.80

ตารางที่ 3 แนวโน้มภาวะการทำงานของคนไทย ปี 2549

หน่วย : ล้านคน

สถานภาพแรงงาน	2546	2547	2548	2549
กำลังแรงงาน	34.90	35.72	36.12	36.60
ผู้มีงานทำ	33.84	34.73	35.25	35.80
ผู้ว่างงาน	0.75	0.74	0.66	0.61
อัตราการมีงานทำ (%)	96.95	97.21	97.56	97.90
อัตราการว่างงาน (%)	2.17	2.08	1.84	1.80

ที่มา : สำนักงานสถิติแห่งชาติ



สถานการณ์ตลาดแรงงานในประเทศ

กรมการจัดหางานได้สรุปภาพรวมของการให้บริการจัดหางานในประเทศ ในปี 2548 เพื่อให้เห็นถึงลักษณะความต้องการของผู้ใช้บริการ โดยมีหน่วยงานให้บริการทั้งสิ้นกลางและส่วนภูมิภาค ได้แก่ สำนักงานจัดหางานกรุงเทพมหานครพื้นที่ 1-10 ศูนย์จัดหางาน (E – Job Center) และสำนักงานจัดหางานจังหวัด 75 จังหวัด ซึ่งให้บริการจัดหางานทั่วไปแก่

ประชาชน คนหางาน นายจ้าง เจ้าของสถานประกอบการ และบริการจัดหางานพิเศษให้แก่กลุ่มเป้าหมายเฉพาะ เช่น นักเรียน นักศึกษา คนพิการ ผู้พิการ ช่างเขา ทหารก่อนปลดประจำการ ผู้ประสบสาธารณภัย/ภัยธรรมชาติ และผู้ถูกเลิกจ้าง โดยสามารถสรุปได้ดังนี้

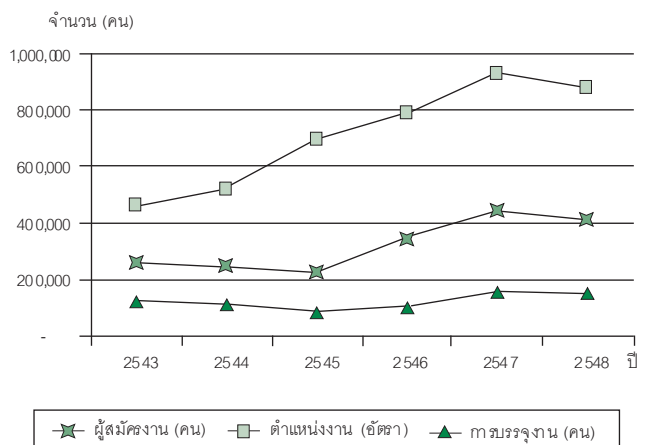
ตารางที่ 1 ผู้สมัครงาน ตำแหน่งงาน และการบรรจุงานปี 2543 - 2548

ปี	ผู้สมัครงาน (คน)	อัตราการเปลี่ยนแปลง (คน)	ตำแหน่งงาน (อัตรา)	อัตราการเปลี่ยนแปลง (คน)	การบรรจุงาน (คน)	อัตราการเปลี่ยนแปลง (คน)
2543	253,396	-	463,993	-	124,610	-
2544	245,393	- 3.16	521,383	12.37	110,595	- 11.25
2545	223,563	- 8.90	691,053	32.54	81,042	- 26.72
2546	344,804	54.23	787,778	13.99	104,145	28.51
2547	444,021	28.77	929,432	17.98	152,060	46.01
2548	413,389	- 6.90	880,447	-5.27	145,677	- 4.20

ที่มา : กรมการจัดหางาน

หากพิจารณาผู้ให้บริการจัดหางานในประเทศ ตั้งแต่ปี 2543 - 2548 จะเห็นว่า ผู้สมัครงานมีอัตราการเปลี่ยนแปลงลดลงในช่วงปี 2544 - 2545 และมีอัตราที่เพิ่มขึ้นในปี 2546 - 2547 โดยในปี 2546 มีอัตราเพิ่มขึ้นถึงร้อยละ 54.23 สำหรับตำแหน่งงานว่างตั้งแต่ปี 2544 มีอัตราที่เพิ่มขึ้นอย่างต่อเนื่อง โดยในปี 2545 มีอัตราที่เพิ่มขึ้นมากที่สุดถึงร้อยละ 32.54 การบรรจุงานในช่วงปี 2544 - 2545 มีอัตราการเปลี่ยนแปลงลดลง และเพิ่มขึ้นในปี 2546 - 2547 สำหรับในปี 2548 ผู้สมัครงาน ตำแหน่งงาน และการบรรจุงาน มีอัตราการเปลี่ยนแปลงที่ลดลงจากปีก่อน ร้อยละ 6.90 5.27 และ 4.20 ตามลำดับ

แผนภูมิที่ 1 ผู้สมัครงาน ตำแหน่งงาน และการบรรจุงานปี 2543 - 2548



ที่มา : กรมการจัดหางาน

การให้บริการจัดหางานในประเทศไทยปี 2548 มีผู้สมัครงาน
จำนวน 413,389 คน ตำแหน่งงาน จำนวน 880,447 อัตรา

มีผู้ได้รับการบรรจุงาน จำนวน 145,677 คน หรือคิดเป็นร้อยละ
6.54 ของตำแหน่งงาน และร้อยละ 35.24 ของผู้สมัครงาน

ตารางที่ 2 ผู้สมัครงาน ตำแหน่งงาน และการบรรจุงาน จำแนกรายภาค

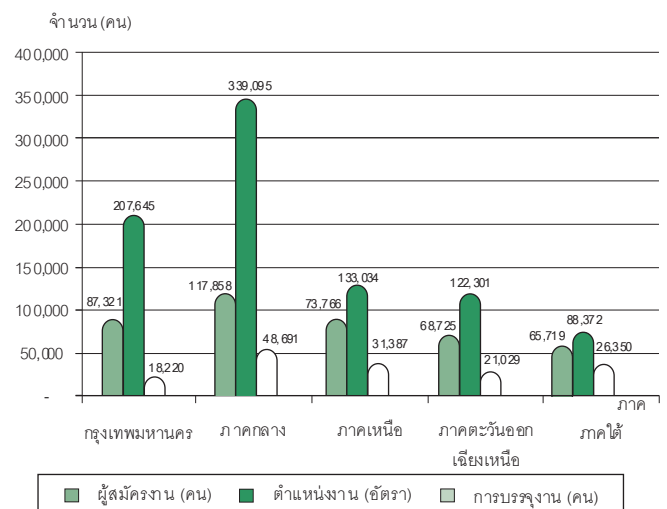
ภาค	ผู้สมัครงาน (คน)	ตำแหน่งงาน (อัตรา)	การบรรจุงาน (คน)
รวม	413,389	880,447	145,677
กรุงเทพมหานคร	87,321	207,645	18,220
ภาคกลาง	117,858	339,095	48,691
ภาคเหนือ	73,766	133,034	31,387
ภาคตะวันออกเฉียงเหนือ	68,725	112,301	21,029
ภาคใต้	65,719	88,372	26,350

ที่มา : กรมการจัดหางาน

เมื่อพิจารณาเป็นรายภาค พบว่า ภาคกลาง
มีผู้สมัครงาน ตำแหน่งงานและการบรรจุงานมากที่สุด
เนื่องจากภาคกลางเป็นแหล่งนิคมอุตสาหกรรมซึ่งมี
สถานประกอบการจำนวนมาก รองลงมาคือ กรุงเทพมหานคร
และน้อยที่สุด คือ ภาคใต้



แผนภูมิที่ 2 ผู้สมัครงาน ตำแหน่งงาน และการบรรจุงาน จำแนกรายภาค ปี 2548



ที่มา : กรมการจัดหางาน



ตารางที่ 3 ผู้สมัครงาน ตำแหน่งงาน และการบรรจุงาน จำแนกตามระดับการศึกษา

ระดับการศึกษา	ผู้สมัครงาน (คน)		ตำแหน่งงาน (อัตรา)		การบรรจุงาน (คน)	
	จำนวน	ร้อยละ	จำนวน	ร้อยละ	จำนวน	ร้อยละ
รวม	413,389	100.00	880,447	100.00	145,677	100.00
ประถมศึกษาและต่ำกว่า	61,458	14.87	103,556	11.76	19,205	13.19
มัธยมศึกษา	138,298	33.45	261,594	29.71	55,682	38.22
ปวช. - ปวส.	88,753	21.47	322,841	36.67	34,645	23.78
ปริญญาตรีขึ้นไป	124,880	30.21	118,668	13.48	36,145	24.81
อื่นๆ (ไม่ระบุ)	-	-	73,788	8.38	-	-

ที่มา : กรมการจัดหางาน

เมื่อพิจารณาตามระดับการศึกษา พบว่า ผู้สมัครงาน มีจำนวน 413,389 คน ส่วนใหญ่เป็นผู้จบการศึกษาระดับมัธยมศึกษา จำนวน 138,298 คน หรือร้อยละ 33.45 รองลงมาเป็นผู้จบการศึกษาระดับ ปริญญาตรีขึ้นไป จำนวน 124,880 หรือร้อยละ 30.21 และระดับปวช. - ปวส. จำนวน 88,753 คน หรือร้อยละ 21.47

ความต้องการแรงงานในปี 2548 มีนายจ้าง /สถานประกอบการ แจ้งตำแหน่งงาน จำนวน 880,447 อัตรา เป็นชาย 198,983 อัตรา หญิง 184,546 อัตรา ไม่ระบุเพศ 496,918 อัตรา ส่วนใหญ่ต้องการแรงงานที่จบการศึกษา ระดับ ปวช. - ปวส. จำนวน 322,841 อัตรา หรือร้อยละ 36.67 รองลงมา คือระดับมัธยมศึกษา ปริญญาตรีขึ้นไป ประถมศึกษาและต่ำกว่า และไม่ระบุวุฒิการศึกษา ร้อยละ 29.71 13.48 11.76 และ 8.38 ตามลำดับ

ตารางที่ 4 ผู้สมัครงาน ตำแหน่งงาน และการบรรจุงาน จำแนกตามอาชีพที่มีความต้องการใน 5 อันดับแรก

อาชีพ	ตำแหน่งงาน (คน)	ผู้สมัครงาน (คน)	บรรจุงาน (คน)	อัตราผู้สมัครงานต่อตำแหน่งงาน (ร้อยละ)	อัตราบรรจุงานต่อตำแหน่งงาน (ร้อยละ)
แรงงานบรรจุผลิตภัณฑ์	155,432	41,919	19,569	26.97	12.59
แรงงานด้านการประกอบ	154,540	46,863	22,824	30.32	14.77
พนักงานขายของหน้าร้านและ สาธิตสินค้า	80,001	35,109	11,995	43.89	14.99
เจ้าหน้าที่สำนักงานอื่นๆ	30,324	54,745	13,815	180.53	45.56
ผู้ประกอบการวิชาชีพทางธุรกิจ	23,216	15,577	4,665	67.10	20.09

ที่มา : กรมการจัดหางาน

เมื่อพิจารณาความต้องการแรงงานใน 5 อันดับแรก จะเห็นว่าตำแหน่งแรงงานบรรจุผลิตภัณฑ มีความต้องการมากที่สุด รองลงมาคือ แรงงานด้านการประกอบพนักงานขาย ของหน้าร้านและสาธิตสินค้า เจ้าหน้าที่สำนักงานอื่น ๆ และ ผู้ประกอบวิชาชีพทางธุรกิจ เมื่อเปรียบเทียบผู้สมัครงาน และการบรรจุงานในแต่ละตำแหน่ง พบว่า ส่วนใหญ่ ผู้สมัครงานและการบรรจุงานมีอัตราส่วนที่น้อย เมื่อเทียบกับ จำนวนตำแหน่งงานที่มีมาก ยกเว้น ตำแหน่งเจ้าหน้าที่ สำนักงานอื่น ๆ ซึ่งมีผู้สมัครงานมากกว่าตำแหน่งงานว่าง และเป็นตำแหน่งที่มีอัตราการบรรจุงานสูงที่สุด คิดเป็นร้อยละ 45.56 ของตำแหน่งงาน

หากเปรียบเทียบผลการบรรจุงานกับตำแหน่งงานว่าง จะเห็นได้ว่า ตำแหน่งงานว่างที่ยังไม่ได้บรรจุ มีจำนวน 734,770 อัตรา ส่วนใหญ่เป็นตำแหน่งในระดับเจ้าหน้าที่/ผู้ปฏิบัติการ ร้อยละ 42.10 รองลงมาคือ ระดับพนักงาน/คนงานทั่วไป ร้อยละ 39.33 และเป็นตำแหน่งงานที่ต้องการผู้จบการศึกษา ระดับ ปวช.-ปวส. มากที่สุด จำนวน 231,117 อัตรา หรือร้อยละ 31.45 รองลงมาคือมัธยมศึกษาจำนวน 205,912 หรือร้อยละ 28.02

ตำแหน่งงานที่นายจ้าง / สถานประกอบการมีความ ต้องการแรงงานมากที่สุด 10 อันดับแรกได้แก่

- 1.แรงงานบรรจุผลิตภัณฑ
- 2.แรงงานด้านการประกอบ
- 3.พนักงานขายของหน้าร้าน
- 4.เจ้าหน้าที่สำนักงาน
- 5.ผู้ประกอบวิชาชีพทางธุรกิจ
- 6.ผู้ควบคุมเครื่องเย็บเครื่องปักด้วยเครื่องจักร
- 7.เจ้าหน้าที่บัญชี

8.พนักงานบริการอาหารและเครื่องดื่ม

9.เจ้าหน้าที่คลังสินค้า

10.ตัวแทนฝ่ายขายด้านเทคนิคและการค้า

ผู้สมัครงานที่ได้รับการบรรจุงานมีจำนวนทั้งสิ้น 145,677 คน เป็นชาย 62,015 คน หญิง 83,662 คน หากพิจารณาตามระดับการศึกษา พบว่า มีการบรรจุงานในระดับมัธยมศึกษามากที่สุด จำนวน 55,682 คน หรือร้อยละ 38.22 รองลงมาคือปริญญาตรีขึ้นไป ร้อยละ 24.81 ปวช.-ปวส. ร้อยละ 23.78 และประถมศึกษา ร้อยละ 13.19

การให้บริการแก่ผู้ประกอบการว่างงาน

ในปี 2548 ผู้ประกันตนกรณีว่างงานที่ขึ้นทะเบียนไว้กับกรมการจัดหางาน มีจำนวน 132,627 คน โดยแบ่งเป็นผู้ที่ถูกเลิกจ้าง 36,978 คน และผู้ที่ลาออก 95,649 คน เมื่อพิจารณาจากผู้ว่างงานที่มาขึ้นทะเบียนเป็นรายไตรมาส พบว่า ผู้ว่างงานมีจำนวนเพิ่มสูงขึ้น ตั้งแต่ช่วงไตรมาสแรกของปีซึ่งมี 29,599 คน เพิ่มขึ้นเป็น 30,232 คน ในไตรมาสที่สองและเพิ่มขึ้นเป็น 32,680 คน 40,116 คน ในไตรมาสที่สามและไตรมาสสุดท้ายของปี

ภูมิภาคที่มีผู้ว่างงานมาขึ้นทะเบียนมากที่สุด ได้แก่ กรุงเทพมหานคร ซึ่งมีจำนวน 35,297 คน หรือร้อยละ 26 ของผู้ว่างงานที่ขึ้นทะเบียนทั้งหมด ส่วนภูมิภาคอื่น ๆ มีสัดส่วนใกล้เคียงกัน กล่าวคือ มีประมาณร้อยละ 14 -16

แนวโน้มในปี 2549 เมื่อพิจารณาจากอัตราการขยายตัวทางเศรษฐกิจ การลงทุน และการส่งออกที่มีแนวโน้มเพิ่มสูงขึ้น จึงคาดว่า ผู้ประกันตนกรณีว่างงานจะมากขึ้นเหนือกว่าปีที่ผ่านมา

ตารางที่ 5 ผู้ประกันตนกรณีว่างงานที่ขึ้นทะเบียน จำแนกตามสาเหตุที่ว่างงาน ปี 2548

หน่วย : คน

ปี 2548	สาเหตุที่ว่างงาน		
	รวม	ถูกเลิกจ้าง	ลาออก
รวม	132,627	36,978	95,649
ไตรมาสที่ 1	29,599	12,317	17,282
มกราคม	12,662	7,322	5,340
กุมภาพันธ์	8,811	2,891	5,920
มีนาคม	8,126	2,104	6,022
ไตรมาสที่ 2	30,232	7,409	22,823
เมษายน	8,461	1,884	6,577
พฤษภาคม	10,742	2,814	7,928
มิถุนายน	11,029	2,711	8,318



ตารางที่ 6 ผู้ประกันตนกรณีว่างงานที่ขึ้นทะเบียน จำแนกตามสาเหตุที่ว่างงาน ปี 2548 (ต่อ)

หน่วย : คน

ปี 2548	สาเหตุที่ว่างงาน		
	รวม	ถูกเลิกจ้าง	ลาออก
ไตรมาสที่ 3	32,680	8,675	24,005
กรกฎาคม	10,391	2,805	7,586
สิงหาคม	12,248	3,244	9,004
กันยายน	10,041	2,626	7,415
ไตรมาสที่ 4	40,116	8,577	31,539
ตุลาคม	16,489	2,829	13,660
พฤศจิกายน	13,918	3,158	10,760
ธันวาคม	9,709	2,590	7,119

ที่มา : กรมการจัดหางาน

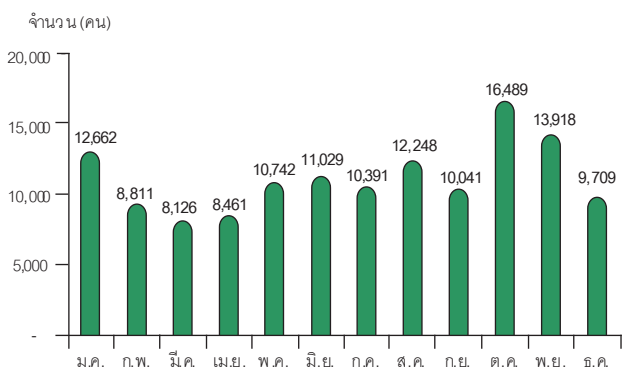
ตารางที่ 7 ผู้ประกันตนกรณีว่างงานที่ขึ้นทะเบียน จำแนกตามสาเหตุที่ว่างงานและภูมิภาค ปี 2548

หน่วย : คน

ปี 2548	สาเหตุที่ว่างงาน		
	รวม	ถูกเลิกจ้าง	ลาออก
รวม	132,627	36,978	95,649
กรุงเทพมหานคร	35,267	10,048	25,219
ปริมณฑล	19,385	5,222	14,163
ภาคกลาง	21,279	6,133	15,146
ภาคตะวันออกเฉียงเหนือ	18,295	2,884	15,411
ภาคเหนือ	19,821	3,788	16,033
ภาคใต้	18,580	8,903	9,677

ที่มา : กรมการจัดหางาน

แผนภูมิที่ 3 ผู้ประกันตนกรณีว่างงานที่ขึ้นทะเบียน ปี 2548



ที่มา : กรมการจัดหางาน

แผนภูมิที่ 4 ผู้ประกันตนกรณีว่างงานที่ขึ้นทะเบียน จำแนกตามภูมิภาค ปี 2548

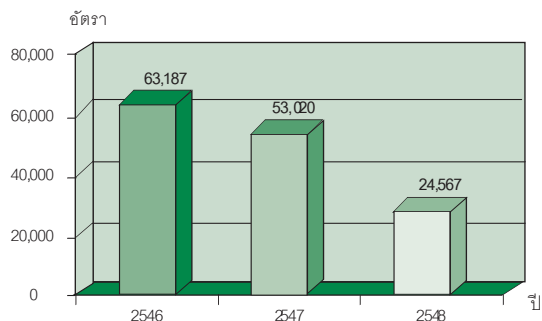


ที่มา : กรมการจัดหางาน

ความต้องการแรงงานภาคเอกชน

การประกาศรับสมัครพนักงานทางสื่อสิ่งพิมพ์ เป็นอีกวิธีหนึ่งที่นายจ้าง/สถานประกอบการใช้ในการสรรหาพนักงานเข้ามาทำงานในองค์กร โดยจากการรวบรวมข้อมูลผ่านทางหนังสือพิมพ์ จำนวน 8 ฉบับ ได้แก่ กรุงเทพธุรกิจ ไทยโพสต์ มติชน วัฏจักรฐานเศรษฐกิจ ผู้จัดการรายสัปดาห์

แผนภูมิที่ 1 ความต้องการแรงงานภาคเอกชน ปี 2546 - 2548



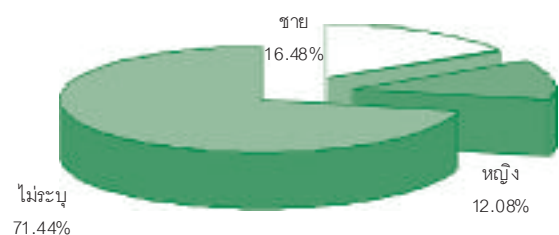
ที่มา: จากหนังสือพิมพ์กรุงเทพธุรกิจ ไทยโพสต์ มติชน วัฏจักรฐานเศรษฐกิจ บางกอกโพสต์ ผู้จัดการรายสัปดาห์ และสมัครด่วน รวบรวมโดย กองวิจัยตลาดแรงงาน กรมการจัดหางาน

ส่วนใหญ่แล้วลักษณะความต้องการแรงงานของสถานประกอบการจะมีทั้งเพศชายและเพศหญิง ซึ่งมีสัดส่วนสูงถึงร้อยละ 71 ของความต้องการแรงงานทั้งหมด โดยแรงงานที่มีภาระครอบครัว มีสัดส่วนไม่แตกต่างกันมาก ซึ่งให้เห็นว่า แรงงานชายและหญิงไม่มีความแตกต่างในมุมมองของนายจ้าง แต่ไม่ได้หมายความว่าแรงงานชายและหญิงจะสามารถทำงานทดแทนกันในบางตำแหน่งงาน มิฉะนั้น การระบุเพศชายหรือหญิงจะไม่ปรากฏให้เห็นในการประกาศรับสมัครงาน แสดงให้เห็นว่าคุณลักษณะและทักษะที่แตกต่างกันบางประการของเพศชายและเพศหญิงมีผลต่อการประกอบอาชีพบางประเภท



บางกอกโพสต์ และสมัครด่วน ในปี 2548 พบว่ามีสถานประกอบการ 1,841 แห่ง ต้องการแรงงาน 24,567 อัตรา จำแนกเป็นเพศ ชาย 4,049 อัตรา หญิง 2,968 อัตรา และไม่ระบุเพศ 17,550 อัตรา

แผนภูมิที่ 2 ความต้องการแรงงาน จำแนกตามเพศ ปี 2548

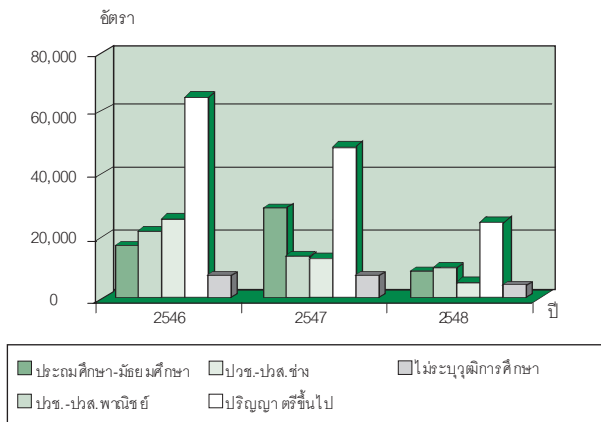


ที่มา: จากหนังสือพิมพ์กรุงเทพธุรกิจ ไทยโพสต์ มติชน วัฏจักรฐานเศรษฐกิจ บางกอกโพสต์ ผู้จัดการรายสัปดาห์ และสมัครด่วน รวบรวมโดย กองวิจัยตลาดแรงงาน กรมการจัดหางาน

หากพิจารณาจากระดับการศึกษาที่สถานประกอบการต้องการจะพบว่า แรงงานที่จบการศึกษาระดับปริญญาตรีขึ้นไป เป็นที่ต้องการมากที่สุด 12,025 อัตรา (ร้อยละ 48.95) รองลงมา ระดับปวช. - ปวส. พณิชย 4,562 อัตรา (ร้อยละ 18.57) ระดับประถม - มัธยมศึกษา 4,024 อัตรา (ร้อยละ 16.38) ระดับปวช. - ปวส. ช่างอุตสาหกรรม 2,167 อัตรา (ร้อยละ 8.82) และไม่ระบุวุฒิการศึกษา 1,789 อัตรา (ร้อยละ 7.28)

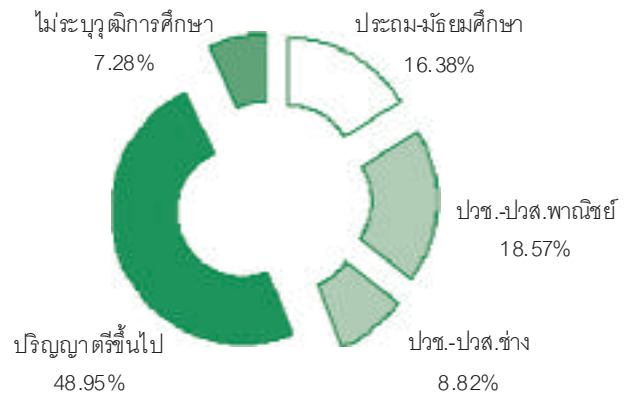


แผนภูมิที่ 3 ความต้องการแรงงาน จำแนกตามระดับการศึกษา ปี 2546 - 2548



ที่มา: จากหนังสือพิมพ์กรุงเทพธุรกิจ ไทยโพสต์ มติชน วัฏจักรฐานเศรษฐกิจ บางกอกโพสต์ ผู้จัดการรายสัปดาห์ และสมัครด่วน รวบรวมโดย กองวิจัยตลาดแรงงาน กรมการจัดหางาน

แผนภูมิที่ 4 สัดส่วนความต้องการแรงงาน จำแนกตามระดับการศึกษา ปี 2548



ที่มา: จากหนังสือพิมพ์กรุงเทพธุรกิจ ไทยโพสต์ มติชน วัฏจักรฐานเศรษฐกิจ บางกอกโพสต์ ผู้จัดการรายสัปดาห์ และสมัครด่วน รวบรวมโดย กองวิจัยตลาดแรงงาน กรมการจัดหางาน



จากข้อมูลจะเห็นได้ว่าการระดับการศึกษาค่อนข้างชัดเจนต่างจากการระบุเพศของแรงงาน ซึ่งการไม่ระบุวุฒิการศึกษาามีเพียงร้อยละ 7.00 แตกต่างจากการไม่ระบุเพศแรงงานอย่างมากแสดงให้เห็นว่า นายจ้างให้ความสำคัญกับระดับการศึกษาของแรงงานที่จบการศึกษาอย่างมาก สาเหตุที่ต้องระบุวุฒิการศึกษาอย่างชัดเจนน่าจะมาจากต้องการจำแนกแรงงานที่มีคุณสมบัติแตกต่างกันไป ตามสาขาและความถนัดที่ได้ศึกษามา ซึ่งนายจ้างจะคาดหวังว่าผู้ที่จบสาขาซึ่งตรงกับงานที่ต้องการจะสามารถทำงานได้ แต่หลักการนั้นไม่ครอบคลุมทุกกรณี เนื่องจาก แรงงานบางคนมีความรู้และทักษะนอกเหนือจากสาขาที่จบมาก็สามารถประกอบอาชีพ

นั้นได้ แต่ถ้าเป็นผู้ไม่มีประสบการณ์ก็ต้องใช้วุฒิการศึกษาที่จบมาเป็นเครื่องรับรองคุณสมบัติของตน ดังนั้นนายจ้างจะรับรู้ความสามารถของแรงงานที่ไม่มีประสบการณ์ได้ผ่านสาขาการศึกษาที่จบมา จึงทำให้นายจ้างระบุคุณสมบัติด้านการศึกษาไว้ค่อนข้างชัดเจน

ความต้องการส่วนใหญ่อยู่ในกลุ่มผู้จบการศึกษาระดับปริญญาตรีขึ้นไปมีสัดส่วนเกือบครึ่งหนึ่งของความต้องการแรงงานทั้งหมด แสดงให้เห็นว่าการประกาศรับสมัครงานของนายจ้างที่ต้องการแรงงานที่มีการศึกษาหรือแรงงานฝีมือจะใช้ผ่านสื่อหนังสือพิมพ์ซึ่งแสดงให้เห็นว่า ช่องทางการแสวงหาข้อมูลของแรงงานแตกต่างกัน แรงงานที่มีการศึกษาก็มีความสามารถในการแยกแยะค่าใช้จ่ายที่เกิดขึ้นในการเข้าถึงข้อมูล

ตารางที่ 1 อาชีพที่ต้องการแรงงานมากที่สุด ปี 2548

ลำดับ	อาชีพ	อัตรา
1	พนักงานขายของ	3,647
2	เจ้าหน้าที่สำนักงาน	2,074
3	ผู้ประกอบการวิชาชีพทางธุรกิจ	1,201
4	ผู้จัดการฝ่ายอื่นๆ	1,057
5	ช่างเย็บปักด้วยเครื่อง	1,011
6	เจ้าหน้าที่บัญชี	817
7	ตัวแทนฝ่ายขายด้านเทคนิคและการค้า	672
8	ผู้จัดการฝ่ายขายและการตลาด	588
9	วิศวกรเครื่องกล/ แรงงานบรรจุผลิตภัณฑ์	534

ที่มา: จากหนังสือพิมพ์กรุงเทพธุรกิจ ไทยโพสต์ มติชน วัฏจักรฐานเศรษฐกิจ บางกอกโพสต์ ผู้จัดการรายสัปดาห์ และสมัครด่วน รวบรวมโดย กองวิจัยตลาดแรงงาน กรมการจัดหางาน

ส่วนอาชีพที่มีความต้องการมากที่สุดตลอดปี 2548 ได้แก่ พนักงานขายของ เจ้าหน้าที่สำนักงาน ผู้ประกอบการวิชาชีพทางธุรกิจ ผู้จัดการฝ่ายอื่นๆ ช่างเย็บปักด้วยเครื่อง เป็นต้น

ความต้องการแรงงานจำแนกตามอาชีพ โดยทั่วไปยังเป็นตำแหน่งงานเดิมที่มีความต้องการมากตลอดมา แต่ที่เห็นได้ชัดคือ ตำแหน่งช่างเย็บ ช่างปักด้วยเครื่อง มีความต้องการ 1,011 อัตรา แสดงให้เห็นว่าสินค้าเสื้อผ้าเครื่องแต่งกายมีความต้องการมาก



อุตสาหกรรมที่ต้องการแรงงานมากที่สุดคือ อุตสาหกรรมการผลิต 8,531 อัตรา (ร้อยละ 34.73) รองลงมา อุตสาหกรรมการขายส่ง ขายปลีก ซ่อมแซมยานยนต์ 6,465 อัตรา (ร้อยละ 26.32) อุตสาหกรรมการบริการทางธุรกิจ 3,976 อัตรา (ร้อยละ 16.18) อุตสาหกรรมการก่อสร้าง 1,379 อัตรา (ร้อยละ 5.61) อุตสาหกรรมการให้บริการชุมชน สังคม และบริการส่วนบุคคล 1,120 อัตรา (ร้อยละ 4.56)

หากพิจารณาจากอุตสาหกรรมย่อย จะพบว่าการขายปลีก ยกเว้นยานยนต์ ต้องการแรงงานมากที่สุด 3,557 อัตรา รองลงมา การบริการธุรกิจอื่นๆ 3,035 อัตรา การผลิตอาหารและเครื่องดื่ม 1,856 อัตรา การก่อสร้าง 1,379 อัตรา และการผลิตผลิตภัณฑ์เกี่ยวกับหนังและกระเป๋า 1,119 อัตรา

จากข้อมูลที่ได้จะพบว่า อุตสาหกรรมหลัก ๆ เช่น การผลิต การขายส่งฯ การบริการธุรกิจต่างเป็นอุตสาหกรรมที่มีการใช้แรงงานมาก แสดงให้เห็นแรงงานคนยังคงจำเป็นต่อการผลิตซึ่งยังไม่สามารถใช้เครื่องจักรมาทดแทนได้ทั้งหมด



ตารางที่ 2 ความต้องการแรงงาน จำแนกตามอุตสาหกรรมมากที่สุด 10 อันดับแรก ปี 2546-2548

หน่วย : อัตรา

ลำดับที่	อุตสาหกรรม	2546	2547	2548
1.	การผลิต	20,721	22,526	8,531
2.	การขายส่ง การขายปลีก การซ่อมแซมยานยนต์ จักรยานยนต์	12,530	14,542	6,465
3.	บริการด้านอสังหาริมทรัพย์ การให้เช่าและบริการทางธุรกิจ	16,002	5,617	3,976
4.	การก่อสร้าง	1,934	2,672	1,379
5.	การให้บริการชุมชน สังคม และบริการส่วนบุคคล	856	975	1,120
6.	ตัวกลางทางการเงิน	3,907	2,818	816
7.	โรงแรมและภัตตาคาร	2,195	1,564	760
8.	การบริการด้านสุขภาพและงานสังคมสงเคราะห์	952	782	558
9.	การขนส่ง สถานที่เก็บสินค้าและการคมนาคม	2,850	1,113	539
10.	การศึกษา	748	286	221

ที่มา: จากหนังสือพิมพ์กรุงเทพธุรกิจ ไทยโพสต์ มติชน วัฏจักรฐานเศรษฐกิจ บางกอกโพสต์ ผู้จัดการรายสัปดาห์ และสมัครัตน์รวบรวมโดย กองวิจัยตลาดแรงงาน กรมการจัดหางาน

แนวโน้มความต้องการแรงงานภาคเอกชน ปี 2549

การพิจารณาตลาดแรงงานจะต้องศึกษาปัจจัยด้านเศรษฐกิจมาประกอบด้วย เนื่องจากตลาดแรงงานจะได้รับผลกระทบก็ต่อเมื่อตลาดสินค้าและบริการมีการเปลี่ยนแปลง ดังนั้นต้องมาพิจารณาปัจจัยที่จะส่งผลต่อตลาดสินค้า

และบริการในปีหน้าว่าจะเปลี่ยนแปลงไปอย่างไร ซึ่งปัจจัยที่น่าจะส่งผลกระทบต่อเรื่องได้แก่ ราคาน้ำมัน ค่าครองชีพที่สูงขึ้นรวมไปถึงนโยบายการดำเนินโครงการขนาดใหญ่ (Mega Projects) ของรัฐบาลที่จะส่งผลกระทบต่อแรงงานในอุตสาหกรรมก่อสร้างจะมีความต้องการเพิ่มขึ้นอย่างมาก

ข้อสรุป

จากการศึกษาและรวบรวมข้อมูลความต้องการแรงงานภาคเอกชน ในปี 2548 มีข้อสรุปและข้อสังเกต ดังนี้

1. นายจ้าง/สถานประกอบการ ส่วนใหญ่แล้วมีความต้องการแรงงานทั้งเพศชายและเพศหญิง
2. แรงงานชายและแรงงานหญิงยังทดแทนกันไม่ได้ สมบูรณ์ในบางตำแหน่งงาน
3. สื่อหนังสือพิมพ์เข้าถึงแรงงานที่มีการศึกษาสูงได้ดีกว่า
4. การศึกษาสามารถบอกความสามารถของแรงงานได้ (ทดแทนประสบการณ์การทำงาน)
5. อาชีพที่ต้องการแรงงานมาก อาจจะเป็นเพราะมีการเข้าออกงานบ่อย
6. อุตสาหกรรมส่วนใหญ่ยังคงใช้แรงงานคนมากกว่าเครื่องจักร
7. ตลาดแรงงานจะได้รับผลกระทบ เมื่อตลาดสินค้าและบริการเปลี่ยนแปลงไป
8. อาชีพที่ต้องการเพศชาย เช่น วิศวกร ช่างเทคนิค พนักงานรักษาความปลอดภัย พนักงานขับรถ
9. อาชีพที่ต้องการเพศหญิง เช่น พยาบาล นักบัญชี เลขานุการ พนักงานรับโทรศัพท์ แม่บ้าน
10. ความต้องการแรงงานภาคเอกชนที่ประกาศตำแหน่งงานผ่านหนังสือพิมพ์ไม่สามารถนำมาเปรียบเทียบกันได้ เนื่องจากไม่ครอบคลุมสถานประกอบการทั้งหมด โดยบางแห่งอาจไม่ได้ลงประกาศโฆษณา แต่มีความต้องการแรงงาน ดังนั้น ข้อมูลที่ได้จึงบอกได้เพียงทิศทางของการเปลี่ยนแปลงในช่วงระยะเวลาหนึ่ง



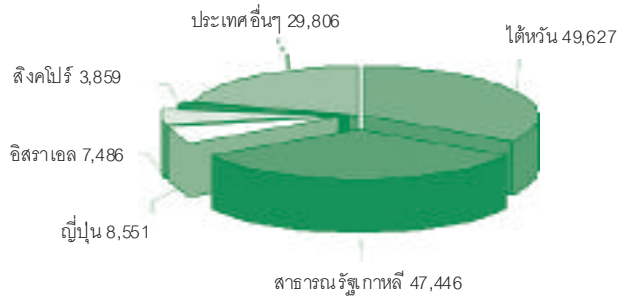
แรงงานไทยที่มาลงทะเบียนแจ้งความประสงค์จะเดินทางไปทำงานต่างประเทศในปี 2548 มีจำนวน 146,775 คน แยกเป็นเพศชาย 112,519 คน หรือร้อยละ 76.66 หญิง 34,256 คน หรือร้อยละ 23.34 มากกว่าครึ่งเป็นผู้ลงทะเบียน ณ สำนักงานบริหารแรงงานไทยไปต่างประเทศ ผู้ลงทะเบียนส่วนใหญ่มีภูมิลำเนาอยู่ในภาคตะวันออกเฉียงเหนือ จังหวัดนครราชสีมา อุดรธานี ขอนแก่น ชัยภูมิ บุรีรัมย์ และหนองคาย ได้หวันเป็นประเทศที่แรงงานไทยประสงค์จะเดินทางไปทำงานมากที่สุด เมื่อเปรียบเทียบกับปีที่ผ่านมา พบว่า แรงงานที่มาลงทะเบียนแจ้งความประสงค์จะเดินทางไปทำงานต่างประเทศมีจำนวนลดลง

แรงงานไทยที่ขออนุมัติเดินทางไปทำงานต่างประเทศในปี 2548 มีจำนวนทั้งสิ้น 139,667 คน แยกเป็นชาย 115,267 คน หรือร้อยละ 82.53 หญิง 24,400 คน หรือร้อยละ 17.47 จังหวัดอุดรธานี เป็นจังหวัดที่แรงงานขออนุมัติเดินทางไปทำงานมากที่สุด ร้อยละ 12.95 มากกว่าครึ่งเป็นผู้จบการศึกษาระดับประถมศึกษา ร้อยละ 53.97 ส่วนใหญ่เป็นแรงงานเก่าที่ได้รับอนุญาตให้เดินทางกลับไปทำงาน (Re-entry) ร้อยละ 39.80 ได้หวัน ยังคงเป็นประเทศที่แรงงานไทยขออนุมัติเดินทางไปทำงานมากที่สุด ร้อยละ 41.29 รองลงมาได้แก่ สาธารณรัฐเกาหลี สิงคโปร์และอิสราเอล เมื่อเปรียบเทียบกับปีที่ผ่านมา พบว่า แรงงานที่ขออนุมัติเดินทางไปทำงานต่างประเทศ มีจำนวนลดลง

สถานการณ์ความต้องการแรงงานในปี 2548

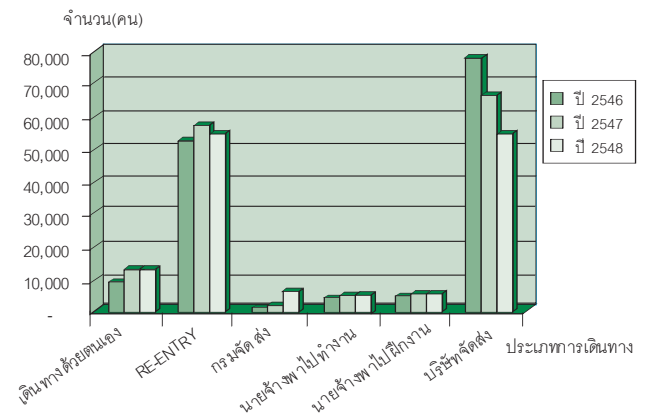
แรงงานไทยที่เดินทางไปทำงานต่างประเทศ ในปี 2548 มีจำนวนทั้งสิ้น 139,667 คน ลดลงจากปีที่ผ่านมาจำนวน 8,929 คน หรือร้อยละ 6.01 ดังนั้น จึงกล่าวได้ว่าสถานการณ์ความต้องการแรงงานไทยมีแนวโน้มลดลง โดยในภูมิภาคเอเชียและแอฟริกา มีสถิติการเดินทางไปทำงานลดลง แต่ในทางกลับกันภูมิภาคตะวันออกกลาง อเมริกาเหนือ ยุโรป และออสเตรเลีย มีสถิติการเดินทางไปทำงานเพิ่มขึ้น

แผนภูมิที่ 1 แรงงานไทยที่ลงทะเบียนแจ้งความประสงค์จะเดินทางไปทำงานต่างประเทศ จำแนกตามประเทศ 5 อันดับแรก



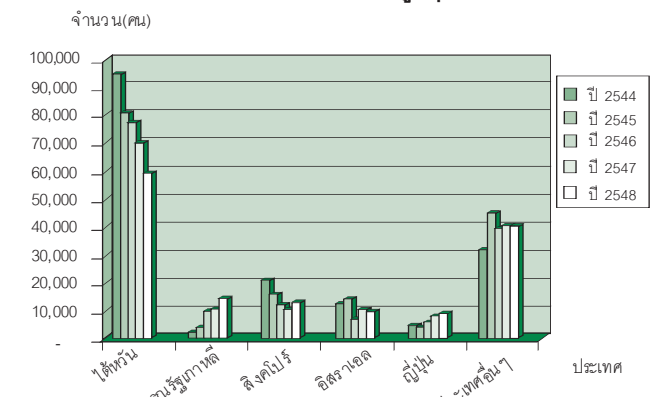
ที่มา : สำนักงานบริหารแรงงานไทยไปต่างประเทศ กรมการจัดหางาน

แผนภูมิที่ 2 แรงงานไทยที่ขออนุมัติเดินทางไปทำงานต่างประเทศ จำแนกตามวิธีการเดินทาง



ที่มา : สำนักงานบริหารแรงงานไทยไปต่างประเทศ กรมการจัดหางาน

แผนภูมิที่ 3 แรงงานไทยที่ขออนุมัติเดินทางไปทำงานต่างประเทศ จำแนกตามประเทศสูงสุด 5 อันดับแรก



ที่มา : สำนักงานบริหารแรงงานไทยไปต่างประเทศ กรมการจัดหางาน

ภูมิภาคเอเชีย

ตลาดแรงงานในภูมิภาคเอเชีย ยังคงเป็นตลาดที่มีแรงงานไทยเดินทางไปทำงานมากที่สุด จำนวน 108,957 คน คิดเป็นร้อยละ 78.01 ของแรงงานไทยที่เดินทางไปทำงานต่างประเทศ ในปี 2548 ลดลงจากปีที่ผ่านมาร้อยละ 8.25 ซึ่งยังคงมีไต้หวันเป็นตลาดแรงงานหลัก รองลงมาได้แก่ สาธารณรัฐเกาหลี สิงคโปร์และญี่ปุ่น ไต้หวัน มีโควต้าให้จ้างแรงงานต่างชาติในปี 2548 จำนวน 359,665 คน แต่มีการจ้างแรงงานต่างชาติเข้าไปทำงานแล้ว จำนวน 314,034 คน หรือร้อยละ 87.31 ของโควต้า ซึ่งขณะนี้แรงงานไทยในไต้หวัน จำนวน 96,779 คน หรือประมาณร้อยละ 32 ของแรงงานต่างชาติทั้งหมดในไต้หวัน จากการชะลอตัวของเศรษฐกิจโลก ส่งผลให้เศรษฐกิจไต้หวันมีการชะลอตัวตามไปด้วย ถึงแม้ว่าไต้หวันจะมีแผนการดึงดูดนักลงทุนโดยให้สิทธิผู้ประกอบการในการจ้างแรงงานต่างชาติเข้าไปทำงานได้ถึงร้อยละ 40 และดำเนินนโยบายผ่อนผันข้อจำกัดในการนำเข้าแรงงานต่างชาติในกิจการก่อสร้าง เพื่อผลักดันโครงการก่อสร้างขนาดใหญ่เป็นการกระตุ้นเศรษฐกิจ ดังนั้น เมื่อไต้หวันนำระบบโควต้าใหม่มาใช้ จะส่งผลให้ส่วนแบ่งในการครองตลาดของแรงงานไทย ถูกถอยลงไปให้แรงงานชาติอื่นๆ โดยเฉพาะในภาคก่อสร้างสำหรับตลาดแรงงานเกาหลี มีการขยายตัวสูงสุดในจำนวนตลาดแรงงานในต่างประเทศของไทยทุกๆ ประเทศ โดยมีการขยายตัวทั้งในระบบการฝึกงานและระบบการจ้างงานสำหรับแรงงานต่างชาติ (EPS) การขยายตัวของตลาดแรงงานเกาหลีสามารถทดแทนการถดถอยของตลาดแรงงานไต้หวันได้ในระดับที่น่าพอใจ การจ้างแรงงานต่างชาติของเกาหลี แบ่งออกเป็น 2 ระบบ คือ ระบบการฝึกงาน (Training) ซึ่งทางสมาพันธ์ธุรกิจขนาดกลางและขนาดเล็กของเกาหลี (KSFB) ได้จัดสรรโควต้าในภาคอุตสาหกรรมให้ประเทศไทย จำนวน 2,490 คน และระบบการจ้างแรงงานต่างชาติ (EPS: Employment Permit System) ซึ่งประเทศไทยได้รับการจัดสรรโควต้าตำแหน่งงานให้ 10,899 คน โดยแบ่งเป็น 3 สาขา คือภาคอุตสาหกรรม จำนวน 7,109 คน ภาคก่อสร้าง จำนวน 2,790 คน และภาคเกษตร จำนวน 1,000 คน ซึ่งรัฐมนตรีว่าการกระทรวงแรงงาน ได้ลงนามในบันทึกความเข้าใจ (MOU) ร่วมกับรัฐมนตรีว่าการกระทรวงแรงงานเกาหลี เมื่อวันที่ 25 มิถุนายน 2547 โดยกรมการจัดหางานเป็นผู้จัดส่งให้บริษัทหางานเกาหลีโดยตรง แรงงานที่เดินทางไปทำงานในเกาหลีตามระบบ EPS ในภาคอุตสาหกรรม ตั้งแต่ปี 2547-31 ธันวาคม 2548 มีจำนวนทั้งสิ้น 6,354 คน

ภูมิภาคตะวันออกกลาง

ตลาดแรงงานในภูมิภาคตะวันออกกลาง มีแรงงานไทยเดินทางไปทำงานมากเป็นอันดับสองรองจากภูมิภาคเอเชีย มีจำนวน 18,701 คน คิดเป็นร้อยละ 13.39 ของแรงงานไทยที่เดินทางไปทำงานต่างประเทศในปี 2548 เพิ่มขึ้นจากปีที่ผ่านมา ร้อยละ 1.42 ประเทศที่มีแรงงานเดินทางไปทำงานเพิ่มขึ้นคือ กาตาร์ บาห์เรน สหรัฐอาหรับเอมิเรตส์ โอมาน และอิหร่านตลาดแรงงานขนาดใหญ่คืออิสราเอลและซาอุดีอาระเบียสำหรับโอกาสของแรงงานไทยในอิสราเอล ในภาคเกษตรและภาคบริการ แรงงานไทยยังคงเป็นที่ต้องการของนายจ้างและสามารถครองตลาดไว้ได้ ในส่วนของภาคก่อสร้างมีข้อจำกัดในเรื่องของความเร็วในการทำงานและความสามารถในการสื่อสาร ประกอบกับอิสราเอลยังไม่ต้องการให้มีการนำเข้าแรงงานในภาคก่อสร้างเพิ่มเติม จึงเป็นการยากที่จะเพิ่มสัดส่วนของแรงงานไทยในภาคนี้ สำหรับงานดูแลคนชราและคนพิการ แรงงานไทยมีปัญหาในการใช้ภาษาอังกฤษสื่อสารกับนายจ้าง จึงเป็นการยากที่จะแข่งขันกับแรงงานฟิลิปปินส์ที่ถือครองตลาดอยู่ตลาดแรงงานไทยในซาอุดีอาระเบีย ปัญหาและอุปสรรคของแรงงานไทยเกิดจากการที่ทางการซาอุดีอาระเบีย ระวังการออกวีซ่าแก่แรงงานไทย ด้วยเหตุผลทางด้านความสัมพันธ์ระหว่างประเทศที่ตกต่ำ ตั้งแต่เกิดเหตุการณ์โจรกรรมอัญมณี การฆาตกรรมนักธุรกิจ ประกอบกับนายจ้างมีตัวเลือกมากขึ้นจากแรงงานชาติอื่นๆ ที่เข้าไปทดแทนแรงงานไทย ซึ่งแรงงานเหล่านี้ส่วนใหญ่มีความได้เปรียบในเรื่องภาษา ศาสนา และวัฒนธรรม รวมทั้งการยอมรับค่าจ้างที่ต่ำกว่า แม้ว่าคุณภาพ ความรับผิดชอบ และความซื่อสัตย์จะด้อยกว่าแรงงานไทย ดังนั้น การเจาะตลาดแรงงานในซาอุดีอาระเบียของแรงงานไทยควรจะเป็นแรงงานระดับฝีมือหรือกึ่งฝีมือเป็นหลัก

ภูมิภาคแอฟริกา

มีแรงงานไทยที่เดินทางไปทำงานในทวีปแอฟริกา จำนวน 3,050 คน คิดเป็นร้อยละ 2.18 ของจำนวนแรงงานไทยที่เดินทางไปทำงานต่างประเทศในปี 2548 มีจำนวนลดลงเมื่อเปรียบเทียบกับปีที่ผ่านมา ตลาดแรงงานไทยในทวีปแอฟริกายังมีน้อยมาก เนื่องจากแรงงานไทยยังไม่เป็นที่รู้จักของนายจ้าง ประกอบกับหลายประเทศยังมีความล้าหลังด้อยพัฒนา ยกเว้น มีอัตราการพัฒนาประเทศอยู่ในระดับต่ำ จึงยังไม่มีความต้องการแรงงานต่างชาติ



ตลาดแรงงานไทยในประเทศอื่นๆ

ตลาดแรงงานไทยในประเทศอื่นๆ มีแรงงานไทยที่เดินทางไปทำงาน จำนวน 8,962 คน คิดเป็นร้อยละ 6.42 ของจำนวนแรงงานไทยที่เดินทางไปทำงานต่างประเทศในปี 2548 มีจำนวนเพิ่มขึ้นเมื่อเปรียบเทียบกับปีที่ผ่านมา ประเทศที่มีแรงงานไทยเดินทางไปทำงานเพิ่มขึ้น คือ สหรัฐอเมริกา อังกฤษและอิตาลี

ทวีปยุโรป

สถานการณ์ตลาดแรงงานในสหภาพยุโรป โดยภาพรวมมีการขยายตัว โดยเฉพาะในภาคอุตสาหกรรมและภาคการบริการ แต่โอกาสของแรงงานไทยกลับมีความเป็นไปได้น้อย เนื่องจากระเบียบกฎหมาย ขั้นตอนการขออนุญาตเข้าเมืองและการขออนุญาตทำงานของประเทศต่างๆ มีความเข้มงวด รวมทั้งข้อจำกัดของแรงงานไทยในด้านการสื่อสาร ทำให้สูญเสียโอกาสในตลาดแรงงานสหภาพยุโรป และอุปสรรคที่สำคัญที่สุดในการเข้าไปทำงานของแรงงานไทย คือ ข้อตกลงร่วมของสหภาพยุโรปในการเคลื่อนย้ายแรงงานเสรีระหว่างประเทศสมาชิก ซึ่งถ้านายจ้างมีความจำเป็นจ้างแรงงานต่างชาติให้เลิกจ้างแรงงานจากภายในสหภาพยุโรปก่อน

ทวีปอเมริกา

สหรัฐอเมริกาเป็นตลาดแรงงานขนาดใหญ่ มีความสามารถในการจ้างแรงงานเป็นจำนวนมาก จึงเป็นเป้าหมายที่สำคัญของประเทศผู้ส่งออกแรงงาน รวมทั้งแรงงานไทย แต่มีปัญหาเกี่ยวกับภาวะเศรษฐกิจตกต่ำ อัตราการว่างงานสูง ขั้นตอน ระเบียบข้อกฎหมาย ในการเข้าเมืองและขออนุญาตทำงาน อีกทั้งปัญหาด้านภาษาของแรงงานไทย และความสัมพันธ์ระหว่างสหรัฐอเมริกากับประเทศลาตินอเมริกา อเมริกาใต้ และเม็กซิโก ทำให้แรงงานจากประเทศเหล่านี้ได้เปรียบแรงงานไทย แต่อย่างไรก็ตามแรงงานไทยก็ยังมีโอกาสอยู่บ้างในสาขาภาคบริการและภาคเกษตรกรรม

ทวีปออสเตรเลีย

ภูมิภาคนี้มีการขยายตัวทางเศรษฐกิจอย่างต่อเนื่องมีชาวต่างชาติอพยพเข้ามาตั้งถิ่นฐานเป็นจำนวนมาก ทำให้เกิดอุปสงค์ด้านการอุปโภคและบริโภค เป็นผลให้เกิดการขยายตัวของภาคการผลิตและความต้องการจ้างงาน มีความเป็นไปได้สำหรับแรงงานไทยในระดับทักษะฝีมือ โดยเฉพาะสาขาการแพทย์พยาบาลและสาขาอาชีพด้านบริการ อย่างไรก็ตาม ผลการจัดเขตการค้าเสรีไทย-ออสเตรเลียและไทย-นิวซีแลนด์ จะเป็นโอกาสที่ดีของแรงงานไทย

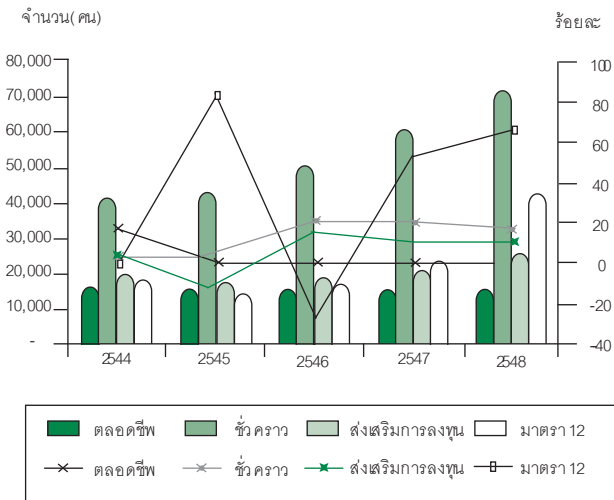
สำหรับโอกาสของแรงงานไทยในตลาดแรงงานต่างประเทศ คาดว่าแรงงานไทยจะเดินทางไปทำงานต่างประเทศเพิ่มขึ้นในอัตราที่ไม่สูงมากนัก เนื่องจากการชะลอตัวของเศรษฐกิจโลกส่งผลให้เศรษฐกิจของประเทศต่างๆ ซึ่งเป็นตลาดแรงงานไทยชะลอตัวตามไปด้วย และส่งผลกระทบต่อ การจ้างแรงงานต่างชาติ สำหรับปัจจัยที่ส่งเสริมการขยายตัวของตลาดแรงงานไทยในต่างประเทศ คือ การขยายตัวของตลาดแรงงานเกาหลี เนื่องจากการเปลี่ยนนโยบายและระบบการรับแรงงานต่างชาติ การขยายตัวทางเศรษฐกิจ และการลงทุนในภูมิภาคตะวันออกกลางและลิเบีย รวมทั้งการทำความตกลงเขตการค้าเสรี การขาดแคลนแรงงานในบางสาขาอาชีพและการขยายตัวของภาคบริการ ในทวีปยุโรป ออสเตรเลียและสหรัฐอเมริกา ดังนั้น แรงงานไทยจะต้องมีการพัฒนาศักยภาพและยกระดับฝีมือ รวมทั้งต้องเรียนรู้และมีความสามารถในหลายๆด้าน เพื่อแข่งขันกับแรงงานชาติอื่นๆ ในตลาดแรงงานได้ เนื่องจากประสิทธิภาพในการทำงานเป็นที่ต้องการของตลาดแรงงานและนายจ้าง



การทำงานของแรงงานต่างด้าว

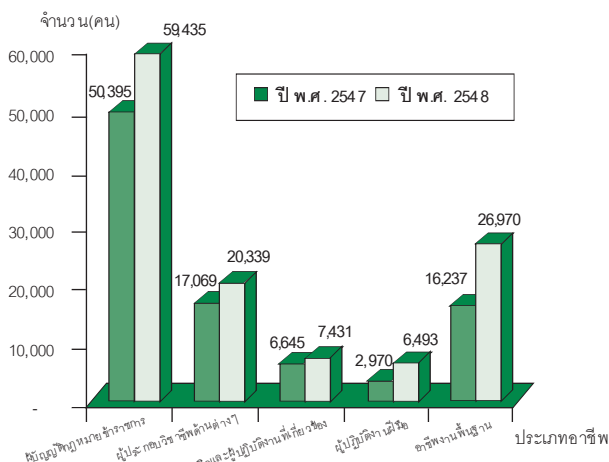
สถานการณ์การทำงานของแรงงานต่างด้าวซึ่งเป็นผลการปฏิบัติงานของสำนักบริหารแรงงานต่างด้าว กรมการจัดหางานในปี 2548 สรุปได้ว่า มีแรงงานต่างด้าวกงเหลือเข้ามาทำงานอย่างถูกต้องตามกฎหมายในประเทศไทยจำนวน 150,407 คน และมีแรงงานต่างด้าวที่หลบหนีเข้าเมือง

แผนภูมิที่ 1 แรงงานต่างด้าวกงเหลือที่เข้าเมืองถูกต้องตามกฎหมาย จำแนกตามประเภทการได้รับอนุญาต และอัตราการเปลี่ยนแปลง ปี 2544 - 2548



ที่มา : กรมการจัดหางาน

แผนภูมิที่ 2 แรงงานต่างด้าวที่เข้าเมืองถูกต้องตามกฎหมายจำแนกตามประเภทอาชีพที่มีแรงงานต่างด้าวมากที่สุด 5 อันดับแรก ปี 2547 และ 2548



ที่มา : กรมการจัดหางาน

สัญชาติพม่า ลาว และกัมพูชา ที่ได้รับอนุญาตให้ทำงานตามมติคณะรัฐมนตรี เมื่อวันที่ 10 พฤษภาคม 2548 และวันที่ 19 กรกฎาคม 2548 จำนวน 705,293 คน มีนายจ้าง แจ้งความต้องการจ้างแรงงานต่างด้าว จำนวน 1,881,529 คน

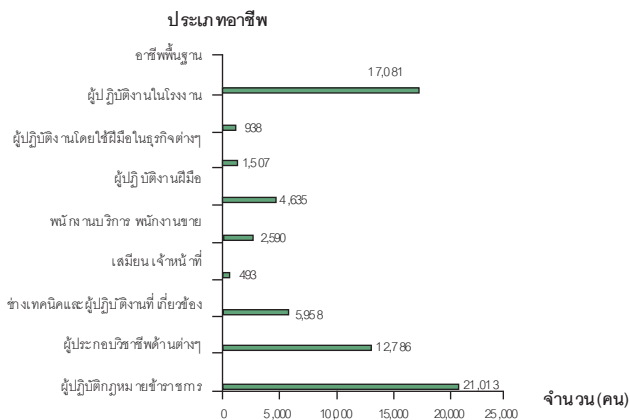
แรงงานต่างด้าวที่เข้าเมืองถูกต้องตามกฎหมาย

ในปี 2548 มีแรงงานต่างด้าวกงเหลือที่เข้ามาทำงานอย่างถูกต้องตามกฎหมาย จำนวน 150,407 คน จำแนกเป็นประเภทตลอดชีพ จำนวน 14,423 คน ประเภทมาตรา 12 จำนวน 40,256 คน ประเภทส่งเสริมการลงทุน จำนวน 23,640 คน และประเภทชั่วคราว จำนวน 4,283 คน หากพิจารณาอัตราการขยายตัวของจำนวนแรงงานต่างด้าวทุกประเภทการอนุญาต ช่วงปี 2544 - 2548 พบว่า ส่วนใหญ่มีจำนวนเพิ่มขึ้น โดยเฉพาะประเภทมาตรา 12 ซึ่งเป็นแรงงานไร้ฝีมือ

แรงงานต่างด้าวกงเหลือที่เข้าเมืองถูกต้องตามกฎหมายที่ทำงานอยู่ในประเทศไทยรวมทุกประเภทการอนุญาต จำแนกตามประเภทอาชีพในปี 2548 พบว่า ประเภทอาชีพผู้ปฏิบัติงานกฎหมาย ข้าราชการระดับอาวุโส ผู้จัดการ มีมากที่สุด จำนวน 59,435 คน รองลงมาคือ ผู้ประกอบวิชาชีพด้านต่างๆ จำนวน 20,339 คน หากเปรียบเทียบกับปีที่ผ่านมา พบว่า แรงงานต่างด้าวกงเหลือมีจำนวนเพิ่มขึ้นในทุกประเภทอาชีพ โดยเฉพาะประเภทอาชีพงานพื้นฐานซึ่งเพิ่มขึ้นคิดเป็นร้อยละ 39.80

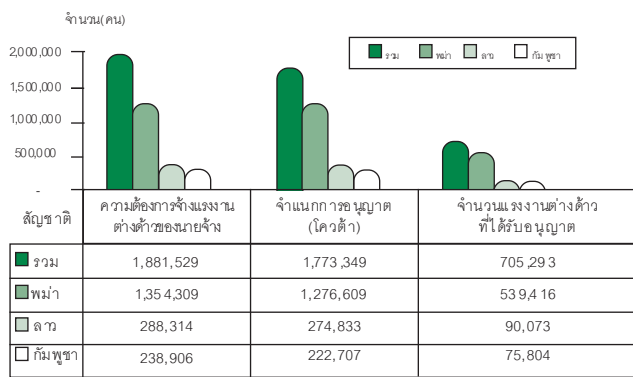


แผนภูมิที่ 3 แรงงานต่างด้าวที่ได้รับใบอนุญาตใหม่ ทั่วราชอาณาจักร จำแนกตามประเภทอาชีพ ปี 2548



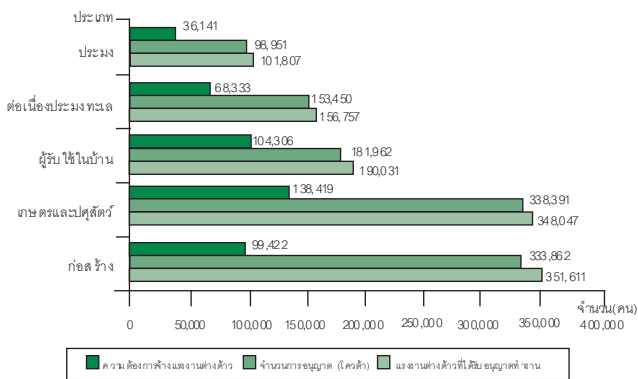
ที่มา : กรมการจัดหางาน

แผนภูมิที่ 4 ความต้องการจ้างแรงงานต่างด้าวของ นายจ้าง จำนวนการอนุญาต (โควต้า) และแรงงานต่างด้าว ที่ได้รับใบอนุญาตทำงาน จำแนกตามสัญชาติ



ที่มา : กรมการจัดหางาน

แผนภูมิที่ 5 ความต้องการจ้างแรงงานต่างด้าว จำนวนการ พิจารณา (โควต้า) และจำนวนแรงงานต่างด้าวที่ได้รับใบอนุญาต ทำงาน จำแนกตามประเภทกิจการการอนุญาตตาม 5 อันดับแรก



ที่มา : กรมการจัดหางาน

สำหรับแรงงานต่างด้าวที่ได้รับใบอนุญาตใหม่ ทั่วราชอาณาจักร จำแนกตามประเภทอาชีพ พบว่า ส่วนใหญ่เข้ามาทำงานในประเภทอาชีพผู้ปฏิบัติงานในธุรกิจต่างๆ ข้าราชการระดับอาวุโส ผู้จัดการ จำนวน 21,013 คน รองลงมาคือ ประเภทอาชีพผู้ประกอบวิชาชีพด้านต่างๆ จำนวน 12,786 คน และประเภทอาชีพช่างเทคนิคและผู้ปฏิบัติงานที่เกี่ยวข้อง จำนวน 5,958 คน โดยแรงงานต่างด้าวที่เข้ามาทำงานทั้งสามประเภทอาชีพส่วนใหญ่เป็นสัญชาติญี่ปุ่น



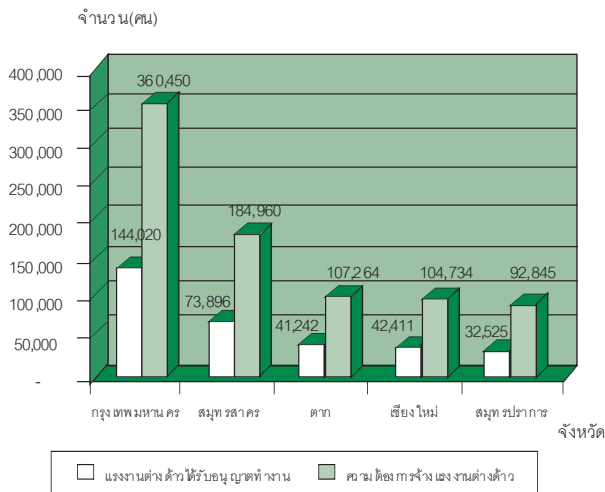
แรงงานต่างด้าวหลบหนีเข้าเมืองสัญชาติพม่า ลาว และกัมพูชา

ในปี 2548 แรงงานต่างด้าวหลบหนีเข้าเมืองสัญชาติพม่า ลาว และกัมพูชา ที่ได้รับใบอนุญาตให้ทำงาน มีจำนวน 705,293 คน ขณะที่นายจ้างมีความต้องการจ้างแรงงานต่างด้าว จำนวน 1,881,529 คน และนายจ้างได้รับการอนุญาต (โควต้า) ให้จ้างแรงงานต่างด้าวได้ จำนวน 1,773,349 คน โดยแรงงานต่างด้าวทั้ง 3 กลุ่ม ส่วนใหญ่เป็นสัญชาติพม่า

สำหรับแรงงานต่างด้าวที่นายจ้างต้องการมาก จำแนกตามประเภทกิจการ พบว่า ก่อสร้างเป็นประเภทกิจการที่นายจ้างต้องการจ้างแรงงานต่างด้าวมากที่สุด จำนวน 351,611 คน แต่มีแรงงานต่างด้าวได้รับใบอนุญาตทำงานเพียง 99,422 คน รองลงมาคือ กิจการเกษตรและปศุสัตว์ นายจ้างต้องการจ้างแรงงานต่างด้าว จำนวน 348,047 คน แต่มีแรงงานได้รับใบอนุญาตทำงาน จำนวน 138,419 คน และผู้รับใช้ในบ้าน นายจ้างต้องการจ้างแรงงานต่างด้าว จำนวน 190,031 คน มีแรงงานต่างด้าวได้รับใบอนุญาตทำงาน จำนวน 104,306 คน



แผนภูมิที่ 6 จังหวัดที่มีแรงงานต่างด้าวได้รับใบอนุญาตทำงานและนายจ้างต้องการจ้างแรงงานต่างด้าวมากที่สุด 5 จังหวัดแรก



จังหวัดที่นายจ้างต้องการจ้างแรงงานต่างด้าวมากที่สุดและมีแรงงานต่างด้าวได้รับใบอนุญาตทำงานมากที่สุด 5 จังหวัดแรก ได้แก่ กรุงเทพมหานคร มีนายจ้างต้องการจ้างแรงงานต่างด้าว จำนวน 360,450 คน คิดเป็นร้อยละ 19.16 และมีแรงงานต่างด้าวได้รับใบอนุญาตทำงานจำนวน 144,020 คน รองลงมาคือ สมุทรสาคร มีนายจ้างต้องการจ้างแรงงานต่างด้าว จำนวน 184,960 คน คิดเป็นร้อยละ 9.83 มีแรงงานต่างด้าวได้รับใบอนุญาตทำงาน จำนวน 73,896 คน และจังหวัดตากมีนายจ้างต้องการจ้างแรงงานต่างด้าว จำนวน 107,264 คน คิดเป็นร้อยละ 5.70 มีแรงงานต่างด้าวได้รับใบอนุญาตทำงาน จำนวน 41,242 คน

กล่าวโดยสรุป ความต้องการจ้างแรงงานต่างด้าวที่เข้ามาเมืองอย่างถูกกฎหมายมีจำนวนเพิ่มมากขึ้น ซึ่งแรงงานต่างด้าวดังกล่าว ส่วนใหญ่เข้ามาทำงานในประเภทอาชีพที่ใช้ทักษะความเชี่ยวชาญระดับสูง ทั้งนี้ จำนวนความต้องการแรงงานต่างด้าว สามารถแสดงถึงความต้องการจ้างแรงงานไทยที่มีทักษะในจำนวนที่เพิ่มมากขึ้นด้วยเช่นกัน สำหรับแรงงานต่างด้าวที่หลบหนีเข้าเมืองสัญชาติพม่า ลาว และกัมพูชาที่มีอยู่ปัจจุบันไม่เพียงพอต่อความต้องการของนายจ้าง จนทำให้เกิดการขาดแคลนแรงงานเป็นจำนวนมาก จึงเป็นที่คาดว่าในปี 2549 ความต้องการจ้างแรงงานต่างด้าว ทั้ง 2 ประเภท จะยังคงเพิ่มขึ้นอย่างต่อเนื่อง



ในช่วงปีที่ผ่านมา กระแสของการจัดตั้งเขตการค้าเสรี เป็นที่กล่าวถึงกันมากในประเทศไทย โดยรัฐบาลถือเป็นยุทธศาสตร์ที่สำคัญของประเทศ เพื่อเปิดตลาดการค้ากับต่างประเทศ เนื่องจากเล็งเห็นว่าหากไทยไม่เร่งดำเนินการเชิงรุกในเรื่องนี้แล้ว ไทยอาจเสียเปรียบประเทศคู่แข่งอื่นๆ โดยเฉพาะสิงคโปร์ที่ปัจจุบันได้ชื่อว่าเป็นเจ้าตลาดโลกด้านการค้า อีกทั้งการจัดทำเขตการค้าเสรี อาจทำให้ไทยสามารถแสวงหาโอกาสที่จะเข้าไปบุกตลาดของประเทศคู่แข่ง และตลาดใหม่อื่นๆ ที่เป็นคู่ค้าของประเทศคู่แข่งอีกด้วย ดังนั้น ประเทศที่รัฐบาลไทยให้ความสนใจที่จะเจรจา FTA จึงมักเป็นประเทศที่มีความสำคัญในระดับโลก ซึ่งนั่นถือเป็นการวางกลยุทธ์ที่ชาญฉลาดและมีหลักในการเจรจาที่ดี ที่ทำให้ประเทศสำคัญเหล่านั้นพร้อมที่จะเจรจา FTA กับไทย

บทความเรื่องนี้ จะกล่าวถึงผลกระทบของการเปิดการค้าเสรีของประเทศไทยที่มีต่อภาคแรงงานเพื่อนำไปสู่การคุ้มครองแรงงานที่จะได้รับผลกระทบจากการเปิดการค้าเสรี ซึ่งเป็นเรื่องที่น่าสนใจและควรติดตามว่าจะเกิดผลกระทบอย่างไร โดยจะขอเสนอผลการศึกษาของรองศาสตราจารย์ ดร. จุฑามนต์ไพบูลย์ คณะเศรษฐศาสตร์ จุฬาลงกรณ์มหาวิทยาลัย ได้ทำการศึกษาจากอุตสาหกรรม 7 ประเภท ได้แก่ อุตสาหกรรมเครื่องหนัง อุตสาหกรรมอัญมณีและเครื่องประดับ อุตสาหกรรมสิ่งทอและเครื่องนุ่งห่ม อุตสาหกรรมเครื่องใช้ไฟฟ้าและอิเล็กทรอนิกส์ อุตสาหกรรมอาหารแปรรูป อุตสาหกรรมโคนม การให้บริการสปา และนวดแผนไทย

ในการศึกษาผลกระทบนี้ศึกษาจากข้อมูลการค้าระหว่างประเทศของประเทศไทยกับประเทศต่างๆ ที่ไทยลงนามในการเปิดการค้าเสรีแล้วและที่กำลังอยู่ในระหว่างการเจรจา ประกอบกับความคิดเห็นของผู้ประกอบการแรงงานนักวิชาการ และผู้ที่เกี่ยวข้อง ในประเด็นต่าง ๆ ดังนี้

1. มาตรฐานแรงงานกับการเปิดเสรีทางการค้าระหว่างประเทศ

ในปัจจุบันการเปิดเสรีทางการค้าระหว่างประเทศมีการโยกย้ายเข้าสู่มาตรฐานแรงงาน เพื่อใช้เป็นสาเหตุของการกีดกันทางการค้า ซึ่งตัวบทบาททางสังคมโดยฝ่ายเดียว (The “ unilateral ” social clause) มักกำหนดข้อกีดกันทางการค้าในรูปแบบต่างๆ ได้แก่

- ประเทศที่ให้สิทธิมากที่สุด (most favored nation)
- GSP (general system of preferences)
- การสนับสนุนทางการค้า
- การคว่ำบาตรทางการค้า (boycotts)
- การตัดสินใจลงทุน

ข้อกำหนดต่างๆ ที่ดำเนินการ มักนำเงื่อนไขทางด้านมาตรฐานแรงงานมาใช้เป็นข้ออ้าง อาทิเช่น สมาพันธ์แรงงานแห่งประเทศไทย มักใช้ข้ออ้างเรื่องการใช้นางงานเด็ก หรือสตรีมีครรภ์ มาเป็นข้อคว่ำบาตรในการสั่งซื้อสินค้าไทย

นอกจากนั้นยังมีผลกระทบต่อการจ้างงานซึ่งก่อให้เกิดการจ้างงานในรูปแบบอื่นๆ ที่เปลี่ยนแปลงไปจากรูปแบบที่มีอยู่เดิมๆ

2. ผลของการเปิดเสรีทางการค้าต่อรูปแบบการจ้างงานในภาพรวม

เมื่อมีการเปิดเสรีทางการค้าย่อมก่อให้เกิด การนำมาตรฐานแรงงานมาใช้เป็นเครื่องต่อรอง หรือกีดกันทางการค้า นอกจากนั้นยังนำไปสู่แนวโน้มการแข่งขันที่สูงขึ้น ซึ่งแต่ละประเทศจำเป็นต้องใช้วิธีการต่างๆ เพื่อลดต้นทุนสินค้า

แนวทางการลดต้นทุนการผลิตอาจเกิดจากวิธีการต่างๆ ได้แก่

1. ปรับปรุงเทคโนโลยีให้ทันสมัย เพื่อลดต้นทุนต่อหน่วย
2. มีการจ้างงานและใช้แรงงานให้เกิดประสิทธิภาพสูงขึ้น ซึ่งบริษัทธุรกิจมักใช้วิธีการลดจำนวนการจ้างงาน (Downsizing) เพื่อลดต้นทุนค่าแรงงานและสวัสดิการอื่นๆ ที่พึงจัดให้กับลูกจ้างแรงงานของตน

นอกจากการลดจำนวนแรงงานลงแล้ว แนวโน้มการจ้างงานที่ได้รับผลกระทบจากการเปิดเสรีทางการค้าอาจก่อให้เกิดการจ้างงานรูปแบบต่างๆ ดังนี้

1. ลูกจ้างทำงานไม่เต็มเวลาหรือลูกจ้างบางเวลา (Part – time Workers)

ลักษณะการจ้างงานลูกจ้างประเภทนี้จะมีการทำงานไม่เต็มเวลาภายในหนึ่งวัน หรือหนึ่งสัปดาห์ กรณีที่พระราชบัญญัติคุ้มครองแรงงาน ระบุให้การทำงานเต็มเวลาไว้ 48 ชั่วโมงต่อสัปดาห์ นายจ้างอาจจ้างเพียง 2 – 3 วันต่อสัปดาห์ หรือนับรายชั่วโมงอาจจ้างน้อยกว่า 8 ชั่วโมงต่อวัน

2. ลูกจ้างลักษณะระยะสั้น (Short – time Worker)

ในการจ้างแรงงานสำหรับอุตสาหกรรมบางประเภท ได้แก่ อุตสาหกรรมแปรรูปอาหาร เช่น สัตว์ประดกระป๋อง การทำยางแผ่น อุตสาหกรรมโคนม ฯลฯ มักมีการจ้างแรงงานในระยะสั้นๆ หรือจ้างตามฤดูกาล (Seasonal employment) หมายถึงการทำงาน 3-4 เดือน และหยุดไป 3-4 เดือน แล้วมีการจ้างงานใหม่ในฤดูกาลผลิตรอบใหม่

3. การจ้างลูกจ้างเหมาช่วง (Sub –contracting Worker)

การที่สถานประกอบการจ้างคนงานเข้ามาทำงานในโรงงานของตนผ่านคนกลาง โดยสถานประกอบการจะถือว่าคนงานนั้นเป็นลูกจ้างของคนกลาง รวมถึงกรณีที่สถานประกอบการว่าจ้างให้โรงงานขนาดเล็กอื่นๆ ผลิตชิ้นส่วนบางชิ้นให้กับตนเอง

4. การจ้างงานลักษณะ (Secondment)

นับเป็นกรณีที่บริษัท เครือข่ายส่งบุคคลเข้าทำงานในอีกบริษัทหนึ่ง โดยทำงานทุกวันในสถานที่ของบริษัทนั้น เช่น บริษัทต่างชาติส่งบุคลากรมาทำงานในประเทศไทย กรณีนี้โดยนับว่าเป็นลูกจ้างของบริษัทในประเทศไทย ซึ่งมีฐานะแตกต่างกับคำว่า “ นายจ้าง ” ตามมาตรา 5 ของ พ.ร.บ. คู่คุ้มครองแรงงาน พ.ศ. 2541

5. ลูกจ้างรับงานไปทำที่บ้าน (Home – base worker)

ในปัจจุบันมีแนวโน้มที่นายจ้างส่งมอบงานเพื่อให้ลูกจ้างไปทำที่บ้าน เช่น การตัดเย็บเสื้อผ้า การผลิตสินค้าหัตถกรรมต่างๆ รวมถึงชิ้นส่วนบางชิ้นส่วนของอุตสาหกรรมรถยนต์ และอิเล็กทรอนิกส์ เป็นต้น โดยนายจ้างเป็นผู้ว่าจ้าง ซึ่งกรณีนี้ลูกจ้างยังมิได้รับการคุ้มครองตาม พ.ร.บ. คู่คุ้มครองแรงงาน พ.ศ. 2541

3. ความคิดเห็นและการปรับตัวของผู้ประกอบการทางด้านแรงงาน

กลุ่มอุตสาหกรรมเครื่องหนัง

การจ้างแรงงานทั้ง ในส่วนที่เป็นชาวไทยและชาวต่างชาติมีแนวโน้มไม่เปลี่ยนแปลง ส่วนในด้านภากรปรับตัวของสถานประกอบการนั้น สถานประกอบการเห็นว่าการเปลี่ยนแปลงรูปแบบการจ้างทั้งในส่วนของการจ้างเหมาภายนอก และการรับงานไปทำที่บ้านนั้นมิใช่ทางเลือกที่สถานประกอบการจะเลือกใช้ หากแต่จะปรับปรุง

ประสิทธิภาพการผลิตทั้งในส่วนเครื่องจักรและแรงงานให้มีประสิทธิภาพมากขึ้นเพื่อเพิ่มผลิตภาพของสถานประกอบการรองรับการแข่งขันที่จะทวีความรุนแรงขึ้นในอนาคต โดยในส่วนของการจ้างงานนั้นการเพิ่มประสิทธิภาพของพนักงานเป็นสิ่งทีสถานประกอบการให้ความสำคัญที่สุด การฝึกอบรมพนักงานจะเป็นส่วนสำคัญในการเพิ่มผลิตภาพของพนักงาน กล่าวโดยสรุป ในด้านปริมาณนั้นสถานประกอบการเห็นว่าไม่เปลี่ยนแปลง แต่มีความจำเป็นที่ต้องพัฒนาด้านคุณภาพ

กลุ่มอุตสาหกรรมอัญมณีและเครื่องประดับ

จากการศึกษาพบว่าความคิดเห็นของสถานประกอบการกลุ่มอุตสาหกรรมอัญมณีและเครื่องประดับ ในด้านการจ้างงาน จากผลกระทบการเปิดการค้าเสรี การจ้างแรงงานทั้งในส่วนที่เป็นชาวไทยและชาวต่างชาติมีแนวโน้มที่จะสูงขึ้น ส่วนในด้านการปรับตัวของสถานประกอบการนั้น สถานประกอบการเห็นว่าการเปลี่ยนแปลงรูปแบบการจ้างในส่วนของการจ้างเหมาภายนอกนั้นเป็นทางเลือกหนึ่งที่ผู้ประกอบการจะเลือกใช้ แต่ทั้งนี้มิได้เป็นแนวทางหลักในการปรับตัวเพื่อรองรับการเปิดการค้าเสรี ส่วนการรับงานไปทำที่บ้านนั้นมิใช่ทางเลือกที่สถานประกอบการจะเลือกใช้ สำหรับแนวทางที่สถานประกอบการเห็นว่าสำคัญคือการปรับปรุงประสิทธิภาพการผลิตทั้งในส่วนเครื่องจักรและแรงงานให้มีประสิทธิภาพมากขึ้น เพื่อเพิ่มผลิตภาพของ สถานประกอบการรองรับการแข่งขันที่จะทวีความรุนแรงขึ้นในอนาคต โดยในส่วนของการจ้างงานนั้นการเพิ่มประสิทธิภาพของพนักงานเป็นสิ่งทีสถานประกอบการให้ความสำคัญที่สุดการฝึกอบรมพนักงานจะเป็นส่วนสำคัญในการเพิ่มผลิตภาพของพนักงาน กล่าวโดยสรุป ในด้านปริมาณนั้นสถานประกอบการมีความเห็นว่าจะมีแนวโน้มที่จะสูงขึ้น แต่ทั้งนี้มีความจำเป็นที่จะต้องพัฒนาด้านคุณภาพของแรงงานเช่นกัน

กลุ่มอุตสาหกรรมสิ่งทอและเครื่องนุ่งห่ม

จากการศึกษา พบว่า ความคิดเห็นของสถานประกอบการกลุ่มอุตสาหกรรมสิ่งทอและเครื่องนุ่งห่ม ในด้านการจ้างงานจากผลกระทบการเปิดการค้าเสรี การจ้างแรงงานทั้งในส่วนที่เป็นชาวไทยและชาวต่างชาติมีแนวโน้มไม่เปลี่ยนแปลง ส่วนในด้านการปรับตัวของสถานประกอบการนั้น สถานประกอบการเห็นว่าการเปลี่ยนแปลงรูปแบบการจ้างทั้งในส่วนของการจ้างเหมาภายนอกและการรับงานไปทำ



ที่บ้านนั้นมีใช้ทางเลือกที่สถานประกอบการจะเลือกใช้ หากแต่จะปรับปรุงประสิทธิภาพการผลิตทั้งในส่วนของเครื่องจักรและแรงงาน ให้มีประสิทธิภาพมากขึ้นเพื่อเพิ่มผลผลิตภาพของสถานประกอบการรองรับการแข่งขันที่จะทวีความรุนแรงขึ้นในอนาคต โดยในส่วนของแรงงานนั้นการเพิ่มประสิทธิภาพของพนักงานเป็นสิ่งที่สถานประกอบการให้ความสำคัญที่สุด การฝึกอบรมพนักงานจะเป็นส่วนสำคัญในการเพิ่มผลผลิตภาพของพนักงาน กล่าวโดยสรุปในด้านปริมาณนั้น สถานประกอบการเห็นว่าไม่เปลี่ยนแปลง แต่มีความจำเป็นที่จะต้องพัฒนาด้านคุณภาพ

กลุ่มอุตสาหกรรมเครื่องใช้ไฟฟ้าและอิเล็กทรอนิกส์

จากความคิดเห็นของสถานประกอบการกลุ่มอุตสาหกรรมเครื่องใช้ไฟฟ้าในด้านการจ้างงานจากผลกระทบการเปิดการค้าเสรี การจ้างแรงงานทั้งในส่วนที่เป็นชาวไทยและชาวต่างชาติมีแนวโน้มไม่เปลี่ยนแปลง ส่วนในด้านการปรับตัวของสถานประกอบการนั้น สถานประกอบการ เห็นว่าการเปลี่ยนแปลงรูปแบบการจ้าง ทั้งในส่วนของการทำงานนอกและการรับงานไปทำที่บ้านนั้นมีใช้ทางเลือกที่สถานประกอบการจะเลือกใช้ หากแต่จะปรับปรุงประสิทธิภาพการผลิตทั้งในส่วนของเครื่องจักรและแรงงานให้มีประสิทธิภาพมากขึ้น เพื่อเพิ่มผลผลิตภาพของสถานประกอบการ รองรับการแข่งขันที่จะทวีความรุนแรงขึ้นในอนาคต โดยในส่วนของแรงงานนั้นการเพิ่มประสิทธิภาพของพนักงานเป็นสิ่งที่สถานประกอบการให้ความสำคัญที่สุด การฝึกอบรมพนักงานจะเป็นส่วนสำคัญในการเพิ่มผลผลิตภาพของพนักงาน กล่าวโดยสรุปในด้านปริมาณนั้นสถานประกอบการ เห็นว่า ไม่เปลี่ยนแปลง แต่มีความจำเป็นที่จะต้องพัฒนาด้านคุณภาพ

กลุ่มอุตสาหกรรมอาหารแปรรูป

จากการศึกษา พบว่า ความคิดเห็นของสถานประกอบการ กลุ่มอุตสาหกรรมอาหารแปรรูปในด้านการจ้างงานจากผลกระทบการเปิดการค้าเสรี การจ้างแรงงานในส่วนที่เป็นชาวไทยมีแนวโน้มที่สูงขึ้นส่วนการจ้างแรงงานชาวต่างชาติมีแนวโน้มไม่เปลี่ยนแปลง ส่วนในด้านการปรับตัวของสถานประกอบการนั้น สถานประกอบการเห็นว่าการเปลี่ยนแปลงรูปแบบการจ้างในส่วนของการทำงานนอกนั้น เป็นทางเลือกหนึ่งของผู้ประกอบการจะเลือกใช้แต่ทั้งนี้มิได้เป็นแนวทางหลัก ในการปรับตัวเพื่อรองรับการเปิดการค้าเสรี ส่วนการรับงานไปทำที่บ้านนั้นมีใช้ทางเลือกที่สถาน

ประกอบการจะเลือกใช้สำหรับแนวทางหลักที่สถานประกอบการเห็นว่าสำคัญคือการปรับปรุงประสิทธิภาพการผลิต ทั้งในส่วนของเครื่องจักรและแรงงาน ให้มีประสิทธิภาพมากขึ้น เพื่อเพิ่มผลผลิตภาพของสถานประกอบการ รองรับการแข่งขันที่จะทวีความรุนแรงขึ้นในอนาคต โดยในส่วนของแรงงานนั้นการเพิ่มประสิทธิภาพของพนักงานเป็นสิ่งที่สถานประกอบการให้ความสำคัญที่สุด การฝึกอบรมพนักงานจะเป็นส่วนสำคัญในการเพิ่มผลผลิตภาพของพนักงาน กล่าวโดยสรุปในด้านปริมาณนั้นสถานประกอบการเห็นว่า การจ้างแรงงานชาวไทยมีแนวโน้มที่สูงขึ้น แต่ทั้งนี้มีความจำเป็นที่จะต้องพัฒนาคุณภาพของแรงงานเช่นกัน

กลุ่มอุตสาหกรรมโคนม

จากการศึกษา พบว่า การจ้างงานภายในฟาร์มโคนมแตกต่างจากการจ้างงานในกลุ่มอุตสาหกรรมอื่นๆ โดยการใช้แรงงานในฟาร์มจะมีทั้งที่ใช้แรงงานในครอบครัวและมีทั้งที่เป็นแรงงานแบบลูกจ้าง โดยมีทั้งแรงงานหญิงและแรงงานชาย ซึ่งมีอายุมากกว่า 18 ปี อย่างไรก็ตามแม้รูปแบบของการจ้างงานจะเป็นแบบนายจ้างลูกจ้าง แต่ความสัมพันธ์ของนายจ้างกับลูกจ้างก็เป็นในลักษณะกึ่งครอบครัว ซึ่งไม่ได้มีการทำสัญญาหรือได้รับสิทธิต่างๆ ตามกฎหมายแรงงาน นายจ้างจะให้ลูกจ้างพักอาศัยอยู่ในฟาร์มรวมถึงจัดหาอาหารและน้ำดื่มให้ แต่ลูกจ้างก็ต้องทำงานทุกวันยกเว้นแต่เมื่อมีความจำเป็นเช่น มีอาการเจ็บป่วยหรือมีกิจธุระจำเป็น นายจ้างก็จะอนุญาตให้หยุดงานได้เป็นครั้งๆ ไป ผลกระทบอันอาจเกิดขึ้นคือหากฟาร์มโคนมประสบกับปัญหาด้านการแข่งขัน การจ้างแรงงานภายในฟาร์มอาจได้รับผลกระทบ แต่ทั้งนี้ลักษณะงานในฟาร์มโคนมมีความยืดหยุ่นมากกว่าในกลุ่มอุตสาหกรรมอื่นๆ ดังนั้นหากฟาร์มโคนมประสบปัญหาอาจมีการปรับเปลี่ยนจากฟาร์มโคนมเป็นฟาร์มโคเนื้อแทน อย่างไรก็ตามการทำฟาร์มเนื้อเองก็ถูกผลกระทบจากข้อตกลงการค้าเสรีเช่นกัน ฟาร์มโคนมจึงอาจปรับเปลี่ยนพื้นที่เป็นการเพาะปลูกแทนได้ ดังนั้นแรงงานภายในฟาร์มสามารถปรับเปลี่ยนไปทำงานอย่างอื่นได้ แต่ทั้งนี้อาจได้รับผลกระทบด้านค่าตอบแทนบ้างขึ้นอยู่กับความสามารถในการผลิตภายในฟาร์ม

กลุ่มอุตสาหกรรมสปาและนวดแผนไทย

จากการศึกษา พบว่า ความคิดเห็นของสถานประกอบการ กลุ่มอุตสาหกรรมสปาและนวดแผนไทยในด้านการจ้างงานจากผลกระทบการเปิดการค้าเสรี การจ้างแรงงาน

ในส่วนที่เป็นชาวไทยมีแนวโน้มที่จะสูงขึ้นส่วนการจ้างแรงงานชาวต่างชาติมีแนวโน้มไม่เปลี่ยนแปลง ส่วนในด้านการปรับตัวของสถานประกอบการนั้น สถานประกอบการเห็นว่าแนวทางสำคัญคือการปรับปรุงประสิทธิภาพของแรงงานให้มีประสิทธิภาพมากขึ้น รองรับการแข่งขันที่จะทวีความรุนแรงขึ้นในอนาคต กล่าวโดยสรุป ในด้านปริมาณนั้นสถานประกอบการเห็นว่าการจ้างแรงงานชาวไทยมีแนวโน้มที่จะสูงขึ้น แต่ทั้งนี้มีความจำเป็นที่จะต้องพัฒนาด้านคุณภาพของแรงงานเช่นกัน

4. สภาพปัญหาของแรงงาน

1. ค่าจ้าง

เนื่องจากอัตราค่าจ้างขั้นต่ำอยู่ระหว่าง 137 – 175 บาท เป็นอัตราค่าจ้างที่ต่ำกว่ามาตรฐานการครองชีพของแรงงาน ทำให้คนงานต้องทำงานล่วงเวลาเป็นเวลานานหลายชั่วโมงเพื่อให้มีรายได้ที่เพิ่มขึ้นสำหรับเลี้ยงชีพของตนเองและครอบครัวทำให้คนงานต้องทำงานหนัก และเมื่อเจ็บป่วยก็ไม่อาจหยุดงานเพื่อไปรักษาพยาบาลได้เพราะเกรงว่าจะขาดรายได้ ซึ่งเป็นผลเสียต่อสุขภาพของคนงาน และการที่ค่าจ้างขั้นต่ำอยู่ในระดับที่ต่ำมากนี้ทำให้นายจ้างสามารถเลือกที่จะใช้เงินโบนัสหรือเงินพิเศษอื่นๆ มาเป็นเครื่องต่อรองกับคนงานได้ง่ายขึ้น

2. รูปแบบการจ้างงานที่มีความยืดหยุ่นมากขึ้น

จากการเปิดการค้าเสรีทำให้สภาวะการแข่งขันระหว่างสถานประกอบการในอุตสาหกรรมต่างๆ อยู่ในระดับที่สูงมาก ผู้ประกอบการจึงต้องพยายามหาวิธีการลดต้นทุนการผลิตของตนเอง โดยเฉพาะในส่วนของต้นทุนทางด้านแรงงาน ดังนั้นสถานประกอบการจึงมีแนวโน้มที่จะมีการจ้างงานในรูปแบบอื่นๆ ที่ไม่ใช่การจ้างงานในสถานประกอบการปกติในแบบที่เคยปฏิบัติมามากขึ้น อาทิ เช่น สัญญาจ้างแรงงานแบบมีกำหนดระยะเวลา สัญญาจ้างเหมาค่าแรงในงาน กระบวนการผลิต สัญญาจ้างเหมาหรือสัญญาจ้างทำของ

3. การเคลื่อนย้ายการลงทุนและการเลิกจ้างคนงาน

ลักษณะของอุตสาหกรรมบางอุตสาหกรรม เช่น อุตสาหกรรมอิเล็กทรอนิกส์มักจะเป็นการลงทุนบนพื้นฐานของค่าจ้างแรงงานราคาถูก ดังนั้น จึงมักมีการเคลื่อนย้ายการลงทุนอยู่เสมอ ทำให้เกิดปัญหาการเลิกจ้างและลดยุทธศาสตร์คนงานจำนวนมาก และในหลายกรณีมักไม่มีการจ่ายเงินค่าชดเชยตามกฎหมายแรงงาน คนงานที่ว่างงานที่ต้องการหางานใหม่จะทำ

ได้ยาก เนื่องจากการจ้างงานมักจะมุ่งเน้นแรงงานในวัยหนุ่มสาวเป็นหลัก

4. การปรับเปลี่ยนเทคโนโลยีการผลิต

จากสถานการณ์แข่งขันที่สูงขึ้นจากการเปิดการค้าเสรีทำให้ผู้ประกอบการจำเป็นต้องพัฒนาและปรับปรุงประสิทธิภาพการผลิตของตน เพื่อทำให้อัตราการผลิตได้มีคุณภาพสูงและมีต้นทุนต่ำ นอกจากนี้การพัฒนาของเทคโนโลยีที่ก้าวไปอย่างรวดเร็วจะทำให้การใช้เครื่องจักรและอุปกรณ์ที่ทันสมัยต่างๆ มีความจำเป็นมากขึ้นในกระบวนการผลิตจากเหตุผลดังกล่าวทำให้เกิดการใช้เครื่องจักรในกระบวนการผลิต เข้ามาทดแทนแรงงานคนเพิ่มขึ้น และแรงงานบางส่วนที่ไม่อาจปรับตัวหรือเรียนรู้การทำงานกับเครื่องจักรและอุปกรณ์สมัยใหม่ก็ไม่สามารถทำงานต่อไปได้

5. สุขภาพและความปลอดภัยในการทำงาน

ที่ผ่านมานโยบายของภาครัฐมักเน้นที่การส่งเสริมการพัฒนาอุตสาหกรรม มีการให้สิทธิประโยชน์ต่างๆ ทางด้านการลงทุนและทางด้านภาษี โดยยังขาดการมุ่งเน้นด้านการพัฒนาสวัสดิการและความปลอดภัยในการทำงานของลูกจ้าง การแก้ปัญหาของรัฐทางด้านความปลอดภัยของลูกจ้าง เน้นที่การจ่ายเงินทดแทนเมื่อคนงานประสบอันตรายหรือเจ็บป่วยจากการทำงานซึ่งในการศึกษานี้เห็นว่าควรมีมาตรการส่งเสริมการป้องกันอุบัติเหตุจากการทำงานให้มากยิ่งขึ้น อย่างไรก็ตาม ในด้านการจ่ายเงินทดแทนและการรักษาพยาบาล ก็ยังพบว่าคนงานยังไม่ได้ได้รับความสะดวกในการดำเนินการและยังไม่ได้รับการรักษาพยาบาลที่เป็นระบบเพียงพอ

6. การบังคับใช้กฎหมายแรงงานและการตรวจแรงงาน

แม้ว่าใน พ.ร.บ. คู่ມครองแรงงาน 2541 จะกำหนดให้มีการตรวจสอบการทำงานของลูกจ้างและสภาพการจ้างโดยเจ้าหน้าที่ตรวจแรงงานของรัฐ แต่ในทางปฏิบัติแล้วการตรวจแรงงานโดยเจ้าหน้าที่ของรัฐมักจะไม่ค่อยมีประสิทธิภาพเท่าที่ควร ทั้งนี้เป็นเพราะสาเหตุหลายประการ เช่น

การขาดกำลังคนของพนักงานตรวจแรงงาน ทำให้ทำงานได้อย่างไม่ทั่วถึง โดยเฉพาะเข้าไม่ถึงโรงงานขนาดเล็กและขนาดกลาง

เจ้าหน้าที่ตรวจแรงงานไม่ได้รับทราบสภาพข้อมูลที่แท้จริง เนื่องจากสถานประกอบการบางแห่งมีการเตรียมการในกรณีที่มีการตรวจแรงงาน จึงทำให้ได้ข้อมูลที่ไม่ตรงตามสภาพปกติ



7. การพัฒนาฝีมือแรงงาน

ในขณะที่เทคโนโลยีต่างๆ พัฒนาไปอย่างรวดเร็ว แต่คนงานส่วนใหญ่ยังจบการศึกษาในระดับต่ำ และไม่สามารถที่จะไปศึกษาหาความรู้เพิ่มเติม คนงานเหล่านี้จึงไม่สามารถเรียนรู้และติดตามการเปลี่ยนแปลงของเทคโนโลยีสมัยใหม่ได้ทัน ทำให้ไม่สามารถปรับตัวเข้ากับการเปลี่ยนแปลงได้ ประกอบกับในขณะนี้รัฐบาลยังคงมองว่าแรงงานไทยเป็นแรงงานที่มีฝีมือต่ำจึงยังไม่ได้ให้การสนับสนุนการพัฒนาฝีมือแรงงานอย่างเพียงพอ แต่ไปมุ่งเน้นใช้ประโยชน์จากค่าจ้างแรงงานราคาถูก

ผลจากการศึกษาดังกล่าว เป็นสัญญาณที่จะบอกให้ทราบว่าแรงงานไทยจะต้องปรับตัวให้ทันกับการเปลี่ยนแปลงที่เกิดขึ้น มิฉะนั้นจะไม่สามารถแข่งขันกับประเทศต่าง ๆ ได้ โดยเฉพาะประเทศคู่แข่งใหม่ของไทยอย่างเช่น เวียดนามที่น่าจับตามองต่อไป

