

คำนำ

ข่าวสารตลาดแรงงานปี 2546 จัดทำขึ้น
โดยกรมการจัดหางาน ซึ่งมีวัตถุประสงค์เพื่อ
นำเสนอข้อมูลข่าวสารตลาดแรงงานและการ
วิเคราะห์สภาวะตลาดแรงงานในระดับ
ประเทศ ส่งเสริมและสนับสนุนกิจกรรมของ
ภาครัฐและเอกชนในการเสริมศักยภาพการ
จ้างงานและลดปัญหาการว่างงาน

รายงานข่าวสารตลาดแรงงานจัดทำ
ขึ้นทั้งในระดับประเทศและระดับภูมิภาค
โดยศูนย์ข่าวสารตลาดแรงงาน 6 แห่ง
ประกอบด้วย

- ศูนย์ข่าวสารตลาดแรงงาน (กรุงเทพมหานคร)
- ศูนย์ข่าวสารตลาดแรงงานจังหวัดขอนแก่น
- ศูนย์ข่าวสารตลาดแรงงานจังหวัดลำปาง
- ศูนย์ข่าวสารตลาดแรงงานจังหวัดราชบุรี
- ศูนย์ข่าวสารตลาดแรงงานจังหวัดระยอง
- ศูนย์ข่าวสารตลาดแรงงานจังหวัดสงขลา

หากมีข้อเสนอแนะเกี่ยวกับข่าวสาร
ตลาดแรงงานสามารถติดต่อโดยตรงได้ที่
กองวิจัยตลาดแรงงาน กรมการจัดหางาน
ถนนมิตรไมตรี ดินแดง กรุงเทพมหานคร
14000 โทร / โทรสาร 0-2246-7870 หรือ
e-mail มาที่ LMIREV@hotmail.com

สารบัญ

	หน้า
ข่าวสารตลาดแรงงาน (ปี 2546)	
บทสรุปสำหรับผู้บริหาร.....	1
ภาพรวมเศรษฐกิจของประเทศ.....	3
เศรษฐกิจของประเทศไทย ปี 2546.....	4
ตัวชี้วัดตลาดแรงงานในประเทศไทย.....	5
ประชากรและกำลังแรงงาน.....	5
ภาวะการมีงานทำ.....	5
ชั่วโมงการทำงาน.....	5
ภาวะการว่างงาน.....	6
ภาวะการจ้างงานภาคเอกชน.....	6
การเลิกจ้างแรงงาน.....	6
การไปทำงานต่างประเทศ.....	7
แรงงานต่างด้าว.....	7
บริการจัดหางานในประเทศไทยโดยรัฐ.....	14
บทความ	
ภาวะความต้องการแรงงานของสถานประกอบการ ปี 2546.....	17
แนวโน้มการมีงานทำของบัณฑิตสาขาวิทยาศาสตร์และวิศวกรรมศาสตร์.....	22
การสำรวจความต้องการทำงานนอกเวลาเรียนของนักเรียน นักศึกษา พ.ศ. 2546.....	25

บทสรุปสำหรับผู้บริหาร

จากการรวบรวมข้อมูล สถานการณ์ทางเศรษฐกิจและตลาดแรงงานในปี 2546 สามารถสรุปได้ ดังนี้

1. ภาวะเศรษฐกิจ

เศรษฐกิจไทยในปี 2546 เติบโตดี โดยขยายตัว ร้อยละ 6.7 ขยายตัวเร่งขึ้นจากร้อยละ 5.4 และในปี 2547 คาดว่าจะเติบโตต่อเนื่องซึ่งมีแรงขับเคลื่อนมาจากการเร่งตัวของการลงทุนภาคเอกชนตามความต้องการขยายกำลังการผลิตในประเทศประกอบกับแนวโน้มการส่งออกที่ยังแจ่มใสเพราะเศรษฐกิจของประเทศคู่ค้าที่สำคัญโดยเฉพาะสหรัฐอเมริกาอยู่ในวัฏจักรฟื้นตัวและจากปัจจัยการขยายตัวของเศรษฐกิจ ส่วนหนึ่งเป็นผลจากงบกลาง 135.5 พันล้านบาทที่รัฐบาลตั้งไว้เป็นรายจ่ายเพิ่มเติมสำหรับปีงบประมาณนี้

2. ภาวะตลาดแรงงาน

2.1 ประชากรและกำลังแรงงาน

ประชากรมีจำนวน 64.00 ล้านคน เป็นผู้อยู่ในกำลังแรงงาน 34.90 ล้านคน ผู้มีงานทำ 33.84 ล้านคน ผู้ว่างงาน 0.75 ล้านคน ผู้รอฤดูกาล 0.30 ล้านคน นอกจากนี้ มีผู้อยู่นอกกำลังแรงงาน 13.41 ล้านคน จึงส่งผลให้อัตราการมีส่วนร่วมในกำลังแรงงานอยู่ที่ร้อยละ 72.20

2.2 การมีงานทำ

การมีงานทำของกำลังแรงงานเติบโตร้อยละ 2.55 หรือมีจำนวน 33.84 ล้านคน ซึ่งสอดคล้องกับการเติบโตทางเศรษฐกิจของประเทศ โดยสาขาอุตสาหกรรมที่มีการจ้างงานเพิ่มขึ้น ได้แก่ การผลิต

การขายส่ง/ขายปลีก โรงแรมและภัตตาคาร

2.3 ชั่วโมงการทำงาน

ชั่วโมงการทำงานของผู้มีงานทำสะท้อนให้เห็นถึง การมีงานทำเต็มที่หรือไม่เต็มที่และเมื่อพิจารณาถึงชั่วโมงการทำงานขงผู้มีงานทำต่อสัปดาห์จากค่าเฉลี่ยทั้งปี พบว่า ส่วนใหญ่ทำงานตั้งแต่ 35 ชั่วโมงขึ้นไปซึ่งมีจำนวน 27.60 ล้านคน หรือมีร้อยละ 81.56 ซึ่งสะท้อนให้เห็นถึงภาวะการฟื้นตัวของเศรษฐกิจ กำลังแรงงานจึงใช้เวลาในการทำงานมากขึ้น

2.4 การว่างงาน

ผู้ว่างงานเฉลี่ยทั้งปี 2546 มีจำนวน 0.75 ล้านคน หรือมีอัตราการว่างงานร้อยละ 2.20 ซึ่งเป็นตัวชี้วัดอย่างหนึ่งให้เห็นว่าเศรษฐกิจภายในประเทศเริ่มปรับตัวดีขึ้นตามลำดับ คาดว่า เนื่องมาจากนโยบายรัฐบาลในเรื่องกองทุนหมู่บ้าน ธนาคารประชาชน หนึ่งตำบลหนึ่งผลิตภัณฑ์ (OTOP) เป็นต้น ประกอบกับนโยบายการให้สินเชื่อการปรับลดอัตราดอกเบี้ยของธนาคารพาณิชย์ที่อยู่ในระดับต่ำซึ่งสามารถช่วยบรรเทาปัญหาการว่างงานได้ส่วนหนึ่ง

2.5 การจ้างงานภาคเอกชน

ผู้ประกอบการในระบบประกันสังคมเป็นตัวชี้วัดที่แสดงให้เห็นว่า ภาวะการจ้างงานภาคเอกชนปรับตัวดีขึ้น โดยข้อมูลจากสำนักงานประกันสังคม ณ วันที่ 25 ธันวาคม 2546 มีจำนวน 7.43 ล้านคน เพิ่มขึ้นจากช่วงเดียวกันปีก่อน ร้อยละ 7.69 สาเหตุเนื่องมาจากการเข้าสู่ระบบประกันสังคมของสถานประกอบการที่

มีลูกจ้างต่ำกว่า 10 คน ซึ่งสะท้อนให้เห็นถึง ภาวะการจ้างงานภาคเอกชนที่ปรับตัวดีขึ้นต่อเนื่อง

2.6 การเลิกจ้างแรงงาน ในปี 2546

ผู้ถูกเลิกจ้างจากรายงานของสำนักงานประกันสังคม ณ วันที่ 27 กุมภาพันธ์ 2547 มีจำนวน 187,655 คน เพิ่มขึ้นจากช่วงเดียวกันปีก่อน สะท้อนถึงสถานภาพของแรงงานที่มีการ ใ้ก้ออกงานหรือเปลี่ยนงานเพื่อแสวงหาโอกาสความ ก้าวหน้าในการทำงานและค่าจ้างแรงงานยังเป็นตัว สร้างแรงงานจูงใจ

2.7 การไปทำงานต่างประเทศ

จำนวนแรงงานที่ไปทำงานต่างประเทศในปี 2546 มีจำนวน 147,769 คน ซึ่งมีจำนวน ใกล้เคียงกับปีก่อน ตลาดแรงงานหลัก ส่วนใหญ่อยู่ในภูมิภาคเอเชีย ได้แก่ ใต้หวัน สิงคโปร์ บรูไนและญี่ปุ่น ส่วนตลาดแรงงานรอง คือ ภูมิภาคตะวันออกกลาง โดยเฉพาะอิสราเอล

2.8 แรงงานต่างด้าว แรงงานต่างด้าวถูก

ต้องตามกฎหมายคงเหลือ ณ เดือนธันวาคม 2546 มีจำนวน 86,205 คน โดย ครึ่งหนึ่งของ แรงงานต่างด้าวทำงานเป็นผู้บัญญัติกฎหมาย 42,438 คน ผู้ประกอบวิชาชีพ 14,221 ส่วน แรงงานต่างด้าวที่หลบหนีเข้าเมืองมาต่อไป อนุญาตทำงานตามมติคณะรัฐมนตรี 2546

(วันที่ 25 กันยายน 2546) มีจำนวนทั้งสิ้น 288,780 คน

3. บริการจัดหางานในประเทศโดยรัฐ

ในปี 2546 จากการรับแจ้งและประสาน ตำแหน่งงานว่างของกรมการจัดหางานมี สถานประกอบการแจ้งความต้องการแรงงาน เฉลี่ยไตรมาสละประมาณ 200,000 ตำแหน่ง โดยส่วนใหญ่เป็นตำแหน่งงานว่างสำหรับผู้ จบอาชีวศึกษาและมีทิศทางเพิ่มขึ้น กรุงเทพมหานครและภาคกลางเป็นแหล่ง จ้างงานที่ใหญ่ที่สุด อุตสาหกรรมที่แจ้ง ตำแหน่งงานว่างมากที่สุด คือ การผลิต การขนส่ง ขายปลีก บริการด้านอสังหาริมทรัพย์ โรงแรม ภัตตาคารและการก่อสร้าง ในส่วน ของคนหางานที่มาใช้บริการจัดหางาน พบว่า คนหางานทุกระดับการศึกษามาใช้บริการ จัดหางาน โดยเฉพาะระดับมัธยมศึกษา อาชีวศึกษา และปริญญาตรี ภูมิภาคที่คนหางานมาใช้ บริการมากที่สุดคือ ภาคกลาง ภาคตะวันออก- เฉียงเหนือและภาคใต้ สืบเนื่องจากการบรรจุนาน จำเป็นต้องสอดคล้องกันระหว่างความ ต้องการของสถานประกอบการกับคุณสมบัติ ของคนหางาน จึงทำให้คนหางานได้งานทำ ระดับหนึ่งโดยระดับการศึกษาที่ได้งานทำมากที่สุด ได้แก่ มัธยมศึกษา อาชีวศึกษาและ ปริญญาตรี

ภาพรวมเศรษฐกิจของประเทศ

ภาวะเศรษฐกิจโลก

ธนาคารแห่งประเทศไทยได้รายงานภาวะเศรษฐกิจโลกว่า ในปี 2546 การฟื้นตัวของเศรษฐกิจโลกเป็นไปอย่างต่อเนื่อง เนื่องจากได้รับผลกระทบจากสงครามระหว่างสหรัฐอเมริกากับอิรักในช่วงต้นปี ขณะที่เศรษฐกิจโลกยังขึ้นอยู่กับเศรษฐกิจสหรัฐอเมริกาเป็นสำคัญ ทั้งนี้ เมื่อเดือนกันยายน 2546 กองทุนการเงินระหว่างประเทศ (IMF) ได้ประมาณการขยายตัวของเศรษฐกิจโลกในปี 2546 และ 2547 ไว้ที่ร้อยละ 3.2 และ 4.1 ตามลำดับ

เศรษฐกิจสหรัฐอเมริกา ซึ่งเป็นตัวขับเคลื่อนหลักของเศรษฐกิจโลกเริ่มแสดงสัญญาณการฟื้นตัวโดยความเชื่อมั่นของภาคธุรกิจและประชาชนปรับตัวดีขึ้นและส่งผลดีต่อการบริโภคและการลงทุน ในขณะเดียวกันตลาดแรงงานยังคงอ่อนแอและมีกำลังการผลิตส่วนเกินอยู่มากซึ่งส่งผลกระทบต่อความเชื่อมั่นในค่าเงินดอลลาร์สหรัฐอเมริกาและอาจกระทบต่อเสถียรภาพโดยรวมของเศรษฐกิจโลก

เศรษฐกิจสหภาพยุโรป ยังคงอ่อนแอแม้จะมีสัญญาณว่าภาวะเศรษฐกิจที่ตกต่ำที่สุดได้ผ่านพ้นไปแล้วทั้งภาคธุรกิจและประชาชนเริ่มมีความเชื่อมั่นมากขึ้น แต่เศรษฐกิจก็ยังมีแนวโน้มที่จะฟื้นตัวอย่างช้า ๆ และการว่างงานยังคงสูงขึ้น ขณะที่การผลิตในภาคอุตสาหกรรม

กรรมก็ยังไม่มีความโน้มของการปรับตัวดีขึ้นอย่างต่อเนื่อง นอกจากนี้ เศรษฐกิจของเยอรมนีที่อยู่ในภาวะถดถอยเป็นปีที่ 3 ยังเป็นอุปสรรคต่อการฟื้นตัวของภูมิภาคนี้ ทั้งนี้ คาดว่าอุปสงค์จากต่างประเทศจะเป็นปัจจัยเร่งการเติบโตของภูมิภาคในระยะต่อไป

เศรษฐกิจญี่ปุ่น ปรับตัวดีขึ้นมากในปี 2546 โดยมีปัจจัยมาจากการฟื้นตัวของการส่งออก การผลิตภาคอุตสาหกรรมและการลงทุนประกอบกับภาวะทางการเงินต่าง ๆ ที่ดีขึ้น อาทิ ราคาหลักทรัพย์และพันธบัตรที่ปรับตัวสูงขึ้น ทั้งนี้ คาดว่าเศรษฐกิจจะค่อย ๆ ฟื้นตัวแต่ยังคงอยู่ในภาวะเงินฝืดและปัญหาโครงสร้างภายในประเทศอาจจะเป็นอุปสรรคต่อการเติบโตของเศรษฐกิจในระยะต่อไป

เศรษฐกิจของประเทศในภูมิภาคเอเชีย

ชะลอตัวในช่วงต้นปี 2546 เนื่องจากปัจจัยต่าง ๆ อาทิ ความไม่แน่นอนจากภาวะสงครามระหว่างสหรัฐอเมริกากับอิรัก และผลกระทบจากการระบาดของโรคทางเดินหายใจเฉียบพลันรุนแรง (SARS) อย่างไรก็ดี เศรษฐกิจของภูมิภาคนี้เริ่มปรับตัวดีขึ้นในไตรมาสที่ 3 โดยปัจจัยผลักดันเศรษฐกิจที่สำคัญ ได้แก่ การอุปโภคบริโภคภาคเอกชนที่ปรับตัวดีขึ้นเนื่องจากการดำเนินนโยบายการเงินและการคลังแบบผ่อนคลายเป็นประกอบกับวัฏจักรการฟื้นตัวของเศรษฐกิจโลก

เศรษฐกิจของประเทศไทย ปี 2546

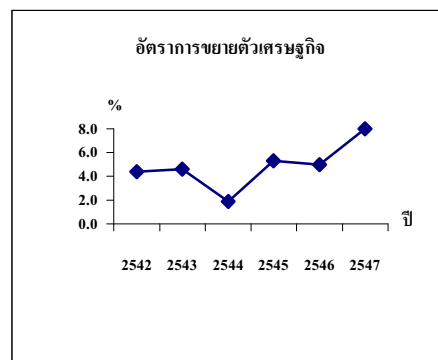
ภาวะเศรษฐกิจ

เศรษฐกิจไทยในปี 2546 เติบโตดี โดยการขยายตัวร้อยละ 6.7 เติบโตจากร้อยละ 5.4 ในปีก่อน แม้ในช่วงครึ่งแรกของปี ความไม่แน่นอนของสถานการณ์ประกอบกับสงครามระหว่างสหรัฐอเมริกากับอิรักและความกังวลเกี่ยวกับโรคทางเดินหายใจเฉียบพลันรุนแรง (SARS) ได้ส่งผลกระทบต่อความเชื่อมั่นของภาคเอกชนบ้าง ทำให้มีการเลื่อนการลงทุนบางส่วนออกไประยะหนึ่ง ประกอบกับรายได้ของธุรกิจที่เกี่ยวข้องกับการท่องเที่ยวหดตัวค่อนข้างรุนแรง แต่เมื่อสถานการณ์เหล่านั้นผ่านพ้นไปภายในไตรมาสที่ 3 เศรษฐกิจไทยก็กลับมาขยายตัวดี ทั้งนี้สืบเนื่องมาจากภาครัฐยังคงมีบทบาทสำคัญต่อเนื่องผ่านนโยบายทวิภาค (Dual Track Policy) ซึ่งเน้นการกระตุ้นกิจกรรมภายในประเทศของภาคเอกชน เช่น การต่ออายุมาตรการสนับสนุนภาคอสังหาริมทรัพย์จนถึงสิ้นปี 2546 และการส่งเสริมความเข้มแข็งของวิสาหกิจขนาดกลางและขนาดย่อมโดยการให้สินเชื่อและความรู้ในด้านการบริหารจัดการ ควบคู่ไปกับการเพิ่มรายได้จากต่างประเทศผ่านการสร้างเครือข่ายความร่วมมือทางการค้าในภูมิภาคและการแสวงหาตลาดส่งออกใหม่ ๆ สืบเนื่องจากการขยายตัวของภาคอุตสาหกรรมตลอดจนภาคการก่อสร้างและภาคบริการซึ่งสอดคล้องกับกิจกรรมการลงทุนและการ

อุปโภคบริโภคภาคเอกชนที่เพิ่มขึ้น ส่งผลให้การจ้างงานในภาคนอกเกษตรขยายตัวดีใน

อัตราร้อยละ 5.0 อย่างไรก็ตาม แรงกดดันต่อค่าจ้างแรงงานยังไม่ปรากฏอาจเนื่องมาจากการจ้างงานในภาคนอกเกษตรเป็นการดูดซับแรงงานจากภาคเกษตรซึ่งการจ้างงานในภาคดังกล่าวหดตัวร้อยละ 1.2 ในปีนี้รวมทั้งยังมีแรงงานส่วนเกินอยู่

แนวโน้มเศรษฐกิจปี 2547 น่าจะขยายตัวสูงต่อเนื่องโดยแรงขับเคลื่อนหลักมาจากการเร่งตัวของการลงทุนภาคเอกชนตามความต้องการขยายกำลังการผลิตในประเทศประกอบกับแนวโน้มการส่งออกที่ยังแจ่มใสเพราะเศรษฐกิจของประเทศคู่ค้าสำคัญโดยเฉพาะสหรัฐอเมริกาอยู่ในวัฏจักรฟื้นตัว และจากปัจจัยการขยายตัวของเศรษฐกิจ ส่วนหนึ่งเป็นผลจากงบกลาง 135.5 พันล้านบาทที่รัฐบาลตั้งไว้เป็นรายจ่ายเพิ่มเติมสำหรับปีงบประมาณนี้



ที่มา : สำนักงานคณะกรรมการพัฒนาการเศรษฐกิจและสังคมแห่งชาติ

ตัวชี้วัดตลาดแรงงานในประเทศไทย

1. ประชากรและกำลังแรงงาน

จากผลการสำรวจภาวะการทำงานของประชากร พ.ศ. 2546 เมื่อพิจารณาเป็นค่าเฉลี่ยทั้งปีในภาพรวมของประเทศ พบว่า ประเทศไทยมีจำนวนประชากรทั้งสิ้น 64.00 ล้านคน ประกอบด้วยผู้อยู่ในกำลังแรงงาน 34.90 ล้านคนหรือร้อยละ 54.50 ผู้มีงานทำ 33.84 ล้านคน ผู้ว่างงาน 0.75 ล้านคน ผู้อยู่นอกกำลังแรงงาน 13.41 ล้านคน คิดเป็นร้อยละ 21.00

ตารางที่ 1 จำนวนประชากรจำแนกตามสถานภาพแรงงานและกำลังแรงงาน

	หน่วย : ล้านคน		
สถานภาพแรงงาน	2544	2545	2546
1.ประชากร	62.93	63.46	64.00
2.กำลังแรงงาน	33.92	34.24	34.90
- ผู้มีงานทำ	32.17	33.00	33.84
- ผู้ว่างงาน	1.09	0.76	0.75
- ผู้รอฤดูกาล	0.66	0.48	0.30
3.ผู้อยู่นอกกำลังแรงงาน	13.13	13.43	13.41
4.อัตราการว่างงาน (%)	3.23	2.24	2.20

ที่มา : สำนักงานสถิติแห่งชาติ

หมายเหตุ : ข้อมูลปี 2544-2546 เป็นข้อมูลเฉลี่ย 4 รอบ

2. ภาวะการมีงานทำ

จำนวนผู้มีงานทำเฉลี่ยทั้งปี พบว่า มีประมาณ 33.84 ล้านคน หรือคิดเป็น ร้อยละ 52.90 ของจำนวนประชากรทั้งสิ้น โดยเป็นผู้มีงานทำในภาคเกษตรกรรม 13.88 ล้านคนหรือร้อยละ 41.00 ของจำนวนผู้มีงานทำ

ส่วนผู้มีงานทำนอกภาคเกษตรกรรมประมาณ 19.96 ล้านคนหรือร้อยละ 59.00 ทำงานอยู่ในอุตสาหกรรมการผลิตมากที่สุด รองลงมา เป็นสาขาการค้าส่งค้าปลีก โรงแรมภัตตาคารและการก่อสร้าง ตามลำดับ

ตารางที่ 2 จำนวนผู้มีงานทำจำแนกตามอุตสาหกรรม

	หน่วย : ล้านคน		
อุตสาหกรรม	2544	2545	2546
รวม	32.17	33.00	33.84
1.สาขาเกษตรกรรม	13.58	13.67	13.88
2.สาขานอกเกษตรกรรม	18.59	19.33	19.96
- การผลิต	5.11	5.24	5.30
- การก่อสร้าง	1.51	1.75	1.49
- การขายส่ง การขายปลีก	4.67	4.97	5.20
- โรงแรมและภัตตาคาร	1.95	2.09	2.15
- อื่นๆ	5.28	5.33	5.43

ที่มา : สำนักงานสถิติแห่งชาติ

หมายเหตุ : ข้อมูลปี 2544-2546 เป็นข้อมูลเฉลี่ย 4 รอบ

3. ชั่วโมงการทำงาน

เมื่อพิจารณาถึงชั่วโมงการทำงานของผู้มีงานทำต่อสัปดาห์จากค่าเฉลี่ยทั้งปีพบว่า ส่วนใหญ่ทำงานตั้งแต่ 35 ชั่วโมงขึ้นไป ซึ่งถือว่าเป็นผู้ทำงานเต็มทีในเรื่องชั่วโมงการทำงาน ประมาณ 27.60 ล้านคน หรือร้อยละ 81.56 และผู้มีทำใช้เวลาในการทำงานมากขึ้นเมื่อเทียบกับปีก่อน คาดว่า เป็นผลสืบเนื่องมาจากภาวะการฟื้นตัวของเศรษฐกิจ

ตารางที่ 3 จำนวนผู้มีงานทำจำแนกตามชั่วโมงการทำงาน

ชั่วโมงการทำงาน	หน่วย : ล้านคน		
	2544	2545	2546
รวม	32.17	33.00	33.84
0 – 34 ชั่วโมง	5.47	5.56	6.24
35 ชั่วโมงขึ้นไป	26.70	27.44	27.60

ที่มา : สำนักงานสถิติแห่งชาติ

หมายเหตุ : ข้อมูลปี 2544-2546 เป็นข้อมูลเฉลี่ย 4 รอบ

4. ภาวะการว่างงาน

ผู้ว่างงานเฉลี่ยทั้งปี 2546 มีจำนวน 0.75 ล้านคน หรือร้อยละ 2.20 เมื่อเปรียบเทียบกับปีก่อนอัตราการว่างงานลดลงอย่างต่อเนื่อง ซึ่งเป็นตัวชี้วัดอย่างหนึ่งให้เห็นว่าเศรษฐกิจภายในประเทศเริ่มปรับตัวดีขึ้น ตามลำดับ ทั้งนี้ คาดว่า เนื่องมาจากนโยบายรัฐบาลในเรื่องกองทุนหมู่บ้าน ธนาคารประชาชนหนึ่งตำบลหนึ่งผลิตภัณฑ์ (OTOP) เป็นต้น ประกอบกับนโยบายการให้สินเชื่อการปรับลดอัตราดอกเบี้ยของธนาคารพาณิชย์ที่อยู่ในระดับต่ำซึ่งสามารถช่วยบรรเทาปัญหาการว่างงานได้ส่วนหนึ่ง

ตารางที่ 4 จำนวนผู้ว่างงานจำแนกตามภูมิภาค

ภูมิภาค	หน่วย : ล้านคน		
	2544	2545	2546
รวม	1.09	0.76	0.75
กรุงเทพมหานคร	0.14	0.11	0.10
กลาง	0.16	0.12	0.14
เหนือ	0.17	0.10	0.13
ตะวันออกเฉียงเหนือ	0.33	0.32	0.28
ใต้	0.08	0.43	0.84

ที่มา : สำนักงานสถิติแห่งชาติ

หมายเหตุ : ข้อมูลปี 2544-2546 เป็นข้อมูลเฉลี่ย 4 รอบ

5. ภาวะการจ้างงานภาคเอกชน

การจ้างงานภาคเอกชนจากข้อมูลรายเดือน ณ วันที่ 25 ธันวาคม 2546 มีผู้ประกันตนในระบบประกันสังคมรวม 7.43 ล้านคน เพิ่มขึ้นจากช่วงเดียวกันปีก่อน ร้อยละ 7.69 สะท้อนภาวะการจ้างงานภาคเอกชนที่ปรับตัวดีขึ้นอย่างต่อเนื่อง

ตารางที่ 5 จำนวนผู้ประกันตนในระบบประกันสังคม

ผู้ประกันตน	หน่วย : ล้านคน		
	2544	2545	2546
ผู้ประกันตน	5,865,208	6,900,223	7,434,237

ที่มา : สำนักงานประกันสังคม

หมายเหตุ : ข้อมูล ณ 25 ธันวาคม 2546

6. การเลิกจ้างแรงงาน

ในปี 2546 ผู้ถูกเลิกจ้างจากรายงานของสำนักงานประกันสังคม ณ วันที่ 25 กุมภาพันธ์ 2547 มีจำนวน 187,655 คน เพิ่มขึ้นจากช่วงเดียวกันปีก่อนสะท้อนถึงสถานภาพของแรงงานที่มีการเข้าออกงานหรือเปลี่ยนงานเพื่อแสวงหาโอกาสความก้าวหน้าในการทำงานและค่าจ้างแรงงานยังเป็นตัวสร้างแรงจูงใจ

ตารางที่ 6 จำนวนผู้ประกันตนที่ถูกเลิกจ้างแรงงาน

ผู้ประกันตน	หน่วย : คน		
	2544	2545	2546
ผู้ประกันตน ถูกเลิกจ้างแรงงาน	128,076	120,905	187,655

ที่มา : สำนักงานประกันสังคม

หมายเหตุ : ข้อมูล ปี 2544 ณ 2 มกราคม 2545

ข้อมูล ปี 2545 ณ 25 ธันวาคม 2545

ข้อมูล ปี 2546 ณ 25 กุมภาพันธ์ 2547

7. การไปทำงานต่างประเทศ

ในปี 2546 แรงงานไทยเดินทางไปทำงานในต่างประเทศ จำนวน 147,769 คน

ซึ่งมีจำนวนใกล้เคียงกับปีก่อน ตลาดแรงงานหลักส่วนใหญ่อยู่ในภูมิภาค เอเชีย ได้แก่ ใต้หวัน สิงคโปร์ บรูไน และญี่ปุ่น ตลาดรองคือ ภูมิภาคตะวันออกกลาง โดยเฉพาะอิสราเอล

ตารางที่ 7 จำนวนแรงงานไทยที่ไปทำงานต่างประเทศ

	หน่วย : คน		
แรงงานไทยไปทำงานต่างประเทศ	2544	2545	2546
แรงงานไทยไปทำงานต่างประเทศ	160,252	148,309	147,769

ที่มา : กรมการจัดหางาน

8. แรงงานต่างด้าว

แรงงานต่างด้าวถูกต้องตามกฎหมายคงเหลือ ณ สิ้นเดือนธันวาคม 2546 มีจำนวน 86,205 คน โดยครึ่งหนึ่งของแรงงานเหล่านี้ทำงานเป็นผู้บัญญัติกฎหมาย 42,438 คน ผู้ประกอบวิชาชีพ 14,221 คน และอาชีพงานพื้นฐาน 10,032 คน

สำหรับแรงงานต่างด้าวที่หลบหนีเข้าเมืองมาต่ออายุใบอนุญาตทำงานตามมติคณะรัฐมนตรี 2546 (วันที่ 25 กันยายน 2546) มีจำนวน 288,780 คน โดยส่วนใหญ่ทำงานในประเภทกิจการกรรมกรทั่วไป รองลงมาคือ กรรมกรในกิจการประมงและต่อเนื่อง กรรมกรในโรงงานผู้รับใช้ในบ้าน คนงานในแปลงเพาะปลูกพืชและส่วนใหญ่เป็นแรงงานพม่า จำนวน 247,791 คน รองลงมาคือ ลาว 21,314 คน และกัมพูชา 19,675 คน

ตารางที่ 8 จำนวนคนต่างด้าวที่คงเหลือทำงานในประเทศ จำแนกตามประเภทอาชีพ

	หน่วย : คน	
ประเภทอาชีพ	2545	2546
รวม	71,165	86,205
1. ผู้บัญญัติกฎหมาย	33,797	42,438
2. ผู้ประกอบวิชาชีพ	11,851	14,221
3. ช่างเทคนิค	4,147	5,292
4. เสมียน เจ้าหน้าที่	763	839
5. พนักงานบริการ	2,645	3,403
6. ผู้ปฏิบัติฝีมือด้านการเกษตร	1,339	1,834
7. ผู้ปฏิบัติงานโดยใช้ฝีมือในธุรกิจต่างๆ	2,002	2,160
8. ผู้ปฏิบัติงานในโรงงาน	710	875
9. อาชีพงานพื้นฐาน	7,869	10,032
10. อื่น ๆ	5,914	4,958

ที่มา : กรมการจัดหางาน

ตารางที่ 9 จำนวนคนต่างด้าวที่ได้รับอนุญาตให้ทำงานชั่วคราว สัญชาติพม่า ลาว กัมพูชา จำแนกตามประเภทกิจการ

ประเภทกิจการ	หน่วย : คน			
	มติ ครม. ปี 2546			
	รวม	พม่า	ลาว	กัมพูชา
รวม	288,780	247,791	21,314	19,675
1. กรรมกรทั่วไป	60,955	53,291	3,217	4,447
2. กรรมกรในกิจการประมง	55,862	46,442	761	8,659
3. กรรมกรในโรงงาน	52,755	46,634	4,897	1,224
4. ผู้รับใช้ในบ้าน	52,685	40,909	9,265	2,511
5. คนงานในฟาร์มเพาะเลี้ยงสัตว์	11,137	9,292	975	870
6. คนงานในแปลงเพาะปลูกพืช	55,386	51,223	2,199	1,964

ที่มา : กรมการจัดหางาน

ข้อมูล ณ 5 พฤศจิกายน 2546

บริการจัดหางานในประเทศโดยรัฐ

กรมการจัดหางานมีภารกิจด้านการส่งเสริมการมีงานทำโดยการให้บริการจัดหางานให้กับคนหางาน บริการคนงานให้กับนายจ้างหรือสถานประกอบการดังกล่าวที่ว่า บริการงานและอาชีพและจากสถิติข้อมูลในรอบปี 2546 สามารถสรุปได้ ดังนี้

1. ตำแหน่งงานว่างสำหรับผู้จบ

อาชีวศึกษามีเป็นจำนวนมากและมีทิศทางเพิ่มขึ้น

จากข้อมูลให้บริการรับแจ้งตำแหน่งงานว่างหรือความต้องการแรงงาน สถานประกอบการส่วนใหญ่แจ้งความต้องการแรงงานระดับอาชีวศึกษา (ระดับ ปวช.-ปวส. ทั้ง สายช่าง และพาณิชย) โดยมีจำนวนประมาณไตรมาสละ 60,000 – 70,000 ตำแหน่ง

ตารางที่ 1 จำนวนตำแหน่งงานว่าง จำแนกตามระดับการศึกษาปี 2546
หน่วย : อัตรา

ระดับการศึกษา	ตำแหน่งงานว่าง			
	Q1	Q2	Q3	Q4
รวม	227,203	204,164	170,998	185,413
1. ประถมศึกษาและต่ำกว่า	24,418	19,070	14,561	17,741
2. มัธยมศึกษา	44,094	37,827	34,554	37,904
3. ปวช. ปวส.	70,584	70,134	59,664	63,549
4. ปริญญาตรี	28,776	27,583	21,749	22,870
5. อื่น ๆ	59,331	49,550	40,470	43,349

ที่มา : กรมการจัดหางาน

2. กรุงเทพมหานครและภาคกลาง

เป็นแหล่งจ้างงานที่ใหญ่ที่สุด

ตำแหน่งงานว่างเมื่อจำแนกตามภูมิภาค พบว่า กรุงเทพมหานครและภาคกลางมี

จำนวนมากที่สุด โดยมีตำแหน่งงานว่างรวมกันประมาณร้อยละ 50 ของตำแหน่งงานว่างทั้งหมด

ตารางที่ 2 จำนวนตำแหน่งงานว่างจำแนกตามภูมิภาคปี 2546

ภูมิภาค	ตำแหน่งงานว่าง			
	Q1	Q2	Q3	Q4
รวม	227,203	204,164	170,998	185,413
1. กรุงเทพมหานคร	53,602	45,922	45,246	55,705
2. ปริมณฑล	22,649	20,711	13,782	13,184
3. เหนือ	37,731	30,915	25,063	26,410
4. ตะวันออกเฉียงเหนือ	29,308	32,129	24,567	23,686
5. กลาง	70,825	56,838	46,591	50,540
6. ใต้	13,088	17,649	15,749	15,888

ที่มา : กรมการจัดหางาน

3. อุตสาหกรรมที่แจ้งตำแหน่งงานว่างมากที่สุด คือ การผลิต การขายส่ง/ขายปลีก บริการด้านอสังหาริมทรัพย์ โรงแรมและภัตตาคาร รวมทั้งการก่อสร้าง

จำนวนตำแหน่งงานว่างเมื่อพิจารณาตามอุตสาหกรรม พบว่า อุตสาหกรรมที่ต้องการแรงงานมากที่สุด คือ การผลิตมีประมาณร้อยละ 50 รองลงมาคือ การขายส่ง/ขายปลีก บริการด้านอสังหาริมทรัพย์ โรงแรมและภัตตาคารและการก่อสร้าง

ตารางที่ 3 จำนวนตำแหน่งงานว่างจำแนกตามอุตสาหกรรมปี 2546

อุตสาหกรรม	ตำแหน่งงานว่าง			
	Q1	Q2	Q3	Q4
รวม	227,203	204,164	170,998	185,413
1. สาขาเกษตรกรรม	11,355	3,738	2,204	3,127
2. สาขาเกษตรกรรม	215,848	200,426	168,794	182,286
- การผลิต	114,793	107,724	82,334	92,955
- การก่อสร้าง	9,854	7,813	7,260	7,728
- การขายส่ง ขายปลีก	43,673	44,689	74,832	39,586
- โรงแรมและภัตตาคาร	9,007	7,664	9,518	10,505
- อื่น ๆ	38,521	32,536	34,850	31,242

ที่มา : กรมการจัดหางาน

**4. คนหางานทุกระดับการศึกษา
ใช้บริการจัดหางานโดยเฉพาะระดับมัธยมศึกษา
อาชีวศึกษาและปริญญาตรี**

เมื่อพิจารณาสถิติข้อมูลคนหางานที่
มาใช้บริการ พบว่า มีทุกระดับการศึกษาทั้งผู้
จบการศึกษาใหม่และผู้ว่างงาน โดยระดับ
การศึกษาของคนหางานที่มาใช้บริการ คือ
มัธยมศึกษา อาชีวศึกษาและปริญญาตรี

ตารางที่ 4 จำนวนผู้สมัครงานจำแนกตาม ระดับการศึกษาปี 2546

ระดับการศึกษา	ผู้สมัครงาน			
	Q1	Q2	Q3	Q4
รวม	96,079	108,730	83,129	56,866
1. ประถมศึกษาและต่ำกว่า	8,509	7,382	10,555	6,417
2. มัธยมศึกษา	19,035	24,422	21,203	16,325
3. ปวช. - ปวส.	30,912	34,477	27,939	17,734
4. ปริญญาตรีขึ้นไป	37,623	42,449	23,432	16,390

ที่มา : กรมการจัดหางาน

**5. ภูมิภาคที่คนหางานมาใช้บริการ
มากที่สุดคือ ภาคกลาง ภาคตะวันออกเฉียงเหนือ
และภาคใต้**

สาเหตุหนึ่งที่มีผู้มาใช้บริการจัดหางาน
อาจเนื่องมาจาก ว่างงาน ต้องการเปลี่ยนงาน
และเป็นผู้จบการศึกษาใหม่โดยเมื่อพิจารณา
ตามภูมิภาคแล้ว พบว่า ภูมิภาคที่มีคนหางาน
มาใช้บริการมากที่สุดคือ ภาคกลาง ภาคตะวันออกเฉียงเหนือและภาคใต้ หรือคิดเป็นร้อยละ
20.37 20.19 และ 19.72 ตามลำดับ

ตารางที่ 5 จำนวนผู้สมัครงานจำแนกตามภูมิภาคปี 2546

ภูมิภาค	ผู้สมัครงาน			
	Q1	Q2	Q3	Q4
รวม	96,079	108,730	83,129	56,866
1. กรุงเทพมหานคร	25,040	27,834	16,872	9,908
2. ปริมณฑล	7,094	8,624	3,960	4,540
3. เหนือ	19,550	17,784	17,413	8,147
4. ตะวันออกเฉียงเหนือ	13,987	18,811	13,860	11,210
5. กลาง	19,935	21,335	15,211	11,480
6. ใต้	10,473	14,342	15,813	11,581

ที่มา : กรมการจัดหางาน

**6. คนหางานได้งานทำในทุกระดับ
การศึกษาโดยเฉพาะมัธยมศึกษา อาชีวศึกษา
และปริญญาตรี**

เมื่อพิจารณาสถิติข้อมูลการบรรจุงาน
พบว่า คนหางานได้งานทำประมาณ ไตรมาสละ
20,000 – 30,000 คน ในทุกระดับการศึกษา
โดยระดับการศึกษาที่ได้งานทำมากที่สุดคือ
มัธยมศึกษา อาชีวศึกษาและปริญญาตรี หรือ
คิดเป็นร้อยละ 32.81 26.74 และ 27.53 ตามลำดับ

ตารางที่ 6 จำนวนการบรรจุงานจำแนกตามระดับการศึกษาปี 2546

ระดับการศึกษา	การบรรจุงาน			
	Q1	Q2	Q3	Q4
รวม	24,198	28,615	30,595	20,737
1. ประถมศึกษาและต่ำกว่า	4,751	4,406	5,503	2,680
2. มัธยมศึกษา	7,312	8,537	8,969	6,803
3. ปวช. - ปวส.	5,829	7,719	7,621	5,545
4. ปริญญาตรีขึ้นไป	6,306	7,953	8,502	5,709

ที่มา : กรมการจัดหางาน

การสำรวจความต้องการทำงานนอกเวลาเรียนของนักเรียน นักศึกษา พ.ศ. 2546

สำนักสถิติเศรษฐกิจและสังคม

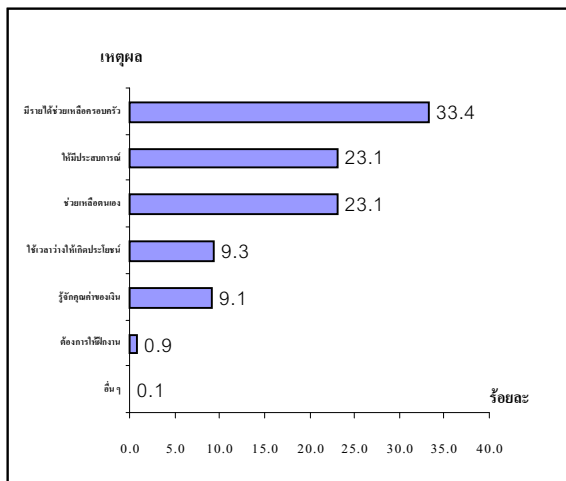
สำนักงานสถิติแห่งชาติ

สำนักงานสถิติแห่งชาติได้ทำการสำรวจความคิดเห็นของผู้ปกครองที่มีบุตรหลานในเรื่องความต้องการทำงานนอกเวลาเรียนในช่วงเดือนพฤศจิกายน 2546 ผลการสำรวจสรุปได้ ดังนี้

1. เหตุผลของความต้องการให้ทำงานนอกเวลาเรียนส่วนใหญ่คือ มีรายได้ช่วยเหลือครอบครัว

เหตุผลหลักของผู้ปกครองที่ต้องการให้บุตรหลานทำงานนอกเวลาเรียนพบว่า ผู้ปกครองต้องการให้มีรายได้ช่วยเหลือครอบครัวมากที่สุด ร้อยละ 33.4 รองลงมาคือต้องการให้มีประสบการณ์และต้องการให้รู้จักช่วยเหลือตัวเองเท่ากัน ร้อยละ 23.1 ต้องการให้ใช้เวลาว่างให้เกิดประโยชน์ ร้อยละ 9.3 ต้องการให้รู้จักคุณค่าของเงิน ร้อยละ 9.1 ต้องการให้ฝึกงาน ร้อยละ 1.9 ที่เหลือกระจายอยู่ในเหตุผลอื่น ๆ

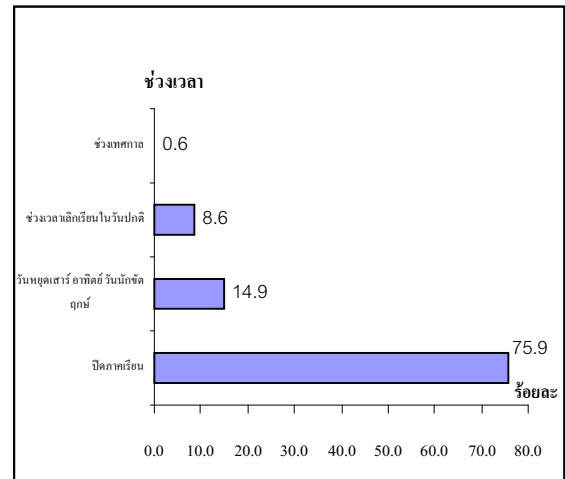
แผนภูมิที่ 1 ร้อยละของผู้ปกครองเกี่ยวกับความต้องการที่บุตรหลานทำงานนอกเวลาเรียน



2. ช่วงปิดภาคเรียนเป็นเวลาที่ผู้ปกครองต้องการให้บุตรหลานทำงานมากที่สุด

สำหรับช่วงเวลาที่เหมาะสมที่ผู้ปกครองต้องการให้บุตรหลานทำงานนอกเวลาเรียนจากการสำรวจ พบว่า ผู้ปกครองต้องการให้ทำงานในช่วงปิดภาคเรียนมากที่สุดคิดเป็นร้อยละ 75.9 รองลงมาคือ ช่วงวันหยุดเสาร์อาทิตย์ วันนักขัตฤกษ์ ร้อยละ 14.9 ช่วงเวลาเลิกเรียนในวันปกติ ร้อยละ 8.6 และช่วงเทศกาล ร้อยละ 0.6 ตามลำดับ

แผนภูมิที่ 2 ร้อยละของผู้ปกครองเกี่ยวกับความต้องการให้บุตรหลานทำงานนอกเวลาเรียนตามช่วงเวลาที่ต้องการทำงาน



3. ลักษณะของงานที่ผู้ปกครองต้องการให้บุตรหลานทำคือ งานเกี่ยวกับบัญชี/เก็บเงิน/เช็คสต็อกสินค้าและงานซ่อมวิทยุ โทรทัศน์หรือซ่อมรถยนต์

ลักษณะของงานที่ผู้ปกครอง

ส่วนใหญ่ต้องการให้ผู้ปกครองทำงานนอกเวลาเรียน พบว่า มีความต้องการให้ทำงานเกี่ยวกับการจัดทำบัญชี/เก็บเงิน/เช็คสต็อกสินค้า ร้อยละ 25.0 งานช่างวิชาชีพ เช่น ช่อมัธยม โทรทัศน์หรือซ่อมรถยนต์ ร้อยละ 20.0 งานธุรการสำนักงาน/รับโทรศัพท์ ร้อยละ 11.1 งานบันทึกข้อมูล/เขียนโปรแกรมคอมพิวเตอร์ ร้อยละ 11.0 พนักงานขายสินค้า ร้อยละ 9.5 งานต้อนรับลูกค้า/เรียกลูกค้า/แนะนำสินค้า ร้อยละ 4.9 ค้าขายส่วนตัว ร้อยละ 4.2 งานเสิร์ฟอาหาร/รับคำสั่งซื้อ ร้อยละ 3.7 งานวิจัยตลาด/สำรวจข้อมูล ร้อยละ 1.9 งานประดิษฐ์ หัตถกรรม ร้อยละ 1.6 งานเกษตรกรรม ร้อยละ 1.5 มัคคุเทศก์ ร้อยละ 1.4 งานดนตรี/นาฏศิลป์ ร้อยละ 1.1 ที่เหลือกระจายอยู่ในลักษณะงานอื่น ๆ

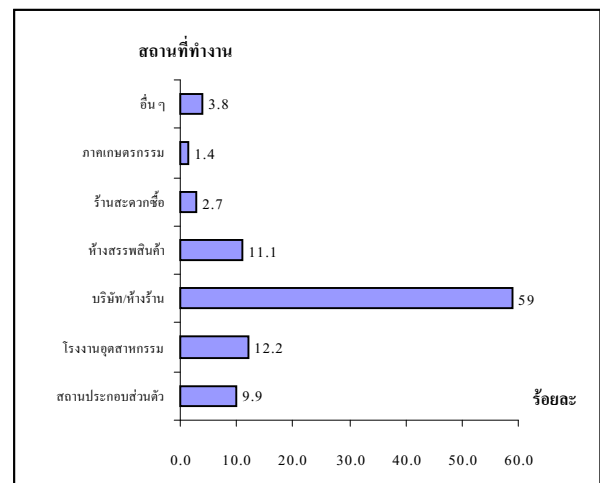
ตารางที่ 1 อัตราร้อยละของผู้ปกครองที่ต้องการให้ผู้ปกครองทำงานนอกเวลาเรียนจำแนกตามประเภทงาน

ลักษณะงาน	ร้อยละของผู้ปกครอง		
	รวม	ชาย	หญิง
รวม	100.0	100.0	100.0
เสิร์ฟอาหาร/รับคำสั่งซื้อ	3.7	3.5	3.8
งานต้อนรับ/เรียกลูกค้า/แนะนำสินค้า	4.9	4.0	5.5
ทำบัญชี/เก็บเงิน/เช็คสต็อกสินค้า	25.0	25.3	24.8
งานธุรการสำนักงาน/รับโทรศัพท์	11.1	11.1	11.1
งานบันทึกข้อมูล/เขียนโปรแกรม	11.0	9.7	12.1
งานวิจัยตลาด/สำรวจข้อมูล	1.9	1.9	1.8
งานประดิษฐ์ หัตถกรรม	1.6	1.8	1.5
งานดนตรี/นาฏศิลป์	1.1	1.2	1.0
มัคคุเทศก์	1.4	1.5	1.4
พนักงานขายสินค้า	9.5	8.2	10.5
ค้าขายส่วนตัว	4.2	3.9	4.4
งานช่างวิชาชีพ (เช่น ช่อมัธยม โทรทัศน์ รถยนต์)	20.0	22.8	17.8
ดูแลเด็ก	0.6	1.0	0.2
ดูแลผู้สูงอายุ	0.3	0.4	0.2
งานด้านเกษตรกรรม	1.5	1.9	1.3
อื่น ๆ	2.2	1.8	2.6

4. ผู้ปกครองส่วนใหญ่ต้องการให้ผู้ปกครองทำงานนอกเวลาที่บริษัท/ห้างร้านมากที่สุด

ผู้ปกครองต้องการให้ผู้ปกครองทำงานนอกเวลาเรียนโดยมีความต้องการให้ทำงานในบริษัท/ห้างร้านมากที่สุด ร้อยละ 59.0 รองลงมาทำงานโรงงานอุตสาหกรรม ร้อยละ 12.2 ห้างสรรพสินค้า ร้อยละ 11.1 สถานประกอบการส่วนตัว ร้อยละ 9.9 ร้านสะดวกซื้อ ร้อยละ 2.7 ภาคเกษตรกรรม ร้อยละ 1.4 ที่เหลือกระจายในสถานที่อื่น ๆ

แผนภูมิที่ 3 ร้อยละของผู้ปกครองที่ต้องการให้ผู้ปกครองทำงานนอกเวลาเรียนจำแนกตามสถานที่ที่ต้องการให้ทำ



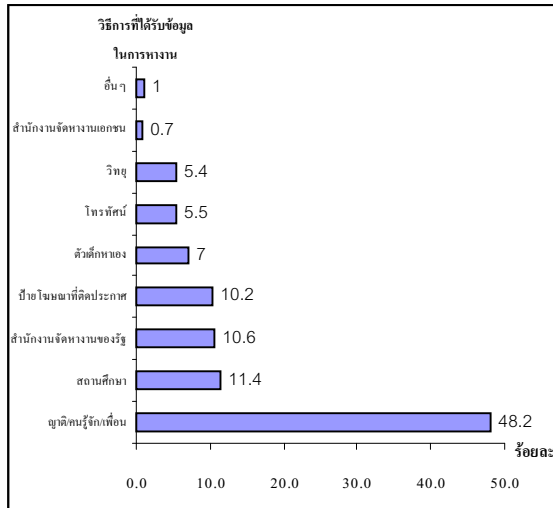
5. ญาติ/คนรู้จัก/เพื่อน เป็นแหล่งข้อมูล

สำหรับการหางานทำ

วิธีการที่ผู้ปกครองหางานทำให้กับบุตรหลานโดยใช้วิธีแรกเป็นการได้รับข่าวจากญาติ/คนรู้จัก/เพื่อน สูงที่สุด ร้อยละ 48.2 รองลงมาเป็นการทราบข่าวจากสถานศึกษา ร้อยละ 11.4 สำนักงานจัดหางานของรัฐ ร้อยละ 10.6 ป้ายโฆษณาที่ติดประกาศ ร้อยละ 10.2 ตัวเด็กหาเอง ร้อยละ 7.0 ประกาศทาง

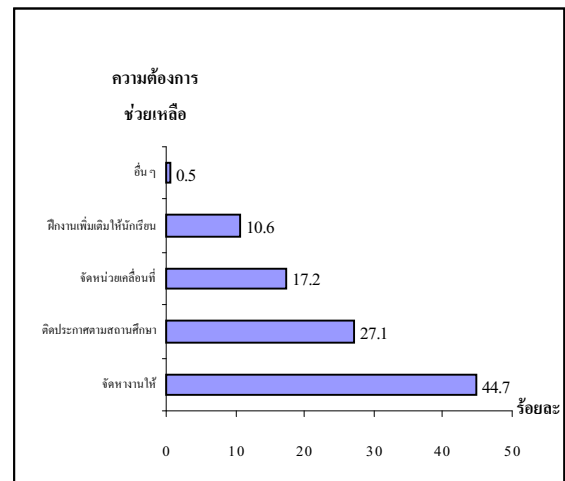
โทรทัศน์และวิทยุใกล้เคียงกัน ร้อยละ 5.5 และร้อยละ 5.4 สำหรับวิชาชีพที่ได้รับข้อมูลในการหางานทำจากสำนักจัดหางานของเอกชน ร้อยละ 0.7

แผนภูมิที่ 4 ร้อยละของผู้ปกครองเกี่ยวกับความต้องการให้บุตรหลานทำงานนอกเวลาเรียนจำแนกตามวิธีการที่ได้รับข้อมูลในการหางาน



ติดประกาศตามสถานศึกษาเกี่ยวกับสถานประกอบการที่ต้องการทำงาน ร้อยละ 27.1 จัดหน่วยเคลื่อนที่มารับสมัครงานในพื้นที่ ร้อยละ 17.2 ฝึกงานเพิ่มเติมให้นักเรียน ร้อยละ 10.5 และอื่น ๆ ร้อยละ 0.5

แผนภูมิที่ 5 ร้อยละของผู้ปกครองเกี่ยวกับความต้องการให้บุตรหลานทำงานนอกเวลาเรียนจำแนกตามความต้องการให้รัฐบาลช่วยเหลือ



6. ผู้ปกครองต้องการให้รัฐบาลช่วยเหลือ

ในการจัดหางานให้ทำมากที่สุด

ผู้ปกครองส่วนใหญ่เหลือร้อยละ 44.7 ต้องการให้รัฐบาลช่วยเหลือในการจัดหางานให้บุตรหลานทำงานนอกเวลาเรียน

ภาวะความต้องการแรงงานของสถานประกอบการ ปี 2546

ตารางที่ 1 จำนวนตำแหน่งงานว่างจำแนกตามลักษณะ
ความต้องการแรงงานและระดับการศึกษา ปี 2546

หน่วย : อัตรา

ตำแหน่งงานว่าง	รวม	มัธยมศึกษา และต่ำกว่า	ปวช.-ปวส.	ปริญญาตรี	อื่น ๆ
รวม	787,778	230,169	263,931	97,421	196,257
ทดแทนตำแหน่งเดิม	136,023	41,077	39,874	14,140	40,932
ตำแหน่งใหม่	651,755	189,092	224,057	83,281	155,325

ที่มา : กรมการจัดหางาน

1. บทนำ

ความต้องการแรงงานหรืออุปสงค์แรงงาน เป็นจำนวนและลักษณะของแรงงานที่สถานประกอบการต้องการ ณ เวลาใดเวลาหนึ่งใน อัตราค่าจ้างต่างๆ โดยจำนวนแรงงานที่ต้องการ อาจสังเกตได้จากจำนวนแรงงานที่นายจ้าง/สถานประกอบการจะว่าจ้างหรือตำแหน่งงานว่าง และข้อมูลตำแหน่งงานว่างที่กรมการจัดหางาน ได้จากนายจ้าง/สถานประกอบการ จัดเป็นข้อมูลหนึ่งที่สามารถชี้ให้เห็นภาวะการเปลี่ยนแปลงของความต้องการแรงงานในตลาดแรงงานได้

2. ลักษณะความต้องการแรงงาน

ลักษณะความต้องการแรงงานของสถานประกอบการมี 2 ลักษณะคือ ต้องการแรงงานเพื่อทดแทนตำแหน่งเดิมเนื่องจากมีการออก จากงานของแรงงานและต้องการแรงงานตำแหน่งใหม่จากการขยายกิจการหรือปรับตำแหน่งพนักงานในองค์กร โดยในปี 2546 มีจำนวน 787,778 อัตรา เป็นตำแหน่งงานว่างเพื่อทดแทนตำแหน่งงานเดิม จำนวน 136,023 อัตรา และเป็นตำแหน่งใหม่ จำนวน 651,755 อัตรา หรือร้อยละ 82.73

ฝ่ายวิเคราะห์ตลาดแรงงาน
กองวิจัยตลาดแรงงาน

3. ความต้องการแรงงานจำแนกตามอุตสาหกรรม

อุตสาหกรรมที่มีความต้องการแรงงานสูง ได้แก่ อุตสาหกรรมการผลิต ซึ่งมีจำนวน 397,806 อัตรา หรือคิดเป็นร้อยละ 50.49 ของความต้องการแรงงานทั้งหมด รองลงมาคือ สาขาการขนส่ง/ขายปลีก 163,050 อัตรา โรงแรมและภัตตาคาร 36,694 อัตรา และการก่อสร้าง 32,655 อัตรา

ตารางที่ 2 จำนวนตำแหน่งงานว่างจำแนกตามอุตสาหกรรม
และระดับการศึกษา ปี 2546

หน่วย : อัตรา

อุตสาหกรรม	รวม	มัธยมศึกษา และต่ำกว่า	ปวช.-ปวส.	ปริญญาตรี	อื่น ๆ
รวม	787,778	230,169	263,931	97,421	196,257
1.สาขาเกษตรกรรม	21,179	10,226	2,763	2,841	5,349
2.สาขานอกเกษตรกรรม	766,599	219,943	261,168	94,580	190,908
- การผลิต	397,806	133,667	124,269	37,639	102,231
- การก่อสร้าง	32,655	7,895	7,427	2,807	14,521
- การขนส่ง การขายปลีก	163,050	37,338	86,649	26,587	30,395
- โรงแรมและภัตตาคาร	36,694	9,878	12,295	3,258	10,591
- อื่น ๆ	136,394	31,165	48,528	24,289	33,170

ที่มา : กรมการจัดหางาน

4. ความต้องการแรงงานจำแนกตามอาชีพ

4.1 ความต้องการแรงงานโดยรวม

สถานประกอบการส่วนใหญ่หรือร้อยละ 33.50 มีความต้องการแรงงานระดับอาชีวศึกษามากที่สุด รองลงมาคือ มัธยมศึกษา

ร้อยละ 29.21 ปริญญาตรี ร้อยละ 12.36 โดย อาชีพที่ต้องการแรงงานระดับปริญญาตรี ได้แก่ ผู้ประกอบวิชาชีพ ระดับอาชีวศึกษาเป็นประเภท อาชีพช่างเทคนิคและระดับมัธยมศึกษาเป็น ประเภทอาชีพ พนักงานบริการ ซึ่งจะเห็นได้ว่า ระดับการศึกษาของแรงงานมีความสัมพันธ์ กับประเภทอาชีพ

ตารางที่ 3 จำนวนตำแหน่งงานว่างจำแนกตามประเภท อาชีพและระดับการศึกษา ปี 2546

อาชีพ	รวม	หน่วย : อัตรา			
		มัธยมศึกษา	ปวช.-ปวส.	ปริญญาตรี	อื่นๆ
และต่ำกว่า					
รวม	787,778	230,169	263,931	97,421	196,257
1.ผู้บัญญัติกฎหมาย	23,703	1,192	6,742	12,960	2,809
2.ผู้ประกอบวิชาชีพ	42,945	2,185	14,983	21,541	4,236
3.ช่างเทคนิค	78,329	6,790	45,564	19,530	6,445
4.เสมียน	71,882	10,582	37,522	17,464	6,314
5.พนักงานบริการ	117,858	33,584	43,666	13,218	27,390
6.ผู้ปฏิบัติงานฝีมือ	12,945	8,578	1,063	533	2,751
ด้านการเกษตร					
7.ผู้ปฏิบัติงานโดยใช้ฝีมือ	75,262	19,207	29,192	2,686	24,177
ในธุรกิจ					
8.ผู้ปฏิบัติงานในโรงงาน	88,270	33,713	20,373	2,096	32,088
9.อาชีพงานพื้นฐาน	275,424	114,177	64,550	7,289	89,408
T การฝึกงาน	1,160	161	276	84	639

ที่มา : กรมการจัดหางาน

4.2 ความต้องการแรงงานอาชีพผู้บัญญัติ กฎหมาย ข้าราชการระดับอาวุโส และผู้จัดการ สถานประกอบการส่วนใหญ่ต้องการ

แรงงานระดับปริญญาตรีมากที่สุด เพราะ ตำแหน่งงานส่วนใหญ่เป็นระดับผู้จัดการ เช่น ผู้จัดการฝ่ายขายและการตลาด ผู้จัดการ การฝ่ายการเงินและบริหาร ผู้จัดการฝ่ายการผลิตและปฏิบัติการ เป็นต้น โดยตำแหน่งดังกล่าวต้องการแรงงานทั้งเพศชายและเพศหญิง

ตารางที่ 4 จำนวนตำแหน่งงานว่าง 10 อันดับแรกในอาชีพ ผู้บัญญัติกฎหมาย ข้าราชการระดับอาวุโสและผู้จัดการ ปี 2546

อาชีพ	หน่วย : อัตรา			
	ตำแหน่งงานว่าง			
ไม่ระบุ	รวม	ชาย	หญิง	
	1.ผู้จัดการฝ่ายขายและการตลาด	4,071	503	336
2.ผู้จัดการฝ่ายการเงินและบริหาร	2,446	275	275	1,896
3.ผู้จัดการฝ่ายผลิตและปฏิบัติการ	2,401	1,136	337	928
4.ผู้จัดการฝ่ายผลิตฝ่ายปฏิบัติการด้านการผลิต	2,307	543	796	968
5.ผู้จัดการฝ่ายอื่น ๆ ที่ได้จัดประเภทไว้ในที่อื่น	2,015	219	119	1,677
6.ผู้จัดการฝ่ายบุคคลและอุตสาหกรรมสัมพันธ์	1,655	193	191	1,271
7. ผู้จัดการทั่วไปด้านกำลังและค่าปลีก	1,455	81	21	1,353
8.ผู้จัดการทั่วไปด้านภัตตาคารและโรงแรม	1,278	171	41	1,066
9.ผู้จัดการฝ่ายผลิตและปฏิบัติการด้านการก่อสร้างค่าปลีก	910	93	68	749
10.ผู้จัดการทั่วไปด้านการผลิต	824	237	46	541

ที่มา : กรมการจัดหางาน

4.3 ความต้องการแรงงานอาชีพ ผู้ประกอบวิชาชีพ

ตำแหน่งงานว่างในระดับปริญญาตรีที่ สถานประกอบการต้องการสูงอีกกลุ่มหนึ่ง และส่วนใหญ่แล้วต้องการแรงงานเพศชายมากกว่า เพศหญิง ยกเว้น ตำแหน่งนักบัญชีและผู้ประกอบ วิชาชีพทางธุรกิจ ตำแหน่งงานที่ต้องการสูงคือ ผู้ประกอบวิชาชีพทางธุรกิจ วิศวกรเครื่องกล สถาปนิก วิศวกรไฟฟ้า วิศวกรโยธา นักบัญชี นักแสดง ครูระดับมัธยมศึกษาและนักเคมี

ตารางที่ 5 จำนวนตำแหน่งงานว่าง 10 อันดับแรก ในอาชีพ ผู้ประกอบวิชาชีพ ปี 2546

อาชีพ	หน่วย : อัตรา			
	ตำแหน่งงานว่าง			
ไม่ระบุ	รวม	ชาย	หญิง	
	1.ผู้ประกอบวิชาชีพทางธุรกิจ	24,066	1,500	3,492
2.วิศวกรเครื่องกล	2,496	1,820	14	662
3.สถาปนิกวิศวกรและผู้ประกอบวิชาชีพที่เกี่ยวข้อง	1,744	1,007	45	692
4.วิศวกรไฟฟ้า	1,551	1,182	5	364
5.วิศวะโยธา	1,386	1,020	2	364
6. โปรแกรมเมอร์	1,319	192	68	1,059
7.นักบัญชี	1,286	65	394	827

8. นักแสดง ผู้กำกับภาพยนตร์ ละครและอาชีพอื่น ๆ	929	227	132	570
9. ผู้สอนวิชาในระดับมัธยมศึกษา	631	26	60	545
10. นักเคมี	626	151	37	438

ที่มา : กรมการจัดหางาน

4.4 ความต้องการแรงงานอาชีพ

ช่างเทคนิคและผู้ปฏิบัติงานที่เกี่ยวข้อง

ตำแหน่งงานว่างหรือความต้องการแรงงานในอาชีพช่างเทคนิคที่สถานประกอบการต้องการส่วนใหญ่ เป็นวุฒิการศึกษาระดับ ปวช.-ปวส. ได้แก่ เจ้าหน้าที่บัญชี ตัวแทนฝ่ายขาย ผู้ตรวจสอบด้านความปลอดภัย ช่างเทคนิค วิศวกรเครื่องกล ช่างเทคนิควิศวกรรมไฟฟ้า ภัณฑานกร ช่างเทคนิควิทยาศาสตร์ ช่างเขียนแบบ และช่างภาพ

ตารางที่ 6 จำนวนตำแหน่งงานว่าง 10 อันดับแรกในอาชีพช่างเทคนิค ปี 2546

หน่วย : อัตรา

อาชีพ	ตำแหน่งงานว่าง			
	รวม	ชาย	หญิง	ไม่ระบุ
1. เจ้าหน้าที่บัญชี	15,246	573	7,931	6,742
2. ตัวแทนฝ่ายขายด้านเทคนิคการค้า	11,631	1,608	1,665	8,358
3. ผู้ตรวจสอบด้านความปลอดภัย	10,244	2,746	2,364	5,134
4. ช่างเทคนิควิศวกรรมเครื่องกล	5,029	4,556	10	463
5. ช่างเทคนิควิศวกรรมไฟฟ้า	3,676	3,291	9	376
6. ภัณฑานกร	3,515	748	226	2,541
7. ตัวแทนฝ่ายขายประกันภัย	3,216	58	59	3,099
8. ช่างเทคนิควิทยาศาสตร์กายภาพ	3,020	1,973	130	917
9. ช่างเขียนแบบ	2,097	958	27	1,112
10. ช่างภาพ เจ้าหน้าที่บันทึกภาพและเสียง	1,937	1,332	51	554

ที่มา กรมการจัดหางาน

4.5 ความต้องการแรงงานอาชีพเสมียน เจ้าหน้าที่

ตำแหน่งงานว่างในอาชีพเสมียน เจ้าหน้าที่ ส่วนใหญ่แล้วต้องการแรงงานระดับ อาชีวศึกษาและปริญญาตรี โดยความต้องการแรงงานที่สถานประกอบการแจ้งเป็น 10 อันดับแรก ได้แก่ เจ้าหน้าที่สำนักงาน เจ้าหน้าที่

ที่คลังสินค้า เจ้าหน้าที่เก็บเงิน พนักงานต้อนรับ เจ้าหน้าที่วางแผนการผลิต เจ้าหน้าที่ห้องสมุด เจ้าหน้าที่สถิติและการเงิน เจ้าหน้าที่ประมวลผลคำ เจ้าหน้าที่บันทึกข้อมูล และเลขานุการ

ตารางที่ 7 จำนวนตำแหน่งงานว่าง 10 อันดับแรก ในอาชีพ เสมียน เจ้าหน้าที่ ปี 2546

หน่วย : อัตรา

อาชีพ	ตำแหน่งงานว่าง			
	รวม	ชาย	หญิง	ไม่ระบุ
1. เจ้าหน้าที่สำนักงาน	20,045	2,551	5,566	11,928
2. เจ้าหน้าที่คลังสินค้า	12,747	5,203	1,277	6,267
3. เจ้าหน้าที่เก็บเงิน	9,356	974	3,192	5,190
4. พนักงานต้อนรับ	5,286	385	1,484	3,417
5. เจ้าหน้าที่วางแผนการผลิต	4,158	1,480	669	2,009
6. เจ้าหน้าที่ห้องสมุด	4,065	395	1,568	2,102
7. เจ้าหน้าที่สถิติและการเงิน	3,204	898	216	2,090
8. เจ้าหน้าที่เครื่องประมวลผลคำ	2,498	307	365	1,826
9. เจ้าหน้าที่บันทึกข้อมูล	2,466	64	533	1,869
10. เลขานุการ	2,388	80	1,532	776

ที่มา : กรมการจัดหางาน

4.6 ความต้องการแรงงานอาชีพ

พนักงานบริการ พนักงานขายในร้านค้าและตลาด

ตำแหน่งงานว่างในอาชีพพนักงานบริการและพนักงานขายส่วนใหญ่ต้องการแรงงานที่มีวุฒิการศึกษาระดับอาชีวศึกษา มัธยมศึกษาและต่ำกว่าและเป็นความต้องการแรงงานเพศหญิงมากกว่าเพศชาย ยกเว้น ตำแหน่งผู้ให้บริการด้านป้องกันภัย ตำแหน่งงานที่ต้องการแรงงานเพศหญิง ได้แก่ พนักงานขายของหน้าร้าน และพนักงานสาธิตสินค้า พนักงานบริการอาหารและเครื่องดื่ม แม่บ้าน ช่างเสริมสวย พนักงานดูแลเด็ก พนักงานดูแลผู้ป่วยส่วนบุคคล

ตารางที่ 8 จำนวนตำแหน่งงานว่าง 10 อันดับแรก
ในอาชีพพนักงานบริการและพนักงานขาย ปี 2546

หน่วย : อัตรา

อาชีพ	ตำแหน่งงานว่าง			
	รวม	ชาย	หญิง	ไม่ระบุ
1. พนักงานขายของหน้าร้านและสาธิต	70,366	7,457	9,586	53,323
2. ผู้ให้บริการด้านการป้องกันภัย	15,503	9,751	184	5,568
3. พนักงานบริการอาหารและเครื่องดื่ม	12,252	1,662	2,587	8,003
4. เหม่บ้าน	9,489	294	7,321	1,874
5. พอคั่ว	4,503	539	493	3,471
6. ช่างตัดแต่งผม	1,151	20	795	336
7. คนรับใช้	1,107	9	81	1,017
8. พนักงานเก็บค่าโดยสาร	891	13	141	737
9. พนักงานดูแลเด็ก	789	4	703	82
10. พนักงานอำนวยความสะดวกระหว่างเดินทาง	490	58	132	300

ที่มา : กรมการจัดหางาน

4.7 ความต้องการแรงงานอาชีพผู้

ปฏิบัติงานฝีมือด้านการเกษตรและประมง

ความต้องการแรงงานอาชีพผู้ปฏิบัติงาน
ฝีมือด้านการเกษตรและประมง สถานประกอบการ
แจ้งความต้องการน้อยที่สุดเมื่อเปรียบ
เทียบกับกลุ่มอาชีพอื่น ๆ โดยตำแหน่ง
งานที่ต้องการสูงเป็นอันดับต้น ๆ
ประกอบด้วย ผู้ปลูกพืชสวน พืชไร่ ผู้เลี้ยง
ปศุสัตว์ ผู้เพาะปลูกไม้ยืนต้น ผู้เลี้ยง
สัตว์ปีก ผู้ทำงานด้านเพาะเลี้ยงสัตว์น้ำ
ผู้ทำงานป่าไม้ เป็นต้น

ตารางที่ 9 จำนวนตำแหน่งงานว่าง 10 อันดับแรก
ในอาชีพด้านการเกษตรและประมง ปี 2546

หน่วย : อัตรา

อาชีพ	ตำแหน่งงานว่าง			
	รวม	ชาย	หญิง	ไม่ระบุ
1. ผู้ปลูกพืชสวน พืชไร่ และธัญพืช	7,710	312	6	7,392
2. ผู้เพาะปลูกไม้ยืนต้นและไม้พุ่ม	1,593	100	20	1,473
3. ผู้ปลูกพืชสวน และพืชในเรือนเพาะชำ	1,406	740	16	650
4. ผู้เลี้ยงสัตว์ปีก	773	153	325	295

5. ผู้ทำงานด้านเพาะเลี้ยงสัตว์น้ำ	702	414	0	288
6. ผู้เลี้ยงปศุสัตว์ ไร่ ฟาร์มโคนม	425	152	8	265
7. ผู้เลี้ยงสัตว์เพื่อการค้าและอื่น ๆ	141	32	7	102
8. ผู้ทำงานป่าไม้และตัดโค่นต้นไม้	82	24	2	56
9. ผู้เลี้ยงผึ้งและผู้เลี้ยงไหม	43	38	0	5
10. ผู้ทำงานด้านประมง	38	8	0	30

ที่มา : กรมการจัดหางาน

4.8 ความต้องการแรงงานอาชีพผู้

ปฏิบัติงานโดยใช้ฝีมือในธุรกิจต่าง ๆ

สถานประกอบการแจ้งความต้องการ
แรงงานในตำแหน่งงานส่วนใหญ่ ดังนี้
ช่างเชื่อมและช่างตัดโลหะ ช่างไฟฟ้า ช่างตัดเย็บ
ช่างเครื่องยานยนต์ ช่างไม้ ช่างปูนคอนกรีต
ช่างเพชรพลอยและช่างเคลือบผิว

ตารางที่ 10 จำนวนตำแหน่งงานว่าง 10 อันดับแรก
ในอาชีพผู้ปฏิบัติงานโดยใช้ฝีมือในธุรกิจต่าง ๆ ปี 2546

หน่วย : อัตรา

อาชีพ	ตำแหน่งงานว่าง			
	รวม	ชาย	หญิง	ไม่ระบุ
1. ช่างเชื่อมและช่างตัดโลหะ	9,393	8,509	44	840
2. ช่างไฟฟ้าอาคารและอุปกรณ์ไฟฟ้าอื่น ๆ	8,578	7,554	42	982
3. ช่างตัดเย็บเครื่องแต่งกาย ทำหมวก	6,755	65	2,290	4,400
4. ช่างเครื่องและช่างปรับเครื่องยานยนต์	6,709	6,129	23	557
5. ผู้ทำ ช่างหล่อเนื้อสัตว์และผู้ที่เกี่ยวข้อง	5,232	135	1,284	3,813
6. ช่างเครื่องและช่างปรับเครื่องจักรกล	3,953	3,550	21	382
7. ช่างไม้ปลูกสร้างและช่างทำเครื่องมือ	3,101	2,116	0	985
8. ช่างเย็บ ช่างปัก ผู้ที่เกี่ยวข้อง	2,642	29	932	1,681
9. ช่างเพชรพลอย ช่างประดิษฐ์โลหะมีค่า	2,355	103	353	1,899
10. ช่างเคลือบผิวและผู้ที่เกี่ยวข้อง	2,253	1,033	7	1,213

ที่มา : กรมการจัดหางาน

4.9 ความต้องการแรงงานอาชีพผู้ปฏิบัติงาน

ในโรงงาน ผู้ควบคุมเครื่องจักร

กลุ่มอาชีพนี้เมื่อพิจารณาความต้องการ
แรงงาน 10 อันดับแรกพบว่า สถานประกอบการ
มีความต้องการแรงงานทั้งเพศชายและเพศหญิง
โดยตำแหน่งงานที่ต้องการแรงงานเพศชาย คือ
ผู้ขับรถยนต์ รถรับจ้างและรถตู้ ผู้ขับรถบรรทุก

ขนาดใหญ่ ส่วนแรงงานเพศหญิง คือ ผู้ประกอบ
อุปกรณ์อิเล็กทรอนิกส์ ผู้ควบคุมเครื่องจักรผลิต
ภัณฑ์พลาสติก ผู้ประกอบอุปกรณ์ไฟฟ้า

ตารางที่ 11 จำนวนตำแหน่งงานว่าง 10 อันดับแรก
ในอาชีพผู้ปฏิบัติงานในโรงงาน ผู้ควบคุมเครื่องจักร ปี 2546

อาชีพ	ตำแหน่งงานว่าง			
	หน่วย : อัตรา			
	รวม	ชาย	หญิง	ไม่ระบุ
1.ผู้ควบคุมเครื่องเย็บ เครื่องปัก,ช่างเย็บ	18,266	79	5,797	12,390
2.ผู้ขับรถยนต์ รถรับจ้าง และรถตู้	14,151	12,665	49	1,437
3.ผู้ขับรถบรรทุกขนาดใหญ่	7,534	6,840	25	669
4.ผู้ประกอบอุปกรณ์อิเล็กทรอนิกส์	5,988	207	4,049	1,732
5.ผู้ควบคุมเครื่องทอ เครื่องจักรผ้า,ช่างทอ	5,098	744	2,023	2,331
6.ผู้ควบคุมเครื่องจักรผลิตผลิตภัณฑ์พลาสติก	4,073	500	2,336	1,237
7.ผู้ควบคุมเครื่องแปรรูปเนื้อสัตว์และสัตว์น้ำ	2,537	184	886	1,467
8.ผู้ควบคุมเครื่องจักรในการเตรียมเส้นใย ปั่น	2,287	30	738	1,519
9.ผู้ควบคุมเครื่องจักรและอุปกรณ์แปรรูปโลหะ	2,216	1,897	6	313
10.ผู้ประกอบอุปกรณ์ไฟฟ้า	2,115	418	1,609	88

ที่มา : กรมการจัดหางาน

หมายเหตุ : เป็นข้อมูลไตรมาสที่ 4 ปี 2546 (ตุลาคม - ธันวาคม)

ตารางที่ 12 จำนวนตำแหน่งงานว่าง 10 อันดับแรก
ขั้นพื้นฐาน ปี 2546

อาชีพ	ตำแหน่งงานว่าง			
	หน่วย : อัตรา			
	รวม	ชาย	หญิง	ไม่ระบุ
1.แรงงานด้านการประกอบ	129,155	17,349	51,662	60,144
2. แรงงานบรรจุผลิตภัณฑ์	116,503	25,986	29,756	60,761
3.ผู้ทำความสะอาดสำนักงาน,โรงแรม,อื่น ๆ	6,933	657	1,782	4,494
4.แรงงานด้านก่อสร้างอาคารและสิ่งปลูกสร้าง	6,593	1,137	50	5,406
5.ผู้ขนส่งสินค้าต่าง ๆ	3,765	2,902	29	834
6.แรงงานในสวน,ไร่	2,634	609	18	2,007
7.แรงงานก่อสร้างถนน เขื่อน และอื่นๆ	2,611	101	0	2,510
8.พนักงานส่งเอกสาร,ขนส่งพัสดุ,ขนส่งสินค้า	2,456	2,067	58	331
9. ผู้จำหน่ายสินค้าตามบ้านและทางโทรศัพท์	1,300	139	80	1,081
10.ผู้ปิด-ปิดประตู	941	321	0	620

ที่มา : กรมการจัดหางาน

4.10 ความต้องการแรงงานอาชีพ

งานพื้นฐาน

กลุ่มอาชีพนี้มีความต้องการแรงงาน
เพศหญิงมากกว่าเพศชาย โดยเฉพาะใน
ตำแหน่ง แรงงานด้านการประกอบ และผู้ทำ
ความสะอาดสำนักงาน โรงแรมและสถานที่
ทำการ ส่วนความต้องการแรงงานเพศชายจะ
อยู่ในอาชีพ แรงงานด้านก่อสร้าง ผู้ขนส่งสินค้า
แรงงานในสวน/ไร่ สำหรับแรงงานบรรจุ
ผลิตภัณฑ์ต้องการทั้งแรงงานเพศหญิงและ
เพศชายในสัดส่วนใกล้เคียงกัน

แนวโน้มการดำเนินงานของบัณฑิตสาขาวิทยาศาสตร์และวิศวกรรมศาสตร์

ฝ่ายวิเคราะห์ตลาดแรงงาน

งาน

การผลิตกำลังคนของประเทศนับได้ว่าเป็นสิ่งที่รัฐบาลและหน่วยงานด้านการศึกษาทุกระดับต่างเป็นกลไกสำคัญในการสร้างกำลังคน โดยในแผนพัฒนาเศรษฐกิจและสังคมแห่งชาติ ฉบับที่ 9 (พ.ศ.2545 – 2549) กำหนดเป้าหมายของการขยายตัวทางเศรษฐกิจโดยเฉลี่ยร้อยละ 4 – 5 ต่อปี และจากตัวเลขเป้าหมายของรัฐบาลในปี 2547 คาดว่าจะขยายตัวร้อยละ 8 ซึ่งนับว่าสูงที่สุด ใกล้เคียงกับสาธารณรัฐประชาชนจีน ซึ่งเป็นประเทศในเอเชียด้วยกัน ในขณะเดียวกันแผนพัฒนาฉบับที่ 9 ได้มุ่งเน้นยุทธศาสตร์การพัฒนาความเข้มข้นทางวิทยาศาสตร์และเทคโนโลยี ทั้งปริมาณและคุณภาพ รวมทั้งการผลิตและพัฒนากำลังคน ระดับกลางโดยผสมผสานภูมิปัญญาท้องถิ่น ทักษะชีวิตกับความรู้พื้นฐาน เช่น ภาษา คณิตศาสตร์ คอมพิวเตอร์ การจัดการ เป็นต้น เพื่อเตรียมความพร้อมและยกระดับทักษะฝีมือคนไทยให้มีคุณภาพได้มาตรฐานและสอดคล้องกับโครงสร้างและเทคโนโลยีที่เปลี่ยนแปลงไป

การสำรวจการหางานทำของบัณฑิตเป็นงานชิ้นหนึ่งที่ชี้ให้เห็นว่าบัณฑิตในแต่ละสาขาวิชา ได้งานทำมากน้อยเพียงใด ภายหลังจากสำเร็จการศึกษา โดยข้อมูลทบทวมหาวิทยาลัยล่าสุดปี 2545 ซึ่งสำรวจจากบัณฑิตที่จบจากสถาบันอุดมศึกษาของรัฐ

21 แห่ง สถาบันอุดมศึกษาของเอกชน 19 แห่ง และมีบัณฑิตตอบแบบสำรวจ 98,936 คน พบข้อมูล สาขาวิชาที่จบแล้วได้งานทำสูงเรียงตามลำดับ ดังนี้

อันดับที่หนึ่ง คือ **สัตวแพทยศาสตร์** จบแล้วได้งานทำร้อยละ **93.44** ซึ่งถือว่าสูงที่สุด

อันดับที่สอง คือ **สาขาแพทยศาสตร์และสาขาวิชาที่เกี่ยวข้องกับสุขภาพ** จบแล้วได้งานทำสูงเช่นกัน โดยมีถึงร้อยละ **92.52** ทั้งนี้เนื่องจากทั้งสองสาขาวิชา ส่วนใหญ่แล้วมักจะได้รับทุนจากหน่วยงานภาครัฐ ดังนั้น เมื่อจบแล้วจึงได้งานทำในภาครัฐราชการ

อันดับที่สาม คือ **สาขาวิชาคอมพิวเตอร์** ได้งานทำร้อยละ **69.37** ซึ่งเป็นงานในภาคเอกชนเป็นส่วนใหญ่

อันดับที่สี่ คือ **สาขาวิชาส่วนใหญ่แล้วทำงานในภาครัฐราชการและเป็นสาขาวิชาที่มีบทบาทสำคัญต่อภาคการศึกษา รวมทั้งอนาคตของเยาวชน** เนื่องจากจบแล้วส่วนใหญ่เป็นข้าราชการครู อาจารย์ และมีบางส่วนทำงานในภาคเอกชน สาขาวิชานี้คือ **การฝึกหัดครูและศึกษาศาสตร์** ได้งานทำร้อยละ **68.49**

อันดับที่ห้า คือ **สาขาวิชามนุษยศาสตร์** ได้งานทำร้อยละ **63.80** ซึ่งทำงานในภาคเอกชน องค์กรระหว่างประเทศ และอยู่ในภาครัฐราชการเป็นบางส่วน

อันดับที่หก คือ สาขาวิชาที่มีนักศึกษานิยมเรียนมากที่สุดและเป็นสาขาวิชาที่ผลิตบัณฑิตออกมามากที่สุดในแต่ละปี คือ **สาขาวิชาบริหารธุรกิจและการจัดการ** ได้งานทำร้อยละ **62.11** โดยจะสังเกตได้จากทุกมหาวิทยาลัยจะเปิดสอนสาขาวิชานี้ทั้งในระดับปริญญาตรีและปริญญาโท เพื่อตอบสนองความต้องการของตลาดแรงงานภาคเอกชนเสียเป็นส่วนใหญ่ไม่ว่าจะเป็นสาขาวิชาบัญชี การเงินการธนาคาร การจัดการ และการบริหารทรัพยากรมนุษย์ เป็นต้น

อันดับที่เจ็ด คือ สาขาวิชา **คณิตศาสตร์และสถิติ** ได้งานทำร้อยละ **59.03** แต่จะสังเกตได้ว่าสาขาวิชานี้มีผู้จบการศึกษาไม่มากนักเมื่อเทียบกับสาขาวิชาอื่นๆ ทั้งนี้อาจสืบเนื่องมาจากต้องเรียนเกี่ยวกับการคำนวณตัวเลขทางสถิติ และโอกาสงานส่วนใหญ่แล้วจะทำงานในภาครัฐราชการ โดยเป็นนักสถิติ ครู อาจารย์สอนด้านคณิตศาสตร์ในระดับประถมศึกษา มัธยมศึกษา และมหาวิทยาลัย

อันดับที่แปด เป็นอีกสาขาหนึ่งที่ในแต่ละปีจะมีผู้สอบเอ็นทรานซ์เพื่อเข้าเรียนเป็นจำนวนมาก คือ **วิศวกรรมศาสตร์** ซึ่งในอดีตสาขาวิชานี้ค่อนข้างจะมีปัญหาในการหางานทำ โดยเฉพาะในช่วงวิกฤติเศรษฐกิจ แต่ในปัจจุบันเศรษฐกิจเริ่มฟื้นตัวและมีการขยายการจ้างงานในภาคอุตสาหกรรม การผลิต เช่น ยานยนต์ อาหาร ก่อสร้าง อสังหาริมทรัพย์ และซอฟต์แวร์ จึงทำให้โอกาสของสาขาวิชานี้กลับมาสูงขึ้นอีกครั้ง โดยจากผลการสำรวจได้งานทำร้อยละ **58.96** และในส่วนของผู้ที่

ยังไม่ได้งานทำ ส่วนหนึ่งอยู่ในช่วงของการรองานและรออัตราค่าจ้างที่พอใจ

อันดับที่เก้า คือ สาขาวิชา **สถาปัตยกรรมศาสตร์** ได้งานทำร้อยละ **56.81** ซึ่งในสาขานี้โอกาสงานจะเป็นลักษณะเดียวกันกับสาขาวิชาวิศวกรรมศาสตร์ กล่าวคือทิศทางของตลาดแรงงานเพิ่งจะมาเติบโตหรือขยายตัวหลังจากวิกฤติเศรษฐกิจที่ภาคการก่อสร้างเริ่มฟื้นตัวจึงทำให้การออกแบบ ตกแต่งภายในและการก่อสร้างอาคารมีความต้องการนักออกแบบและสถาปนิกเพิ่มมากขึ้น

อันดับที่สิบ คือ สาขาวิชา **สังคมและพฤติกรรมศาสตร์** ซึ่งประกอบด้วยสาขาวิชา เศรษฐศาสตร์ รัฐศาสตร์ สังคมวิทยา ประชากรศาสตร์ มานุษยวิทยา และจิตวิทยา กลุ่มนี้ได้งานทำอยู่ที่ร้อยละ **56.14**

จำนวนและร้อยละของบัณฑิตสาขาวิทยาศาสตร์และวิศวกรรมศาสตร์ที่ได้งานทำ

สาขาวิชา	บัณฑิตทั้งหมด	หน่วย : คน	
		ได้งานทำ	ร้อยละ
วิทยาศาสตร์	6,231	3,627	58.21
- วิทยาศาสตร์ชีวภาพ	1,137	515	45.30
- วิทยาศาสตร์กายภาพ	2,224	1,228	55.22
- คณิตศาสตร์และสถิติ	1,035	611	59.04
- คอมพิวเตอร์	1,835	1,273	69.38
วิศวกรรมศาสตร์การผลิตและก่อสร้าง	13,766	8,074	58.66
- วิศวกรรมและวิศวกรรมการค้า	11,143	6,571	58.97
- การผลิตและกระบวนการ	85	61	71.77
- สถาปัตยกรรมและอาคาร	2,538	1,442	56.82

ที่มา : รายงานการศึกษาระบบการงานทำของบัณฑิตปี พ.ศ. 2543

(ข้อมูล ณ วันที่ 28 กุมภาพันธ์ 2544) สำนักนโยบายและแผนอุดมศึกษา ทบวงมหาวิทยาลัย

ตำแหน่งงานหรืออาชีพของบัณฑิตสาขาวิทยาศาสตร์และวิศวกรรมศาสตร์ ส่วนใหญ่จะทำงานเป็นวิศวกรเครื่องกล สถาปนิก วิศวกรไฟฟ้า วิศวกรโยธา โปรแกรมเมอร์ นักเคมี นักวิทยาศาสตร์

แนวโน้มการมีงานทำของบัณฑิตในสาขานี้ คาดว่ายังสดใส เนื่องจากรัฐบาลมี

ยุทธศาสตร์ การส่งเสริม 5 อุตสาหกรรม ใน การแข่งขันในเวทีโลกในกลุ่มอุตสาหกรรม- แพชั่น อุตสาหกรรมเกษตร และอาหาร อุตสาหกรรมยานยนต์ อุตสาหกรรมท่องเที่ยว และบริการ อุตสาหกรรมซอฟต์แวร์ และ เครื่องใช้ไฟฟ้า และอุตสาหกรรมก่อสร้าง เมื่อพิจารณาในสาขาที่เกี่ยวข้องกับบัณฑิต ด้านวิทยาศาสตร์และวิศวกรรมศาสตร์ จะพบว่า อุตสาหกรรมยานยนต์ ประเทศไทยเป็นฐาน การผลิตรถยนต์และชิ้นส่วนยานยนต์ที่ได้รับ มาตรฐานระดับนานาชาติ อีกทั้งหลายๆ บริษัทที่ผลิตยานยนต์ก็ให้ความสนใจมา ตั้งฐานการผลิต เพราะวัฒนธรรมของไทยที่ เกื้อหนุนการลงทุนซึ่งแตกต่างจากประเทศ เพื่อนบ้านและสมาคมอุตสาหกรรมยานยนต์ ไทยคาดว่าในปี 2549 จะมีรายได้จากการส่งออก ประมาณ 1 ล้านล้านบาท ซึ่งจะมีการจ้างงาน เพิ่มขึ้นประมาณ 310,000 คน ในจำนวนนี้เป็นวิศวกร 46,500 คน ช่างเทคนิค 108,500 คน แรงงานที่มีฝีมือตั้งแต่ ม.6 – ปวช. ประมาณ 155,000 คน

อุตสาหกรรมซอฟต์แวร์และเครื่องใช้ไฟฟ้า สินค้าในอุตสาหกรรมเหล่านี้เป็น สินค้าส่งออกที่สำคัญของไทย และเมื่อ พิจารณาข้อมูลการออกบัตรส่งเสริมการลงทุน

ของสำนักงานคณะกรรมการส่งเสริมการลงทุน (BOI) เดือนมกราคม – สิงหาคม 2546 พบว่า มีการออกบัตรส่งเสริมการลงทุนในสินค้า กลุ่มนี้ 184 รายเงินลงทุนประมาณ 70,000 ล้านบาท จ้างแรงงานประมาณ 25,000 คน อาชีพที่ ต้องการ ได้แก่ พนักงานประกอบชิ้นส่วน พนักงานตรวจสอบ วิศวกร สถาปนิก และ ช่างเทคนิคต่างๆ

อุตสาหกรรมก่อสร้าง มีการ ขยายตัวอย่างชัดเจน เนื่องจากการก่อสร้างที่อยู่อาศัยและอาคารพาณิชย์เพิ่มมากขึ้น ประกอบกับการก่อสร้างสนามบินสุวรรณภูมิ และโครงการก่อสร้างระบบขนส่งมวลชน ขนาดใหญ่ เช่น รถไฟใต้ดิน รถไฟลอยฟ้า ถนนเลียบเมือง โดยใช้งบลงทุน 4-5 แสนล้านบาท จึงมีความต้องการแรงงานบุคลากรในธุรกิจ นี้เพิ่มขึ้นมาก เช่น สถาปนิก วิศวกร ช่างก่อสร้าง ช่างเทคนิค เป็นต้น

กล่าวโดยสรุป สาขาวิชาด้านวิทยาศาสตร์และวิศวกรรมศาสตร์ ยังเป็นสาขาวิชา ที่น่าสนใจศึกษาต่อสำหรับนักเรียนที่มีใจรัก ด้านการค้นคว้า มีทักษะด้านการคำนวณ ขณะเดียวกันการเตรียมความพร้อมด้าน ทักษะในภาษาต่างประเทศสำหรับการทำงาน และการใช้คอมพิวเตอร์ เป็นสิ่งที่จำเป็นอย่างยิ่ง สำหรับงานยุคใหม่