

คำนำ

ข่าวสารตลาดแรงงาน ปี 2545 จัดทำขึ้นโดยกรมการจัดหางาน ซึ่งมีวัตถุประสงค์เพื่อนำเสนอข้อมูลข่าวสารตลาดแรงงานและการวิเคราะห์สภาวะตลาดแรงงานในระดับประเทศ ส่งเสริมและสนับสนุนกิจกรรมของภาครัฐและเอกชน ในการเสริมศักยภาพการจ้างงานและลดปัญหาการว่างงาน

รายงานข่าวสารตลาดแรงงานจัดทำขึ้นทั้งในระดับประเทศและระดับภูมิภาค โดยศูนย์ข่าวสารตลาดแรงงาน 6 แห่ง ประกอบด้วย

- ศูนย์ข่าวสารตลาดแรงงานกรุงเทพมหานคร
- ศูนย์ข่าวสารตลาดแรงงานจังหวัดขอนแก่น
- ศูนย์ข่าวสารตลาดแรงงานจังหวัดลำปาง
- ศูนย์ข่าวสารตลาดแรงงานจังหวัดราชบุรี
- ศูนย์ข่าวสารตลาดแรงงานจังหวัดระยอง
- ศูนย์ข่าวสารตลาดแรงงานจังหวัดสงขลา

หากมีข้อเสนอแนะเกี่ยวกับข่าวสารตลาดแรงงานสามารถติดต่อโดยตรงได้ที่ กองวิจัยตลาดแรงงาน กรมการจัดหางาน ถนนมิตรไมตรี ดินแดง กรุงเทพมหานคร 14000 โทร / โทรสาร 0-2246-7870 หรือ e-mail มาที่ LMIREV@hotmail.com

สารบัญ

ข่าวสารตลาดแรงงาน ปี 2545

บทสรุปสำหรับผู้บริหาร
ภาพรวมเศรษฐกิจของประเทศ
เศรษฐกิจของประเทศไทยปี 2545

ตัวชี้วัดตลาดแรงงานในประเทศไทย

กำลังแรงงาน

ภาวะการว่างงาน

ภาวะการมีงานทำ

ชั่วโมงการทำงาน

ภาวะการจ้างงานเอกชน

ภาวะการเลิกจ้างแรงงาน

การไปทำงานต่างประเทศ

แรงงานต่างด้าว

บริการจัดหางานในประเทศโดยรัฐ

บทความ

ลักษณะและโครงสร้างปัญหาความยากจนในประเทศไทย

ประเด็นปัญหาด้านกำลังแรงงานในประเทศไทย

การว่างงานของประชากรในวัยทำงาน

การย้ายถิ่นของประชากรในวัยทำงาน

ภาวะความต้องการแรงงานของสถานประกอบการปี 2544 และแนวโน้มปี 2545

บทสรุปสำหรับผู้บริหาร

จากการรวบรวมข้อมูลและวิเคราะห์ภาวะเศรษฐกิจและตลาดแรงงานในปี 2545 สามารถสรุปได้ ดังนี้

1. ภาวะเศรษฐกิจ

ภาวะเศรษฐกิจในปี 2545 ได้ฟื้นตัวติดต่อกันเป็นปีที่สี่ โดยอัตราการขยายตัวทางเศรษฐกิจอยู่ในระดับใกล้เคียงกับก่อนวิกฤตเศรษฐกิจส่งผลให้การจ้างงานขยายตัวหรือเติบโตเพิ่มขึ้นร้อยละ 2.58 และแนวโน้มเศรษฐกิจในปี 2546 จากการคาดการณ์คาดว่าจะขยายตัวร้อยละ 4.00 ถึง 5.00 โดยมีปัจจัยที่เอื้อต่อการขยายตัว ได้แก่ 1) ความเชื่อมั่นของนักลงทุนและผู้บริโภคที่ดีขึ้น 2) อัตราดอกเบี้ยที่คาดว่าจะอยู่ระดับต่ำ 3) มาตรการภาษีที่รัฐบาลออกมากกระตุ้นการบริโภค 4) เศรษฐกิจภูมิภาคเอเชียที่น่าจะอยู่ใน ภาวะปรับตัวและมีเสถียรภาพมากขึ้น 5) เสถียรภาพของเศรษฐกิจไทยที่มีความชัดเจนขึ้นทั้งด้านปัญหาสถาบันการเงินที่คลี่คลายโดยเฉพาะปัญหาหนี้ไม่ก่อให้เกิดรายได้

2. ภาวะตลาดแรงงาน

จากการวิเคราะห์โดยใช้ตัวชี้วัดตลาดแรงงานในปี 2545 เปรียบเทียบกับข้อมูลช่วงเดียวกันปีก่อน พบว่า

2.1 กำลังแรงงาน มีจำนวน 34.24 ล้านคน โดยตลาดแรงงานสามารถดูดซับหรือรองรับการจ้างงานได้ 33.00 ล้านคน ซึ่งเมื่อเปรียบเทียบกับปีก่อนแล้วการจ้างงานขยายตัวหรือเติบโตร้อยละ 2.58 โดยเป็นการจ้างงานในภาคเกษตรกรรม 13.67 ล้านคน อุตสาหกรรม- การผลิต 5.24 ล้านคน การก่อสร้าง 1.70 ล้านคน โรงแรมและภัตตาคาร 2.09 ล้านคน ส่วนที่เหลือกระจายอยู่ในอุตสาหกรรมอื่น ๆ อีก 10.30 ล้านคน กำลังแรงงานที่เป็นผู้ว่างงาน มีจำนวน 0.766 ล้านคน หรือมีอัตราการว่างงานร้อยละ 2.24 เป็นกำลังแรงงานที่รอฤดูกาล 0.48 ล้านคน นอกจากนี้ มีผู้อยู่นอกกำลังแรงงาน 13.43 ล้านคน จึงส่งผลให้อัตราการมีส่วนร่วมในกำลังแรงงานอยู่ที่ร้อยละ 71.79

2.2 การมีงานทำ เศรษฐกิจของประเทศที่ขยายตัวเพิ่มขึ้นจากปีก่อน จึงทำให้การจ้างงานของกำลังแรงงานขยายตัวโดยมีอัตราการขยายตัวของการจ้างงาน ร้อยละ 2.58 สาขาอุตสาหกรรมที่มีการขยายตัวหรือเติบโตสูง ได้แก่ อุตสาหกรรมการผลิต การก่อสร้าง การขายส่ง/ขายปลีก โรงแรมและภัตตาคาร เกษตรกรรม สำหรับ ในกลุ่มอุตสาหกรรมการผลิตที่มีการจ้างงานสูง ประกอบด้วย การผลิตกระดาษ การพิมพ์โฆษณา ผลิตภัณฑ์ยาง ปูนซีเมนต์ เซรามิก เครื่องปั้นดินเผา อาหารสิ่งทอ เครื่องใช้ไฟฟ้าและอิเล็กทรอนิกส์ ส่วนสาขาที่การจ้างงานลดลง ได้แก่ การประมง การบริหารราชการแผ่นดินรวมประกันสังคมภาคบังคับ

2.3 ชั่วโมงการทำงาน ผู้มีงานทำเมื่อพิจารณาชั่วโมงการทำงานแล้ว พบว่า ผู้มีงานทำมีชั่วโมงการทำงานตั้งแต่ 35 ชั่วโมงต่อสัปดาห์ จำนวน 27.44 ล้านคน ซึ่งสูงกว่าปีก่อนที่มีจำนวน 26.70 ล้านคน หรือมีจำนวนเพิ่มขึ้นร้อยละ 2.77 ตัวเลขนี้สะท้อนให้เห็นว่า ผู้มีงานทำส่วนใหญ่หรือร้อยละ 83.15 มีชั่วโมงการทำงานเต็มที่

2.4 การว่างงาน ภาวะการจ้างงาน ที่ปรับตัวดีขึ้นซึ่งมีการขยายตัวเกือบทุกสาขาอุตสาหกรรม ยกเว้น การประมง และการบริหารราชการแผ่นดินรวมประกันสังคมภาค-บังคับ จึงทำให้การว่างงานเฉลี่ยทั้งปีลดลง เป็น 0.766 ล้านคน ข้อมูลจากสำนักงานคณะกรรมการ-พัฒนาการเศรษฐกิจและสังคมแห่งชาติซึ่งใช้ฐานข้อมูลจากการสำรวจของสำนักงานสถิติแห่งชาติ ปี 2545 หรือมีอัตราการว่างงานร้อยละ 2.24 และ ถือได้ว่าเป็นการลดลงติดต่อกัน เป็นปีที่ห้า นับจากวิกฤตเศรษฐกิจเป็นต้นมา แต่สถานการณ์การว่างงานยังไม่เท่ากับช่วงก่อนวิกฤตเศรษฐกิจหรือก่อนปี 2540 ที่ตัวเลขผู้ว่างงานอยู่ที่ประมาณ 0.50 ล้านคน

เมื่อพิจารณาการว่างงานของกำลังแรงงานตามภูมิภาค พบว่า สถานการณ์ดีขึ้นแทบทุกภูมิภาค มีเพียงภาคใต้เท่านั้นที่การว่างงานเพิ่มขึ้นเล็กน้อยในปี 2545 โดยภูมิภาค อื่น ๆ ได้แก่ กรุงเทพมหานคร ภาคกลาง ภาคเหนือ และภาคตะวันออกเฉียงเหนือ อัตราการว่างงาน มีแนวโน้มลดลงและภาคที่มีอัตราการว่างงานต่ำที่สุด คือ ภาคกลางและภาคเหนือ โดยมีอัตราการว่างงานอยู่ที่ร้อยละ 1.60 และ 1.70 ตามลำดับ

2.5 การจ้างงานภาคเอกชน จากกำลังแรงงานในปี 2545 ซึ่งมี 33.00 ล้านคน และเป็นผู้ทำงานในภาคนอกเกษตรกรรม 19.33 ล้านคน ในจำนวนนี้เป็นผู้อยู่ในระบบประกันสังคม จำนวน 6.90 ล้านคน เพิ่มขึ้นจากช่วงเดียวกันปีก่อน 1.04 หรือขยายตัวเพิ่มขึ้น ร้อยละ 17.74 สาเหตุมาจากการเข้าสู่ระบบประกันสังคมของนายจ้าง/สถานประกอบการ ที่มีลูกจ้างต่ำกว่า 10 คน ซึ่งการขยายตัวค่อนข้างสูงสะท้อนให้เห็นถึงภาวะการจ้างงานของภาคเอกชนที่ปรับตัวดีขึ้นต่อเนื่องสอดคล้องกับข้อมูลการสำรวจภาวะการทำงานของประชากรโดยสำนักงานสถิติแห่งชาติที่ภาวะการจ้างงานขยายตัวดีในอุตสาหกรรมการผลิต การก่อสร้าง การขายส่ง/ขายปลีก โรงแรมและภัตตาคาร

2.6 การเลิกจ้างแรงงาน การเลิกจ้างแรงงานของภาคเอกชนจากข้อมูลผู้ประกันตนที่ถูกเลิกจ้าง ณ วันที่ 25 ธันวาคม 2545 มีสถานประกอบการที่เลิกจ้างแรงงาน 9,895 แห่ง และมีผู้ประกันตนที่ถูกเลิกจ้าง 120,905 คน หรือมีร้อยละ 1.75 ของผู้ประกันตนทั้งหมด ประเภทกิจการที่หยุดกิจการมากที่สุด ได้แก่ กิจการค้าเครื่องไฟฟ้า ยานพาหนะ กิจการร้านค้าเบ็ดเตล็ด การค้าอื่น ๆ และ กิจการร้านอาหาร โรงแรมและห้องเช่า

2.7 การไปทำงานต่างประเทศ การส่งเสริมให้แรงงานมีงานทำในต่างประเทศได้กำหนดเป้าหมายให้แรงงานได้รับการ ส่งเสริมให้ไปทำงานในต่างประเทศโดยเฉลี่ยปีละไม่น้อยกว่า 100,000 คน และในปี 2545 มีแรงงานไทยไปทำงานในต่างประเทศ จำนวน 148,309 คน ซึ่งสูงกว่าเป้าหมาย ที่ตั้งไว้ร้อยละ 48.30 ตลาดแรงงานหลักของแรงงานไทย ได้แก่ ใต้หวัน สิงคโปร์ มาเลเซียและฮ่องกง ส่วนในภูมิภาคตะวันออกกลาง ส่วนใหญ่เป็นการจ้างงานในประเทศอิสราเอล มากที่สุด

2.8 แรงงานต่างด้าว แรงงานต่างด้าวที่เข้ามาทำงานในประเทศไทย เป็นตัวแปร ที่สำคัญตัวหนึ่งที่กระทบต่อการจ้างงาน แรงงานไทยโดยเฉพาะตำแหน่งระดับบริหารและการจัดการในบริษัทข้ามชาติที่มีสำนักงานตั้งอยู่ในประเทศไทยจากข้อมูลในเดือนธันวาคม 2545 แรงงานต่างด้าวซึ่งได้รับ ใบอนุญาตทำงาน (Work Permit) มีจำนวน คงเหลือทำงานอยู่ในประเทศไทย 71,165 คน ส่วนใหญ่เป็นผู้ทำงานในระดับบริหาร การจัดการและผู้ประกอบวิชาชีพ จำนวน 45,648 คน หรือร้อยละ 64.14 ของแรงงานต่างด้าวทั้งหมดสำหรับในส่วนของแรงงานระดับล่างซึ่งเป็นแรงงานต่างด้าวที่ได้รับการผ่อนผันขึ้นทะเบียนอนุญาตทำงานตาม มติ ครม. ปี 2545 มีจำนวน 409,339 คน

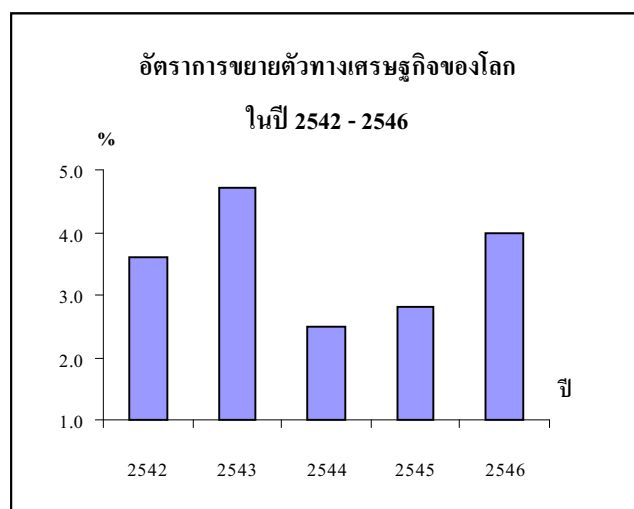
ภาพรวมเศรษฐกิจของประเทศ

ภาวะเศรษฐกิจโลก

สถานการณ์เศรษฐกิจของโลก

ปี 2545 และแนวโน้มปี 2546 ยังคงขยายตัวต่อเนื่องตามปริมาณการค้าของโลก แม้จะมีภาวะวิตกกังวลเกี่ยวกับสงครามที่อาจเกิดขึ้นระหว่างสหรัฐอเมริกากับอิรัก ก็ตาม โดยกองทุนการเงินระหว่างประเทศ (IMF) คาดว่า เศรษฐกิจโลกในปี 2546 จะขยายตัวร้อยละ 3.70 เพิ่มขึ้นจากปี 2545 ที่ขยายตัวร้อยละ 2.80

สำหรับประเทศในกลุ่มเอเชียรวมถึงประเทศไทยด้วยนั้น จากการคาดการณ์โดยกองทุนการเงินระหว่างประเทศ (IMF) เช่นเดียวกัน คาดว่า มีแนวโน้มขยายตัวขึ้นจากร้อยละ 6.10 ในปี 2545 เพิ่มขึ้นเป็นร้อยละ 6.30



ในขณะที่เศรษฐกิจในภูมิภาคต่าง ๆ ของโลกขยายตัวซึ่งส่งผลให้เกิดการจ้างงานในประเทศเพิ่มขึ้นด้วยและเมื่อการจ้างงานในประเทศมีไม่เพียงพอในแต่ละประเทศก็จะมีแผนยุทธศาสตร์การพัฒนาเศรษฐกิจ เพื่อกระตุ้นให้เกิดการจ้างงานและเร่งพัฒนาทักษะฝีมือแรงงานเพื่อรองรับกับเทคโนโลยีที่สูงขึ้น และแรงงานส่วนหนึ่งได้เดินทางไปทำงานยังภูมิภาคอื่นๆ ของโลกเนื่องจากเป็นแรงงานที่มีทักษะฝีมือ แต่เมื่อพิจารณาอัตราการว่างงานของประเทศภูมิภาคต่าง ๆ ในโลกพบว่า ยังมีแนวโน้มการว่างงานสูงทั้งใน

สหรัฐอเมริกาที่มีอัตราการว่างงาน อยู่ที่ร้อยละ 6.30 ถือได้ว่าเป็นอัตราที่สูงติดต่อกันเป็นปี ที่สี่ สหภาพยุโรป แนวโน้มการว่างงานจะอยู่ที่ร้อยละ 7.60 และในประเทศเอเชีย ได้แก่ ญี่ปุ่น มีอัตราการว่างงานสูงใกล้เคียงกับปีก่อน โดยมีอัตราการว่างงานร้อยละ 5.60 จากข้อมูลอัตราการว่างงานและอัตราขยายตัวทางเศรษฐกิจที่สูงเพิ่มขึ้นสะท้อนให้เห็นว่า กำลังแรงงานของประเทศต่าง ๆ ในโลกมีการเข้า-ออกงานสูง เนื่องจากมีทักษะฝีมือ และการจ้างงานว่าจ้างตามทักษะฝีมือ รวมทั้งการมีระบบประกันการจ้างงาน จึงส่งผลให้กำลังแรงงานมีการเปลี่ยนงานเกิดขึ้น

ที่มา : ธนาคารแห่งประเทศไทย

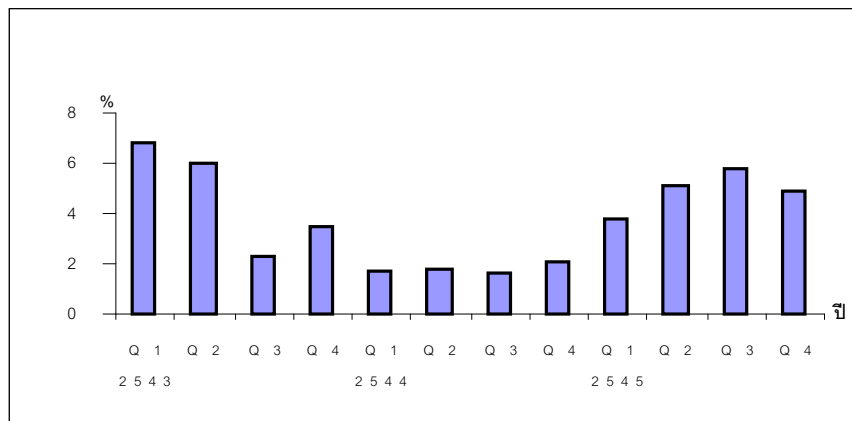
หมายเหตุ : ประมาณการโดยกองทุนการเงินระหว่างประเทศ (IMF)

เศรษฐกิจของประเทศไทยปี 2545

ภาวะเศรษฐกิจ

สถานการณ์เศรษฐกิจปี 2545 และแนวโน้มปี 2546 อยู่ในช่วงเริ่มฟื้นตัวหลังจากที่อยู่ในจุดต่ำที่สุดเมื่อปี 2541 และได้ฟื้นตัวติดต่อกันเป็นปี ที่สี่โดยผลิตภัณฑ์มวลรวมภายในประเทศปี 2545 อยู่ในระดับใกล้เคียงกับก่อนวิกฤตเศรษฐกิจ ส่วนกำลังการผลิตอยู่ที่ร้อยละ 2.50 การขยายตัวทางเศรษฐกิจของไทยเมื่อเทียบกับประเทศใน เอเชียด้วยกัน เช่น สาธารณรัฐประชาชนจีน ญี่ปุ่น สิงคโปร์ แล้ว ยังขยายตัวหรือเติบโตน้อยกว่า ในขณะที่อัตราการว่างงานของไทยอยู่ที่ร้อยละ 2.24 ในปี 2545 และคาดว่าในปี 2546 อัตราการว่างงานจะลดน้อยลง เนื่องจากการขยายตัวของการจ้างงาน

การจ้างงานในปี 2545 เมื่อเปรียบเทียบกับปี 2544 แล้ว ขยายตัวร้อยละ 2.81 อุตสาหกรรมที่มีการจ้างงานสูง ได้แก่ อุตสาหกรรมการผลิต การก่อสร้าง การสื่อสาร อสังหาริมทรัพย์ บริการ การเกษตร สำหรับในกลุ่มอุตสาหกรรมการผลิตที่มีการจ้างงานสูง ประกอบด้วย การผลิตกระดาษ การพิมพ์โฆษณา ผลิตภัณฑ์ยาง ปูนซีเมนต์ เซรามิก เครื่องปั้นดินเผา และจากข้อมูลของ



ที่มา :สำนักงานคณะกรรมการพัฒนาการเศรษฐกิจและสังคมแห่งชาติ

สำนักงานเศรษฐกิจอุตสาหกรรม พบว่า ความต้องการอุตสาหกรรมในปี 2545 – 2546 อุตสาหกรรมที่ขยายตัว ได้แก่ อาหาร สิ่งทอ เครื่องใช้..... อิเล็กทรอนิกส์

แนวโน้มในปี 2546 สถาบันวิจัยเพื่อการพัฒนาประเทศไทย สำนักงานคณะกรรมการพัฒนาการเศรษฐกิจและสังคมแห่งชาติ รวมทั้งธนาคารแห่งประเทศไทย คาดว่า เศรษฐกิจจะขยายตัวหรือเติบโตร้อยละ 4.00–5.00 โดยมีปัจจัยที่เอื้อต่อการขยายตัวของเศรษฐกิจ ได้แก่

1) ความเชื่อมั่นของนักลงทุนและผู้บริโภคที่ดีขึ้น

2) อัตราดอกเบี้ยที่คาดว่าจะอยู่ระดับต่ำ 3) มาตรการภาษีที่รัฐบาลออกมากกระตุ้นการบริโภค 4) เศรษฐกิจภูมิภาคเอเชียที่น่าจะอยู่ในภาวะปรับตัวและมีเสถียรภาพมากขึ้น 5) เสถียรภาพของเศรษฐกิจไทยที่มีความชัดเจนขึ้นทั้งด้านปัญหาสถาบันการเงินที่คลี่คลายลงโดยเฉพาะปัญหานี้ไม่ก่อให้เกิดรายได้

ตัวชี้วัดตลาดแรงงานในประเทศไทย

กำลังแรงงาน

ในปี 2545 กำลังแรงงานของประเทศ มีจำนวน 34.24 ล้านคน โดยตลาดแรงงานสามารถดูดซับหรือรองรับการจ้างงานได้ 33.00 ล้านคน ซึ่งเมื่อเปรียบเทียบกับปีก่อนแล้วการจ้างงานขยายตัวหรือเติบโตร้อยละ 2.58 ตามการขยายตัวของเศรษฐกิจของประเทศ ในจำนวนการจ้างงาน 33.00 ล้านคน ทำงานอยู่ในภาคเกษตรกรรม 13.67 ล้านคน อุตสาหกรรม การผลิต 5.24 ล้านคน การก่อสร้าง 1.70 ล้านคน โรงแรมและภัตตาคาร 2.09 ล้านคน และ ที่เหลืออยู่ในอุตสาหกรรมอื่นๆ อีก 10.30 ล้านคน กำลังแรงงานที่เป็นผู้ว่างงานมีจำนวน 0.76 ล้านคน หรือมีอัตราการว่างงานร้อยละ 2.24 มีกำลังแรงงานที่รอฤดูกาล 0.48 ล้านคน และเป็นผู้ไม่อยู่ในกำลังแรงงาน 13.43 ล้านคน ส่งผลให้อัตราการมีส่วนร่วมในกำลังแรงงานอยู่ที่ร้อยละ 71.79

ภาวะการว่างงาน

ภาวะการจ้างงานที่ปรับตัวดีขึ้นซึ่งมี การขยายตัวเกือบทุกสาขาอุตสาหกรรม ยกเว้น การประมง และการบริหารราชการแผ่นดินรวมประกันสังคมภาคบังคับ จึงทำให้การว่างงานเฉลี่ยทั้งปีลดลงเป็น 0.766 ล้านคน ข้อมูลจากสำนักงานคณะกรรมการ-พัฒนาการเศรษฐกิจและสังคมแห่งชาติซึ่งใช้ฐานข้อมูลจากการสำรวจโดยสำนักงานสถิติแห่งชาติ ปี 2545 หรือ มีอัตราการว่างงาน ร้อยละ 2.24 และถือได้ว่าเป็นการลดลงติดต่อกันเป็นปีที่ห้า นับจากวิกฤตเศรษฐกิจเป็นต้นมา แต่สถานการณ์การว่างงานยังไม่เท่ากับช่วงก่อนเกิดวิกฤตเศรษฐกิจหรือก่อน ปี 2540 ที่ตัวเลข ผู้ว่างงาน อยู่ที่ประมาณ 0.50 ล้านคน

เมื่อพิจารณาการว่างงานของกำลังแรงงานตามภูมิภาค พบว่า สถานการณ์ดีขึ้นแทบทุกภูมิภาค มีเพียงภาคใต้เท่านั้นที่การว่างงานเพิ่มขึ้นเล็กน้อยในปี 2545 โดยภูมิภาคอื่น ๆ ได้แก่ กรุงเทพมหานคร ภาคกลาง ภาคเหนือ และภาคตะวันออกเฉียงเหนือ อัตราการว่างงานมีแนวโน้มลดลงทุกภูมิภาคและภาคที่มีอัตราการว่างงานต่ำที่สุด คือ ภาคกลางและภาคเหนือ โดยมีอัตรา การว่างงานอยู่ที่ร้อยละ 1.60 และ 1.70 ตามลำดับ

ภาวะการมีงานทำ

เศรษฐกิจของประเทศที่ขยายตัวเพิ่มขึ้นจากปีก่อน จึงทำให้การจ้างงานของกำลัง-แรงงานขยายตัวโดยมีอัตราการขยายตัวของการจ้างงานร้อยละ 2.58 สาขาอุตสาหกรรม ที่มีการขยายตัวหรือเติบโตสูง ได้แก่ อุตสาหกรรมการผลิต การก่อสร้าง การขายส่ง ขายปลีก โรงแรมและภัตตาคารและสาขาเกษตรกรรม สำหรับในกลุ่มอุตสาหกรรมการผลิตที่มีการจ้างงานสูง ประกอบด้วย การผลิตกระดาษ การพิมพ์โฆษณา ผลิตภัณฑ์ยาง ปูนซีเมนต์ เซรามิก เครื่องปั้นดินเผา อาหาร สิ่งทอ เครื่องใช้ไฟฟ้าและอิเล็กทรอนิกส์ ส่วนสาขาที่มีการจ้างงานลดลง ได้แก่ การประมงและการบริหารราชการแผ่นดินรวมประกันสังคมภาคบังคับ

ชั่วโมงการทำงาน

ผู้มีงานทำเมื่อพิจารณาชั่วโมงการทำงานแล้ว พบว่า ผู้มีงานทำมีชั่วโมงการทำงานตั้งแต่ 35 ชั่วโมงต่อสัปดาห์ จำนวน 27.44 ล้านคน ซึ่งสูงกว่าปีก่อนที่มีจำนวน 26.70 ล้านคน หรือมีจำนวนเพิ่มขึ้นร้อยละ 2.77 ตัวเลขนี้สะท้อนให้เห็นว่า ผู้มีงานทำส่วนใหญ่หรือร้อยละ 83.15 มีชั่วโมงการทำงานเต็มที่

ภาวะการจ้างงานภาคเอกชน

จากกำลังแรงงานในปี 2545 ซึ่งมี 33.00 ล้านคน และเป็นผู้ทำงานในภาคนอกเกษตรกรรม 19.33 ล้านคน ในจำนวนนี้เป็นผู้อยู่ในระบบประกันสังคม จำนวน 6.90 ล้านคน เพิ่มขึ้นจากช่วงเดียวกันปีก่อน 1.04 ล้านคน หรือขยายตัวเพิ่มขึ้น ร้อยละ 17.74 สาเหตุมาจากการเข้าสู่ระบบประกันสังคมของนายจ้าง/สถานประกอบการที่มีลูกจ้างต่ำกว่า 10 คนซึ่งการขยายตัวค่อนข้างสูงสะท้อนให้เห็นถึง ภาวะการจ้างงานของภาคเอกชนที่ปรับตัวดีขึ้นต่อเนื่องสอดคล้องกับข้อมูลการสำรวจภาวะการทำงานของประชากร โดยสำนักงานสถิติแห่งชาติที่ภาวะการจ้างงานขยายตัวดีในอุตสาหกรรมการผลิต การก่อสร้าง การขายส่ง/ขายปลีก โรงแรมและภัตตาคาร

ภาวะการเลิกจ้างแรงงาน

การเลิกจ้างแรงงานของภาคเอกชนจากข้อมูลผู้ประกันตนที่ถูกเลิกจ้าง ณ วันที่ 25 ธันวาคม 2545 มีสถานประกอบการที่เลิกจ้างแรงงาน 9,895 แห่ง และมีผู้ประกันตนที่ถูกเลิกจ้าง 120,905 คน หรือมีร้อยละ 1.75 ของผู้ประกันตนทั้งหมด ประเภทกิจการที่นายจ้าง/สถานประกอบการ เลิกกิจการหรือหยุดกิจการ

ชั่วคราวมากที่สุด ได้แก่ กิจการค้าเครื่องไฟฟ้า ยานพาหนะ กิจการร้านค้าเบ็ดเตล็ด การค้าอื่น ๆ และ กิจการร้านอาหาร โรงแรมและห้องเช่า

การไปทำงานต่างประเทศ

การส่งเสริมให้แรงงานมีงานทำในต่างประเทศได้กำหนดเป้าหมายให้แรงงานได้รับการส่งเสริมให้ไปทำงานในต่างประเทศโดยเฉลี่ยปีละไม่น้อยกว่า 100,000 คน และในปี 2545 มีแรงงานไทยไปทำงานในต่างประเทศ จำนวน 148,309 คน ซึ่งสูงกว่าเป้าหมายที่ตั้งไว้ ร้อยละ 48.30 ตลาดแรงงานหลักของแรงงานไทย ได้แก่ ภูมิภาคเอเชียที่มีส่วนแบ่งตลาด ร้อยละ 81.22 โดยประเทศที่มีการจ้างแรงงานไทยสูง ประกอบด้วย ใต้หวัน สิงคโปร์ มาเลเซียและฮ่องกง ส่วนใน ภูมิภาคตะวันออกกลางส่วนใหญ่เป็นการจ้างงานในประเทศอิสราเอล มากที่สุด

แรงงานต่างด้าว

แรงงานต่างด้าวที่เข้ามาทำงานในประเทศไทย เป็นตัวแปรที่สำคัญตัวหนึ่งที่กระทบต่อการจ้างงานแรงงานไทยโดยเฉพาะตำแหน่งระดับบริหารและการจัดการในบริษัทข้ามชาติที่มีสำนักงานตั้งอยู่ในประเทศไทย จากข้อมูลในเดือนธันวาคม 2545 แรงงานต่างด้าวที่ได้รับใบอนุญาตทำงาน (Work Permit) มีจำนวนคงเหลือทำงานอยู่ในประเทศไทย 71,165 คน ส่วนใหญ่เป็น ผู้ทำงานในระดับบริหาร การจัดการและ ผู้ประกอบวิชาชีพ จำนวน 45,648 คน หรือร้อยละ 64.14 ของแรงงานต่างด้าวทั้งหมดสำหรับในส่วนของแรงงานระดับล่างซึ่งเป็นแรงงานต่างด้าวที่ได้รับการผ่อนผัน

ขึ้นทะเบียนตามมติกรม. ปี2545 มีจำนวน 409,339 คน

บริการจัดหางานในประเทศโดยรัฐ

ตำแหน่งงานว่าง

ความต้องการแรงงานของสถาน-ประกอบการ/นายจ้างที่แจ้งผ่านบริการจัดหางานของรัฐที่มีสำนักงานตั้งอยู่ทั่วประเทศ ในปี 2545 มีจำนวน 691,053 ตำแหน่ง โดย ความต้องการแรงงานหรือตำแหน่งงานว่างขยายตัวหรือเติบโตเพิ่มขึ้นตั้งแต่ช่วงไตรมาสแรกของปีจนกระทั่งไตรมาสสุดท้ายของปี ทั้งนี้ สาเหตุมาจากภาวะเศรษฐกิจโดยรวมที่ขยายตัว เร่งขึ้น อุตสาหกรรมที่ต้องการแรงงานสูง ได้แก่ อุตสาหกรรมการผลิต และการขายส่ง/ขายปลีก โดยมีความต้องการแรงงานรวมกันถึงร้อยละ 70.66 รองลงมาคือ บริการด้านอสังหาริมทรัพย์ การก่อสร้าง และบริการชุมชน

ระดับการศึกษาที่สถานประกอบการ/นายจ้าง ต้องการสูงในปี 2545 ได้แก่ ระดับอาชีวศึกษา (ปวช.-ปวส.) โดยมีความต้องการแรงงานร้อยละ 29.71 รองลงมาคือ มัธยมศึกษาและประถมศึกษา ซึ่งมีความต้องการแรงงานรวมกันร้อยละ 54.23 ส่วนในระดับปริญญาตรี มีความต้องการแรงงานร้อยละ 11.79 ซึ่งความต้องการแรงงานส่วนใหญ่แล้ว จะเพิ่มขึ้นในช่วงครึ่งหลังของปีจึงทำให้โอกาสการจ้างงานของผู้สมัครงานมีเพิ่มขึ้นตามไปด้วย และความต้องการแรงงานเมื่อแบ่งตามภูมิภาคแล้ว พบว่า ภาคกลางมีความต้องการแรงงานสูงสุดซึ่งมีร้อยละ 57.74 รองลงมา คือ กรุงเทพมหานคร ภาคเหนือ ภาคตะวันออกเฉียงเหนือ- เชียงเหนือ ปริมณฑลและภาคใต้

ผู้สมัครงาน

กำลังแรงงานที่มาสมัครงานโดยใช้บริการจัดหางานของรัฐในปี 2545 มี 223,563 คน ซึ่งเป็นผู้สำเร็จการศึกษาปริญญาตรี 72,865 คนหรือมีร้อยละ 32.59 รองลงมาได้แก่ อาชีวศึกษา (ปวช.-ปวส.) มีร้อยละ 31.31 ส่วนในระดับมัธยมศึกษาและประถมศึกษา มาสมัครงานรวมกันจำนวน 80,615 คนหรือร้อยละ 36.05

ภูมิภาคที่มีผู้สมัครงานมากที่สุด ได้แก่ กรุงเทพมหานคร ภาคเหนือและภาคกลาง โดยมีจำนวนรวมกัน 127,474 คนหรือร้อยละ 57.01 รองลงมาเป็นผู้สมัครงานในภาคตะวันออกเฉียงเหนือ ภาคกลางและปริมณฑล

การบรรจุงาน

การบรรจุงานหรือการจ้างงานในปี 2545 มีจำนวน 81,042 คน โดยผู้สมัครงานที่ได้รับการจ้างงานมากที่สุด ได้แก่ ผู้สมัครงานที่มีวุฒิด้านอาชีวศึกษา (ปวช.-ปวส.) และมัธยมศึกษา รองลงมาคือ

ปริญญาตรีและประถมศึกษา โดยการบรรจุนานในช่วงปลายปีลดลงเมื่อเทียบกับช่วงต้นปี ทั้งนี้ สาเหตุหลักมาจาก ความไม่สอดคล้องกับด้านทักษะฝีมือแรงงาน ของสถานประกอบการ/นายจ้าง อายุ ตำแหน่งที่ตั้งของสถานประกอบการ/นายจ้าง สภาพแวดล้อม ในการทำงานตลอดจนทัศนคติของกำลังแรงงาน เป็นต้น

ประเด็นปัญหาด้านกำลังแรงงานในประเทศไทย

ประเทศไทยเป็นเมืองเกษตรกรรมซึ่งในอดีตได้รับการกล่าวขานว่า เป็นเมือง อู่น้ำอู่น้ำ ประเทศหนึ่งในเอเชียโดยอาชีพเกษตรกรรมยังคงเป็นอาชีพหลักและมีผู้ประกอบอาชีพนี้ประมาณ ร้อยละ 50 ของ ผู้มีงานทำทั้งหมด และเมื่อพิจารณาตามสถานภาพการทำงานแล้วจะพบว่า ประมาณร้อยละ 85 ของผู้มีงานทำจะทำงานเป็น ลูกจ้างภาคเอกชนประกอบอาชีพอิสระและช่วย ธุรกิจในครัวเรือน ส่วนที่เหลืออีกร้อยละ 15 จะทำงานเป็นข้าราชการ ลูกจ้างรัฐวิสาหกิจและนายจ้างและหากจะประมวลปัญหาด้านกำลังแรงงานในประเทศไทยในช่วงหนึ่งทศวรรษที่ผ่านมาในปี 2534 - 2544 สามารถสรุปประเด็นปัญหาที่สำคัญของกำลังแรงงานได้ ดังนี้

ปัญหาที่หนึ่ง **ผลิตภาพแรงงาน** ซึ่งภาษาอังกฤษใช้คำว่า Labour Productivity โดยวิธีวัดผลิตภาพแรงงานที่ง่ายจะใช้วิธี GDP หารด้วยคนทำงานเพราะความหมายของผลิตภาพแรงงาน คือ ผลผลิตทั้งหมดที่เกิดจากการใช้แรงงานทั้งหมด เมื่อนำตัวเลขผลิตภัณฑ์มวลรวมในประเทศ หรือ GDP แบ่งตามรายอุตสาหกรรมและหารด้วยจำนวนผู้มีงานทำจำแนกตามอุตสาหกรรม จะพบตัวเลขที่น่าสนใจและพอที่จะนำมาอธิบายภาพของแรงงานได้ กล่าวคือ ภาค อุตสาหกรรมการผลิตเป็นสาขาที่มีผลิตภาพแรงงานสูงสุดโดยในปี 2540-2543 สามารถสร้างรายได้ ประชาชาติประมาณ 900-1,000 ล้านบาทจากผู้มีงานทำประมาณ 4.00 ล้านคน ในขณะที่สาขาเกษตรกรรมมีผู้มีงานทำ 16.00 ล้านคนก่อให้เกิดรายได้ประชาชาติปีละประมาณ 300 ล้านบาทและถือว่ามีผลิตภาพแรงงานหรือผลผลิตทั้งหมดที่เกิดจากการใช้แรงงานทั้งหมดในสาขานี้น้อยที่สุดเมื่อเทียบกับภาคอุตสาหกรรมอื่น ส่วนในสาขาการก่อสร้างและบริการมีผลิตภาพแรงงานอยู่ในสัดส่วนที่ใกล้เคียงกันแต่ภาคบริการมีแนวโน้มของผลิตภาพแรงงานสูงขึ้น ทั้งนี้ เนื่องจากภาคอุตสาหกรรมการท่องเที่ยว ภัตตาคารและโรงแรมสามารถสร้างรายได้จากการเดินทางเข้ามาท่องเที่ยวของนักท่องเที่ยวต่างชาติและแรงงานที่ทำงานในอุตสาหกรรมนี้ได้รับการฝึกอบรมเพื่อเพิ่มทักษะฝีมือให้สูงขึ้น

ปัญหาที่สอง **สวัสดิการแรงงานในตลาดแรงงานนอกระบบ** เนื่องจากการจ้างงานในตลาดแรงงานที่เป็นระบบ (Formal Sector) ในประเทศเรายังมีส่วนต่ำโดยเมื่อจำแนกตามสถานภาพการทำงานแล้วมีเพียงร้อยละ 40 ส่วนที่เหลือร้อยละ 60 เป็นการจ้างงานนอกระบบ (Informal Sector) จึงส่งผลให้แรงงานที่ทำงานในตลาดแรงงานนอกระบบไม่ได้รับสวัสดิการแรงงาน

ซึ่งได้แก่ การทำงานในภาคเกษตรกรรม การทำงานช่วยธุรกิจในครัวเรือนและการประกอบอาชีพอิสระ ดังจะเห็นได้จากค่าจ้างขั้นต่ำที่ไม่ได้บังคับใช้หรือครอบคลุมถึงการจ้างงานนอกระบบ

ปัญหาที่สาม การว่างงานของกำลังแรงงานระดับสูง สืบเนื่องจากการเปลี่ยนแปลงของเทคโนโลยีการผลิต การเปลี่ยนโครงสร้างทางเศรษฐกิจที่ต้องเปิดตลาดการค้ากับต่างประเทศเพิ่มมากขึ้นและนโยบายการขยายโอกาสทางการศึกษาจึงทำให้กำลังแรงงานใหม่ของไทยศึกษาต่อกันมากขึ้น โดยเฉพาะในระดับมัธยมศึกษาตอนปลายและ ปวช. จะมีอัตราการศึกษาระดับสูงที่สุดและในทางตรงกันข้ามจะมีอัตราการเข้าสู่ตลาด แรงงานน้อยกว่าผู้มีการศึกษาในระดับอื่น ๆ โดยกำลังแรงงานที่เข้าสู่ตลาดแรงงานมาก ที่สุดจะได้แก่ ผู้มีการศึกษาระดับปริญญาตรีและคาดว่าแนวโน้มจะเป็นเช่นนี้ต่อไป ขณะเดียวกันความต้องการจ้างงานของ

สถานประกอบการและความต้องการกำลังคนภาครัฐยังคงสามารถจ้างงานได้เพียงบางส่วนหรือระดับหนึ่งเท่านั้น ซึ่งได้แก่ความต้องการแรงงานจากสถานประกอบการที่แจ้งผ่านบริการจัดหางานของรัฐประมาณ 500,000 ตำแหน่งต่อปีและแจ้งผ่านสื่ออื่น ๆ อีกจำนวนหนึ่ง ความต้องการแรงงานจากตลาดแรงงานในต่างประเทศประมาณ 100,000 คน ส่วนความต้องการกำลังคนในภาคราชการและรัฐวิสาหกิจนั้นยังคงถูกจำกัดด้วยนโยบายปฏิรูประบบราชการที่ควบคุมขนาดกำลังคนจึงมีเพียงความต้องการที่ทดแทนตำแหน่งเดิมและไม่มีตำแหน่งงานหรืออัตราที่เกิดขึ้นใหม่ จากสถานการณ์ดังกล่าวพอสรุปเพื่อประเมินได้ว่า แนวโน้มการจ้างงานของผู้มีการศึกษาระดับสูงหรือปริญญาตรีขึ้นไปจะอยู่ในภาวะของการแข่งขันกันด้านทักษะฝีมือมากขึ้นและจะมีกำลังแรงงานใหม่บางส่วนต้องว่างงานถ้าประสงค์จะมีงานทำในตลาด-แรงงานที่เป็นระบบโดยจากสถิติผู้ว่างงานตามระดับการศึกษาในช่วงปี 2540-2544 พบว่า ผู้มีการศึกษาระดับปริญญาตรีมีสัดส่วนการว่างงานเฉลี่ยประมาณร้อยละ 10.00 หรือประมาณ 80,000 คนต่อปี

ปัญหาที่สี่ การทำงานต่ำระดับ จำนวนผู้มีงานทำต่ำระดับเป็นตัวชี้วัดด้านการมีงานทำของกำลังแรงงานที่สะท้อนให้เห็นถึงภาวะที่บุคคลใดบุคคลหนึ่งที่มิงานเป็นประจำอยู่แต่ไม่ได้ทำงานเต็มขีดความสามารถหรือไม่เต็มประสิทธิภาพซึ่งในทาง ปฏิบัติแล้วจะตีได้ 2 ความหมายคือ ประการที่หนึ่ง การที่ผู้มีการศึกษาระดับสูงไปทำงานที่ปกติแล้วต้องการผู้ที่มีการศึกษาในระดับที่ต่ำกว่าซึ่งความหมายดังกล่าวนี้ค่อนข้างลำบากในการวัด และประการที่สอง การที่ผู้มีงานทำมีชั่วโมงการทำงานต่ำกว่าการทำงานเต็มเวลาและเมื่อใช้เกณฑ์การวัดชั่วโมงทำงานที่ต่ำกว่า 35 ชั่วโมงต่อสัปดาห์แล้วจะพบว่า แนวโน้มผู้ทำงานต่ำระดับเพิ่มสูงขึ้นในช่วงหลังเกิดภาวะวิกฤตเศรษฐกิจกล่าวคือ ในปี 2541 ถึง 2543 มีจำนวน 900,000 ถึง 1,100,000 คน ทั้งนี้ อาจเนื่องจากสถาน

ประกอบการใช้วิธีลดชั่วโมงการทำงานของแรงงานลงแทนที่จะเลิกจ้างแรงงาน โดยทันทีและพนักงานต่ำระดับมีจำนวนลดลงเล็กน้อยอยู่ที่ 600,000 คน ในปี 2544

ปัญหาที่ห้า ความยากจน ยังคงเป็นปัญหาที่สำคัญของประเทศไทยและจากเกณฑ์การวัดความยากจนของสำนักงานคณะ-กรรมการพัฒนาการเศรษฐกิจและสังคม- แห่งชาติ ซึ่งวัดโดยใช้เกณฑ์รายได้ 916 บาทต่อเดือนในปี 2541 จะมีผู้ที่มีรายได้ ต่ำกว่าเกณฑ์และเรียกว่าเป็นคนจน โดยพบว่า มีคนจนประมาณ 8.02 ล้านคน หรือประมาณร้อยละ 13 ซึ่งคนจนส่วนใหญ่อาศัยอยู่ในชนบทและอยู่ในภาคตะวันออกเฉียง-เหนือ ภาคเหนือและ ภาคใต้มากที่สุดและ ในปี 2544 มีสัดส่วนรวมกันร้อยละ 48 ส่วน ที่เหลืออาศัยอยู่ในภาคกลาง กรุงเทพมหานคร และ ปริมณฑล

ปัญหาที่หก การว่างงานตามฤดูกาล สืบเนื่องจากประเทศไทยยังคงเป็นประเทศเกษตรกรรมซึ่งมีคนทำงานอยู่ประมาณร้อยละ 50 และการจ้างงานในภาคเกษตรกรรมขึ้นอยู่กับฤดูกาลซึ่งช่วงที่เป็นฤดูการเกษตรในเดือนสิงหาคมของทุกปีจะมีผู้ทำงานในภาคเกษตรกรรมสูงที่สุดและถ้าเป็นช่วงนอกฤดูการเกษตรจะมีผู้ทำงานในภาคเกษตรกรรมน้อยลงโดยความแตกต่างของขนาดการจ้างงานในช่วงไตรมาสที่หนึ่งในฤดูแล้งกับไตรมาสที่สามในฤดูฝน ในปีเดียวกันจะมีประมาณ 2 ถึง 3 ล้านคนต่อปี ดังนั้น จำนวนผู้มีงานทำในภาคการเกษตรที่เพิ่มขึ้นในช่วงเดือนสิงหาคมของทุกปีไม่เพียงแต่ มีผู้เคยทำงานในภาคเกษตรกรรมและ ผู้อยู่นอกกำลังแรงงานกลับเข้ามาทำงาน เท่านั้นแต่ยังจะมีการเคลื่อนย้ายแรงงานระหว่างภาคการผลิตเกิดขึ้นด้วยและ ภาคอุตสาหกรรมที่สามารถรองรับ หรือดูดซับการจ้างงานในภาคเกษตรกรรม จะได้แก่ อุตสาหกรรมก่อสร้างและบริการ เนื่องจากใช้แรงงานที่มีทักษะฝีมือใกล้เคียงกัน อย่างไรก็ตามยังคงมีผู้ว่างงานกลุ่มหนึ่งที่ไม่สามารถหางานทำได้ในช่วงของนอกฤดูการเกษตรและจะมีลักษณะ เช่นนี้ในทุกปี

ดังนั้น จะเห็นได้ว่า ที่กล่าวมาเป็นเพียงการนำเสนอประเด็นปัญหาด้านกำลังแรงงานในประเทศไทยที่ยังคงมีอยู่หลายประการที่น่าสนใจติดตามสถานการณ์และในเชิงนโยบายแล้วควรที่จะมีมาตรการเพื่อรองรับและแก้ไขปัญหาที่คาดว่าจะเกิดขึ้น ทั้งนี้เพื่อให้ประชาชนคนไทยได้อยู่ดีมีสุขหรือช่วยบรรเทาปัญหาความรุนแรงของสถานการณ์ทั้งการว่างงาน การทำงานต่ำระดับ ความยากจน สวัสดิการแรงงานและการเพิ่มประสิทธิภาพหรือผลิตภาพของ แรงงานด้วย

การว่างงานของประชากรในวัยทำงาน

ฝ่ายวิเคราะห์ตลาดแรงงาน

กองวิจัยตลาดแรงงาน

1. บทนำ

การว่างงาน เป็นปัญหาที่สำคัญของประเทศอีกทั้งสาเหตุของการว่างงานก็มีความหลากหลายถ้าเป็นกำลังแรงงานใหม่ที่เข้าสู่ตลาดแรงงาน สาเหตุส่วนใหญ่มาจากจบ การศึกษาในสาขาวิชาที่ไม่ตรงกับความต้องการของตลาดแรงงานและมักจะเป็น คำศัพท์เฉพาะที่นักวิชาการและนักเศรษฐศาสตร์กล่าวถึงกันอยู่บ่อย ๆ ส่วนกำลังแรงงานที่ทำงานในภาคอุตสาหกรรมมักจะมีสาเหตุ มาจากการเลิกจ้างแรงงานและผู้ที่ทำงานในภาคเกษตรกรรมก็จะว่างงานเพราะอยู่ในช่วงนอกฤดูการเกษตร ขณะเดียวกันผู้ว่างงานก็จะมีทั้งออกหางานทำและไม่ออกหางานทำ โดยจากการประเมินสถานการณ์การว่างงานและติดตามตัวเลขการประมาณการของ สำนักต่าง ๆ จะพบว่า อัตราการว่างงานของกำลังแรงงานจะอยู่ที่ประมาณร้อยละ 3.00 ถึง 5.00 แต่เมื่อจำแนกออกเป็นตามระดับการศึกษาและอายุแล้วระดับความรุนแรงของการว่างงาน ก็จะแตกต่างกันออกไป

2. สถานการณ์การว่างงานโดยรวมเริ่มดีขึ้น

สถานการณ์โดยรวมของการว่างงานยังนับได้ว่าไม่น่าเป็นห่วงเพราะนับจากวิกฤตเศรษฐกิจเป็นต้นมา รัฐบาลได้ดำเนินการออกมาตรการแก้ไขปัญหามาโดยลำดับจึงทำให้ ตัวเลขการว่างงานมีทิศทางลดลงโดยเฉพาะนโยบายการสร้างงานด้าน เงินกองทุนหมู่บ้าน 1 ล้านบาทที่ทำให้ประชาชนในชนบททุกเงินเพื่อไปประกอบอาชีพ โครงการหนึ่งตำบล หนึ่งผลิตภัณฑ์ ที่ก่อให้เกิดการรวมกลุ่มกันทำ กิจกรรมในชุมชน จึงทำให้อัตราการว่างงานจากปี 2541 อยู่ที่ร้อยละ 3.40 ลดลงมาเหลือร้อยละ 2.90 2.30 2.10 และ 1.70 ในปี 2542 ถึง 2545

3. ผู้ว่างงานที่ออกหางานทำมีแนวโน้มลดลง

ผู้ว่างงานที่ออกหางานทำ ซึ่งจะประกอบด้วย 3 กลุ่มด้วยกันคือ กำลังแรงงานใหม่ที่เข้าสู่ตลาดแรงงานในช่วงเดือนพฤษภาคมของทุกปี แรงงานเกษตรในช่วงนอกฤดูการเกษตรและผู้ถูกเลิกจ้าง โดยมีแนวโน้มลดลงและจาก ตัวเลขผลการสำรวจพบว่าอัตราการว่างงานของกลุ่มนี้ลดลงจาก 1.43 ในปี 2541 เหลืออัตราร้อยละ 0.99 0.84 0.51 และ 0.26 ในช่วงปี 2542 ถึง 2545 ทั้งนี้ สาเหตุที่ลดลง

อาจเนื่องมาจากเศรษฐกิจเริ่มดีขึ้นและมีการจ้างงานในภาคอุตสาหกรรมและผู้ว่างงานหางานทำได้รวดเร็วขึ้นทั้งจากการใช้บริการจัดหางานของรัฐ การหางานจากประกาศรับสมัครงานตามสื่อต่าง ๆ รวมถึงทางอินเทอร์เน็ต

4. การว่างงานของผู้มีการศึกษาระดับกลาง และระดับสูงยังน่าเป็นห่วง

ถึงแม้การว่างงานโดยรวมยังอยู่ในเกณฑ์ดี แต่เมื่อพิจารณาการว่างงานตามระดับการศึกษาแล้ว พบว่า ผู้ว่างงานที่ได้รับผลกระทบจากวิกฤตเศรษฐกิจมากที่สุดในปี 2541 คือ ระดับวิชาชีพชั้นสูง อาชีวศึกษา มัธยมศึกษา และปริญญาตรี ส่วนในระดับประถมศึกษาและต่ำกว่าเป็นกลุ่มที่ได้รับผลกระทบน้อยที่สุดโดยมีอัตราการว่างงานอยู่ที่ 0.90 ถึง 2.64 ในช่วงปี 2541 ถึง 2545 ซึ่งถือได้ว่าไม่รุนแรงมากนักแต่ในระดับการศึกษาอื่นมีอัตราการว่างงานอยู่ในช่วงร้อยละ 2.39 ถึง 9.19 ในช่วงเวลาเดียวกันและเนื่องจากแนวโน้มของกำลังแรงงานในระดับปริญญาตรีเพิ่มขึ้นจาก 2.26 ล้านคนในปี 2541 มาเป็น 2.45 ล้านคน 2.55 ล้านคน และ 2.82 ล้านคน ในช่วงปี 2542 ถึง 2544 จึงคาดว่าจะประสบ กับปัญหาการว่างงานเพิ่มขึ้นตามไปด้วยถ้าตลาดแรงงานยังไม่ขยายตัวรองรับกับโครงสร้างของกำลังแรงงานที่เปลี่ยนไป

5. การว่างงานของเยาวชนยังอยู่ในอัตราสูง

การว่างงานของเยาวชนที่มีอายุระหว่าง 15 – 19 ปี และ 20 – 24 ปี ยังอยู่ในอัตราที่สูงแต่มีแนวโน้มลดลงเล็กน้อย ซึ่งสะท้อนให้เห็นถึง การวางแผนการศึกษา และความต้องการของตลาดแรงงานยังไม่ สอดคล้องกัน จึงทำให้เกิดปัญหาการว่างงาน ที่เกิดจากโครงสร้างกล่าวคือ ถ้าการวางแผนกำลังคนของประเทศ มีประสิทธิภาพ กำลัง-แรงงานที่เพิ่งจบการศึกษาและเข้าสู่ตลาด-แรงงานจะได้งานทำและไม่ต้องเผชิญกับภาวะการว่างงานโดยอัตราการว่างงานของเยาวชนในช่วงอายุ 20 – 24 ปี ในปี 2541 ถึง 2545 มีอัตราการว่างงานอยู่ที่ร้อยละ 5.75 ถึงร้อยละ 7.62 อีกประการหนึ่งสาเหตุ อาจเนื่องมาจาก สถานศึกษามีเป็นจำนวนมากโดยเฉพาะระดับอุดมศึกษาจึงทำให้ กำลังแรงงานสามารถเลือกเรียนตามความรู้และค่านิยมของสังคมมากกว่าพิจารณาถึงแนวโน้มของตลาดแรงงานจึงทำให้เมื่อจบการศึกษาแล้วประสบกับ การหางานทำ และจำเป็นต้องมีความรู้และทักษะในการทำงานทั้งการใช้คอมพิวเตอร์และทักษะทางภาษา ถ้าประสงค์จะทำงานในบริษัทหรือสถานประกอบการ

6. การว่างงานกระจายทั่วทุกภูมิภาคและมีแนวโน้มลดลง

เมื่อพิจารณาการว่างงานตามภูมิภาค พบว่า มีแนวโน้มลดลงเช่นเดียวกับการว่างงานรวมโดยกรุงเทพมหานครเป็นจังหวัดที่ได้รับ

ผลกระทบจากวิกฤตเศรษฐกิจเมื่อปี 2540 มากที่สุด กล่าวคือ มีอัตราการว่างงานสูงที่สุดอยู่ที่ระดับร้อยละ 4.50 ในปี 2541 แต่มีแนวโน้มลดลงในช่วงปี 2542 ถึง 2545 ซึ่ง อยู่ที่ระดับอัตราร้อยละ 2.50 ถึง 3.80 ในภาคกลางแนวโน้มการว่างงานก็ลดลง เช่นกันจากอัตราร้อยละ 2.90 ในปี 2541 เหลือเพียงอัตราร้อยละ 1.50 ถึง 2.20 ในช่วงปี 2542 ถึง 2545

ในภาคเหนือ และภาคตะวันออกเฉียงเหนือ มีแนวโน้มลดลงอย่างน่าพอใจ กล่าวคือจากอัตราการว่างงานของกำลังแรงงานร้อยละ 3.30 และ 3.60 ในปี 2541 เหลือ เพียงอัตราร้อยละ 1.50 ถึง 2.20 ในช่วงปี 2542 ถึง 2545

ส่วนในภาคใต้เมื่อเทียบกับทุกภูมิภาค จะพบว่า อัตราการว่างงานของกำลังแรงงานจะมีอัตราต่ำที่สุด โดยมีอัตราร้อยละ 1.80 ถึง 2.10 ในช่วงปี 2541 ถึง 2545 สาเหตุอาจเนื่องมาจาก กำลังแรงงานส่วนใหญ่มีงานทำอย่างต่อเนื่องในภาคเกษตรกรรมโดยการทำสวนยาง สวนผลไม้ ปาล์ม และการประมง ซึ่งต่างกับภาคอื่น ๆ ที่ปลูกข้าว นอกจากนี้ บางจังหวัด เช่น สุราษฎร์ธานี ภูเก็ต สงขลา พังงา กระบี่ จะประกอบอาชีพด้านบริการ ค่าขายเนื่องจากเป็นแหล่งท่องเที่ยวที่สำคัญ จึงทำให้กำลังแรงงานในภาคใต้มีงานทำตลอดทั้งปี

7. แนวโน้มการว่างงานของประชากรวัยทำงาน

ในทางเศรษฐศาสตร์ การว่างงานจะเป็นสัญญาณตัวหนึ่งที่บ่งบอกถึงภาวะเศรษฐกิจและตลาดแรงงานของประเทศ กล่าวคือ ถ้าเศรษฐกิจดี การจ้างงานในภาค อุตสาหกรรมดีแล้ว การว่างงานก็จะลดลง ในทางกลับกัน ถ้าเศรษฐกิจไม่ดี การลงทุนตกต่ำ สถานประกอบการปิดกิจการจะทำให้อัตราการว่างงาน ดังจะเห็นได้จาก ในช่วงภาวะเศรษฐกิจตกต่ำในปี 2541 ปรากฏว่า มีอัตราการว่างงานสูงถึง ร้อยละ 4.36 ในปัจจุบัน อัตราการว่างงานลดลงเนื่องจากการปรับตัวของเศรษฐกิจมีแนวโน้มดีขึ้นและจากการคาดการณ์ของสถาบันต่างๆ ได้แก่ สำนักงานคณะกรรมการพัฒนาการเศรษฐกิจและสังคมแห่งชาติ ธนาคารแห่งประเทศไทย สถาบันวิจัยเพื่อการพัฒนาประเทศไทย กระทรวงการคลัง ต่างคาดการณ์ไปในทิศทางเดียวกันว่า เศรษฐกิจ ในปี 2546 จะขยายตัวเพิ่มขึ้นจากปี 2545 โดย คาดว่าจะขยายตัวประมาณร้อยละ 4.00 ถึง 5.00 จึงน่าจะส่งผลให้การจ้างงานในภาค อุตสาหกรรมขยายตัวด้วย ซึ่งได้แก่ การก่อสร้าง การผลิตโดยเฉพาะอุตสาหกรรมอาหาร ยานยนต์ และภาคบริการด้านการค้าขายและท่องเที่ยว ดังนั้น การว่างงานของกำลังแรงงานจึงมีแนวโน้มลดลงจากปี 2545 แต่การว่างงานของผู้ที่จบการศึกษาในระดับกลางและสูง ยังคงมี สัดส่วนที่สูง

การย้ายถิ่นของประชากรในวัยทำงาน

ฝ่ายวิเคราะห์ตลาดแรงงาน

กองวิจัยตลาดแรงงาน

1. บทนำ

การย้ายถิ่น มีความสำคัญต่อการพัฒนาเศรษฐกิจทั้งท้องถิ่นต้นทางและปลายทาง อีกทั้งสาเหตุของการย้ายถิ่นก็มีความหลากหลาย นอกจากนี้ ถ้าพิจารณาผลกระทบของการย้ายถิ่น จะพบว่าผลกระทบในหลายๆ ด้าน เช่น เศรษฐกิจ สังคมและคุณภาพชีวิต ซึ่งมี ทั้งด้านบวกและด้านลบ ทั้งที่เกิดขึ้นกับท้องถิ่นต้นทางและท้องถิ่นปลายทาง โดยเฉพาะอย่างยิ่งการย้ายถิ่นของประชากรในวัยทำงาน เพื่อไปทำงานต่างประเทศ หรือการย้ายถิ่นจากชนบทเข้าสู่เมืองใหญ่และเมืองหลวงของประเทศ ซึ่งจากผลการศึกษาของสำนักงานสถิติแห่งชาติในช่วงเดือนเมษายนถึงมิถุนายน 2545 พบข้อมูลที่น่าสนใจและเมื่อจำแนกการย้ายถิ่นออกเป็นตามภาค อายุ เพศ ระดับการศึกษา และเหตุผลของการย้ายถิ่นแล้วจะมีลักษณะแตกต่างกันออกไป

2. ภาคตะวันออกเฉียงเหนือมีการย้ายถิ่นมากที่สุด

ผลการสำรวจการย้ายถิ่นของประชากรในวัยทำงาน ซึ่งให้เห็นว่า จากผู้มีอายุ 15 ปีขึ้นไป จำนวน 47.60 ล้านคน เป็นผู้ย้ายถิ่นจำนวน 5.72 ล้านคน หรือคิดเป็นร้อยละ 12.00 โดยเป็นผู้ย้ายถิ่นชาย 3.08 ล้านคนและหญิง 2.64 ล้านคน เมื่อพิจารณาจำนวนผู้ย้ายถิ่นตามภาค พบว่าภาคตะวันออกเฉียงเหนือมีจำนวนผู้ย้ายถิ่นสูงสุดคือ ประมาณ 1.95 ล้านคน รองลงมา คือ ภาคกลาง 1.64 ล้านคน ภาคเหนือ 9.10 แสนคน ภาคใต้ 7.10 แสนคนและน้อยที่สุดคือ กรุงเทพมหานคร 5.20 แสนคน

3. ผู้ย้ายถิ่นส่วนใหญ่เป็นวัยรุ่นจนถึงวัยกลางคน

เมื่อพิจารณาอายุของผู้ย้ายถิ่น พบว่า ผู้ย้ายถิ่นส่วนใหญ่เป็นผู้ที่อยู่ช่วงวัยรุ่นจนถึงวัยกลางคน กล่าวคือ มีอายุระหว่าง 15-44 ปี มากที่สุด ซึ่งมีประมาณ 5.16 ล้านคนหรือ คิดเป็นร้อยละ 90.30 ของผู้ย้ายถิ่นทั้งหมด ช่วงอายุที่มีผู้ย้ายถิ่นสูงสุดคือ 15 - 24 ปี คิดเป็นร้อยละ 38.20 รองลงมาคืออายุ 25-34 ปี คิดเป็นร้อยละ 37.10 และอายุ 35 - 44 ปี ร้อยละ 15.00 ส่วนช่วงอายุ 45 ปีขึ้นไป การย้ายถิ่นของประชากรวัยทำงานจะเริ่ม ลดลงไปเรื่อยๆ

4. เพศชายกับเพศหญิงย้ายถิ่นใกล้เคียงกัน

ในทุกภาคผู้ย้ายถิ่นเพศชายและเพศหญิงมีจำนวนใกล้เคียงกันยกเว้นภาคตะวันออกเฉียงเหนือเพศชายมีการย้ายถิ่นสูงกว่าเพศหญิงค่อนข้างมาก กล่าวคือ ผู้ย้ายถิ่นเพศชาย ในกรุงเทพมหานครมีจำนวน 0.24 ล้านคนและเพศหญิงมีจำนวน 0.27 ล้านคน ภาคกลาง ก็มีลักษณะเช่นเดียวกันโดยเพศชายและ เพศหญิงมีการย้ายถิ่นเท่ากันซึ่งมี 0.82 ล้านคน ภาคเหนือเพศชายย้ายถิ่นสูงกว่าเพศหญิงเล็กน้อยโดยมี 0.47 ล้านคนและ 0.44 ล้านคน ส่วนในภาคตะวันออกเฉียงเหนือ ผู้ย้ายถิ่น เพศชายมีจำนวนสูงกว่าเพศหญิงค่อนข้างมากโดยเป็นเพศชาย 1.20 ล้านคนและเพศหญิง 0.75 ล้านคน และในภาคใต้ผู้ย้ายถิ่นเป็น เพศหญิงมากกว่าเพศชายประมาณ 2 หมื่นคน

5. ผู้ย้ายถิ่นที่จบการศึกษาระดับมัธยมศึกษาและประถมศึกษาามีมากที่สุด

เมื่อเปรียบเทียบระดับการศึกษาของผู้ย้ายถิ่น พบว่า ผู้ย้ายถิ่นที่สำเร็จการศึกษาในระดับมัธยมศึกษา มีจำนวนสูงสุด คิดเป็นร้อยละ 37.20 หรือ ประมาณ 1 ใน 3 ของผู้ย้ายถิ่น ทั้งหมด รองลงมาคือ ระดับประถมศึกษา มี ร้อยละ 29.50 ระดับต่ำกว่าประถมศึกษา ร้อยละ 16.70 และในระดับอุดมศึกษา มี ร้อยละ 13.50

6. ผู้ย้ายถิ่นมากกว่าร้อยละ 70 เป็นผู้มีงานทำ

ในจำนวนผู้ย้ายถิ่นทั้งสิ้น 5.72 ล้านคน เป็นผู้อยู่ในกำลังแรงงาน 4.58 จำนวนหรือ คิดเป็นร้อยละ 80.10 และไม่อยู่ในกำลังแรงงาน 1.14 ล้านคน ในกลุ่มผู้อยู่ในกำลังแรงงาน นั้นเป็นผู้มีงานทำ 4.21 ล้านคนหรือคิดเป็น 73.60 ของผู้ย้ายถิ่นทั้งหมดเป็น ผู้ว่างงาน 3.10 แสนคน ร้อยละ 5.40 และผู้รอฤดูกาล 6 หมื่นคน ร้อยละ 1.10 และเมื่อเปรียบเทียบ ผู้ย้ายถิ่นตามเพศและสถานภาพแรงงาน พบว่า ผู้ย้ายถิ่นเพศชายเป็นผู้อยู่ในกำลังแรงงาน สูงกว่าผู้ย้ายถิ่นเพศหญิง

7. ผู้ย้ายถิ่นมากกว่าร้อยละ 60 เป็นผู้ที่มีสมรส

เมื่อพิจารณาสถานภาพสมรสของผู้ย้ายถิ่น พบว่า เกินกว่าครึ่งหนึ่งของผู้ย้าย คือ ร้อยละ 61.80 เป็นผู้ที่มีสมรส รองลงมา ได้แก่ ผู้ที่เป็นโสด ร้อยละ 33.60 อีกประมาณร้อยละ 4.60 เป็นผู้ที่เป็นหม้าย หย่าและ แยกกันอยู่

8. ผู้ย้ายถิ่นระหว่างประเทศย้ายเข้าสู่ภาคตะวันออกเฉียงเหนือมากที่สุด

เมื่อพิจารณาประเภทและทิศทางการย้ายถิ่น พบว่า จากจำนวนผู้ย้ายถิ่นทั้งหมด 5.72 ล้านคน เป็นผู้ย้ายภายในภาคเดียวกันประมาณครึ่งหนึ่งคือ 2.87 ล้านคนหรือร้อยละ 50.20 ย้ายระหว่างภาค

ร้อยละ 2.70 ล้านคน คิดเป็นร้อยละ 47.20 และย้ายระหว่างประเทศ ร้อยละ 2.50 โดยการย้ายระหว่างภาคนั้น ผู้ที่เคยอยู่ในกรุงเทพมหานครและภาคกลาง เกินกว่าครึ่งหนึ่งย้ายไปสู่ภาคตะวันออกเฉียงเหนือมากที่สุด ขณะเดียวกัน ผู้ย้ายถิ่นระหว่างประเทศ ประมาณครึ่งหนึ่ง คือ ร้อยละ 51.30ของผู้ย้ายถิ่นระหว่างประเทศ ย้ายเข้าสู่ ภาคตะวันออกเฉียงเหนือ มากที่สุดเช่นกัน ทั้งนี้ อาจเนื่องจากประชากรวัยทำงานได้เคลื่อนย้ายแรงงานไปทำงานในต่างประเทศและในกรุงเทพมหานครเป็นจำนวนมาก และได้เดินทางกลับสู่ภูมิลำเนา

9. ประมาณร้อยละ 70 ของผู้ย้ายถิ่นย้ายเพราะติดตามบุคคลในครอบครัว กลับภูมิลำเนาและหางานทำมากที่สุด

จากผลการสำรวจ พบว่า เหตุผลของการย้ายถิ่นที่มีสัดส่วนสูงสุดคือ ติดตามบุคคลในครอบครัว คิดเป็นร้อยละ 27.40 ของเหตุผลทั้งหมด รองลงมาคือ กลับภูมิลำเนา ร้อยละ 24.90 หางานทำ ร้อยละ 20.10 สำหรับเหตุผลการย้ายที่อยู่อาศัย ศึกษาต่อ หน้าที่การงานและต้องการเปลี่ยนงานมี สัดส่วนอยู่ระหว่างร้อยละ 2.40 ถึงร้อยละ 9.90 และเมื่อพิจารณาเหตุผลของการย้ายถิ่นจำแนกตามภาค จะมีลักษณะแตกต่างกัน คือ กรุงเทพมหานครและภาคกลาง ย้ายเพราะต้องการทำงานสูงเป็นลำดับหนึ่งในขณะที่ ภาคเหนือและภาคใต้ ย้ายเพราะต้องการทำงานสูงเป็นลำดับหนึ่ง ภาคเหนือและภาคใต้ ย้ายเพราะต้องการติดตามบุคคลในครอบครัวสำหรับภาคตะวันออกเฉียงเหนือเกินกว่า ครึ่งหนึ่ง ย้ายเพราะต้องการกลับภูมิลำเนา

10. แนวโน้มการย้ายถิ่นของประชากรในวัยทำงาน

การย้ายถิ่นของประชากรในวัยทำงานมีปัจจัยที่เกี่ยวข้องของหลายประการและในทางทฤษฎีแล้วจะกล่าวถึงปัจจัยดึงดูดและปัจจัยผลักดัน กล่าวคือ ปัจจัยดึงดูดจะได้แก่ แหล่งงาน อัตราค่าจ้าง แรงงาน การคมนาคม สังคมเมือง ส่วนปัจจัยผลักดันจะหมายถึง ความแห้งแล้ง ชวนอกฤดูการเกษตร การว่างงาน รวมถึงความยากจน จึงเป็นเหตุให้เกิดการเคลื่อนย้ายแรงงานหรือการย้ายถิ่นขึ้น ซึ่งมี ทั้งการย้ายถิ่นระหว่างจังหวัด ระหว่างภาคและย้ายไปต่างประเทศ ทั้งนี้ เนื่องจาก ประชากรวัยทำงานต้องการแสวงหาสิ่งที่ดี ในชีวิตทั้งคุณภาพชีวิตที่ดี รายได้ที่มาจากการทำงาน รวมทั้ง ต้องการหาประสบการณ์ชีวิตที่ได้จากการทำงานในเมืองใหญ่ เมืองหลวงและรวมทั้งการทำงานในต่างประเทศ ซึ่งภาวะการย้ายถิ่นของแรงงานสะท้อนให้เห็นว่า การกระจายรายได้ของประชากรยังไม่ทั่วถึงและความเจริญทางเศรษฐกิจยังคงกระจุกตัวอยู่เฉพาะในเมืองหลวงและปริมณฑลรวมทั้งเมืองใหญ่ ๆ ตามภูมิภาคเท่านั้น ดังนั้น จึงควรที่จะเน้นการดำเนินนโยบายการกระจายความเจริญไปสู่ภูมิภาคให้มากขึ้น เพื่อส่งเสริมให้ประชากรวัยทำงานมีงานทำในพื้นที่และรักถิ่นฐานของตนเอง

ภาวะความต้องการแรงงานของสถานประกอบการปี 2544

และแนวโน้มปี 2545

1. บทนำ

ภาวะเศรษฐกิจจากการวัดโดยใช้ผลิตภัณฑ์มวลรวมในประเทศหรือ GDP ในปี 2544 มีอัตราขยายตัวลดลงอยู่ที่ระดับร้อยละ 1.80 จากที่เคยขยายตัวร้อยละ 4.40 เมื่อปี 2543 จึงทำให้ตลาดแรงงานมีความต้องการแรงงาน 32.17 ล้านคน โดยทำงานอยู่ในตลาดแรงงานภาคเกษตรกรรม 13.58 ล้านคน ที่เหลือทำงานอยู่ภาคนอกเกษตรกรรม 18.59 ล้านคน โดยอาชีพเกษตรกรรมยังเป็นสาขาอาชีพที่มีผู้ทำงานมากที่สุดในประเทศไทย

สาขานอกภาคเกษตรกรรม ซึ่งได้แก่อุตสาหกรรมการผลิต การค้า การก่อสร้าง บริการและอื่น ๆ จะเป็นความต้องการแรงงานของนายจ้างหรือสถานประกอบการที่ตั้งอยู่ในภูมิภาคต่าง ๆ โดยส่วนใหญ่แล้วสถานประกอบการจะตั้งอยู่ในเขตกรุงเทพมหานคร ปริมณฑล และจังหวัดใหญ่ ๆ ในแต่ละ ภูมิภาคของไทย จึงส่งผลให้มีตำแหน่งงานที่เกิดขึ้นจากความต้องการแรงงานของตลาด-แรงงานโดยสถานประกอบการเหล่านี้ สามารถแจ้งตำแหน่งงานว่างมายังบริการจัดหางานโดยรัฐซึ่งมีสำนักงานจัดหางาน อยู่ 75 แห่งในภูมิภาคและ 9 พื้นที่ในเขตกรุงเทพมหานคร และมีบริการที่ได้รับการ รับรองมาตรฐาน ISO 9000 โดยให้บริการรับแจ้งตำแหน่งงานว่างและจัดหาแรงงานหรือคนงานให้ และเนื่องจากนายจ้างสามารถใช้วิธีการหาคนงานได้หลายวิธีทั้งการรับสมัครงานเอง ประกาศทางหนังสือพิมพ์และทางเว็บไซต์จึงทำให้มีข้อมูลเพียงบางส่วนจากจำนวนตำแหน่งงานว่างทั้งหมดในระบบ

2. ภาวะความต้องการแรงงานตามอุตสาหกรรม

จากข้อมูลตำแหน่งงานว่างที่ได้รับแจ้งจากสถานประกอบการของกรมการจัดหางาน ในปี 2544 ปรากฏว่า ความต้องการแรงงานของสถานประกอบการมีจำนวน 521,383 คน โดยอุตสาหกรรมการผลิตมีความต้องการแรงงานมากที่สุด กล่าวคือมีจำนวน 280,695 คน คิดเป็นร้อยละ 53.80 ของตำแหน่งงานว่างทั้งหมด รองลงมา ได้แก่ การขายส่ง การขายปลีก ภัตตาคารและโรงแรม ส่วนที่เหลืออยู่ในอุตสาหกรรมอื่นๆ

- **เกษตรกรรม** มีความต้องการ

แรงงาน 14,280 คน ขยายตัวลดลงจากปีก่อน 746 คนหรือลดลงร้อยละ 5.20 โดยส่วนใหญ่เป็นตำแหน่งงานในด้านผู้ทำงานในภาคเกษตรกรรมและประมง

- **การทำเหมืองแร่และเหมืองหิน**

สถานประกอบการมีความต้องการแรงงาน 7,378 คนขยายตัวเพิ่มขึ้นจากปีก่อน 6,043 คน โดยเป็นตำแหน่งงานในด้านอุตสาหกรรมเหมืองแร่ เช่น วิศวกรเหมืองแร่ ช่างเทคนิคเหมืองแร่ กรรมกรหรือคนงาน พนักงานรักษาความปลอดภัย ผู้ทำงานเหมืองแร่และเหมืองหิน

- **การผลิต** เป็นอุตสาหกรรมที่มี

ความต้องการแรงงานมากที่สุดเมื่อเทียบกับ ความต้องการแรงงานทั้งหมด โดยขยายตัวเพิ่มขึ้นจากปี 2543 ร้อยละ 15.40 หรือมีจำนวน 280,659 คน ซึ่งตำแหน่งงานในอุตสาหกรรมนี้ได้แก่ ผู้ควบคุมงานผลิตและ หัวหน้าคนงานทั่วไป ช่างเทคนิคและวิศวกรรม นักบัญชี วิศวกรรมอุตสาหกรรม ผู้จัดการฝ่ายผลิตช่างประกอบเครื่องมือไฟฟ้า และอิเล็กทรอนิกส์ พนักงานรักษาความปลอดภัย กรรมกรหรือคนงาน

- **การไฟฟ้า ก๊าซและการประปา**

เป็นอุตสาหกรรมที่ต้องการแรงงานน้อยที่สุดหรือมีร้อยละ 0.30 ของความต้องการแรงงานทั้งหมด โดยในปี 2544 มีความต้องการ แรงงาน 1,761 คน เช่น วิศวกรไฟฟ้าและอิเล็กทรอนิกส์ วิศวกรเครื่องกล นักสำรวจ พนักงานบัญชีและพนักงานรับ - จ่ายเงิน เสมียน พนักงาน ช่างไฟฟ้า และช่างอิเล็กทรอนิกส์

- **การก่อสร้าง** ในปี 2544 มีความ

ต้องการแรงงาน 18,705 คน เพิ่มขึ้นจากปี 2543 ร้อยละ 47.10 ทั้งนี้เป็นผลจากการขยายตัวของภาคธุรกิจอสังหาริมทรัพย์จึงทำให้สถานประกอบการมีความต้องการเพิ่มขึ้น โดยตำแหน่งงานที่ต้องการ ได้แก่ วิศวกร-โยธา สถาปนิก ช่างเทคนิควิศวกรรมโยธา นักบัญชี หัวหน้าควบคุมงานช่างก่อสร้าง กรรมกรหรือคนงาน

- **การขายส่ง ขายปลีก ภัตตาคาร**

และโรงแรม ในปี 2544 มีความต้องการ แรงงาน 106,350 คน และเป็นอุตสาหกรรม ที่ต้องการแรงงานมากเป็นอันดับที่สอง รองจากอุตสาหกรรมการผลิต คิดเป็นร้อยละ 20.40 ของความ

ต้องการแรงงานทั้งหมดและเมื่อเทียบกับปี 2543 มีความต้องการเพิ่มขึ้น ทั้งนี้ เป็นผลจากภาคอุตสาหกรรม การท่องเที่ยวที่ขยายตัว ทำให้ภาคอุตสาหกรรม การค้า บริการ ภัตตาคารและโรงแรมมีความต้องการแรงงานเพิ่มขึ้นตามไปด้วย โดยตำแหน่งงานที่ต้องการ ได้แก่ พนักงานขาย พนักงานเสิร์ฟอาหารและเครื่องดื่ม ผู้จัดการ- นำเที่ยวและมัคคุเทศก์ ผู้ปรุงอาหาร ผู้จัดการ ผู้ทำความสะอาด แม่บ้านและพนักงาน ค้าปลีก

- **การขนส่ง สถานที่เก็บสินค้า**

และคมนาคม มีความต้องการแรงงานเพิ่มขึ้นจากปี 2543 ร้อยละ 21.70 หรือมีจำนวน 8,177 คน โดยตำแหน่งงานที่ต้องการ ได้แก่ วิศวกร-เครื่องกล ช่างเทคนิควิศวกรรมเครื่องกล เจ้าหน้าที่ควบคุมการขนส่งและคมนาคม พนักงานรักษาที่ใช้ในการขนส่ง พนักงาน-รักษาความปลอดภัย ช่างซ่อมเครื่องกลยานยนต์ ช่างไฟฟ้าและช่างเดินสายไฟฟ้า ช่างติดตั้งโทรทัศน์และโทรเลขและพนักงานขับขี่ยานยนต์

- **บริการการเงิน การประกันภัย**

อสังหาริมทรัพย์และธุรกิจ ในปี 2544 ความต้องการแรงงานอุตสาหกรรมนี้มีจำนวน 42,616 คนโดยความต้องการแรงงาน เพิ่มขึ้นจากปีก่อนร้อยละ 24.20 และมีตำแหน่งงาน ได้แก่ นักสถิติ นักเศรษฐศาสตร์ นักบัญชี นักกฎหมาย ผู้จัดการ พนักงานขาย ตัวแทนนายหน้าหาประกันชีวิตและ ประกันภัย ตัวแทนซื้อขายอสังหาริมทรัพย์และ หลักทรัพย์ ตัวแทนนายหน้าบริการธุรกิจ

- **บริการชุมชน บริการสังคมและ บริการส่วนบุคคล** ความต้องการแรงงานในปี 2544 มีจำนวนใกล้เคียงกับ ปีก่อน กล่าวคือ มีความต้องการแรงงาน 41,421 คน ขยายตัวลดลงร้อยละ 4.00 โดยตำแหน่งงานที่ต้องการจะเป็นตำแหน่งด้านบริการเป็นส่วนใหญ่ ได้แก่ ผู้ดูแลรักษาอาคารบ้านเรือน ผู้จัดการและผู้ควบคุมดูแล ผู้ทำงานบ้าน ช่างเสริมสวยและพนักงานรักษาความปลอดภัย

3. ความต้องการแรงงานตามระดับการศึกษา

สถานประกอบการมีความต้องการแรงงานในทุกระดับการศึกษาโดยในปี 2544 ส่วนความต้องการแรงงานในระดับปริญญาตรีมีประมาณ ร้อยละ 9.30 ส่วนในระดับต่ำกว่าปริญญาตรีสถานประกอบการ มีความต้องการแรงงานร้อยละ 82.40 และ ที่เหลือเป็นระดับการศึกษาอื่น ๆ ร้อยละ 8.30

- **ระดับปริญญาตรี** ในปี 2544

จำนวนความต้องการแรงงานยังคงขยายตัว โดยเพิ่มขึ้นจากปีก่อนถึงร้อยละ 33.80 หรือมีจำนวน 48,881 คน ทั้งนี้ เป็นผลจากกิจการที่ได้รับการส่งเสริมการลงทุนเปิดดำเนินใหม่ ซึ่งเป็นตำแหน่งงานใหม่ และรวมทั้งความต้องการแรงงานเพื่อทดแทนตำแหน่งเดิม ที่แรงงานมีการเข้า – ออกงาน

- **ระดับอาชีวศึกษา** ทั้งระดับ

ปวช.และปวส. ในสาขาช่างและพาณิชยกรรม สถานประกอบการมีความต้องการแรงงานเพิ่มขึ้นจากปี 2543 ร้อยละ 27.10 หรือมีจำนวน 107,729 คน ทั้งนี้ เป็นผลจากการขยายตัวของการใช้กำลังการผลิตในอุตสาหกรรมการก่อสร้าง บริการและอุตสาหกรรมการผลิต รวมทั้งมีกิจการที่เปิดดำเนินการใหม่และสถานประกอบการต้องการแรงงานเพื่อไปทดแทนแรงงานเดิมที่ออกจากงาน

- **ระดับมัธยมศึกษาและต่ำกว่า** สถานประกอบการต้องการแรงงานมากที่สุดกล่าวคือ มีความต้องการแรงงานถึง 321,371 คนหรือมีร้อยละ 61.60 ของความต้องการแรงงานทั้งหมด โดยขยายตัวเพิ่มขึ้นจากปี 2543 ร้อยละ 12.20 ทั้งนี้เป็นผลมาจากการขยายตัวในอุตสาหกรรมการก่อสร้าง การบริการ- อุตสาหกรรมการผลิต โดยเฉพาะงานก่อสร้างที่มีทิศทางดีขึ้นจากนโยบายหรือมาตรการของรัฐบาลในด้านอสังหาริมทรัพย์

4. ภาวะความต้องการแรงงานตามอาชีพ

ความต้องการแรงงานตามอาชีพของสถานประกอบการในปี 2544 เมื่อนำมาจัดลำดับโดยจำแนกตามระดับการศึกษา มีดังนี้

- **ปริญญาตรี** ตำแหน่งงานที่

สถานประกอบการมีความต้องการสูง ได้แก่ วิศวกรรมไฟฟ้าและอิเล็กทรอนิกส์ วิศวกรเครื่องกล ช่างชำนาญการด้านบุคคล นักบัญชี วิศวอุตสาหกรรม ผู้จัดการ พนักงานบัญชีและพนักงานรับ – จ่ายเงิน ผู้ควบคุมงานผลิตและหัวหน้างานทั่วไป นักวิเคราะห์ระบบงาน

- **อาชีวศึกษา** ทั้งปวช. และ ปวส.

ตำแหน่งงานที่สถานประกอบการมีความต้องการสูง ได้แก่ ช่างไฟฟ้าและอิเล็กทรอนิกส์ ช่างยนต์ นักบัญชี ช่างเขียนแบบ พนักงาน-บัญชีและพนักงานรับ-จ่ายเงิน เสมียนพนักงาน พนักงานขายและตัวแทนขายหน้าขายบริการธุรกิจ

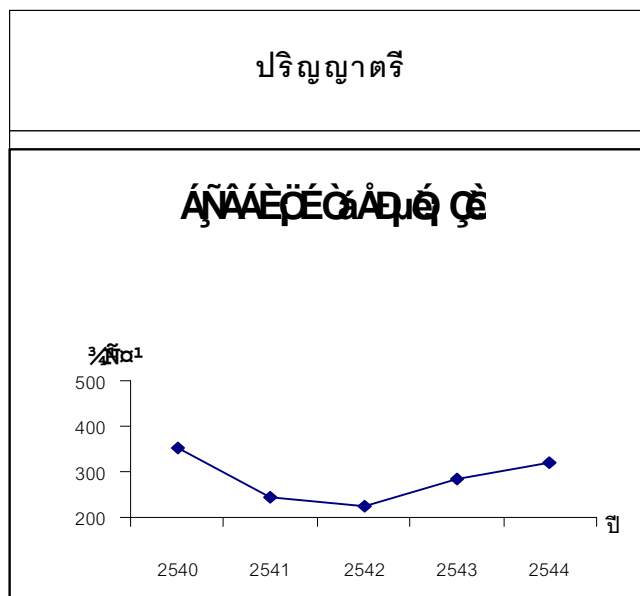
- **มัธยมศึกษาและต่ำกว่า**

ตำแหน่งงานที่สถานประกอบการมีความต้องการสูง ได้แก่ พนักงานขาย ผู้ให้บริการความปลอดภัย พนักงานเสิร์ฟอาหารและเครื่องดื่ม กรรมกรหรือคนงาน ผู้ปฏิบัติงานเกี่ยวกับการผลิต ช่างประกอบ เครื่องมือไฟฟ้าและอิเล็กทรอนิกส์

5. แนวโน้มความต้องการแรงงานของ สถานประกอบการในปี 2545

ในปี 2545 จากการคาดการณ์การขยายตัวของเศรษฐกิจของไทย โดยสำนักงานคณะกรรมการพัฒนาการเศรษฐกิจและสังคมแห่งชาติ คาดว่า จะขยายตัวร้อยละ 4.00–4.50 เพิ่มขึ้นจากปี 2544 จึงทำให้ความต้องการแรงงานของสถานประกอบการน่าจะเพิ่มสูงขึ้น ตามไปด้วย ประกอบกับนโยบายของรัฐบาลที่เน้นด้านการจ้างงานและมาตรการ การกระตุ้นภาคอสังหาริมทรัพย์ส่งผลให้ ภาคการก่อสร้าง ภาคบริการและกิจการด้าน อสังหาริมทรัพย์น่าจะปรับตัวดีขึ้นและการปล่อยสินเชื่อของธนาคารพาณิชย์ให้กับ ภาคอุตสาหกรรม รวมทั้งโครงการที่เปิดดำเนินการใหม่จากการได้รับการส่งเสริมการลงทุนจะช่วยก่อให้เกิดการ จ้างงานเพิ่มขึ้นด้วย ดังนั้น แนวโน้มความต้องการแรงงานคาดว่าจะมีโครงสร้างความต้องการแรง งานในระดับที่มีฝีมือเพิ่มสูงขึ้น ทั้งในระดับอาชีว-ศึกษา และปริญญาตรี โดยคาดว่าจะมีตำแหน่ง งานว่างที่สถานประกอบการแจ้งมายังกรมการจัดหางานประมาณ 500,000 ตำแหน่ง โดยแนวโน้ม ของผู้ว่างงานที่ออกหางานทำและกำลังแรงงานใหม่ทั้งที่สำเร็จการศึกษาระดับปริญญาตรีและอาชีว ศึกษาจะมาใช้บริการจัดหางานโดยรัฐเพิ่มมากขึ้น

ความต้องการแรงงานจำแนกตามระดับการศึกษาปี 2540-2544



ที่มา : กรมการจัดหางาน

หมายเหตุ : เป็นข้อมูลตำแหน่งงานที่ได้จากการแจ้งของนายจ้างหรือสถานประกอบการเท่านั้น