

สารบัญ

- ❖ ภาวะความต้องการแรงงาน
- ❖ ภาวะการมีงานทำและอัตราการว่างงาน
- ❖ ภาวะการเลิกจ้าง
- ❖ การไปทำงานต่างประเทศ
- ❖ การทำงานของคนต่างด้าว
- ❖ ภาวะเศรษฐกิจ
- ❖ บทความเรื่อง “ทำไมต้องพัฒนาศักยภาพแรงงาน”

วารสาร สถานการณ์ตลาดแรงงาน ฉบับเดือนมิถุนายน 2554

ความต้องการแรงงานลดลงร้อยละ 21.34
โดยลดลงมากในอุตสาหกรรมการผลิต และอุตสาหกรรมการขายส่ง
ขายปลีก สำหรับอัตราการว่างงานยังอยู่ในเกณฑ์ต่ำร้อยละ 1.0

บทบรรณาธิการ

สถานการณ์ตลาดแรงงานเดือนพฤษภาคม 2554 ปรากฏว่าความต้องการแรงงานในภาพรวมลดลง ร้อยละ 21.34 เช่นเดียวกับอัตราการใช้จ่ายกำลังการผลิตที่ลดลง ร้อยละ 7.99 โดยเป็นการลดลงในหมวดภาคการผลิตยานยนต์ รถพ่วงและรถกึ่งพ่วง และการปั้น การทอ และการแต่งสำเร็จสิ่งทอ เป็นต้น สำหรับอุตสาหกรรมที่มีความต้องการแรงงานมากยังคงเป็นอุตสาหกรรมการผลิต อุตสาหกรรมการขายส่ง ขายปลีก และอุตสาหกรรมบริการด้านอสังหาริมทรัพย์ แต่มีอัตราความต้องการลดลง ร้อยละ 27.32 ร้อยละ 28.18 และ ร้อยละ 11.39 ตามลำดับ ในขณะที่ผู้ประกันตนซึ่งมาขึ้นทะเบียนขอรับประโยชน์ทดแทนกรณีว่างงานเพิ่มขึ้น ร้อยละ 9.21 สำหรับอัตราการว่างงานในเดือนพฤษภาคม 2554 ตามผลการสำรวจของสำนักงานสถิติแห่งชาติพบว่า ยังอยู่ในเกณฑ์ต่ำ ร้อยละ 1.0

นอกจากนี้ มีบทความเรื่อง “ทำไมต้องพัฒนาศักยภาพแรงงาน?” โปรดติดตามรายละเอียดได้ในฉบับ และสามารถติดตามสถานการณ์ตลาดแรงงานฉบับก่อนหน้าและบทความต่างๆ ได้จาก <http://lmi.doe.go.th>

กองบรรณาธิการ

ภาวะความต้องการแรงงาน

ความต้องการแรงงานผ่านบริการจัดหางานโดยรัฐ มีตำแหน่งงานรองรับ ณ เดือนพฤษภาคม 2554 จำนวน 92,524 อัตรา อุตสาหกรรมการผลิตต้องการแรงงานมากที่สุด

ความต้องการแรงงานผ่านหนังสือพิมพ์ตลอดเดือนพฤษภาคม 2554 มีจำนวน 3,476 อัตรา โดยความต้องการแรงงานทั้ง 2 แหล่ง ต้องการผู้ที่จบการศึกษาระดับปวช. - ปวส./อนุปริญญาและปริญญาตรีขึ้นไปมากที่สุด

ความต้องการแรงงานผ่านบริการจัดหางานโดยรัฐ

กรมการจัดหางานได้รับแจ้งความต้องการแรงงาน (ตำแหน่งงานว่าง) จากนายจ้าง/สถานประกอบการ ณ เดือนพฤษภาคม 2554 จำนวน 92,524 อัตรา มีผู้มาสมัครงาน 45,048 คน และบรรจุงานได้ 27,741 คน

อุตสาหกรรมที่มีความต้องการแรงงานมากที่สุด ได้แก่ อุตสาหกรรมการผลิต 41,790 อัตรา รองลงมาคือ การขายส่ง ขายปลีก ซ่อมแซมยานยนต์ จักรยานยนต์ 20,515 อัตรา บริการด้านอสังหาริมทรัพย์ การให้เช่าและบริการทางธุรกิจ 9,373 อัตรา โรงแรมและภัตตาคาร 7,344 อัตรา การขนส่ง 3,212 อัตรา เป็นต้น

อาชีพที่มีความต้องการแรงงานมากที่สุดคือ อาชีพงานพื้นฐาน (แรงงานบรรจุผลิตภัณฑ์ แรงงานด้านการประกอบ) 27,432 อัตรา รองลงมาคือ พนักงานบริการ พนักงานขาย 16,100 อัตรา เสมียน เจ้าหน้าที่ 12,096 อัตรา ผู้ปฏิบัติงานโดยใช้ฝีมือ 11,342 อัตรา ช่างเทคนิค 10,460 อัตรา

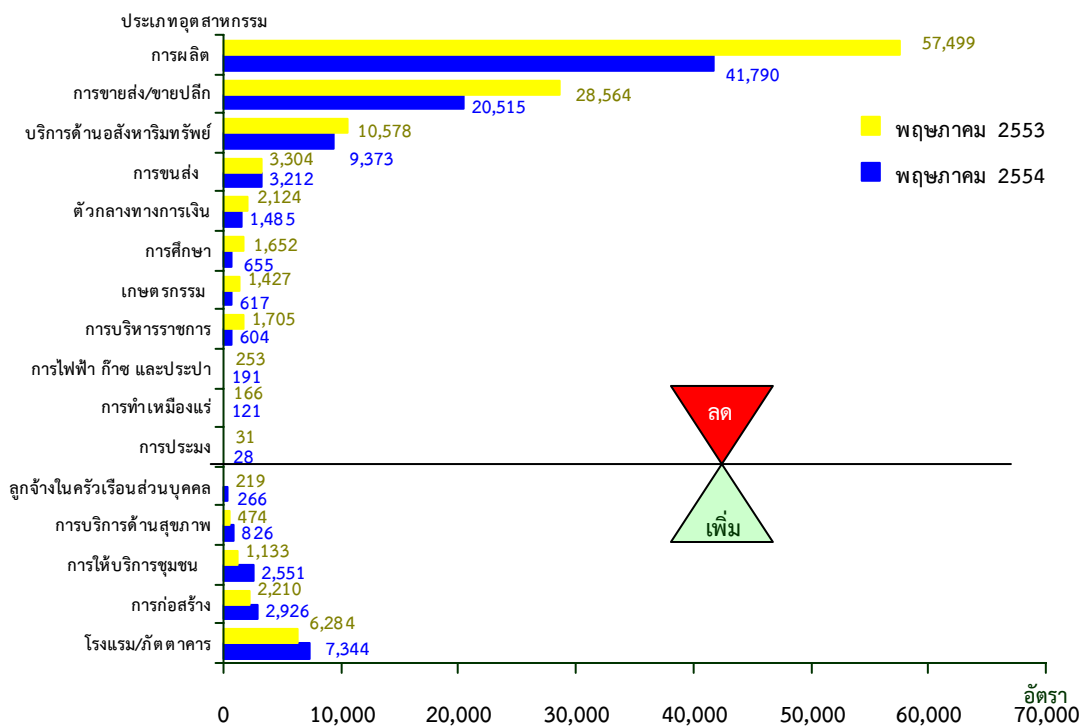
ตำแหน่งที่นายจ้าง/สถานประกอบการต้องการแรงงานมาก 10 อันดับแรก

1. แรงงานบรรจุผลิตภัณฑ์
2. แรงงานด้านการประกอบ
3. พนักงานขาย
4. เจ้าหน้าที่สำนักงาน
5. ผู้ขับรถยนต์ รถรับจ้าง และรถตู้
6. เจ้าหน้าที่คลังสินค้า
7. แม่บ้าน
8. พนักงานบริการอาหารและเครื่องดื่ม
9. ตัวแทนฝ่ายขายด้านเทคนิคและการค้า
10. เจ้าหน้าที่บัญชี

ความต้องการแรงงานส่วนใหญ่อยู่ในภาคกลาง กรุงเทพมหานครและปริมณฑล ร้อยละ 75.06 รองลงมาคือ ภาคตะวันออกเฉียงเหนือ ร้อยละ 12.56 ภาคใต้ ร้อยละ 6.75 และภาคเหนือ ร้อยละ 5.62

เมื่อเปรียบเทียบกับช่วงเดียวกันของปีก่อนที่มีความต้องการแรงงาน 117,623 อัตรา และเดือนก่อนหน้าที่มีความต้องการแรงงาน 93,712 อัตรา พบว่าลดลง 25,099 อัตรา และ 1,188 อัตรา คิดเป็นร้อยละ 21.34 และร้อยละ 1.27 ตามลำดับ

แผนภูมิที่ 1 เปรียบเทียบความต้องการแรงงาน จำแนกตามอุตสาหกรรม เดือนพฤษภาคม ปี 2553 และ ปี 2554



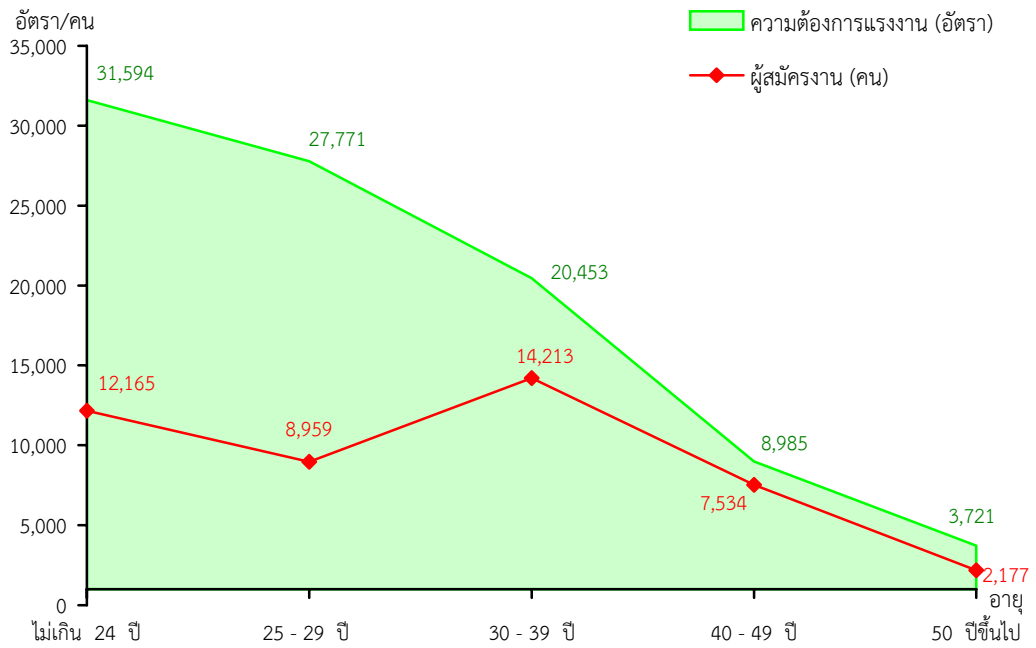
ผู้สมัครงาน

ผู้สมัครงานจำนวน 45,048 คน เป็นผู้จบการศึกษาระดับมัธยมศึกษามากที่สุด คิดเป็นร้อยละ 38.54 รองลงมาคือ ประถมศึกษาและต่ำกว่า ร้อยละ 24.04 ปริญญาตรีและสูงกว่า ร้อยละ 20.67 และปวช. - ปวส./อนุปริญญา ร้อยละ 16.75

พิจารณาตามช่วงอายุ พบว่าผู้มาสมัครงานมีอายุระหว่าง 30 - 39 ปีมากที่สุด คิดเป็นร้อยละ 31.55 รองลงมาคือ อายุไม่เกิน 24 ปี ร้อยละ 27.00 อายุระหว่าง 25 - 29 ปี ร้อยละ 19.89

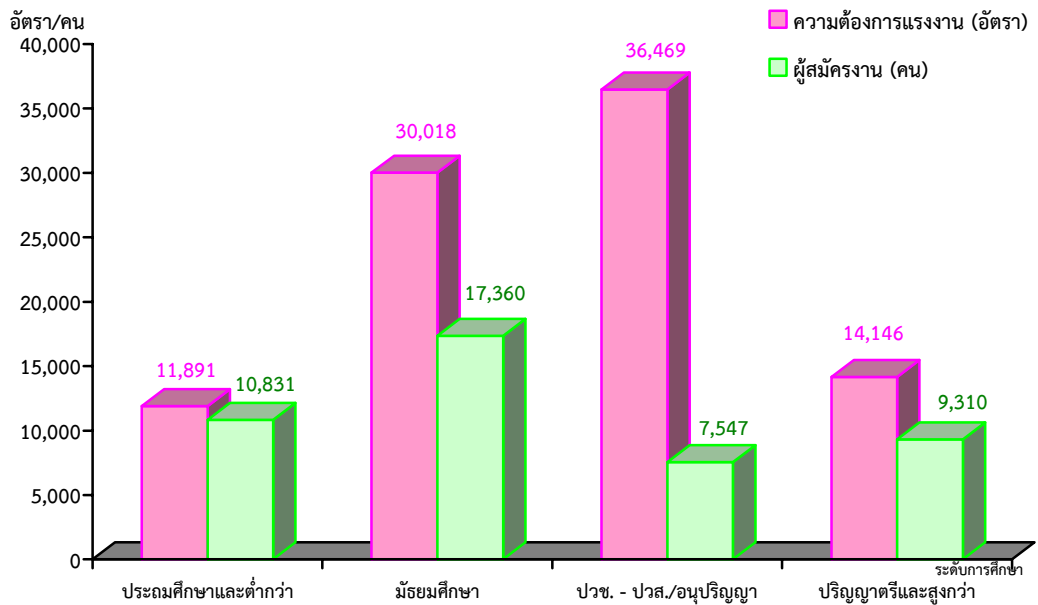
เมื่อเปรียบเทียบกับช่วงเดียวกันของปีก่อนที่มีผู้สมัครงาน 51,486 คน พบว่าลดลง 6,438 คน คิดเป็นร้อยละ 12.50 และเดือนก่อนหน้าที่มีผู้สมัครงาน 44,617 คน พบว่าเพิ่มขึ้น 431 คน คิดเป็นร้อยละ 0.97

แผนภูมิที่ 2 เปรียบเทียบความต้องการแรงงาน และผู้สมัครงาน จำแนกตามช่วงอายุ เดือนพฤษภาคม 2554



เมื่อเปรียบเทียบความต้องการแรงงานกับผู้สมัครงานตามช่วงอายุ พบว่าความต้องการแรงงานที่มีอายุไม่เกิน 24 ปี และอายุระหว่าง 25 - 29 ปี มีจำนวนมากกว่าผู้สมัครงานประมาณ 3 เท่า ในขณะที่ความต้องการแรงงานในช่วงอายุอื่นมีจำนวนมากกว่าผู้สมัครงานประมาณ 1 - 2 เท่า

แผนภูมิที่ 3 เปรียบเทียบความต้องการแรงงาน และผู้สมัครงาน จำแนกตามระดับการศึกษา เดือนพฤษภาคม 2554



เมื่อเปรียบเทียบความต้องการแรงงานกับผู้สมัครงานจำแนกตามระดับการศึกษา พบว่า ความต้องการแรงงานที่มีการศึกษาระดับปวช. - ปวส./อนุปริญญา มีจำนวนมากกว่าผู้สมัครงานประมาณ 5 เท่า ในขณะที่ความต้องการแรงงานในระดับประถมศึกษาและต่ำกว่า ระดับมัธยมศึกษา ระดับปริญญาตรี และสูงกว่า มีจำนวนมากกว่าผู้สมัครงานประมาณ 1 - 2 เท่า

เมื่อพิจารณาระหว่างการบรรจุงานกับตำแหน่งงานว่าง พบว่า ตำแหน่งงานที่ยังไม่ได้รับการบรรจุ มีจำนวน 64,783 อัตรา ส่วนใหญ่เป็นตำแหน่งที่ต้องการผู้สำเร็จการศึกษาระดับปวช. - ปวส./อนุปริญญา โดยตำแหน่งที่ไม่ได้รับการบรรจุ ได้แก่ แรงงานบรรจุผลิตภัณฑ์ แรงงานด้านการประกอบพนักงานขาย

ความต้องการแรงงานที่นายจ้างประกาศรับสมัครทางหนังสือพิมพ์

ความต้องการแรงงานที่นายจ้าง/สถานประกอบการประกาศรับสมัครงานผ่านหนังสือพิมพ์ เดือนพฤษภาคม 2554 มีสถานประกอบการ 62 แห่ง ต้องการแรงงาน 3,476 อัตรา

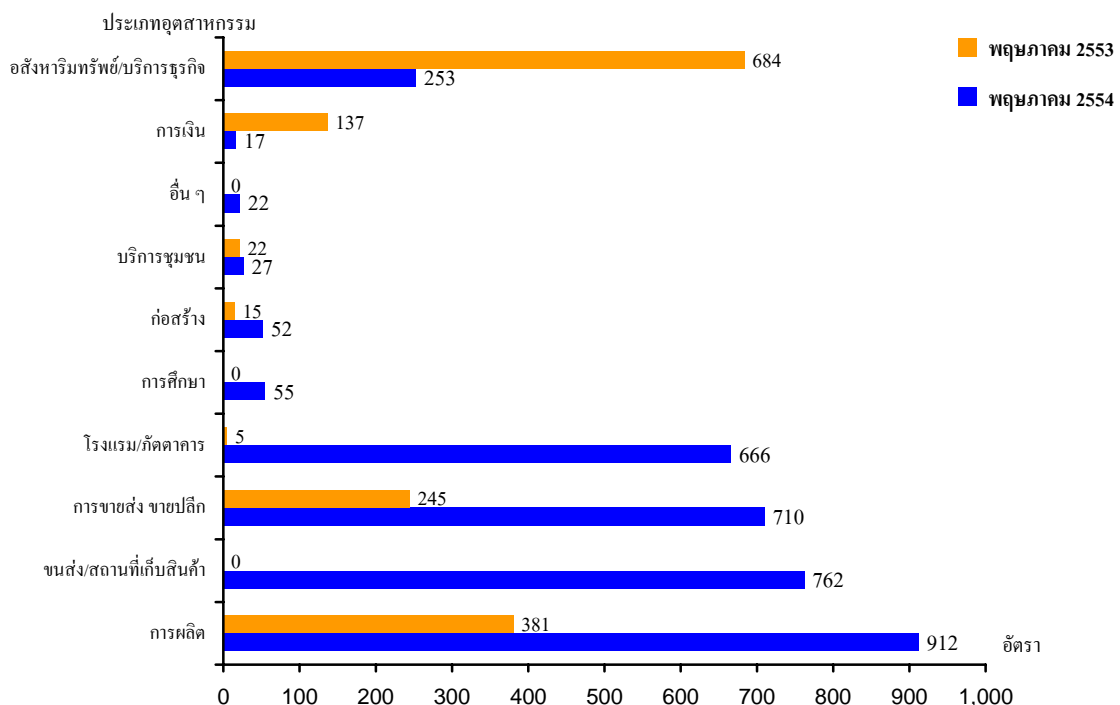
อุตสาหกรรมที่ต้องการแรงงานมากที่สุด คือ อุตสาหกรรมการผลิต 912 อัตรา คิดเป็นร้อยละ 26.24 โดยต้องการแรงงานที่จบการศึกษาระดับปริญญาตรีมากที่สุด

อาชีพที่มีความต้องการแรงงานมากที่สุด คืออาชีพเสมียน เจ้าหน้าที่ 994 อัตรา คิดเป็นร้อยละ 28.60 รองลงมาคืออาชีพพนักงานบริการ พนักงานขายในร้านค้าและตลาด และผู้ประกอบการวิชาชีพด้านต่าง ๆ จำนวน 675 อัตรา และ 474 อัตรา คิดเป็นร้อยละ 19.42 และร้อยละ 13.64 ตามลำดับ สำหรับตำแหน่งที่นายจ้าง/สถานประกอบการต้องการแรงงานมาก 10 อันดับแรก ได้แก่ พนักงานรับโทรศัพท์ แรงงานด้านการผลิต พนักงานเร่งรัดหนี้สิน พนักงานขายด้านเทคนิค ผู้จัดการทั่วไปด้านค้าปลีก แม่บ้าน พนักงานเสิร์ฟ พ่อครัว พนักงานขับรถยนต์ และนักสตั๊วบอล

เมื่อพิจารณาความต้องการแรงงานจำแนกตามระดับการศึกษา พบว่า นายจ้างต้องการแรงงานที่จบการศึกษาระดับปริญญาตรีขึ้นไปมากที่สุด 1,596 อัตรา คิดเป็นร้อยละ 45.92 รองลงมาได้แก่ระดับประถม-มัธยมศึกษา 773 อัตรา คิดเป็นร้อยละ 22.24 และระดับปวช.-ปวส. 251 อัตรา คิดเป็นร้อยละ 7.22 ที่เหลือคือไม่ระบุวุฒิการศึกษา

เมื่อเปรียบเทียบกับช่วงเดียวกันของปีก่อนและเดือนก่อนหน้า พบว่ามีความต้องการแรงงานเพิ่มขึ้นร้อยละ 133.45 และร้อยละ 66.72

แผนภูมิ เปรียบเทียบความต้องการแรงงาน จำแนกตามอุตสาหกรรม เดือนพฤษภาคม ปี 2553 และปี 2554



หมายเหตุ : รวบรวมจากหนังสือพิมพ์ 8 ฉบับ ได้แก่ กรุงเทพธุรกิจ โพสต์ทูเดย์ มติชน ประชาชาติธุรกิจ ฐานเศรษฐกิจ ผู้จัดการรายสัปดาห์ บางกอกโพสต์ และสมัครด่วน

ภาวะการมีงานทำงานและอัตราการว่างงาน

จากการสำรวจภาวะการทำงานของประชากร ของสำนักงานสถิติแห่งชาติ เดือนพฤษภาคม 2554 พบว่าจำนวนผู้มีงานทำเพิ่มขึ้น ส่วนอัตราการว่างงานลดลง เมื่อเปรียบเทียบกับช่วงเดียวกันของปีก่อน ปรากฏรายละเอียดดังนี้

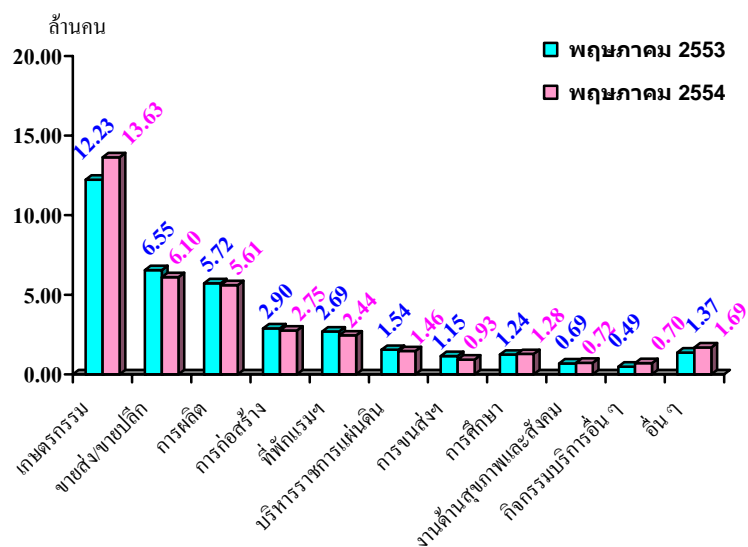
- ◆ **ผู้มีงานทำ** จำนวน 37.82 ล้านคน เพิ่มขึ้นจากช่วงเดียวกันของปีก่อน 7.93 แสนคน
- ◆ **ผู้ว่างงาน** จำนวน 2.04 แสนคน ลดลงจากช่วงเดียวกันของปีก่อน 3.82 แสนคน
- ◆ **อัตราการว่างงาน** ร้อยละ 0.5 ลดลงจากช่วงเดียวกันของปีก่อนร้อยละ 1.0

ผู้อยู่ในกำลังแรงงานหรือผู้ที่พร้อมจะทำงานประมาณ 38.36 ล้านคน ประกอบด้วยผู้มีงานทำ 37.82 ล้านคน คิดเป็นร้อยละ 98.59 ของผู้อยู่ในกำลังแรงงาน ผู้ว่างงาน 2.04 แสนคน คิดเป็นอัตราการว่างงานร้อยละ 0.5 และผู้ที่รอฤดูกาล 3.39 แสนคน คิดเป็นร้อยละ 0.89 ของผู้อยู่ในกำลังแรงงาน

ภาวะการมีงานทำ

ผู้มีงานทำทั้งสิ้น 37.82 ล้านคน เพิ่มขึ้นจากช่วงเดียวกันของปีก่อน 8.0 แสนคน โดยผู้มีงานทำในภาคเกษตรกรรมเพิ่มขึ้น 1.4 แสนคน ส่วนผู้ทำงานนอกภาคเกษตรกรรมลดลง 6.0 แสนคน ซึ่งเป็นการลดลงในสาขาการขนส่ง ขยายปลีก ๆ 4.5 แสนคน สาขาการพักผ่อนและการบริการด้านอาหาร 2.5 แสนคน สาขาการขนส่งและสถานที่เก็บสินค้า 2.2 แสนคน สาขาการก่อสร้าง และสาขางานด้านการผลิต 1.1 แสนคน ยกเว้นสาขากิจกรรมด้านบริการอื่น ๆ (เช่นกิจกรรมบริการเพื่อเสริมสร้างสุขภาพร่างกาย การบริการซักรีดและซักแห้ง การดูแลสัตว์เลี้ยง เป็นต้น) เพิ่มขึ้น 2.1 แสนคน สาขาการศึกษาเพิ่มขึ้น 4 หมื่นคน สาขากิจกรรมทางการเงินและการประกันภัย สาขากิจกรรมด้านอสังหาริมทรัพย์ และสาขากิจกรรมด้านสุขภาพ และงานสังคมสงเคราะห์เพิ่มขึ้นเท่ากันสาขาละ 3 หมื่นคน

แผนภูมิที่ 1 เปรียบเทียบผู้มีงานทำตามอุตสาหกรรมที่สำคัญ เดือนพฤษภาคม ปี 2553 และ ปี 2554

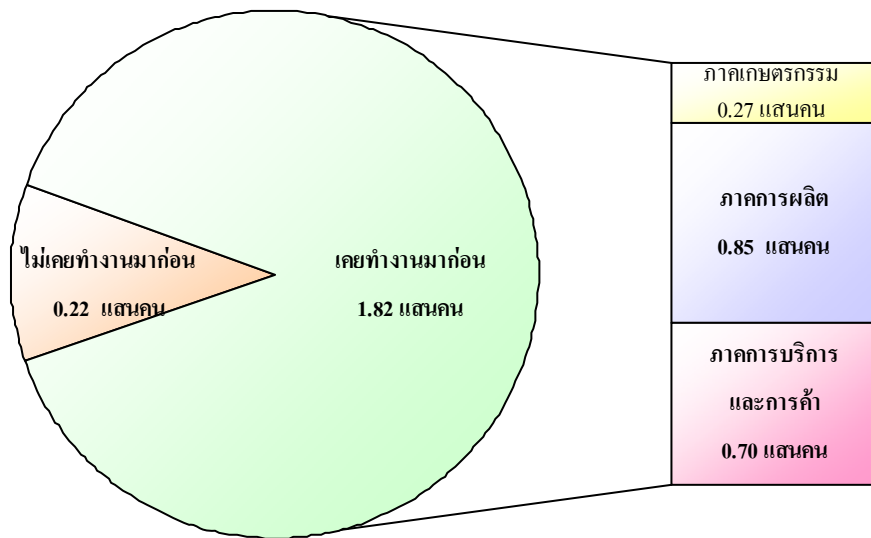


ภาวะการว่างงาน

ผู้ว่างงานทั่วประเทศ 2.04 แสนคน คิดเป็นอัตราการว่างงานร้อยละ 0.5 เมื่อเปรียบเทียบกับช่วงเดียวกันของปีก่อนจำนวนผู้ว่างงานลดลง 3.82 แสนคน ส่วนอัตราการว่างงานลดลงร้อยละ 1.0

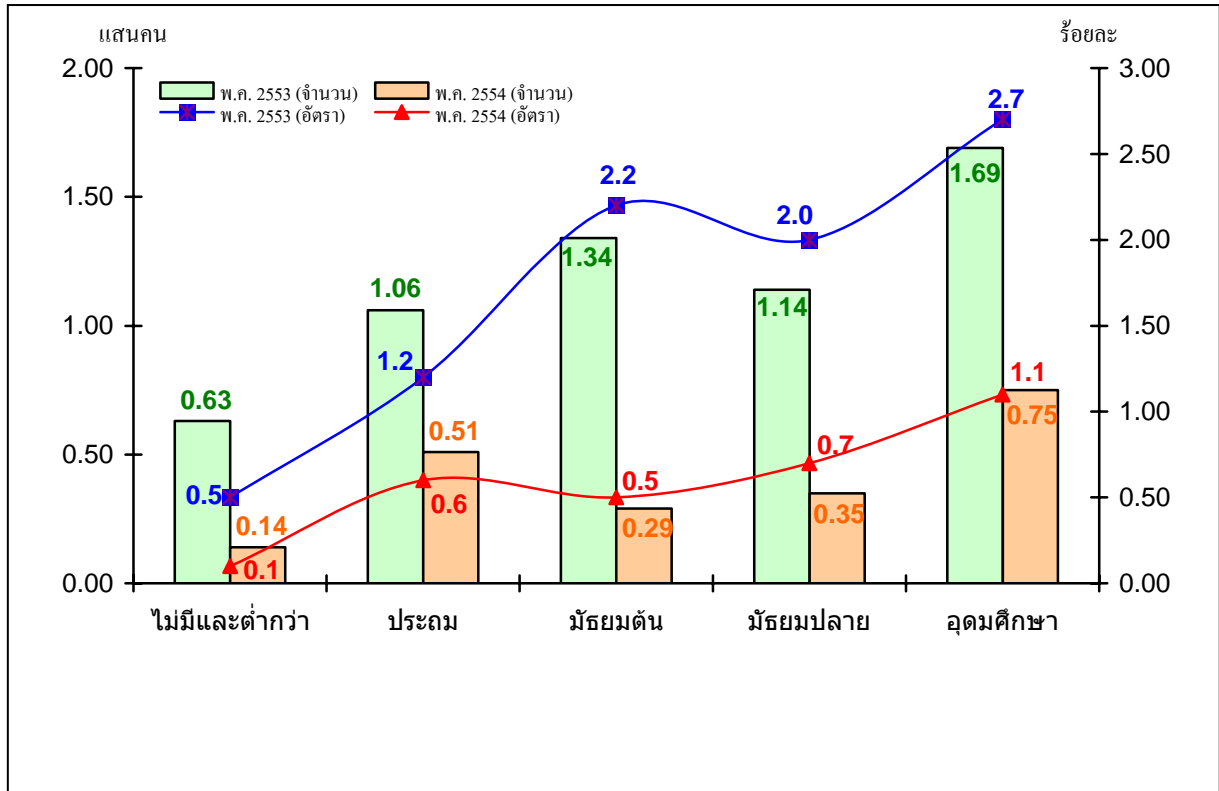
เมื่อพิจารณาผู้ว่างงานจากประสบการณ์การทำงาน พบว่าเป็นผู้ว่างงานที่ไม่เคยทำงานมาก่อนมีจำนวน 2.2 หมื่นคน และเป็นผู้ว่างงานที่เคยทำงานมาก่อน 1.82 แสนคน โดยเป็นผู้ว่างงานที่มาจากภาคการผลิต 8.5 หมื่นคน ภาคการบริการและการค้า 7.0 หมื่นคน และภาคเกษตรกรรม 2.7 หมื่นคน

แผนภูมิที่ 2 จำนวนผู้ว่างงานตามประสบการณ์การทำงาน เดือนพฤษภาคม 2554



ระดับการศึกษาที่มีการว่างงานสูงสุดคือผู้ที่จบการศึกษาในระดับอุดมศึกษา จำนวน 7.5 หมื่นคน คิดเป็นร้อยละ 1.1 รองลงมาเป็นระดับประถมศึกษาจำนวน 5.1 หมื่นคน คิดเป็นร้อยละ 0.6 ระดับมัธยมศึกษาตอนปลายจำนวน 3.5 หมื่นคน คิดเป็นร้อยละ 0.7 ระดับมัธยมศึกษาตอนต้น จำนวน 2.9 หมื่นคน คิดเป็นร้อยละ 0.5 และผู้ที่ไม่มีการศึกษาและต่ำกว่าประถมศึกษาจำนวน 1.4 หมื่นคน คิดเป็นร้อยละ 0.1 เมื่อเปรียบเทียบกับช่วงเดียวกันของปีก่อนพบว่าจำนวนผู้ว่างงานลดลงในทุกระดับ โดยระดับมัธยมศึกษาตอนต้น ลดลงมากที่สุด 1.1 แสนคน รองลงมาได้แก่ระดับอุดมศึกษา 9.4 หมื่นคน ระดับมัธยมศึกษา ตอนปลาย 7.9 หมื่นคน ระดับประถมศึกษา 5.5 หมื่นคน ผู้ที่ไม่มีการศึกษาและต่ำกว่าประถมศึกษา 3.8 หมื่นคน

แผนภูมิที่ 3 เปรียบเทียบจำนวนผู้ว่างงานและอัตราการว่างงานตามระดับการศึกษา
เดือนพฤษภาคม ปี 2553 และปี 2554



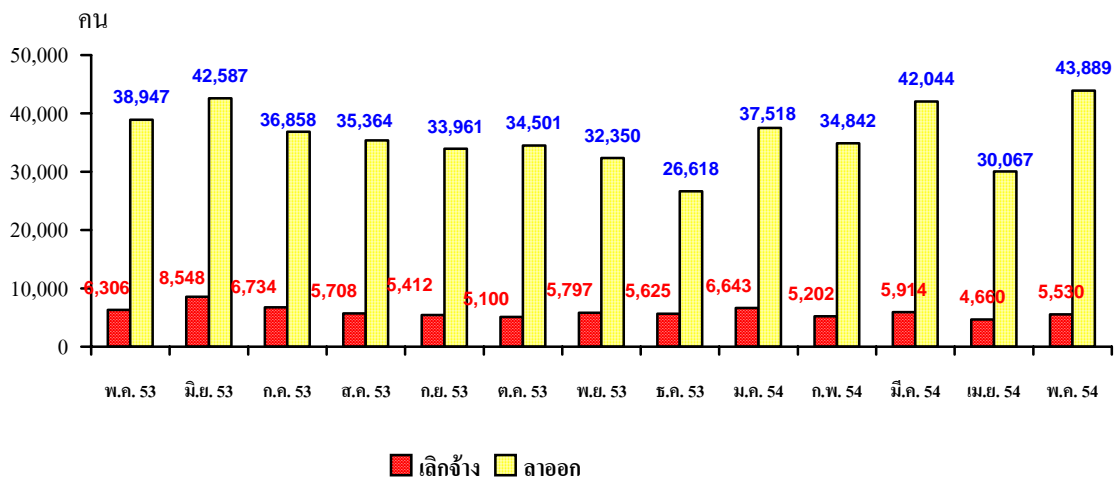
แนวโน้มการว่างงาน

กรมการจัดหางานได้นำข้อมูลที่เกี่ยวข้องมาทำการวิเคราะห์ในเชิงสถิติแล้วปรากฏว่าในเดือนเมษายน พฤษภาคม และมิถุนายน 2554 มีผู้ว่างงานประมาณ 3.7 แสนคน 3.7 แสนคน และ 2.1 แสนคน คิดเป็นอัตราการว่างงาน ร้อยละ 1.0 ร้อยละ 1.0 และร้อยละ 0.6 ตามลำดับ

ภาวะการเลิกจ้าง

เดือนพฤษภาคม 2554 มีจำนวนผู้ประกันตนมาขึ้นทะเบียนขอรับประโยชน์ทดแทนกรณีว่างงาน จำนวน 49,419 คน โดยเป็นผู้ลาออก 43,889 คน และผู้ถูกเลิกจ้าง 5,530 คน เมื่อเปรียบเทียบกับเดือนเดียวกันของปีก่อนที่มีผู้ประกันตนมาขึ้นทะเบียนขอรับประโยชน์ทดแทนกรณีว่างงานจำนวน 45,253 คน พบว่าเพิ่มขึ้น 4,166 คน คิดเป็นร้อยละ 9.21

แผนภูมิ เปรียบเทียบผู้ประกันตนที่ขึ้นทะเบียนขอรับประโยชน์ทดแทนกรณีว่างงาน จำแนกตามสาเหตุการออกจากงาน เดือนพฤษภาคม 2553 – พฤษภาคม 2554

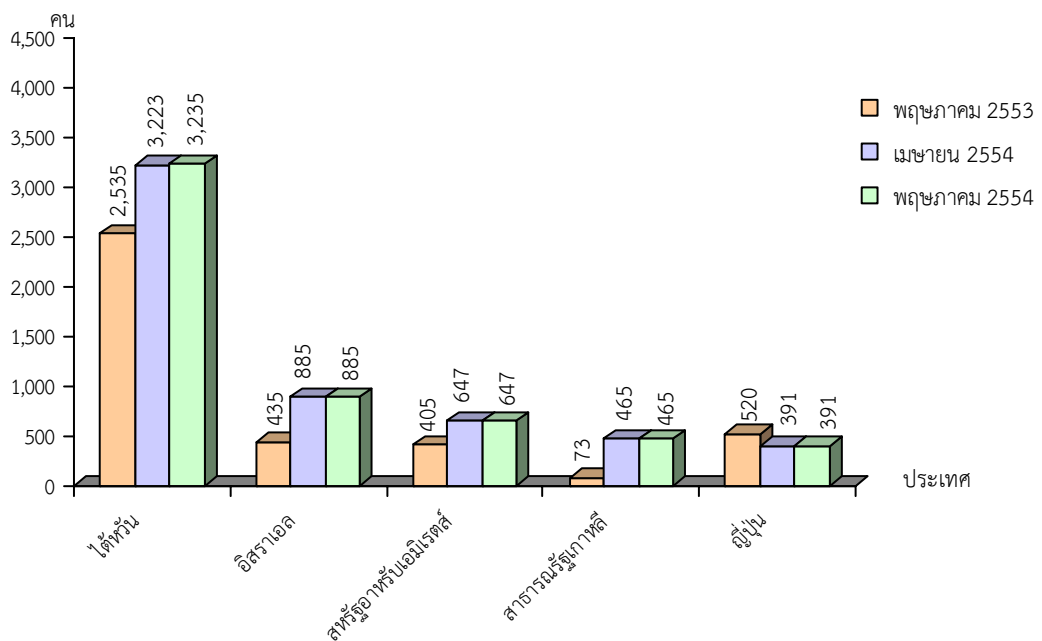


การไปทำงานต่างประเทศ

แรงงานไทยที่ลงทะเบียนแจ้งความประสงค์จะเดินทางไปทำงานต่างประเทศในเดือน พฤษภาคม 2554 มีจำนวน 14,664 คน โดยเป็นผู้จบการศึกษาระดับมัธยมศึกษามากที่สุด ร้อยละ 47.31 สำหรับประเทศที่ต้องการเดินทางไปทำงานมาก ได้แก่ ไต้หวัน และอิสราเอล ซึ่งเมื่อเปรียบเทียบกับช่วงเดียวกันของปีก่อนและเดือนก่อนหน้า พบว่าเพิ่มขึ้นร้อยละ 79.09 และร้อยละ 13.54 ตามลำดับ

สำหรับแรงงานไทยที่เดินทางไปทำงานต่างประเทศในเดือน พฤษภาคม 2554 มีจำนวน 7,377 คน ส่วนใหญ่มีภูมิลำเนาอยู่ในภาคตะวันออกเฉียงเหนือ จบการศึกษาระดับประถมศึกษาและมัธยมศึกษา คิดเป็นร้อยละ 84.47 โดยการเดินทางไปทำงานต่างประเทศนี้เป็นการจัดส่งของบริษัทจัดหางาน ร้อยละ 68.02 ส่วนสาขาอาชีพที่เดินทางไปทำงานมากที่สุด ได้แก่ ผู้ปฏิบัติงานในโรงงาน ผู้ควบคุมเครื่องจักรและผู้ปฏิบัติงานด้านการประกอบ ร้อยละ 51.89 รองลงมาได้แก่ ผู้ปฏิบัติงานฝีมือด้านการเกษตรและประมง สำหรับประเทศที่แรงงานเดินทางไปทำงานมากที่สุด ได้แก่ ไต้หวัน ร้อยละ 43.85 เมื่อเปรียบเทียบกับช่วงเดียวกันของปีก่อน พบว่าเพิ่มขึ้นร้อยละ 27.39 และเมื่อเปรียบเทียบกับเดือนก่อนหน้า พบว่าลดลงร้อยละ 1.87

แผนภูมิ แรงงานไทยที่เดินทางไปทำงานต่างประเทศ จำแนกตามประเทศ 5 อันดับแรก



ที่มา : สำนักงานบริหารแรงงานไทยไปต่างประเทศ กรมการจัดหางาน

หมายเหตุ : ข้อมูลไม่รวมแรงงานเก่าที่ได้รับการต่อสัญญาจ้างและแจ้งการเดินทางกลับไปทำงาน (Re-entry)

จะเห็นได้ว่าตลาดแรงงานไทยส่วนใหญ่ยังคงอยู่ในภูมิภาคเอเชีย โดยมีไต้หวันเป็นตลาดแรงงานหลักซึ่งแรงงานไทยนิยมเดินทางไปทำงานในภาคอุตสาหกรรมและก่อสร้าง ซึ่งผลจากการเดินทางไปทำงานต่างประเทศของแรงงานไทยดังกล่าว ทำให้มีรายได้ส่งกลับในเดือน พฤษภาคม 2554 จำนวน 7,224 ล้านบาท

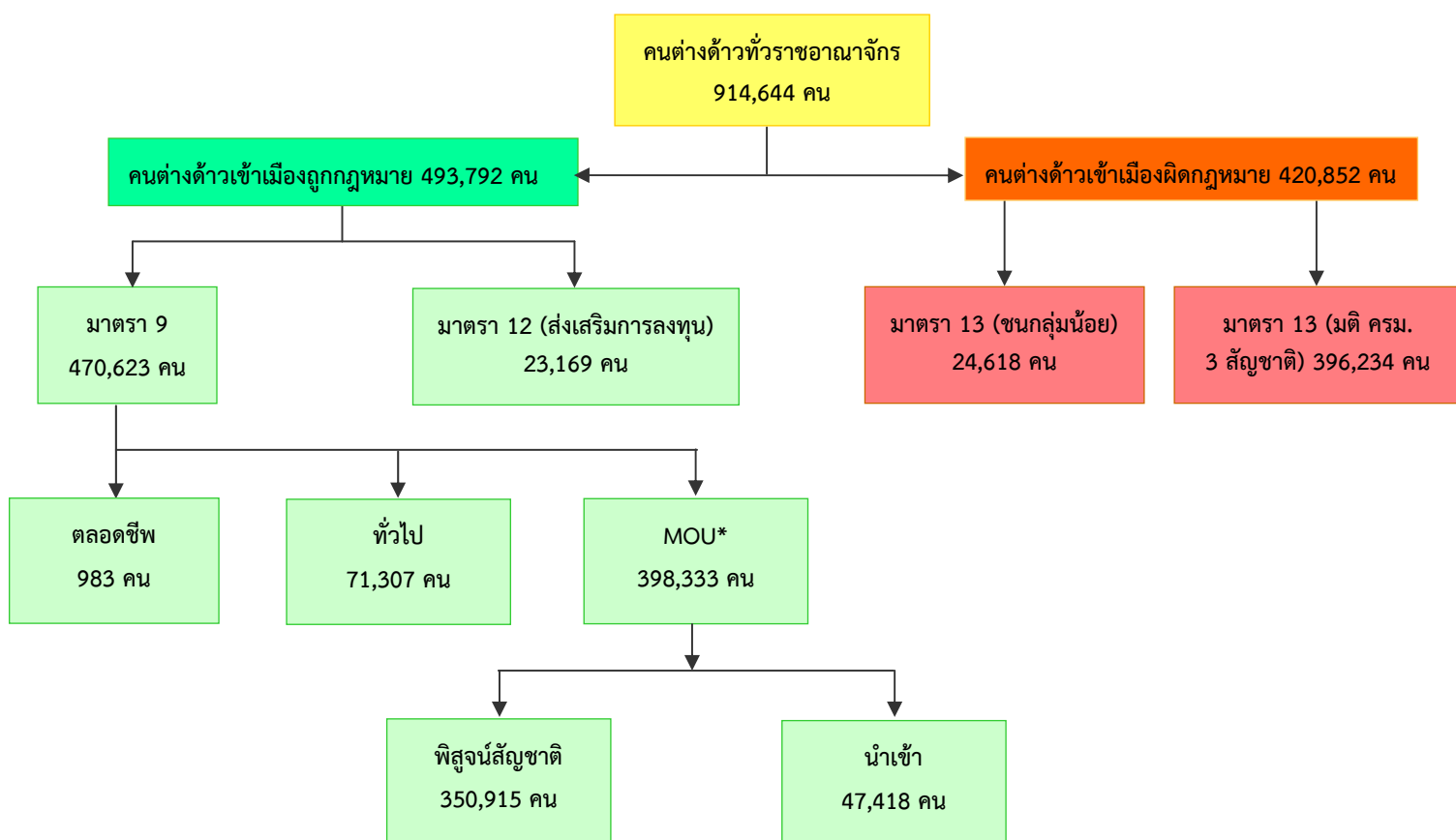
การทำงานของคนต่างด้าว

คนต่างด้าวในประเทศไทย ณ เดือนพฤษภาคม 2554 มีจำนวนทั้งสิ้น 914,644 คน ลดลงจากช่วงเดียวกันของปีก่อนและเดือนก่อนหน้า จำนวน 217,653 คน และ 384 คน คิดเป็นร้อยละ 19.22 และร้อยละ 0.04 ซึ่งเป็นการลดลงในกลุ่มคนต่างด้าวเข้าเมืองผิดกฎหมาย 3 สัญชาติ แต่เพิ่มขึ้นในกลุ่มคนต่างด้าวเข้าเมืองถูกกฎหมายประเภทพิสุจน์สัญชาติและนำเข้า สำหรับคนต่างด้าวในประเทศไทยดังกล่าว ได้มีการจำแนกเป็น 2 กลุ่ม ได้แก่

1. **คนต่างด้าวเข้าเมืองถูกกฎหมาย** มีจำนวน 493,792 คน คิดเป็นร้อยละ 53.99 เมื่อเปรียบเทียบกับช่วงเดียวกันของปีก่อนและเดือนก่อนหน้าเพิ่มขึ้น จำนวน 310,894 คน และ 835 คน คิดเป็นร้อยละ 169.98 และร้อยละ 0.17 ตามลำดับ โดยเป็นคนต่างด้าวประเภทตลอดชีพ 983 คน ทัวไป 71,307 คน MOU* 398,333 คน (พิสุจน์สัญชาติ 350,915 คน และนำเข้า 47,418 คน) และส่งเสริมการลงทุน 23,169 คน

2. **คนต่างด้าวเข้าเมืองผิดกฎหมาย** มีจำนวน 420,852 คน คิดเป็นร้อยละ 46.01 เมื่อเปรียบเทียบกับช่วงเดียวกันของปีก่อนและเดือนก่อนหน้าลดลง จำนวน 528,547 คน และ 1,219 คน คิดเป็นร้อยละ 55.67 และร้อยละ 0.29 ตามลำดับ โดยคนต่างด้าวกลุ่มนี้แบ่งย่อยออกเป็น 2 กลุ่ม ได้แก่ **ชนกลุ่มน้อย** จำนวน 24,618 คน และ**ผู้ที่ได้รับการผ่อนผันให้อยู่ในราชอาณาจักร** เป็นการชั่วคราวตามมติคณะรัฐมนตรี (พม่า ลาว และกัมพูชา) จำนวน 396,234 คน

แผนภูมิ 1 จำนวนคนต่างด้าว จำแนกตามลักษณะการเข้าเมืองชั่วคราวในราชอาณาจักร เดือนพฤษภาคม 2554



หมายเหตุ : * คนต่างด้าวประเภทตลอดชีพ ณ เดือนมกราคม 2554 มีจำนวน 983 คน ผลจากการสำรวจเมื่อวันที่ 23 พฤศจิกายน 2553

* แกะไขข้อมูลต่างด้าวมาตรา 11 (นำเข้า MOU) เป็นคนต่างด้าวในประเภทมาตรา 9 MOU (นำเข้า และพิสุจน์สัญชาติ) ตามพรบ.ควบคุมการทำงานของคนต่างด้าว พ.ศ. 2551

* คนต่างด้าวมาตรา 9 MOU (บันทึกข้อตกลงว่าด้วย การจ้างแรงงานต่างด้าวกับประเทศคู่ภาคี : Memorandum of Understanding) เฉพาะ 3 สัญชาติ ได้แก่ พม่า ลาวและกัมพูชา อนุญาตให้ทำงาน 2 ตำแหน่งคือ คนรับใช้ในบ้านและกรรมกร

* คนต่างด้าวมาตรา 9 MOU ประเภทพิสุจน์สัญชาติและนำเข้า จากข้อมูลรายงานระบบอิเล็กทรอนิกส์ กองแผนงานและสารสนเทศ เป็นข้อมูล ณ เดือนมีนาคม 2554 เนื่องจากอยู่ระหว่างปรับปรุงแบบรายงาน

คนต่างด้าวได้รับอนุญาตให้ทำงานใหม่

คนต่างด้าวที่ได้รับอนุญาตให้ทำงานใหม่ เดือนพฤษภาคม 2554 มีจำนวนทั้งสิ้น 5,506 คน เมื่อเปรียบเทียบกับช่วงเดียวกันของปีก่อนและเดือนก่อนหน้าลดลง จำนวน 322 คน และ 620 คน คิดเป็นร้อยละ 5.53 และร้อยละ 10.12 ตามลำดับ โดยจำแนกตามประเภทการอนุญาต ดังนี้

1. ประเภททั่วไป (มาตรา 9) จำนวน 2,810 คน เป็นชาวญี่ปุ่นมากที่สุด 702 คน รองลงมาคือ ฟิลิปปินส์ อเมริกัน จีน และอังกฤษ โดยเข้ามาทำงานในตำแหน่งผู้จัดการฝ่ายผลิต และครู อาจารย์ มากที่สุด
2. ประเภทส่งเสริมการลงทุน (มาตรา 12) จำนวน 813 คน เป็นชาวญี่ปุ่นมากที่สุด เข้ามาทำงานในตำแหน่งผู้จัดการ และผู้บริหาร มากที่สุด
3. ประเภทชนกลุ่มน้อย (มาตรา 13) จำนวน 1,883 คน ส่วนใหญ่มีสัญชาติไทยใหญ่ ทำงานเป็นกรรมกร

ภาวะเศรษฐกิจ

เศรษฐกิจไทยในเดือนพฤษภาคมโดยรวมขยายตัวจากการบริโภคและการลงทุนที่เพิ่มขึ้น แต่ภาคการผลิตยังคงหดตัวโดยเฉพาะในกลุ่มยานยนต์ ส่วนหนึ่งเป็นผลของภัยพิบัติในญี่ปุ่น โดยมีประเด็นเศรษฐกิจ ดังนี้

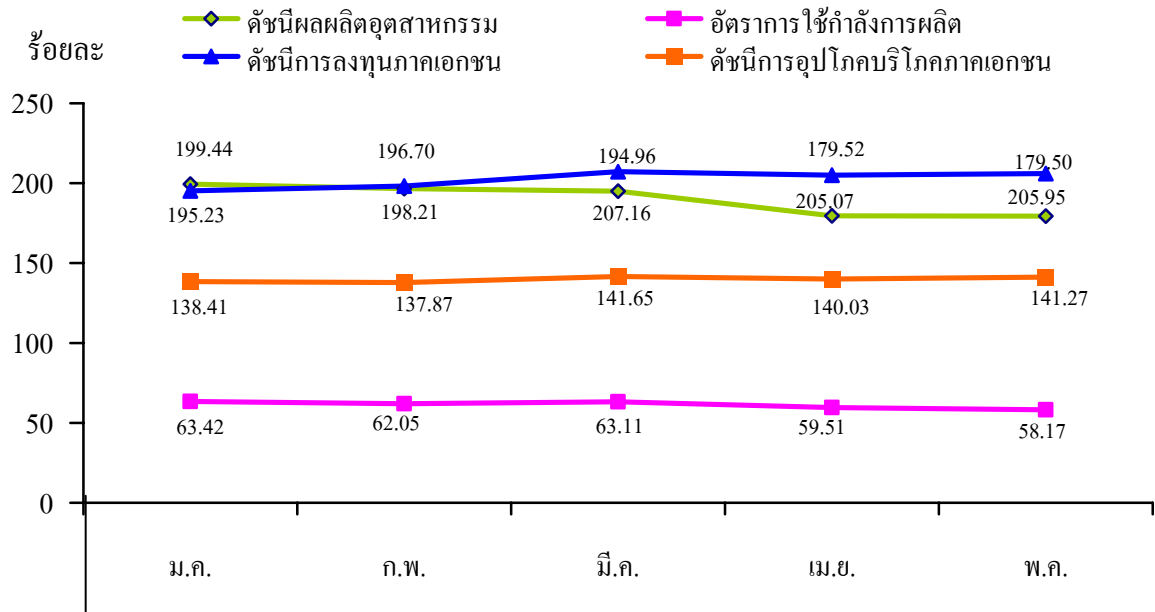
- การบริโภคและการลงทุนขยายตัวจากช่วงเดียวกันของปีก่อน
- การส่งออกขยายตัวร้อยละ 17.54

เครื่องชี้ภาวะเศรษฐกิจที่สำคัญในเดือนพฤษภาคม 2554 เปลี่ยนแปลงจากช่วงเดียวกันของปีก่อน โดยในภาคการผลิตพิจารณาจากข้อมูลสำนักงานเศรษฐกิจอุตสาหกรรม พบว่า **ดัชนีผลผลิตอุตสาหกรรม**หดตัวจากช่วงเดียวกันของปีก่อนร้อยละ 7.41 เนื่องจากการหดตัวของดัชนีการผลิตยานยนต์ รถพ่วงและรถกึ่งรถพ่วง และดัชนีผลิตภัณฑ์การปั่น การทอ และการแต่งสำเร็จ สิ่งทอ เป็นต้น เช่นเดียวกับ **อัตราการใช้จ่ายกำลังการผลิต**ที่ลดลงจากช่วงเดียวกันของปีก่อน ร้อยละ 7.99 โดยเป็นการลดลงในหมวดการผลิตยานยนต์ รถพ่วงและรถกึ่งรถพ่วง และการปั่น การทอ และการแต่งสำเร็จสิ่งทอ เป็นต้น การบริโภคภาคเอกชน การค้าต่างประเทศ และอัตราเงินเฟ้อเมื่อพิจารณาข้อมูลของธนาคารแห่งประเทศไทย **พบว่าดัชนีการลงทุนภาคเอกชน**เพิ่มขึ้นจากช่วงเดียวกันของปีก่อน ร้อยละ 11.14 ซึ่งเป็นการเพิ่มขึ้นของการนำเข้าสินค้าทุน ณ ราคาคงที่ ปี 2543 และปริมาณการจำหน่ายรถยนต์เพื่อการพาณิชย์ในประเทศ เป็นต้น สำหรับ **ดัชนีการอุปโภคบริโภคภาคเอกชน**ที่ขยายตัวจากช่วงเดียวกันของปีก่อนร้อยละ 5.10 โดยเป็นการเพิ่มขึ้นของปริมาณการจำหน่าย NGV มากที่สุด **สำหรับการค้าต่างประเทศ** พบว่า **การส่งออก**มีมูลค่า 19,461.67 ล้านดอลลาร์สหรัฐ เพิ่มขึ้นจากช่วงเดียวกันของปีก่อนร้อยละ 17.54 เนื่องจากการเพิ่มขึ้นของมูลค่าการส่งออกผลิตภัณฑ์พลาสติกและเรซิน เครื่องจักรและเครื่องจักรกล และเครื่องใช้ไฟฟ้า เป็นต้น **การนำเข้า** มีมูลค่า 19,009.75 ล้านดอลลาร์สหรัฐ ขยายตัวจากช่วงเดียวกันของปีก่อนร้อยละ 34.40 โดยเป็นการเพิ่มขึ้นของการนำเข้าเชื้อเพลิงและน้ำมันหล่อลื่น ผลิตภัณฑ์แร่และโลหะ เป็นต้น จากมูลค่าการส่งออกที่มากกว่าการนำเข้าทำให้ดุลการค้าเกินดุล คิดเป็นมูลค่า 451.92 ล้านดอลลาร์สหรัฐ ขณะที่**อัตราเงินเฟ้อ**ทั่วไปในเดือนนี้อยู่ที่ร้อยละ 4.20 อยู่ในระดับที่เหมาะสมกับภาวะเศรษฐกิจ การเปลี่ยนแปลงของอัตราเงินเฟ้อสะท้อนให้เห็นถึงภาวะเศรษฐกิจของไทยยังคงมีเสถียรภาพดี ตามการบริหารนโยบายเศรษฐกิจที่สำคัญ ๆ ของภาครัฐฯ ได้แก่ มาตรการช่วยเหลือค่าครองชีพของรัฐบาล และการดูแลราคาสินค้าของกระทรวงพาณิชย์

การเปลี่ยนแปลงของภาวะเศรษฐกิจดังกล่าวส่งผลกระทบต่อการทำงานของแรงงาน ดังนี้

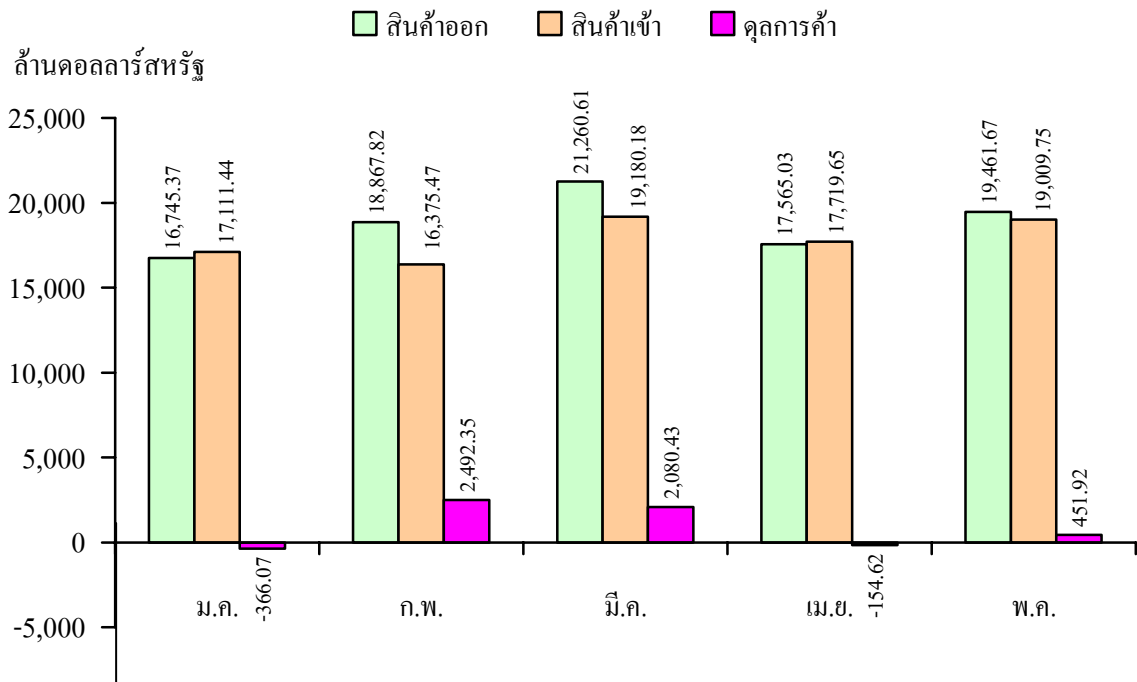
ปัจจัยเสี่ยงต่อภาวะเศรษฐกิจที่ต้องติดตาม	ผลกระทบต่อด้านแรงงาน
<ul style="list-style-type: none">● ต้นทุนราคาสินค้าโภคภัณฑ์ทรงตัวในระดับสูง● อัตราเงินเฟ้อปรับตัวสูงขึ้น	<ul style="list-style-type: none">● กระทบต่อต้นทุนของผู้ประกอบการส่งผลให้ชะลอการจ้างงานใหม่● ทำให้ผู้บริโภคมีความระมัดระวังในการใช้จ่ายมากยิ่งขึ้นส่งผลให้ผู้ประกอบการขายสินค้าได้ในปริมาณที่ลดลง ซึ่งอาจทำให้นายจ้างชะลอการจ้างใหม่

ดัชนีชี้วัดเศรษฐกิจสำคัญเดือนมกราคม - พฤษภาคม 2554



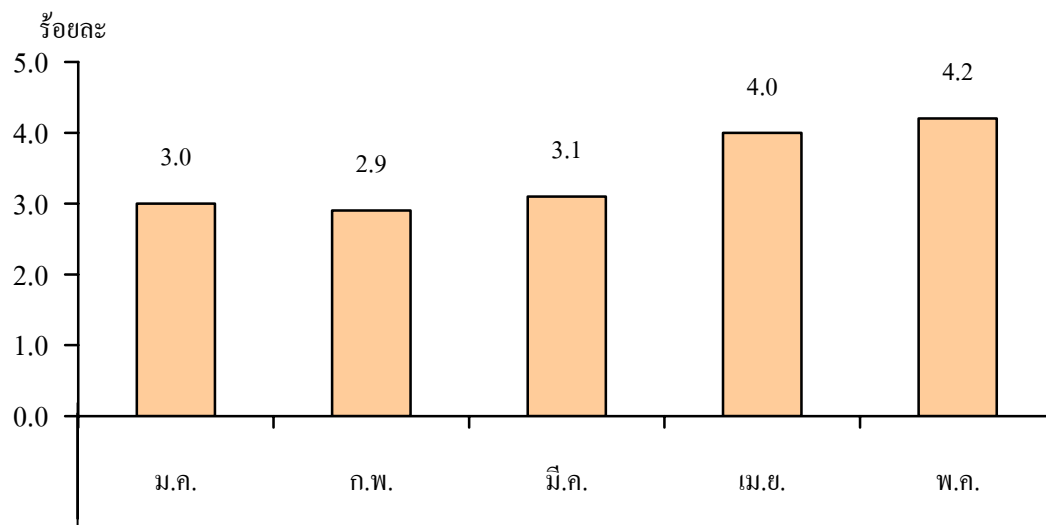
ที่มา : ข้อมูลดัชนีผลผลิตอุตสาหกรรม และอัตราการใช้กำลังการผลิต จากสำนักงานเศรษฐกิจอุตสาหกรรม
ข้อมูลดัชนีการอุปโภคบริโภคภาคเอกชน และดัชนีการลงทุนภาคเอกชน จากธนาคารแห่งประเทศไทย

การค้าระหว่างประเทศของไทยเดือนมกราคม - พฤษภาคม 2554



ที่มา : ธนาคารแห่งประเทศไทย

อัตราเงินเฟ้อเดือนมกราคม - พฤษภาคม 2554



ที่มา : ธนาคารแห่งประเทศไทย

ทำไมต้องพัฒนาศักยภาพแรงงาน?

ดร. วุฒิพันธ์ ตันติวงศ์

ปัจจุบันประเทศไทยต้องเผชิญกับสถานการณ์การเปลี่ยนแปลงในด้านต่างๆที่มีผลกระทบทั้งที่เป็นโอกาสและข้อจำกัดต่อการพัฒนาประเทศ เป็นอย่างมาก โดยสถานการณ์การเปลี่ยนแปลงมีทั้งการเปลี่ยนแปลงในระดับโลก และการเปลี่ยนแปลงในประเทศที่สำคัญ ซึ่งพอสรุปได้ดังนี้

1) **การปรับตัวเข้าสู่เศรษฐกิจโลกแบบหลายศูนย์กลาง** โดยมีการรวมตัวของกลุ่มประเทศต่างๆ เพื่อให้เกิดการขยายตัวของอำนาจทางเศรษฐกิจใหม่ เช่น ประชาคมเศรษฐกิจอาเซียน (ASEAN Economic Community : AEC) ที่จะเกิดขึ้นในปี 2558, ASEAN+3 (อาเซียน บวก จีน เกาหลีใต้ ญี่ปุ่น หรือ EAFTA : East Asia Free Trade Area), ASEAN+6 (อาเซียน บวก จีน เกาหลีใต้ ญี่ปุ่น ออสเตรเลีย นิวซีแลนด์ และอินเดีย หรือ CEPEA: Comprehensive Economic Partnership in East Asia) และความร่วมมือทางเศรษฐกิจภาคพื้นแปซิฟิก (Trans-Pacific Partnership : TPP)

2) **การเปลี่ยนแปลงกฎ กติกาใหม่ของโลก** เนื่องจากการรวมกลุ่มของประเทศต่างๆ และภาวะวิกฤตเศรษฐกิจโลกที่ผ่านมา ส่งผลให้เกิดการเปลี่ยนแปลงกฎระเบียบในการบริหารการจัดการต่างๆ โดยครอบคลุมถึง กฎ ระเบียบด้านการค้าการลงทุน การเงิน การคุ้มครองทรัพย์สินทางปัญญา การเปลี่ยนแปลงกฎระเบียบด้านสังคม โดยเฉพาะด้านสิทธิมนุษยชน ทำให้เกิดการเคลื่อนย้ายเงินทุน สินค้า และบริการ รวมถึงการเคลื่อนย้ายคนในระหว่างประเทศมีความคล่องตัวมากขึ้น

3) **การเปลี่ยนแปลงด้านสังคมในการเข้าสู่สังคมผู้สูงอายุ (Ageing Society)** โดยในปัจจุบันประเทศที่พัฒนาแล้วและประเทศที่กำลังพัฒนา กำลังเข้าสู่สังคมผู้สูงอายุ จนอาจกล่าวได้ว่าโลกกำลังเข้าสู่สังคมผู้สูงอายุ ซึ่งภายใน 5 ปีข้างหน้า ประชากรสูงอายุในโลกจะมีจำนวนเพิ่มขึ้นอีก 81.86 ล้านคน ส่วนประเทศไทยได้เข้าสู่สังคมผู้สูงอายุมาตั้งแต่ปี 2547 โดยมีประชากรผู้สูงอายุในสัดส่วนร้อยละ 10 ของประชากรรวมทั้งประเทศ การเปลี่ยนแปลงโครงสร้างประชากรเข้าสู่สังคมผู้สูงอายุ ทำให้มีผลต่อการเคลื่อนย้ายกำลังคนระหว่างประเทศ และทำให้มีการเปลี่ยนแปลงโครงสร้างการผลิตจากการใช้แรงงานเข้มข้น (Labour Intensive) เป็นการใช้องค์ความรู้และเทคโนโลยีมากขึ้น ประกอบกับการพัฒนาเทคโนโลยีเพื่อใช้ทดแทนกำลังแรงงานที่ขาดแคลน

4) **การเปลี่ยนแปลงด้านภูมิอากาศและภัยพิบัติทางธรรมชาติ** เนื่องจากอุณหภูมิของโลกนั้นสูงขึ้นโดยเฉลี่ย 0.2 องศาเซลเซียสต่อทศวรรษ ส่งผลให้สภาพภูมิอากาศแปรปรวน ก่อให้เกิดภัยพิบัติทางธรรมชาติที่รุนแรงบ่อยครั้งขึ้น เช่น แผ่นดินไหว ภูเขาไฟระเบิด อุทกภัย วาตภัย ภัยแล้ง รวมถึงสึนามิ ทำให้ระบบนิเวศอ่อนแอ สร้างความเสียหายต่อผลผลิตทางการเกษตรและธัญญาหารของทั่วประเทศทั่วโลก จึงมีแนวโน้มว่าเกิดปัญหาความมั่นคงทางอาหารและพลังงาน และอาจเกิดวิกฤตราคาอาหารโลก (World Food Price Crisis) ซึ่งย่อมส่งผลกระทบต่อเกษตรกรชาวไทยในฐานะผู้ผลิตอาหารรายใหญ่ของโลก

จากการที่ประเทศไทยต้องเผชิญหน้ากับการเปลี่ยนแปลงในด้านต่างๆที่กล่าวมาข้างต้น ทำให้ประเทศต้องมียุทธศาสตร์ในการพัฒนาประเทศ ซึ่งแผนพัฒนาเศรษฐกิจและสังคมแห่งชาติ ฉบับที่ 11 (พ.ศ. 2555-2559) ได้กำหนด “ยุทธศาสตร์การพัฒนาคนสู่สังคมแห่งการเรียนรู้ตลอดชีวิตอย่างยั่งยืน” เป็นหนึ่งในยุทธศาสตร์ของการพัฒนาประเทศ เนื่องจากทรัพยากรมนุษย์มีความสำคัญอย่างยิ่ง ต่อการขับเคลื่อนระบบเศรษฐกิจและสังคม การเมือง และเทคโนโลยีของประเทศ ดังนั้น “การส่งเสริมการพัฒนาศักยภาพแรงงาน” ถือเป็นแนวทางส่วนหนึ่งของยุทธศาสตร์นี้

แรงงานเป็นปัจจัยการผลิตที่สำคัญ การพัฒนาศักยภาพแรงงานให้สามารถตอบสนองต่อสถานการณ์การเปลี่ยนแปลงต่างๆที่ประเทศต้องเผชิญ เป็นสิ่งที่เกี่ยวข้องทุกฝ่ายควรร่วมมือช่วยกัน เนื่องจากในอนาคตจะมีการเปิดประเทศเสรีมากขึ้น ซึ่งแรงงานเป็นอีกสิ่งหนึ่งที่จะมีการเคลื่อนย้ายเสรี ถึงแม้ว่าในปัจจุบันจะกำหนดให้มีการเคลื่อนย้ายแรงงานเสรีเฉพาะแรงงานที่มีฝีมือ (Free Flow of Skilled Labour) แต่ในอนาคตข้อจำกัดต่างๆในการเคลื่อนย้ายแรงงานเสรีจะลดลง ทำให้โลกเปรียบเสมือนตลาดการค้าและฐานการผลิตที่สำคัญตลาดหนึ่ง ดังนั้นแรงงานของไทยควรพัฒนาศักยภาพเพื่อเตรียมความพร้อมต่อการเคลื่อนย้ายแรงงานเสรี

การเปลี่ยนแปลงโครงสร้างประชากรผู้สูงอายุ เป็นสาเหตุที่สำคัญอีกประการหนึ่งที่สนับสนุนให้ประเทศต้องทำการพัฒนาศักยภาพแรงงาน การที่ประเทศไทยได้มีการเปลี่ยนแปลงโครงสร้างประชากรเข้าสู่สังคมผู้สูงอายุ ทำให้ประชากรวัยแรงงานมีสัดส่วนลดลง และประชากรผู้สูงอายุมีสัดส่วนเพิ่มขึ้น โดยในปัจจุบันมีสัดส่วนผู้สูงอายุต่อประชากรทั้งหมดประมาณ ร้อยละ 12 แต่ภายใน 20 ปีข้างหน้า สัดส่วนผู้สูงอายุจะเพิ่มขึ้นเป็นทวีคูณ มาอยู่ในระดับ ร้อยละ 25 ซึ่งตรงกันข้ามกับสัดส่วนประชากรที่มีอายุ 15 ปีลงมา ซึ่งจะเป็นกำลังสำคัญของแรงงานในอนาคตที่จะมีสัดส่วนลดลงจาก ร้อยละ 25 ในปัจจุบัน เป็นร้อยละ 14 ในอีก 20 ปี ส่วนสัดส่วนของประชากรวัยแรงงานจะมีการลดลงเล็กน้อยจากร้อยละ 65 ในปัจจุบัน เป็นร้อยละ 61 ภายใน 20 ปี ซึ่งการเปลี่ยนแปลงโครงสร้างประชากรผู้สูงอายุ จะทำให้แรงงานใหม่ที่กำลังเข้าสู่ตลาดแรงงานไม่สามารถทดแทนแรงงานผู้สูงอายุที่กำลังจะออกจากตลาดแรงงาน

การพัฒนาศักยภาพแรงงานเป็นการใช้ประโยชน์จากทรัพยากรด้านแรงงานที่มีอยู่อย่างจำกัด ให้คุ้มค่าที่สุดอันจะนำไปสู่การพัฒนาที่ยั่งยืน (Sustainable Development) หรือการปรับปรุงอย่างต่อเนื่อง (Continuous Improvement) เพราะฉะนั้นถึงเวลาที่ทุกฝ่ายที่เกี่ยวข้องควรหันมาสนับสนุนการพัฒนาศักยภาพแรงงานเพื่อการพัฒนาประเทศในอนาคต

กองวิจัยตลาดแรงงานยังมีเอกสารและงานวิจัยต่างๆที่เกี่ยวข้องกับสถานการณ์ตลาดแรงงานที่เป็นประโยชน์แก่ผู้ที่สนใจอีกมากมาย ท่านใดที่สนใจสามารถเข้ามาดูได้ที่ <http://lmi.doe.go.th/>