

สารบัญ

- ❖ ภาวะความต้องการแรงงาน
- ❖ ภาวะการมีงานทำและอัตราการว่างงาน
- ❖ ภาวะการเลิกจ้าง
- ❖ การไปทำงานต่างประเทศ
- ❖ การทำงานของคนต่างด้าว
- ❖ ภาวะเศรษฐกิจ
- ❖ บทความเรื่อง “ทำไมต้องเพิ่มผลิตภาพแรงงาน?”

วารสาร สถานการณ์ตลาดแรงงาน ฉบับเดือนพฤษภาคม 2554

ความต้องการแรงงานโดยรวมลดลงร้อยละ 26.39
โดยลดลงมากในอุตสาหกรรมการผลิต และอุตสาหกรรมการ
ขายส่ง ขายปลีก ส่วนอัตราการว่างงานยังคงอยู่ในเกณฑ์ต่ำ

บทบรรณาธิการ

สถานการณ์ตลาดแรงงานเดือนเมษายน 2554 ปรากฏว่าความต้องการแรงงานลดลง ร้อยละ 26.39 สอดคล้องกับภาวะเศรษฐกิจที่ขยายตัวในอัตราที่ชะลอลง และอัตราการใช้จ่ายการลงทุนที่ลดลง ร้อยละ 5.71 สำหรับความต้องการแรงงานยังคงมีมากในอุตสาหกรรมการผลิต อุตสาหกรรมบริการขายส่ง ขายปลีก และ อุตสาหกรรมบริการด้านอสังหาริมทรัพย์ แต่ความต้องการในอุตสาหกรรมดังกล่าวปรับลดลงจากช่วงเดือนเดียวกันของปีก่อน ในขณะที่ผู้ประกอบการซึ่งมาขึ้นทะเบียนขอรับประโยชน์ทดแทนกรณีว่างงานลดลง ร้อยละ 25.92 สำหรับอัตราการว่างงานในเดือนเมษายน 2554 ตามผลการสำรวจของสำนักงานสถิติแห่งชาติ พบว่า ยังอยู่ในเกณฑ์ต่ำ ร้อยละ 0.8

นอกจากนี้ มีบทความเรื่อง “ทำไมต้องเพิ่มผลิตภาพแรงงาน?” โปรดติดตามรายละเอียดได้ในฉบับ และสามารถติดตามสถานการณ์ตลาดแรงงานฉบับก่อนหน้าและบทความต่างๆ ได้จาก <http://lmi.doe.go.th>

กองบรรณาธิการ

ภาวะความต้องการแรงงาน

ความต้องการแรงงานผ่านบริการจัดหางานโดยรัฐ มีตำแหน่งงานรองรับ ณ เดือนเมษายน 2554 จำนวน 93,712 อัตรา อุตสาหกรรมการผลิตต้องการแรงงานมากที่สุด

ความต้องการแรงงานผ่านหนังสือพิมพ์ตลอดเดือนเมษายน 2554 มีจำนวน 2,085 อัตรา โดยความต้องการแรงงานทั้ง 2 แหล่ง ต้องการผู้ที่จบการศึกษาระดับปวช. - ปวส./อนุปริญญามากที่สุด

ความต้องการแรงงานผ่านบริการจัดหางานโดยรัฐ

กรมการจัดหางานได้รับแจ้งความต้องการแรงงาน (ตำแหน่งงานว่าง) จากนายจ้าง/สถานประกอบการ ณ เดือนเมษายน 2554 จำนวน 93,712 อัตรา มีผู้มาสมัครงาน 44,617 คน และบรรจุงานได้ 28,312 คน

อุตสาหกรรมที่มีความต้องการแรงงานมากที่สุด ได้แก่ อุตสาหกรรมการผลิต 41,222 อัตรา รองลงมาคือ การขายส่ง ขายปลีก ซ่อมแซมยานยนต์ จักรยานยนต์ 19,288 อัตรา บริการด้านอสังหาริมทรัพย์ การให้เช่าและบริการทางธุรกิจ 13,638 อัตรา โรงแรมและภัตตาคาร 6,913 อัตรา การขนส่ง 2,884 อัตรา เป็นต้น

อาชีพที่มีความต้องการแรงงานมากที่สุดคือ อาชีพงานพื้นฐาน (แรงงานด้านการประกอบพนักงานขาย) 25,886 อัตรา รองลงมาคือ พนักงานบริการ พนักงานขาย 19,512 อัตรา เสมียน เจ้าหน้าที่ 11,641 อัตรา ผู้ปฏิบัติงานในโรงงาน 11,320 อัตรา ผู้ปฏิบัติงานโดยใช้ฝีมือ 10,149 อัตรา

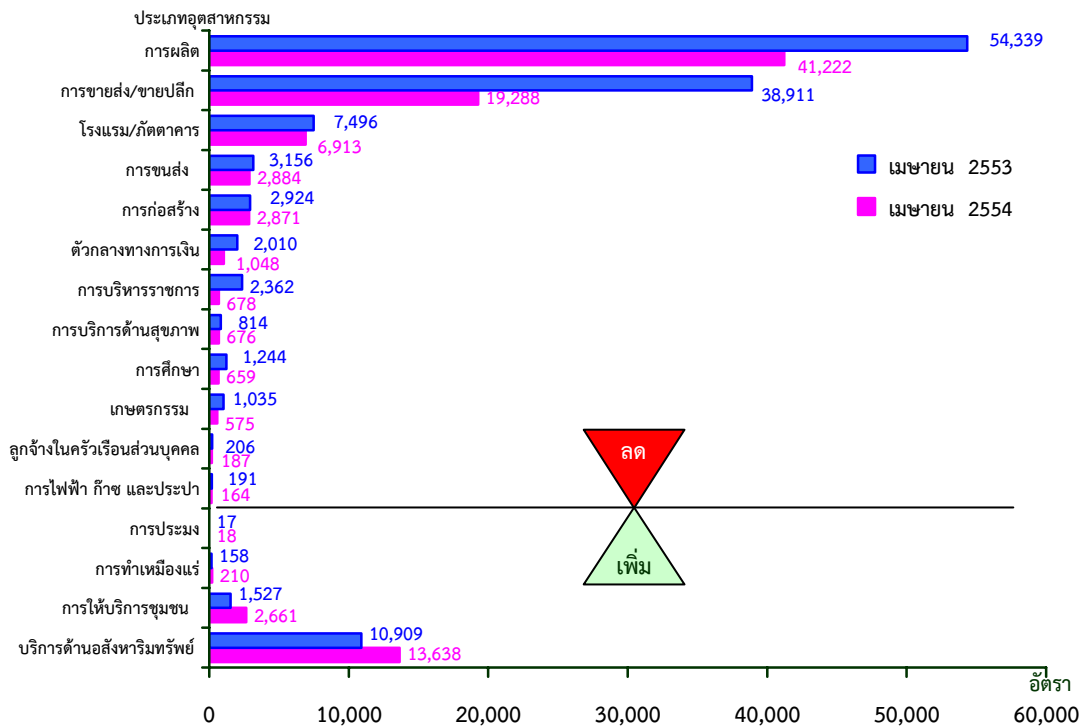
ตำแหน่งที่นายจ้าง/สถานประกอบการต้องการแรงงานมาก 10 อันดับแรก

1. แรงงานด้านการประกอบ
2. พนักงานขาย
3. แรงงานบรรจุผลิตภัณฑ์
4. เจ้าหน้าที่สำนักงาน
5. ผู้ควบคุมเครื่องเย็บ เครื่องปัก ช่างเย็บ ช่างปักด้วยเครื่องจักร
6. ผู้ประกอบอุปกรณ์อิเล็กทรอนิกส์
7. แม่บ้าน
8. พนักงานบริการอาหารและเครื่องดื่ม
9. เจ้าหน้าที่คลังสินค้า
10. ผู้ขับรถยนต์ รถรับจ้าง และรถตู้

ความต้องการแรงงานส่วนใหญ่อยู่ในภาคกลาง กรุงเทพมหานครและปริมณฑล ร้อยละ 73.03 รองลงมาคือ ภาคตะวันออกเฉียงเหนือ ร้อยละ 15.43 ภาคใต้ ร้อยละ 6.66 และภาคเหนือ ร้อยละ 4.88

เมื่อเปรียบเทียบกับช่วงเดียวกันของปีก่อนที่มีความต้องการแรงงาน 127,304 อัตรา และเดือนก่อนหน้าที่มีความต้องการแรงงาน 100,394 อัตรา พบว่าลดลง 33,592 อัตรา และ 6,682 อัตรา คิดเป็นร้อยละ 26.39 และร้อยละ 6.66 ตามลำดับ

แผนภูมิที่ 1 เปรียบเทียบความต้องการแรงงาน จำแนกตามอุตสาหกรรม เดือนเมษายน ปี 2553 และ ปี 2554



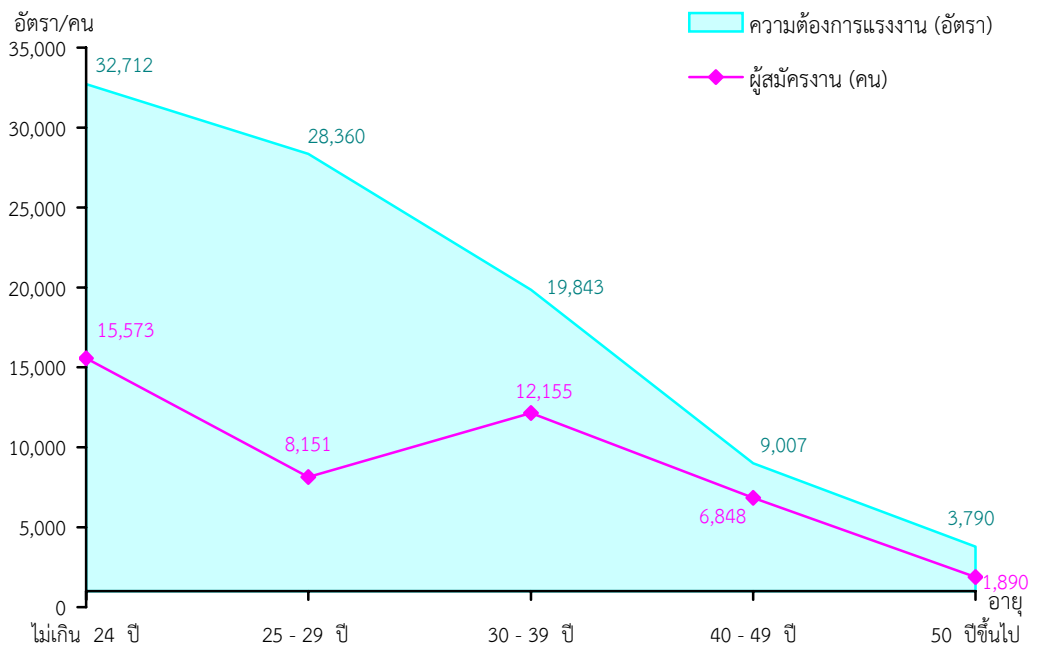
ผู้สมัครงาน

ผู้สมัครงานจำนวน 44,617 คน เป็นผู้จบการศึกษาระดับมัธยมศึกษามากที่สุด คิดเป็นร้อยละ 40.01 รองลงมาคือ ปริญญาตรีและสูงกว่า ร้อยละ 24.22 ประถมศึกษาและต่ำกว่า ร้อยละ 20.77 และปวช./อนุปริญญา ร้อยละ 15.00

พิจารณาตามช่วงอายุ พบว่าผู้มาสมัครงานมีอายุไม่เกิน 24 ปีมากที่สุด คิดเป็นร้อยละ 34.90 รองลงมาคือ อายุระหว่าง 30 – 39 ปี ร้อยละ 27.24 อายุระหว่าง 25 - 29 ปี ร้อยละ 18.27

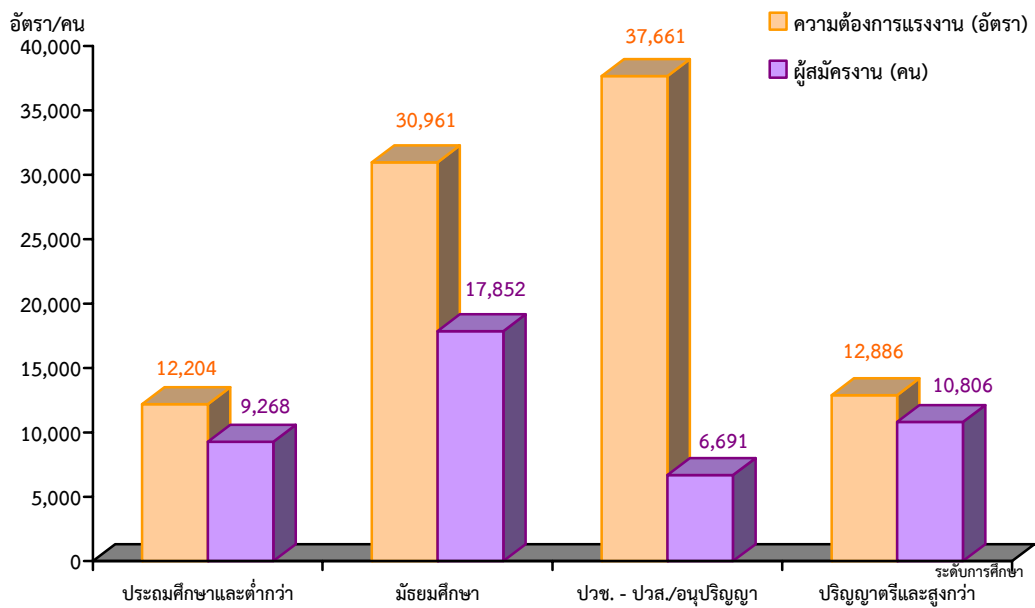
เมื่อเปรียบเทียบกับช่วงเดียวกันของปีก่อนที่มีผู้สมัครงาน 47,758 คน และเดือนก่อนหน้าที่มีผู้สมัครงาน 50,213 คน พบว่าลดลง 3,141 คน และ 5,596 คิดเป็นร้อยละ 6.58 และ 11.14 ตามลำดับ

แผนภูมิที่ 2 เปรียบเทียบความต้องการแรงงาน และผู้สมัครงาน จำแนกตามช่วงอายุ เดือนเมษายน 2554



เมื่อเปรียบเทียบความต้องการแรงงานกับผู้สมัครงานตามช่วงอายุ พบว่าความต้องการแรงงานที่มีอายุระหว่าง 25 - 29 ปี มีจำนวนมากกว่าผู้สมัครงานประมาณ 3 เท่า ในขณะที่ความต้องการแรงงานในช่วงอายุอื่นมีจำนวนมากกว่าผู้สมัครงานประมาณ 1 - 2 เท่า

แผนภูมิที่ 3 เปรียบเทียบความต้องการแรงงาน และผู้สมัครงาน จำแนกตามระดับการศึกษา เดือนเมษายน 2554



เมื่อเปรียบเทียบความต้องการแรงงานกับผู้สมัครงานจำแนกตามระดับการศึกษา พบว่า ความต้องการแรงงานที่มีการศึกษาระดับปวช. - ปวส./อนุปริญญา มีจำนวนมากกว่าผู้สมัครงานประมาณ 6 เท่า ในขณะที่ความต้องการแรงงานในระดับประถมศึกษาและต่ำกว่า ระดับมัธยมศึกษา ระดับปริญญาตรีและสูงกว่า มีจำนวนมากกว่าผู้สมัครงานประมาณ 1 - 2 เท่า

เมื่อพิจารณาระหว่างการบรรจุงานกับตำแหน่งงานว่าง พบว่าตำแหน่งงานที่ยังไม่ได้รับการบรรจุ มีจำนวน 65,400 อัตรา ส่วนใหญ่เป็นตำแหน่งที่ต้องการผู้สำเร็จการศึกษาระดับปวช. - ปวส./อนุปริญญา โดยตำแหน่งที่ไม่ได้รับการบรรจุ ได้แก่ พนักงานขาย แรงงานด้านการประกอบ แรงงานบรรจุผลิตภัณฑ์

ความต้องการแรงงานที่นายจ้างประกาศรับสมัครทางหนังสือพิมพ์

ความต้องการแรงงานที่นายจ้าง/สถานประกอบการประกาศรับสมัครงานผ่านหนังสือพิมพ์ เดือนเมษายน 2554 มีสถานประกอบการ 65 แห่ง ต้องการแรงงาน 2,085 อัตรา

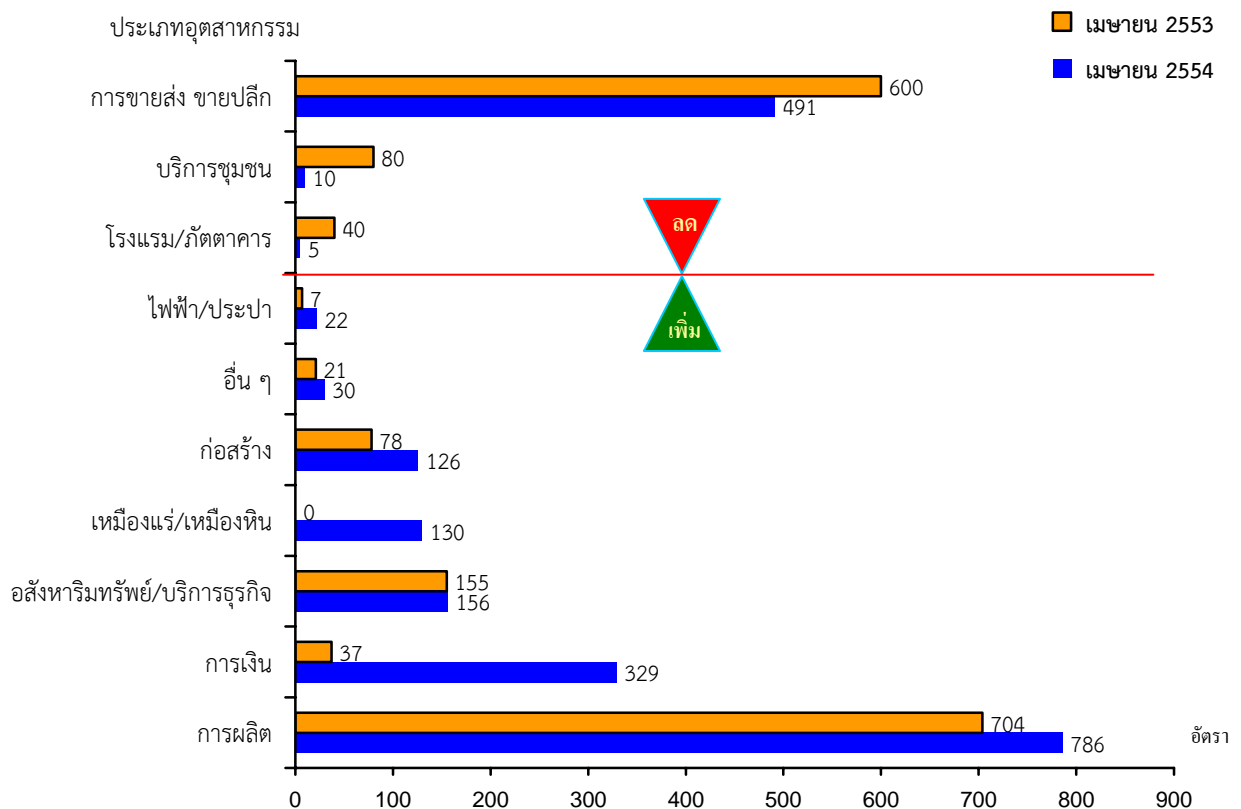
อุตสาหกรรมที่ต้องการแรงงานมากที่สุด คือ อุตสาหกรรมการผลิต 786 อัตรา คิดเป็นร้อยละ 37.70 โดยต้องการแรงงานที่จบการศึกษาระดับปวช.-ปวส.มากที่สุด

อาชีพที่มีความต้องการแรงงานมากที่สุด คืออาชีพช่างเทคนิคและผู้ปฏิบัติงานที่เกี่ยวข้อง 573 อัตรา คิดเป็นร้อยละ 27.49 รองลงมาคืออาชีพเสมียน เจ้าหน้าที่ และผู้ประกอบการวิชาชีพด้านต่าง ๆ จำนวน 397 อัตรา และ 353 อัตรา คิดเป็นร้อยละ 19.04 และร้อยละ 16.93 ตามลำดับ **สำหรับตำแหน่งที่นายจ้าง/สถานประกอบการต้องการแรงงานมาก 10 อันดับแรก** ได้แก่ พนักงานรับโทรศัพท์ พนักงานขายด้านเทคนิค พนักงานขาย แรงงานด้านการผลิต ช่างติดตั้งและประกอบโครงสร้างโลหะ ช่างเทคนิค วิศวกรรมเครื่องกลช่างเทคนิควิศวกรรมอิเล็กทรอนิกส์ พนักงานบริการลูกค้า พนักงานบัญชี และพนักงานธุรการ

เมื่อพิจารณาความต้องการแรงงานจำแนกตามระดับการศึกษา พบว่านายจ้างต้องการแรงงานที่จบการศึกษาระดับปวช.-ปวส.มากที่สุด 610 อัตรา คิดเป็นร้อยละ 29.26 รองลงมาได้แก่ระดับปริญญาตรีขึ้นไป 587 อัตรา คิดเป็นร้อยละ 28.16 และระดับประถม-มัธยมศึกษา 501 อัตรา คิดเป็นร้อยละ 24.03 ที่เหลือคือไม่ระบุวุฒิการศึกษา

เมื่อเปรียบเทียบกับช่วงเดียวกันของปีก่อนและเดือนก่อนหน้า พบว่ามีความต้องการแรงงานเพิ่มขึ้น ร้อยละ 21.08 และร้อยละ 30.32

แผนภูมิ เปรียบเทียบความต้องการแรงงาน จำแนกตามอุตสาหกรรม เดือนเมษายน ปี 2553 และปี 2554



หมายเหตุ : รวบรวมจากหนังสือพิมพ์ 8 ฉบับ ได้แก่ กรุงเทพธุรกิจ โพสต์ทูเดย์ มติชน ประชาชาติธุรกิจ ฐานเศรษฐกิจ ผู้จัดการรายสัปดาห์ บางกอกโพสต์ และสมัครด่วน

ภาวะการมีงานทำและอัตราการว่างงาน

จากการสำรวจภาวะการทำงานของประชากร ของสำนักงานสถิติแห่งชาติ เดือนเมษายน 2554 พบว่าจำนวนผู้มีงานทำเพิ่มขึ้น ส่วนอัตราการว่างงานลดลง เมื่อเปรียบเทียบกับช่วงเดียวกันของปีก่อน ปรากฏรายละเอียดดังนี้

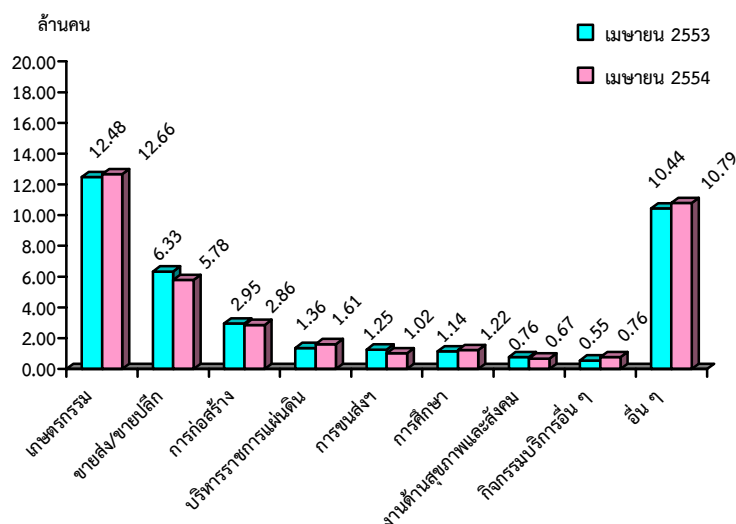
- ◆ ผู้มีงานทำ จำนวน 37.37 ล้านคน เพิ่มขึ้นจากช่วงเดียวกันของปีก่อน 1.1 แสนคน
- ◆ ผู้ว่างงาน จำนวน 2.85 แสนคน ลดลงจากช่วงเดียวกันของปีก่อน 1.66 แสนคน
- ◆ อัตราการว่างงาน ร้อยละ 0.8 ลดลงจากช่วงเดียวกันของปีก่อนร้อยละ 0.4

ผู้อยู่ในกำลังแรงงานหรือผู้ที่พร้อมจะทำงานประมาณ 37.93 ล้านคน ประกอบด้วยผู้มีงานทำ 37.37 ล้านคน คิดเป็นร้อยละ 98.52 ของผู้อยู่ในกำลังแรงงาน ผู้ว่างงาน 2.85 แสนคน คิดเป็นอัตราการว่างงานร้อยละ 0.8 และผู้ที่รอฤดูกาล 2.75 แสนคน คิดเป็นร้อยละ 0.74 ของผู้อยู่ในกำลังแรงงาน

ภาวะการมีงานทำ

ผู้มีงานทำทั้งสิ้น 37.37 ล้านคน เพิ่มขึ้นจากช่วงเดียวกันของปีก่อน 1.1 แสนคน โดยผู้มีงานทำในภาคเกษตรกรรมเพิ่มขึ้น 1.8 แสนคน ส่วนผู้ทำงานนอกภาคเกษตรกรรมลดลง 7 หมื่นคน ซึ่งเป็นการลดลงในสาขาการขายส่ง ขายปลีก ๓ 5.5 แสนคน สาขาการขนส่ง ๓ 2.3 แสนคน สาขาการก่อสร้าง และสาขางานด้านสุขภาพและงานสังคมสงเคราะห์ลดลงเท่ากัน 9 หมื่นคน ยกเว้น สาขาการบริหารราชการ การป้องกันประเทศ และการประกันสังคมภาคบังคับเพิ่มขึ้น 2.5 แสนคน สาขากิจกรรมด้านบริการอื่น ๆ (เช่น กิจกรรมบริการเพื่อเสริมสร้างสุขภาพร่างกาย การบริการซักรีดและซักแห้ง การซ่อมเครื่องใช้ในครัวเรือน) เพิ่มขึ้น 2.1 แสนคน และสาขาการศึกษาเพิ่มขึ้น 1.5 แสนคน

แผนภูมิที่ 1 เปรียบเทียบผู้มีงานทำตามอุตสาหกรรมที่สำคัญ เดือนเมษายน ปี 2553 และ ปี 2554

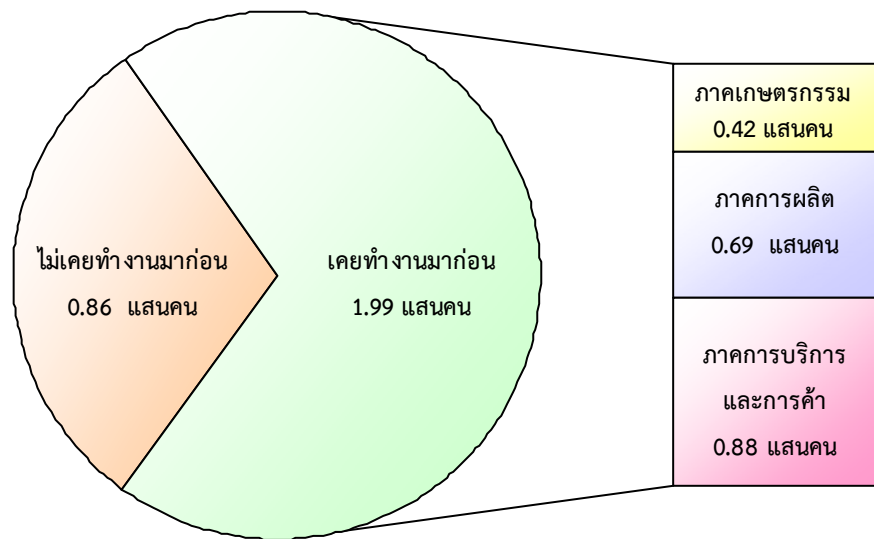


ภาวะการว่างงาน

ผู้ว่างงานทั่วประเทศ 2.85 แสนคน คิดเป็นอัตราการว่างงานร้อยละ 0.8 เมื่อเปรียบเทียบกับช่วงเดียวกันของปีก่อนจำนวนผู้ว่างงานลดลง 1.66 แสนคน ส่วนอัตราการว่างงานลดลงร้อยละ 0.4

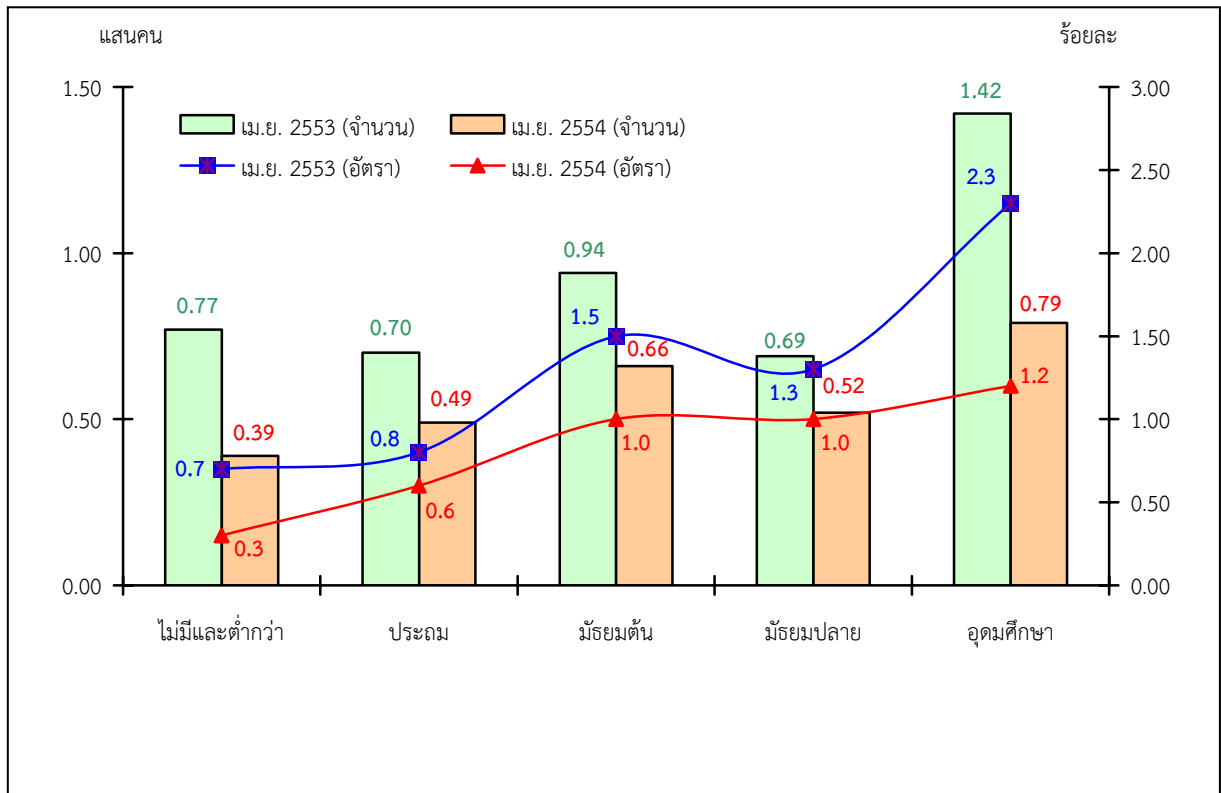
เมื่อพิจารณาผู้ว่างงานจากประสบการณ์การทำงาน พบว่าเป็นผู้ว่างงานที่ไม่เคยทำงานมาก่อนมีจำนวน 0.86 หมื่นคน และเป็นผู้ว่างงานที่เคยทำงานมาก่อน 1.99 แสนคน โดยเป็นผู้ว่างงานที่มาจากภาคการบริการและการค้า 0.88 หมื่นคน ภาคการผลิต 0.69 หมื่นคน และภาคเกษตรกรรม 0.42 หมื่นคน

แผนภูมิที่ 2 จำนวนผู้ว่างงานตามประสบการณ์การทำงาน เดือนเมษายน 2554



ระดับการศึกษาที่มีการว่างงานสูงสุดคือผู้ที่จบการศึกษาในระดับอุดมศึกษา จำนวน 7.9 หมื่นคน คิดเป็นร้อยละ 1.2 รองลงมาเป็นระดับมัธยมศึกษาตอนต้น จำนวน 6.6 หมื่นคน คิดเป็นร้อยละ 1.0 ระดับมัธยมศึกษาตอนปลาย จำนวน 5.2 หมื่นคน คิดเป็นร้อยละ 1.0 ระดับประถมศึกษา จำนวน 4.9 หมื่นคน คิดเป็นร้อยละ 0.6 และผู้ที่ไม่มีการศึกษาและต่ำกว่าประถมศึกษา จำนวน 3.9 หมื่นคน คิดเป็นร้อยละ 0.3 เมื่อเปรียบเทียบกับช่วงเดียวกันของปีก่อนพบว่าจำนวนผู้ว่างงานลดลงในทุกๆระดับ โดยระดับอุดมศึกษาลดลงมากที่สุด 6.3 หมื่นคน รองลงมาได้แก่ ผู้ที่ไม่มีการศึกษาและต่ำกว่าประถมศึกษา 3.8 หมื่นคน ระดับมัธยมศึกษาตอนต้น 2.8 หมื่นคน ระดับประถมศึกษา 2.1 หมื่นคน และระดับมัธยมศึกษาตอนปลาย 1.7 หมื่นคน

แผนภูมิที่ 3 เปรียบเทียบจำนวนการว่างงานตามระดับการศึกษาเดือนเมษายน ปี 2553 และปี 2554



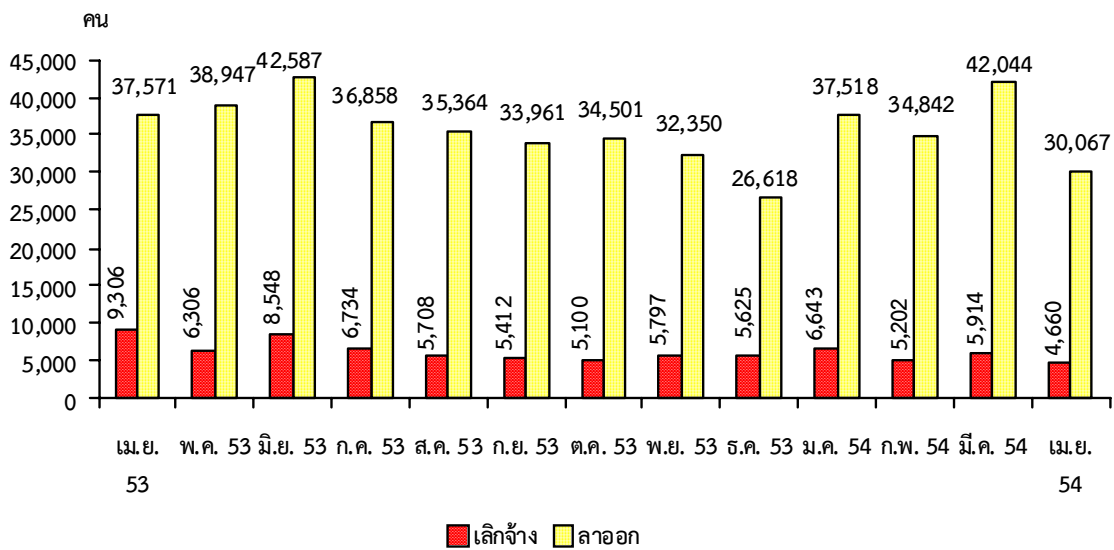
แนวโน้มการว่างงาน

กรมการจัดหางานได้นำข้อมูลที่เกี่ยวข้องมาทำการวิเคราะห์ในเชิงสถิติแล้วปรากฏว่าในเดือนมีนาคม เมษายน และพฤษภาคม 2554 มีผู้ว่างงานประมาณ 3.5 แสนคน 3.7 แสนคน และ 3.7 แสนคน คิดเป็นอัตราการว่างงาน ร้อยละ 1.0 ร้อยละ 1.0 และร้อยละ 1.0 ตามลำดับ

ภาวะการเลิกจ้าง

เดือนเมษายน 2554 มีจำนวนผู้ประกันตนมาขึ้นทะเบียนขอรับประโยชน์ทดแทนกรณีว่างงานจำนวน 34,727 คน โดยเป็นผู้ลาออก 30,067 คน และผู้ถูกเลิกจ้าง 4,660 คน เมื่อเปรียบเทียบกับเดือนเดียวกันของปีก่อนที่มีผู้ประกันตนมาขึ้นทะเบียนขอรับประโยชน์ทดแทนกรณีว่างงานจำนวน 46,877 คน พบว่าลดลง 12,150 คน คิดเป็นร้อยละ 25.92

แผนภูมิ เปรียบเทียบผู้ประกันตนที่ขึ้นทะเบียนขอรับประโยชน์ทดแทนกรณีว่างงาน จำแนกตามสาเหตุการออกจากงาน เดือนเมษายน 2553 – เมษายน 2554

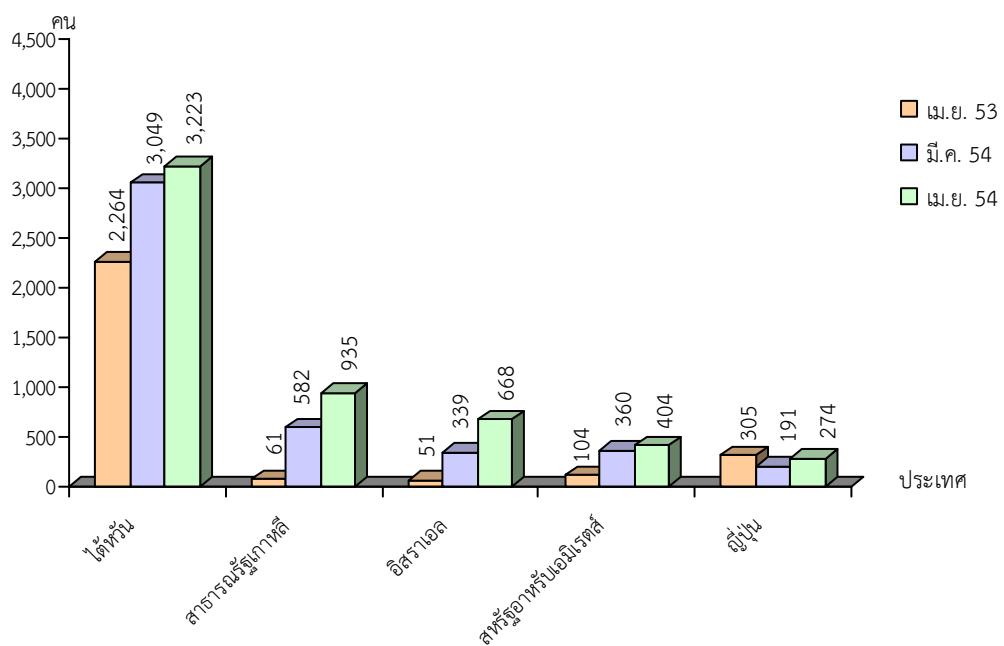


การไปทำงานต่างประเทศ

แรงงานไทยที่ลงทะเบียนแจ้งความประสงค์จะเดินทางไปทำงานต่างประเทศในเดือนเมษายน 2554 มีจำนวน 12,915 คน โดยเป็นผู้จบการศึกษาระดับมัธยมศึกษามากที่สุด ร้อยละ 48.11 สำหรับประเทศที่ต้องการเดินทางไปทำงานมาก ได้แก่ ไต้หวัน และอิสราเอล ซึ่งเมื่อเปรียบเทียบกับช่วงเดียวกันของปีก่อน พบว่า เพิ่มขึ้นร้อยละ 113.75 และเมื่อเปรียบเทียบกับเดือนก่อนหน้า พบว่า ลดลงร้อยละ 8.11

สำหรับแรงงานไทยที่เดินทางไปทำงานต่างประเทศในเดือนเมษายน 2554 มีจำนวน 7,518 คน ส่วนใหญ่มีภูมิลำเนาอยู่ในภาคตะวันออกเฉียงเหนือ จบการศึกษาระดับประถมศึกษาและมัธยมศึกษา คิดเป็นร้อยละ 48.47 โดยการเดินทางไปทำงานต่างประเทศนี้เป็นการจัดส่งของบริษัทจัดหางาน ร้อยละ 63.70 ส่วนสาขาอาชีพที่เดินทางไปทำงานมากที่สุด ได้แก่ ผู้ปฏิบัติงานในโรงงาน ผู้ควบคุมเครื่องจักรและผู้ปฏิบัติงานด้านการประกอบ ร้อยละ 37.64 รองลงมาได้แก่ผู้ปฏิบัติงานโดยใช้ฝีมือในธุรกิจต่างๆ สำหรับประเทศที่แรงงานเดินทางไปทำงานมากที่สุด ได้แก่ ไต้หวัน ร้อยละ 42.87 เมื่อเปรียบเทียบกับช่วงเดียวกันของปีก่อนและเดือนก่อนหน้า พบว่าเพิ่มขึ้นร้อยละ 64.22 และร้อยละ 12.85 ตามลำดับ

แผนภูมิ แรงงานไทยที่เดินทางไปทำงานต่างประเทศ จำแนกตามประเทศ 5 อันดับแรก



ที่มา : สำนักงานบริหารแรงงานไทยไปต่างประเทศ กรมการจัดหางาน

หมายเหตุ : ข้อมูลไม่รวมแรงงานเก่าที่ได้รับการต่อสัญญาจ้างและแจ้งการเดินทางกลับไปทำงาน (Re-entry)

จะเห็นได้ว่าตลาดแรงงานไทยส่วนใหญ่ยังคงอยู่ในภูมิภาคเอเชีย โดยมีไต้หวันเป็นตลาดแรงงานหลักซึ่งแรงงานไทยนิยมเดินทางไปทำงานในภาคอุตสาหกรรมและก่อสร้าง ซึ่งผลจากการเดินทางไปทำงานต่างประเทศของแรงงานไทยดังกล่าว ทำให้มีรายได้ส่งกลับในเดือนเมษายน 2554 จำนวน 5,547 ล้านบาท

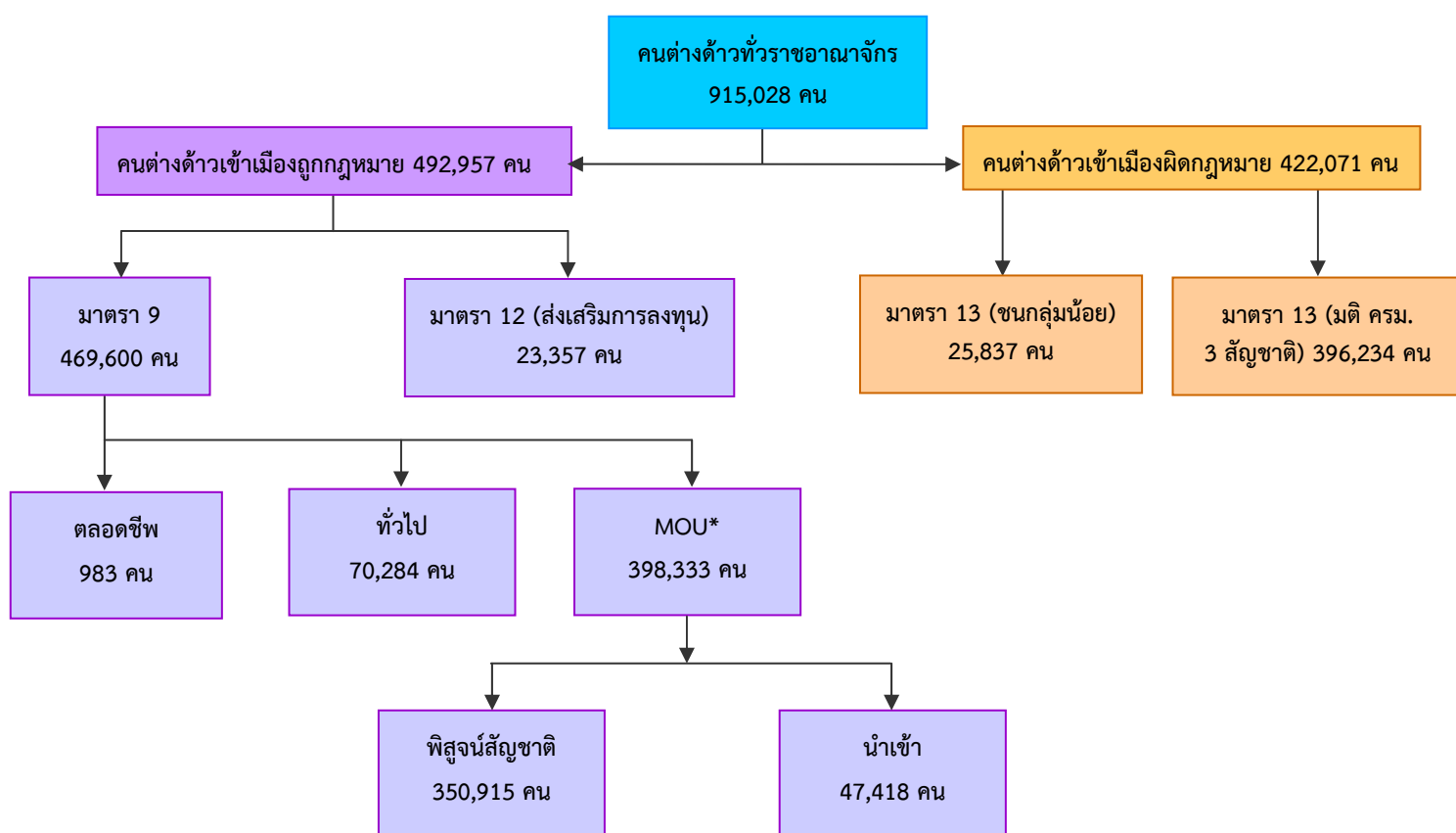
การทำงานของคนต่างด้าว

คนต่างด้าวในประเทศไทย ณ เดือนเมษายน 2554 มีจำนวนทั้งสิ้น 915,02 คน ลดลงจากช่วงเดียวกันของปีก่อน จำนวน 191,153 คน คิดเป็นร้อยละ 17.28 แต่เพิ่มขึ้นจากเดือนก่อนหน้า จำนวน 503 คน คิดเป็นร้อยละ 0.06 ซึ่งเป็นการลดลงในกลุ่มคนต่างด้าวเข้าเมืองผิดกฎหมาย 3 สัญชาติ แต่เพิ่มขึ้นในกลุ่มคนต่างด้าวเข้าเมืองถูกกฎหมายประเภทพิสุจน์สัญชาติและนำเข้า สำหรับคนต่างด้าวในประเทศไทยดังกล่าว ได้มีการจำแนกเป็น 2 กลุ่ม ได้แก่

1. **คนต่างด้าวเข้าเมืองถูกกฎหมาย** มีจำนวน 492,957 คน คิดเป็นร้อยละ 53.87 เมื่อเปรียบเทียบกับช่วงเดียวกันของปีก่อนเพิ่มขึ้น จำนวน 309,662 คน คิดเป็นร้อยละ 168.94 แต่ลดลงจากเดือนก่อนหน้า จำนวน 835 คน คิดเป็นร้อยละ 0.17 ตามลำดับ โดยเป็นคนต่างด้าวประเภท**ตลอดชีพ** 983 คน **ทั่วไป** 70,284 คน **MOU*** 398,333 คน (**พิสุจน์สัญชาติ** 350,915 คน และ**นำเข้า** 47,418 คน) และ**ส่งเสริมการลงทุน** 23,357 คน

2. **คนต่างด้าวเข้าเมืองผิดกฎหมาย** มีจำนวน 422,071 คน คิดเป็นร้อยละ 46.13 เมื่อเปรียบเทียบกับช่วงเดียวกันของปีก่อนลดลง จำนวน 500,815 คน คิดเป็นร้อยละ 54.27 แต่เพิ่มขึ้นจากเดือนก่อนหน้า จำนวน 1,338 คน คิดเป็นร้อยละ 0.32 ตามลำดับ โดยคนต่างด้าวกลุ่มนี้แบ่งย่อยออกเป็น 2 กลุ่ม ได้แก่ **ชนกลุ่มน้อย** จำนวน 25,837 คน และ**ผู้ที่ได้รับการผ่อนผันให้อยู่ในราชอาณาจักร** เป็นการชั่วคราวตามมติคณะรัฐมนตรี (พม่า ลาว และกัมพูชา) จำนวน 396,234 คน

แผนภูมิ 1 จำนวนคนต่างด้าว จำแนกตามลักษณะการเข้าเมืองที่ราชอาณาจักร เดือนเมษายน 2554



หมายเหตุ : * คนต่างด้าวประเภทตลอดชีพ ณ เดือนมกราคม 2554 มีจำนวน 983 คน ผลจากการสำรวจเมื่อวันที่ 23 พฤศจิกายน 2553

* คนต่างด้าวมาตรา 9 MOU (บันทึกข้อตกลงว่าด้วย การจ้างแรงงานต่างด้าวกับประเทศคู่ภาคี : Memorandum of Understanding) เฉพาะ 3 สัญชาติ ได้แก่ พม่า ลาวและกัมพูชา อนุญาตให้ทำงาน 2 ตำแหน่งคือ คนรับใช้ในบ้านและกรรมกร

* คนต่างด้าวมาตรา 9 MOU ประเภทพิสุจน์สัญชาติและนำเข้า จากข้อมูลรายงานระบบอิเล็กทรอนิกส์ กองแผนงานและวิชาการ ณ วันที่ 5 เม.ย. 2554

คนต่างด้าวได้รับอนุญาตให้ทำงานใหม่

คนต่างด้าวที่ได้รับอนุญาตให้ทำงานใหม่ เดือนเมษายน 2554 มีจำนวนทั้งสิ้น 6,126 คน เมื่อเปรียบเทียบกับช่วงเดียวกันของปีก่อนเพิ่มขึ้น จำนวน 1,762 คน คิดเป็นร้อยละ 40.37 แต่ลดลงจากเดือนก่อนหน้า จำนวน 794 คน คิดเป็นร้อยละ 11.47 ตามลำดับ โดยจำแนกตามประเภทการอนุญาต ดังนี้

1. ประเภททั่วไป (มาตรา 9) จำนวน 2,808 คน เป็นชาวญี่ปุ่นมากที่สุด 643 คน รองลงมาคือ ฟิลิปปินส์ อังกฤษ เกาหลีใต้ และจีน โดยเข้ามาทำงานในตำแหน่งผู้จัดการฝ่ายผลิต และครู อาจารย์ มากที่สุด
2. ประเภทส่งเสริมการลงทุน (มาตรา 12) จำนวน 622 คน เป็นชาวญี่ปุ่นมากที่สุด เข้ามาทำงานในตำแหน่งผู้จัดการ และผู้บริหาร มากที่สุด
3. ประเภทชนกลุ่มน้อย (มาตรา 13) จำนวน 2,696 คน ส่วนใหญ่มีสัญชาติไทยใหญ่ ทำงานเป็นกรรมกร

ภาวะเศรษฐกิจ

เศรษฐกิจไทยในเดือนเมษายนโดยรวมขยายตัวในอัตราชะลอลง ส่วนหนึ่งเป็นผลจากภัยพิบัติในประเทศญี่ปุ่น ทำให้การผลิตและการส่งออกของอุตสาหกรรมยานยนต์หดตัว โดยมีประเด็นเศรษฐกิจ ดังนี้

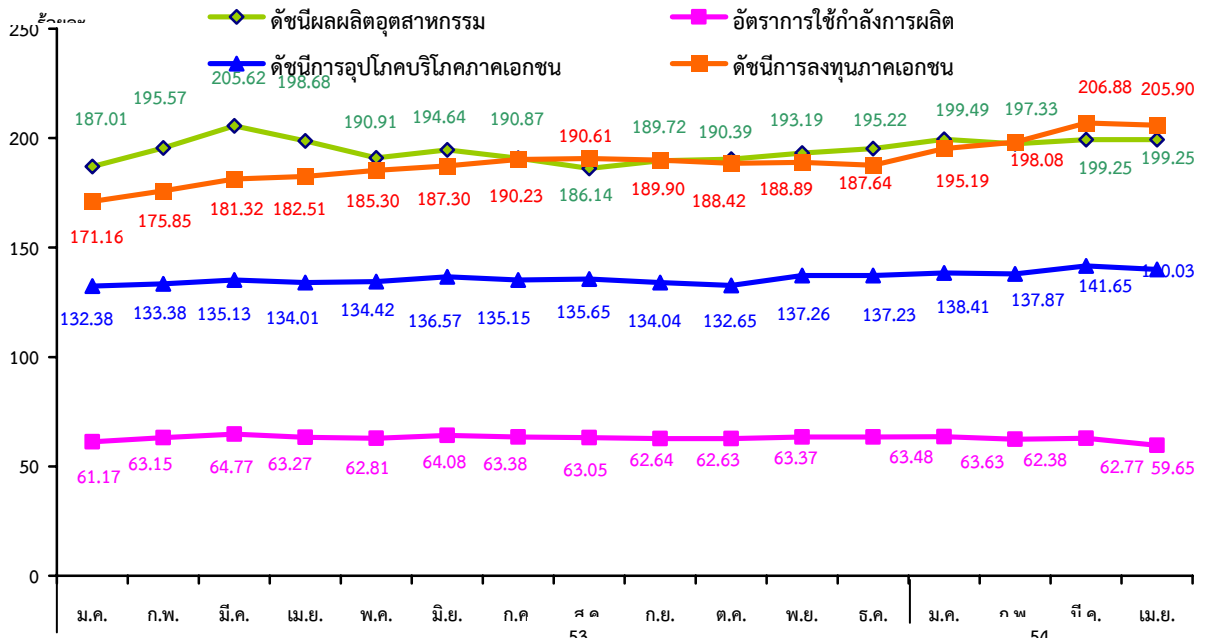
- ภาคการผลิตหดตัวจากช่วงเดียวกันของปีก่อน
- ดุลการค้าขาดดุล 154 ล้านดอลลาร์สหรัฐ

เครื่องชี้ภาวะเศรษฐกิจที่สำคัญในเดือนเมษายน 2554 เปลี่ยนแปลงจากช่วงเดียวกันของปีก่อน โดยในภาคการผลิตพิจารณาจากข้อมูลสำนักงานเศรษฐกิจอุตสาหกรรม พบว่าดัชนีผลผลิตอุตสาหกรรมขยายตัวได้เล็กน้อยจากช่วงเดียวกันของปีก่อน ร้อยละ 0.28 เนื่องจากการหดตัวของดัชนีการผลิตยานยนต์ รถพ่วงและรถกึ่งรถพ่วง และดัชนีผลิตภัณฑ์การปั่น การทอ และการแต่งสำเร็จสิ่งทอ เป็นต้น สอดคล้องกับอัตราการใช้จ่ายกำลังการผลิตที่ลดลงจากช่วงเดียวกันของปีก่อน ร้อยละ 5.71 โดยเป็นการลดลงในหมวดการผลิตยานยนต์ รถพ่วงและรถกึ่งรถพ่วง และการผลิตผลิตภัณฑ์อาหารและเครื่องดื่ม เป็นต้น การบริโภคภาคเอกชน การค้าต่างประเทศ และอัตราเงินเฟ้อเมื่อพิจารณาข้อมูลของธนาคารแห่งประเทศไทย พบว่าดัชนีการลงทุนภาคเอกชนเพิ่มขึ้นจากช่วงเดียวกันของปีก่อน ร้อยละ 12.82 ซึ่งเป็นการเพิ่มขึ้นของปริมาณการจำหน่ายรถยนต์เพื่อการพาณิชย์ในประเทศ และการนำเข้าสินค้าทุน ณ ราคาคงที่ ปี 2543 เป็นต้น สำหรับดัชนีการอุปโภคบริโภคภาคเอกชนที่ขยายตัวจากช่วงเดียวกันของปีก่อน ร้อยละ 4.49 โดยเป็นการเพิ่มขึ้นของปริมาณการจำหน่ายรถยนต์นั่ง และปริมาณการจำหน่าย NGV สำหรับการค้าต่างประเทศ พบว่าการส่งออกมีมูลค่า 17,565.03 ล้านดอลลาร์สหรัฐ เพิ่มขึ้นจากช่วงเดียวกันของปีก่อน ร้อยละ 24.69 เนื่องจากการเพิ่มขึ้นของมูลค่าการส่งออกเครื่องจักรและเครื่องจักรกล ยานพาหนะและชิ้นส่วน และเครื่องตัดต่อวงจรไฟฟ้า เป็นต้น การนำเข้ามีมูลค่า 17,719.65 ล้านดอลลาร์สหรัฐ ขยายตัวจากช่วงเดียวกันของปีก่อน ร้อยละ 26.28 โดยเป็นการเพิ่มขึ้นของการนำเข้าเชื้อเพลิงและน้ำมันหล่อลื่น ผลิตภัณฑ์แร่และโลหะ เป็นต้น จากมูลค่าการส่งออกที่น้อยกว่าการนำเข้าทำให้ดุลการค้าขาดดุล คิดเป็นมูลค่า 154.62 ล้านดอลลาร์สหรัฐ ขณะที่อัตราเงินเฟ้อทั่วไปในเดือนนี้ อยู่ที่ร้อยละ 4.00 ซึ่งเป็นไปตามการคาดการณ์ของกระทรวงพาณิชย์ และการเปลี่ยนแปลงของอัตราเงินเฟ้อนี้สะท้อนให้เห็นถึงภาวะเศรษฐกิจของไทยยังคงมีเสถียรภาพดี

การเปลี่ยนแปลงของภาวะเศรษฐกิจดังกล่าวส่งผลกระทบต่อการทำงานของแรงงาน ดังนี้

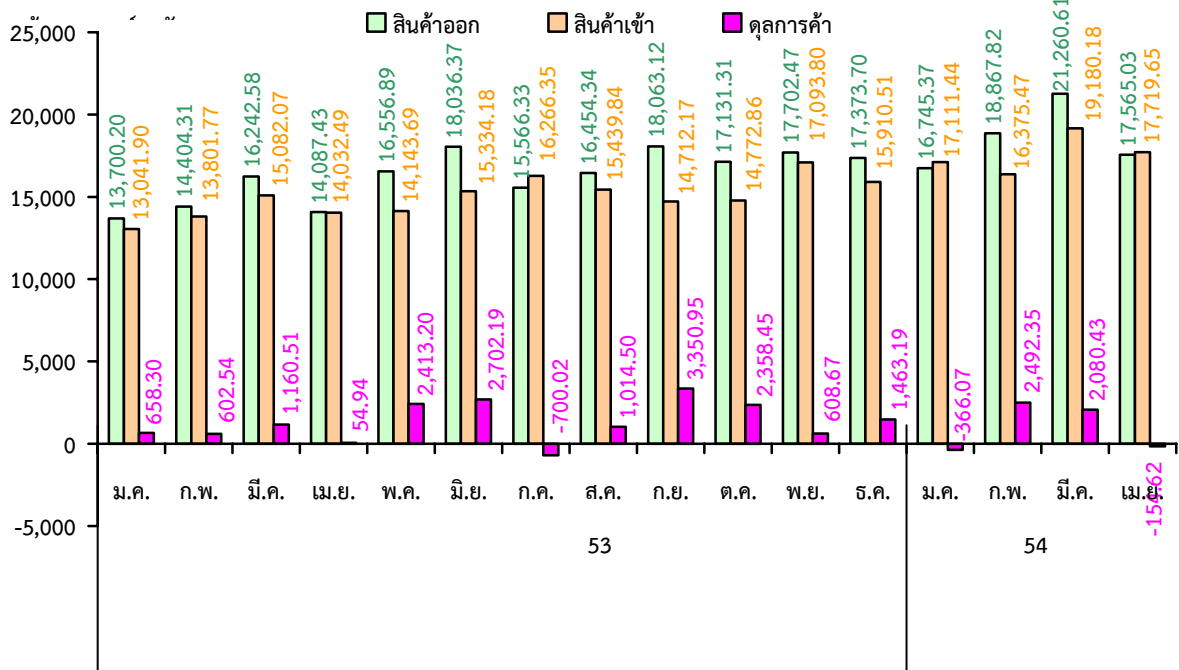
ปัจจัยเสี่ยงต่อภาวะเศรษฐกิจที่ต้องติดตาม	ผลกระทบต่อด้านแรงงาน
<ul style="list-style-type: none">● การปรับตัวสูงขึ้นของราคาน้ำมัน● เหตุการณ์แผ่นดินไหวและสึนามิที่ประเทศญี่ปุ่น	<ul style="list-style-type: none">● กระทบต่อต้นทุนของผู้ประกอบการส่งผลให้ชะลอการจ้างงานใหม่● กระทบต่อผู้ประกอบการในอุตสาหกรรมยานยนต์ เนื่องจากบริษัทผลิตชิ้นส่วนยานยนต์ในญี่ปุ่นได้รับผลกระทบ ดังนั้นผู้ประกอบการอุตสาหกรรมยานยนต์ในประเทศไทยอาจชะลอการผลิต ส่งผลให้เกิดการจ้างงานใหม่ชะลอตัว

ดัชนีชี้วัดเศรษฐกิจสำคัญเดือนมกราคม 2553 - เมษายน 2554



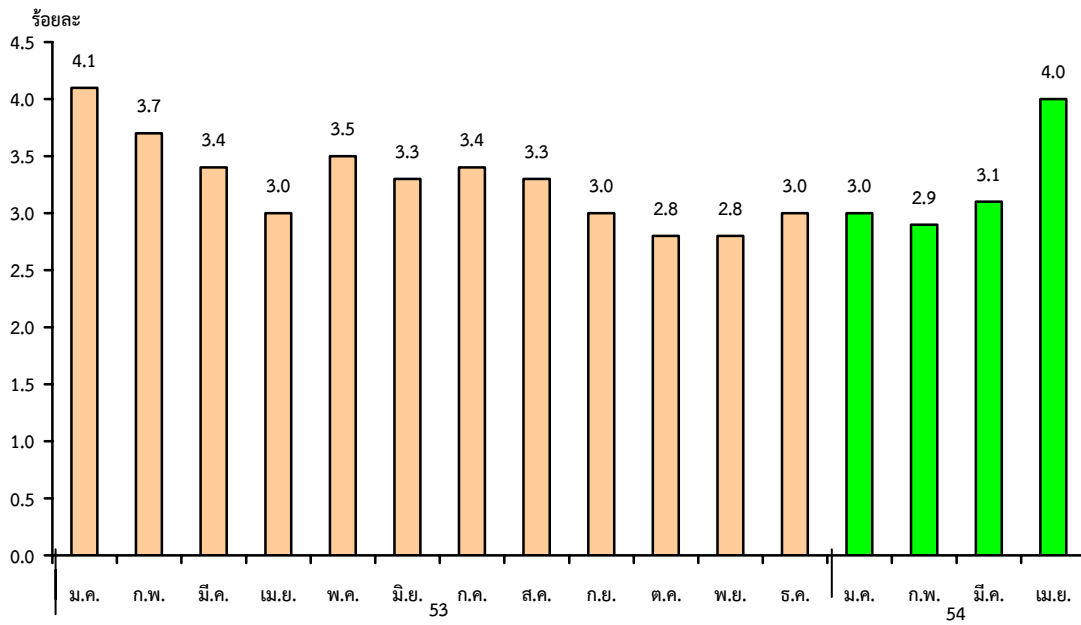
ที่มา : ข้อมูลดัชนีผลผลิตอุตสาหกรรม และอัตรการใช้กำลังการผลิต จากสำนักงานเศรษฐกิจอุตสาหกรรม
ข้อมูลดัชนีการอุปโภคบริโภคภาคเอกชน และดัชนีการลงทุนภาคเอกชน จากธนาคารแห่งประเทศไทย

การค้าระหว่างประเทศของไทยเดือนมกราคม 2553 - เมษายน 2554



ที่มา : ธนาคารแห่งประเทศไทย

อัตราเงินเฟ้อเดือนมกราคม 2553 - เมษายน 2554



ที่มา : ธนาคารแห่งประเทศไทย

ทำไมต้องเพิ่มผลิตภาพแรงงาน?

ดร. วุฒิพันธ์ ดันตวิวงศ์

ผลิตภาพแรงงาน (Labour Productivity) คำๆ นี้ ผู้เขียนเชื่อว่านักวิชาการหลายท่าน รวมถึงผู้สนใจเกี่ยวกับด้านเศรษฐกิจคงเคยได้ยินผ่านหูบ่อยครั้ง ประเทศจะพัฒนาขึ้น ถ้าผลิตภาพแรงงานของประเทศเพิ่มขึ้น แต่ผู้เขียนเชื่อว่าผู้ที่เคยได้ฟัง คงมีคำถามว่า ผลิตภาพแรงงานคืออะไร? และทำไมต้องเพิ่มผลิตภาพแรงงาน? ผู้เขียนจึงขอใช้โอกาสนี้ ในการทำความเข้าใจ เพื่อให้ความกระจ่างแก่ผู้อ่านในเรื่องผลิตภาพแรงงาน

ก่อนอื่นขอเริ่มกับคำว่า **ผลิตภาพ (Productivity)** ซึ่งหมายถึง อัตราส่วนของผลผลิตต่อปัจจัยที่นำเข้าไป หรืออัตราส่วนของผลลัพธ์ต่อทรัพยากรที่ใช้/ที่ทำให้เกิดผล ซึ่งการเพิ่มผลิตภาพ คือการปรับปรุงประสิทธิภาพการผลิตเพื่อให้ได้ผลผลิตที่มีปริมาณและ/หรือมูลค่าที่เพิ่มสูงขึ้น โดยการเพิ่มผลผลิตในที่นี้ คือการใช้ประโยชน์จากทรัพยากรที่มีอยู่อย่างจำกัดให้คุ้มค่าที่สุดอันจะนำไปสู่การพัฒนาที่ยั่งยืน (Sustainable Development) หรือการปรับปรุงอย่างต่อเนื่อง (Continuous Improvement)

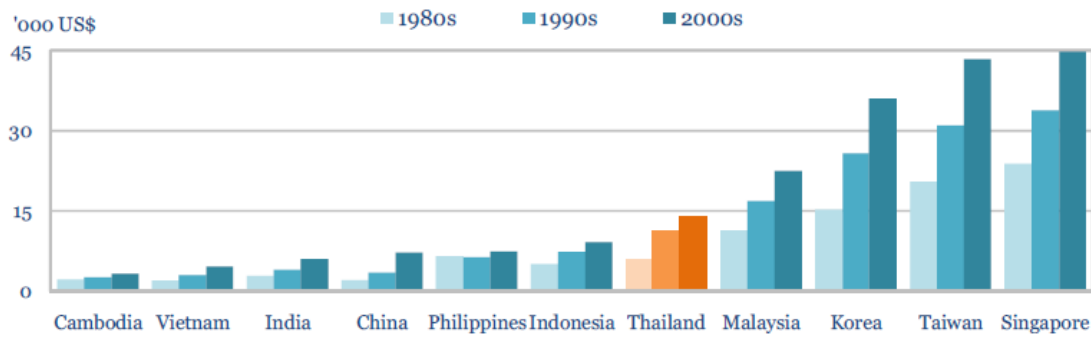
ผลิตภาพในการผลิตเป็นสิ่งสำคัญในการขับเคลื่อนทางเศรษฐกิจและยกระดับคุณภาพชีวิตของประชากรให้มีความเป็นอยู่ที่ดีขึ้น เพราะฉะนั้นในปัจจุบัน ประเทศต่างๆ ทั่วโลกจะหันมามุ่งเน้นในการพัฒนาผลิตภาพการผลิตของประเทศตัวเอง เพื่อเป็นการพัฒนาความสามารถในการแข่งขัน ให้ประเทศมีความเป็นอยู่ที่ดีขึ้นและขับเคลื่อนเศรษฐกิจให้เจริญเติบโตในระยะยาว ซึ่งผลิตภาพการผลิตสามารถจำแนกตามประเภทของปัจจัยการผลิต อันได้แก่

- **ผลิตภาพแรงงาน (Labour Productivity)** คือ จำนวนผลผลิตต่อแรงงาน 1 คน หรือต่อ 1 ชั่วโมงของการทำงาน
- **ผลิตภาพทุน (Capital Productivity)** คือ จำนวนผลผลิตต่อเงินทุน 1 หน่วย
- **ผลิตภาพการผลิตรวม (Total Factor Productivity)** คือ การเพิ่มขึ้นของผลผลิตที่เกิดจากปัจจัยอื่น นอกเหนือจากปัจจัยด้านแรงงานและปัจจัยด้านทุน ซึ่งปัจจัยอื่นอาจมาจากความก้าวหน้าทางเทคโนโลยี (Technical Progress) การปรับปรุงการบริหาร การจัดการ และการพัฒนาคุณภาพของแรงงาน

อาจกล่าวได้ว่าในการเพิ่มผลิตภาพการผลิตมีหลักการอย่างง่าย ๆ อยู่ 2 แนวทาง คือ 1) ทำอย่างไรจึงจะสามารถได้ผลผลิตที่มากขึ้น แต่ใช้ปริมาณปัจจัยที่ใช้ในการผลิตที่เท่าเดิม หรือ 2) ทำอย่างไรจึงจะได้ผลผลิตที่เท่าเดิม แต่ใช้ปริมาณปัจจัยที่ใช้ในการผลิตลดลง ซึ่งแนวทางในการเพิ่มผลิตภาพการผลิตให้ความสำคัญกับการเพิ่มผลิตภาพแรงงานมากที่สุด เนื่องจากแรงงานเป็นปัจจัยที่สำคัญในการสร้างผลผลิต และมูลค่าเพิ่มในกระบวนการผลิต อีกทั้งในปัจจุบันหลายประเทศทั่วโลกกำลังเผชิญกับการเปลี่ยนแปลงโครงสร้างประชากรผู้สูงอายุ (Ageing Society) ทำให้สัดส่วนประชากรวัยสูงอายุเพิ่มขึ้น และสัดส่วนประชากรวัยแรงงานลดลง ซึ่งเป็นการสะท้อนให้เห็นว่าในอนาคตอันใกล้ จำนวนประชากรวัยแรงงานของไทยนับวันมีแต่จะคงที่หรือลดลงเท่านั้น เพราะฉะนั้นการเพิ่มผลิตภาพแรงงานโดยการเพิ่มผลผลิตให้มากขึ้นและใช้ปัจจัยแรงงานในการผลิตลดลงหรือเท่าเดิมจะเป็นวิธีที่ดีที่สุดในการขับเคลื่อนประเทศไปสู่การเจริญเติบโตอย่างยั่งยืน (Sustainable Growth) ทางเศรษฐกิจ

หากพิจารณาผลิตภาพแรงงานเฉลี่ยต่อคนของประเทศไทยเทียบกับประเทศต่างๆ ในภูมิภาคเอเชีย พบว่าผลิตภาพแรงงานเฉลี่ยต่อคนของไทยในช่วงทศวรรษ 2000 อยู่ในระดับที่ 14,000 ดอลลาร์สหรัฐ ซึ่งเป็นรองเพียงแค่ 4 ประเทศในเอเชีย ซึ่งได้แก่ มาเลเซีย เกาหลี ไต้หวัน และสิงคโปร์ แต่อยู่ในระดับที่สูงกว่า อินโดนีเซีย ฟิลิปปินส์ จีน อินเดีย เวียดนาม และกัมพูชา (ดูแผนภูมิประกอบ)

แผนภูมิ : ผลิตภาพแรงงานเฉลี่ยต่อคนของประเทศต่างๆในภูมิภาคเอเชีย¹ (constant 1990 US\$ at PPP)



ที่มา: Key Indicators of Labour Market (KILM), International Labour Organization (ILO).

อย่างไรก็ตาม เมื่อพิจารณาถึงอัตราการขยายตัวของผลิตภาพแรงงานเฉลี่ยต่อคนของไทย ในช่วง 30 ปีที่ผ่านมา พบว่ามีการขยายตัวเพิ่มขึ้น แต่มีอัตราการขยายตัวที่ชะลอลง และมีอัตราการขยายตัวที่ค่อนข้างต่ำเมื่อเทียบกับจีน อินเดีย และเวียดนาม ซึ่งถ้าเป็นเช่นนี้ต่อไป ภายในระยะเวลาไม่เกิน 10 ปี ผลิตภาพแรงงานเฉลี่ยต่อคนของจีนจะอยู่ในระดับที่สูงกว่าประเทศไทย ดังนั้นหากประเทศไทยยังคงไม่มีมาตรการใดๆ ในการรณรงค์ให้มีการเพิ่มผลิตภาพแรงงานของแรงงานไทย เพื่อเพิ่มศักยภาพและเพิ่มขีดความสามารถในการแข่งขัน (Competitiveness) ของประเทศ ประเทศไทยคงตกอยู่ในกับดักของประเทศที่มีรายได้ระดับปานกลาง (Middle-Income Trap) และไม่สามารถปรับระดับการพัฒนาประเทศให้เป็น “ประเทศที่พัฒนาแล้ว” ได้

กองวิจัยตลาดแรงงานยังมีเอกสารและงานวิจัยต่างๆ ที่เกี่ยวข้องกับสถานการณ์ตลาดแรงงาน ที่เป็นประโยชน์แก่ผู้ที่สนใจอีกมากมาย ท่านใดที่สนใจสามารถเข้ามาดูได้ที่ <http://lmi.doe.go.th>

¹ ที่มาแผนภูมิ: ดัชนีผลิตภาพแรงงาน (Labour Productivity Index) ธนาคารแห่งประเทศไทย, ธันวาคม 2553