

สารบัญ

- ❖ ภาวะความต้องการแรงงาน
- ❖ ภาวะการมีงานทำและอัตราการว่างงาน
- ❖ ภาวะการเลิกจ้าง
- ❖ การไปทำงานต่างประเทศ
- ❖ การทำงานของคนต่างด้าว
- ❖ ภาวะเศรษฐกิจ
- ❖ บทความเรื่อง “ก้าวอย่างของแรงงานภาคเกษตรในทศวรรษหน้า”

วารสาร สถานการณ์ตลาดแรงงาน ฉบับเดือนเมษายน 2554

ความต้องการแรงงานลดลงจากช่วงเดียวกันของปีก่อน
โดยลดลงมากในอุตสาหกรรมการผลิต อุตสาหกรรมการขายส่ง
ขายปลีก และอุตสาหกรรมโรงแรมและภัตตาคาร
สำหรับอัตราการว่างงานยังคงอยู่ในเกณฑ์ต่ำ

บทบรรณาธิการ

สถานการณ์ตลาดแรงงานเดือนมีนาคม 2554 ปรากฏว่าความต้องการแรงงานลดลง จากช่วงเดียวกันของปีก่อนและเดือนก่อนหน้า ร้อยละ 30.55 และร้อยละ 41.72 ตามลำดับ แต่อย่างไรก็ตาม อุตสาหกรรมการผลิตยังคงต้องการแรงงานมากที่สุด รองลงมาอุตสาหกรรมการขายส่ง ขายปลีก อุตสาหกรรม บริการด้านอสังหาริมทรัพย์ และอุตสาหกรรมโรงแรมและภัตตาคาร ส่วนตำแหน่งงานที่นายจ้างต้องการมาก ในเดือนนี้คือ แรงงานด้านการประกอบ พนักงานขาย และแรงงานบรรจุผลิตภัณฑ์ สำหรับอัตราการว่างงาน ในเดือนนี้ยังคงอยู่ในเกณฑ์ต่ำ ร้อยละ 0.7 ซึ่งสอดคล้องกับจำนวนผู้ประกันตนที่มากขึ้นทะเบียนขอรับประโยชน์ ทดแทนกรณีว่างงานลดลงจากช่วงเดียวกันของปีก่อน ร้อยละ 3.29

นอกจากนี้ มีบทความเรื่อง “ก้าวอย่างของแรงงานภาคเกษตรในทศวรรษหน้า” โปรดติดตาม รายละเอียดได้ในฉบับ และสามารถติดตามสถานการณ์ตลาดแรงงานฉบับก่อนหน้าและบทความต่างๆ ได้จาก <http://lmi.doe.go.th>

กองบรรณาธิการ

ภาวะความต้องการแรงงาน

ความต้องการแรงงานผ่านบริการจัดหางานโดยรัฐ มีตำแหน่งงานรองรับ ณ เดือนมีนาคม 2554 จำนวน 100,394 อัตรา อุตสาหกรรมการผลิตต้องการแรงงานมากที่สุด

ความต้องการแรงงานผ่านหนังสือพิมพ์ตลอดเดือนมีนาคม 2554 มีจำนวน 1,600 อัตรา โดยความต้องการแรงงานทั้ง 2 แหล่ง ต้องการผู้ที่จบการศึกษาระดับปวช. – ปวส./อนุปริญญาและปริญญาตรี มากที่สุด

ความต้องการแรงงานผ่านบริการจัดหางานโดยรัฐ

กรมการจัดหางานได้รับแจ้งความต้องการแรงงาน (ตำแหน่งงานว่าง) จากนายจ้าง/สถานประกอบการ ณ เดือนมีนาคม 2554 จำนวน 100,394 อัตรา มีผู้มาสมัครงาน 50,213 คน และบรรจุงานได้ 30,135 คน

อุตสาหกรรมที่มีความต้องการแรงงานมากที่สุด ได้แก่ อุตสาหกรรมการผลิต 41,490 อัตรา รองลงมาคือ การขายส่ง ขายปลีก ซ่อมแซมยานยนต์ จักรยานยนต์ 21,744 อัตรา บริการด้านอสังหาริมทรัพย์ การให้เช่าและบริการทางธุรกิจ 14,053 อัตรา โรงแรมและภัตตาคาร 6,908 อัตรา การขนส่ง 3,435 อัตรา เป็นต้น

อาชีพที่มีความต้องการแรงงานมากที่สุดคือ อาชีพงานพื้นฐาน (แรงงานด้านการประกอบพนักงานขาย) 28,012 อัตรา รองลงมาคือ พนักงานบริการ พนักงานขาย 20,796 อัตรา เสมียน เจ้าหน้าที่ 12,480 อัตรา ผู้ปฏิบัติงานโดยใช้ฝีมือ 12,114 อัตรา ช่างเทคนิค 10,881 อัตรา

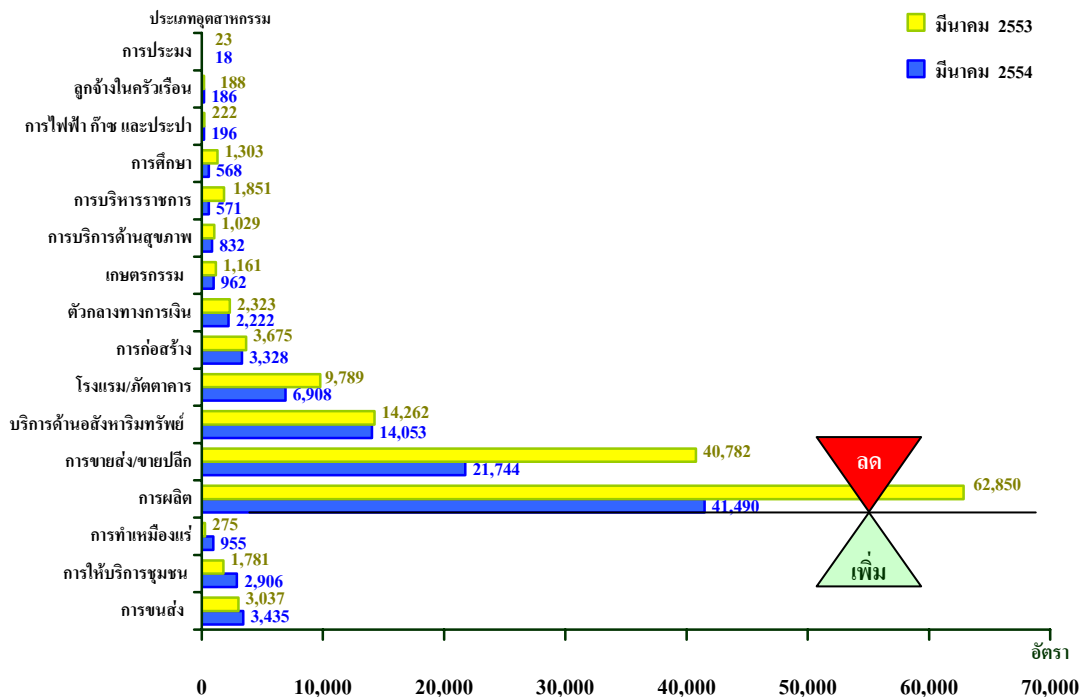
ตำแหน่งที่นายจ้าง/สถานประกอบการต้องการแรงงานมาก 10 อันดับแรก

1. แรงงานด้านการประกอบ
2. พนักงานขาย
3. แรงงานบรรจุผลิตภัณฑ์
4. เจ้าหน้าที่สำนักงาน
5. พนักงานบริการอาหารและเครื่องดื่ม
6. ผู้ขับรถยนต์ รถรับจ้าง และรถตู้
7. ตัวแทนฝ่ายขายด้านเทคนิคและการค้า
8. เจ้าหน้าที่คลังสินค้า
9. เจ้าหน้าที่บัญชี
10. แม่บ้าน

ความต้องการแรงงานส่วนใหญ่อยู่ในภาคกลาง กรุงเทพมหานครและปริมณฑล ร้อยละ 75.03 รองลงมาคือ ภาคตะวันออกเฉียงเหนือ ร้อยละ 11.94 ภาคใต้ ร้อยละ 6.87 และภาคเหนือ ร้อยละ 6.16

เมื่อเปรียบเทียบกับช่วงเดียวกันของปีก่อนที่มีความต้องการแรงงาน 144,556 อัตรา และเดือนก่อนหน้าที่มีความต้องการแรงงาน 172,247 อัตรา พบว่าลดลง 44,162 อัตรา และ 71,853 อัตรา คิดเป็นร้อยละ 30.55 และร้อยละ 41.72 ตามลำดับ

แผนภูมิที่ 1 เปรียบเทียบความต้องการแรงงาน จำแนกตามอุตสาหกรรม เดือนมีนาคม ปี 2553 และ ปี 2554



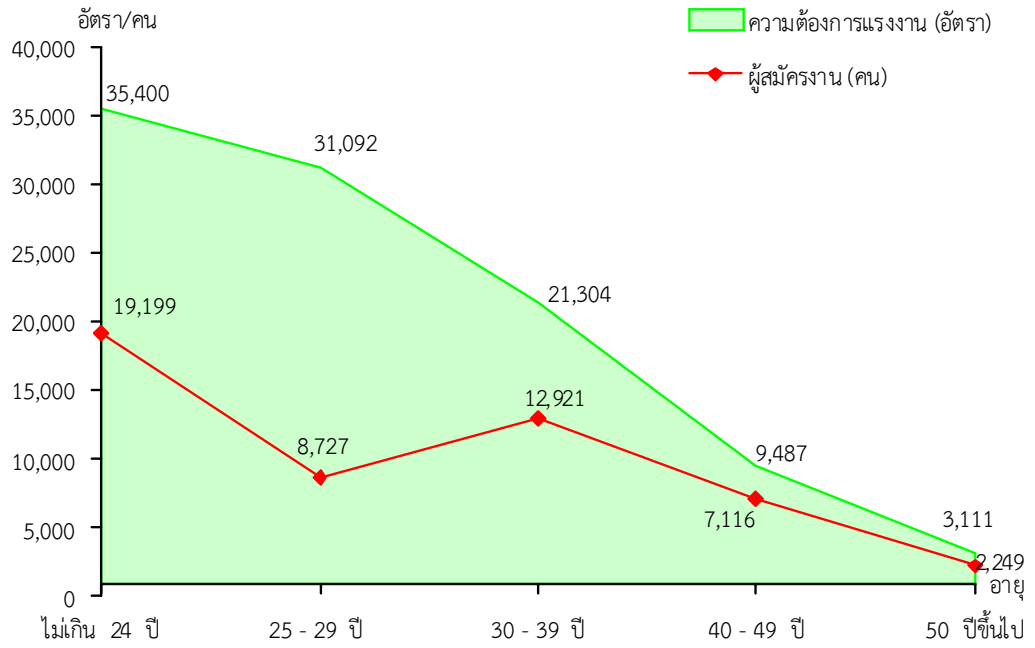
ผู้สมัครงาน

ผู้สมัครงานจำนวน 50,213 คน เป็นผู้จบการศึกษาระดับมัธยมศึกษามากที่สุด คิดเป็นร้อยละ 35.74 รองลงมาคือ ปริญญาตรีและสูงกว่า ร้อยละ 25.37 ประถมศึกษาและต่ำกว่า ร้อยละ 20.09 และปวช. - ปวส./อนุปริญญา ร้อยละ 18.80

พิจารณาตามช่วงอายุ พบว่าผู้มาสมัครงานมีอายุไม่เกิน 24 ปีมากที่สุด คิดเป็นร้อยละ 38.24 รองลงมาคือ อายุระหว่าง 30 - 39 ปี ร้อยละ 25.73 อายุระหว่าง 25 - 29 ปี ร้อยละ 17.38

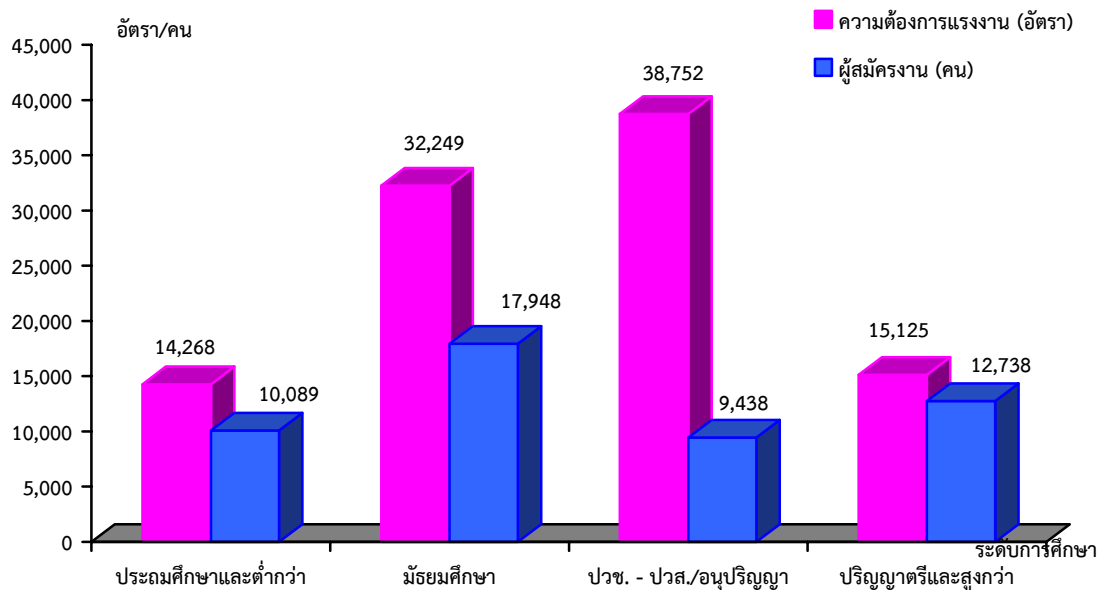
เมื่อเปรียบเทียบกับช่วงเดียวกันของปีก่อนที่มีผู้สมัครงาน 54,221 คน พบว่าลดลง 4,008 คน คิดเป็นร้อยละ 7.39 และเดือนก่อนหน้าที่มีผู้สมัครงาน 47,221 คน พบว่าเพิ่มขึ้น 2,992 คน คิดเป็นร้อยละ 6.34

แผนภูมิที่ 2 เปรียบเทียบความต้องการแรงงาน และผู้สมัครงาน จำแนกตามช่วงอายุ เดือนมีนาคม 2554



เมื่อเปรียบเทียบความต้องการแรงงานกับผู้สมัครงานตามช่วงอายุ พบว่าความต้องการแรงงานที่มีอายุระหว่าง 25 - 29 ปี มีจำนวนมากกว่าผู้สมัครงานประมาณ 4 เท่า ในขณะที่ความต้องการแรงงานในช่วงอายุอื่นมีจำนวนมากกว่าผู้สมัครงานประมาณ 1 - 2 เท่า

แผนภูมิที่ 3 เปรียบเทียบความต้องการแรงงาน และผู้สมัครงาน จำแนกตามระดับการศึกษา เดือนมีนาคม 2554



เมื่อเปรียบเทียบความต้องการแรงงานกับผู้สมัครงานจำแนกตามระดับการศึกษา พบว่า ความต้องการแรงงานที่มีการศึกษาระดับปวช. - ปวส./อนุปริญญา มีจำนวนมากกว่าผู้สมัครงานประมาณ 4 เท่า ในขณะที่ความต้องการแรงงานในระดับประถมศึกษาและต่ำกว่า ระดับมัธยมศึกษา ระดับปริญญาตรี และสูงกว่า มีจำนวนมากกว่าผู้สมัครงานประมาณ 1 - 2 เท่า

เมื่อพิจารณาระหว่างการบรรจุงานกับตำแหน่งงานว่าง พบว่าตำแหน่งงานที่ยังไม่ได้รับการบรรจุ มีจำนวน 70,259 อัตรา ส่วนใหญ่เป็นตำแหน่งที่ต้องการผู้สำเร็จการศึกษาระดับปวช. - ปวส./อนุปริญญา โดยตำแหน่งที่ไม่ได้รับการบรรจุ ได้แก่ แรงงานด้านการประกอบ พนักงานขาย แรงงานบรรจุผลิตภัณฑ์

ความต้องการแรงงานที่นายจ้างประกาศรับสมัครทางหนังสือพิมพ์

ความต้องการแรงงานที่นายจ้าง/สถานประกอบการประกาศรับสมัครงานผ่านหนังสือพิมพ์ เดือนมีนาคม 2554 มีสถานประกอบการ 56 แห่ง ต้องการแรงงาน 1,600 อัตรา

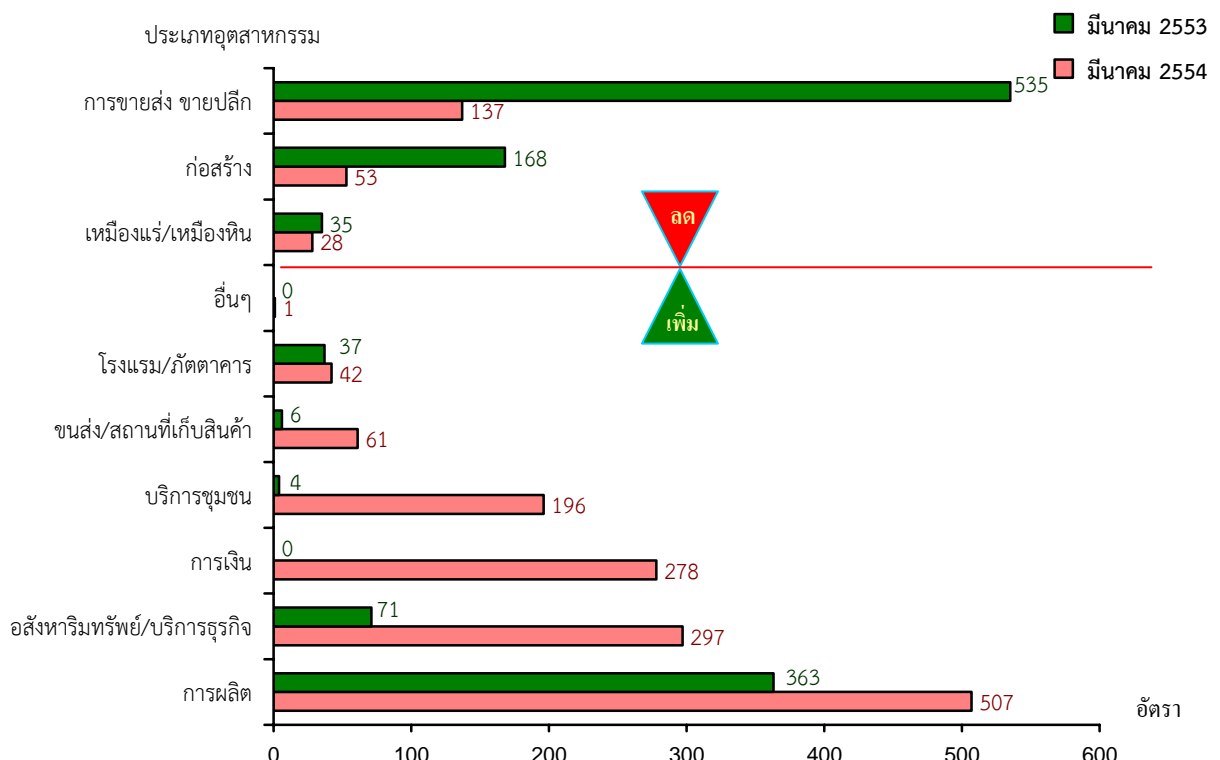
อุตสาหกรรมที่ต้องการแรงงานมากที่สุด คือ อุตสาหกรรมการการผลิต 507 อัตรา คิดเป็นร้อยละ 31.69 โดยต้องการแรงงานที่จบการศึกษาระดับปริญญาตรีมากที่สุด

อาชีพที่มีความต้องการแรงงานมากที่สุด คืออาชีพช่างเทคนิคและผู้ปฏิบัติงานที่เกี่ยวข้อง 474 อัตรา คิดเป็นร้อยละ 29.63 รองลงมาคือ อาชีพเสมียน เจ้าหน้าที่ และผู้ประกอบวิชาชีพด้านต่าง ๆ จำนวน 298 อัตรา และ 282 อัตรา คิดเป็นร้อยละ 18.63 และร้อยละ 17.63 ตามลำดับ สำหรับตำแหน่งที่นายจ้าง/สถานประกอบการต้องการแรงงานมาก 10 อันดับแรก ได้แก่ พนักงานขายด้านเทคนิค เจ้าหน้าที่การตลาด พนักงานขาย พนักงานธุรการ พนักงานขับรถยนต์ ผู้จัดการฝ่ายขาย เจ้าหน้าที่การเงิน ช่างเขียนแบบ แรงงานด้านการผลิต และพนักงานเร่งรัดหนี้สิน

เมื่อพิจารณาความต้องการแรงงานจำแนกตามระดับการศึกษา พบว่านายจ้างต้องการแรงงานที่จบการศึกษาระดับปริญญาตรีมากที่สุด 496 อัตรา คิดเป็นร้อยละ 31.00 รองลงมาได้แก่ ระดับปวช.-ปวส. 353 อัตรา คิดเป็นร้อยละ 22.07 และระดับประถม-มัธยมศึกษา 261 อัตรา คิดเป็นร้อยละ 16.32 ที่เหลือคือไม่ระบุวุฒิการศึกษา

เมื่อเปรียบเทียบกับช่วงเดียวกันของปีก่อน พบว่ามีความต้องการแรงงานเพิ่มขึ้น ร้อยละ 31.26 และเปรียบเทียบกับเดือนก่อนหน้า พบว่ามีความต้องการแรงงานลดลง ร้อยละ 29.49

แผนภูมิ เปรียบเทียบความต้องการแรงงาน จำแนกตามอุตสาหกรรม เดือนมีนาคม ปี 2553 และปี 2554



หมายเหตุ : รวบรวมจากหนังสือพิมพ์ 8 ฉบับ ได้แก่ กรุงเทพธุรกิจ โพสต์ทูเดย์ มติชน ประชาชาติธุรกิจ ฐานเศรษฐกิจ ผู้จัดการรายสัปดาห์ บางกอกโพสต์ และสมัครด่วน

ภาวะการมีงานทำและอัตราการว่างงาน

จากการสำรวจภาวะการทำงานของประชากร ของสำนักงานสถิติแห่งชาติ เดือนมีนาคม 2554 พบว่าจำนวนผู้มีงานทำเพิ่มขึ้น ส่วนอัตราการว่างงานลดลง เมื่อเปรียบเทียบกับช่วงเดียวกันของปีก่อน ปรากฏรายละเอียดดังนี้

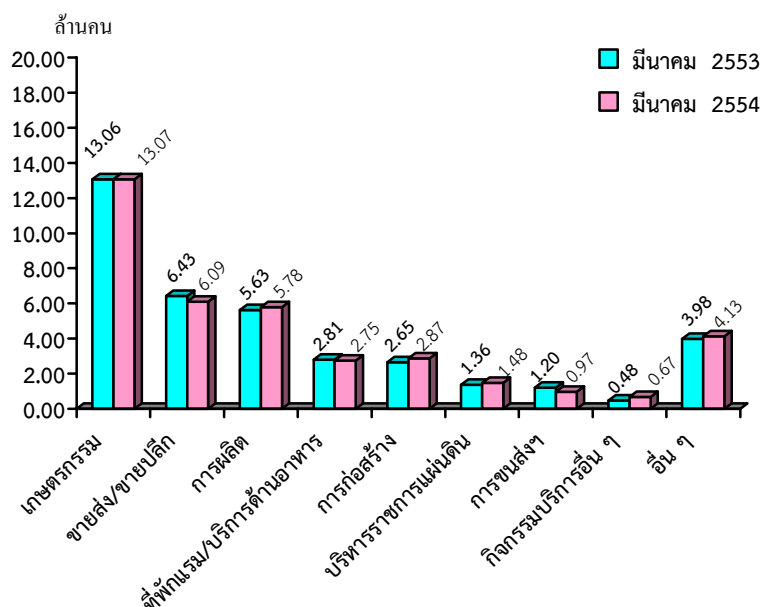
- ◆ ผู้มีงานทำ จำนวน 37.81 ล้านคน เพิ่มขึ้นจากช่วงเดียวกันของปีก่อน 2.1 แสนคน
- ◆ ผู้ว่างงาน จำนวน 2.76 แสนคน ลดลงจากช่วงเดียวกันของปีก่อน 9.2 หมื่นคน
- ◆ อัตราการว่างงาน ร้อยละ 0.7 ลดลงจากช่วงเดียวกันของปีก่อนร้อยละ 0.3

ผู้อยู่ในกำลังแรงงานประมาณ 38.43 ล้านคน ประกอบด้วยผู้มีงานทำ 37.81 ล้านคน คิดเป็นร้อยละ 98.39 ของผู้อยู่ในกำลังแรงงาน ผู้ว่างงาน 2.76 แสนคน คิดเป็นอัตราการว่างงานร้อยละ 0.7 และผู้ที่รอฤดูกาล 3.47 แสนคน คิดเป็นร้อยละ 0.90 ของผู้อยู่ในกำลังแรงงาน

ภาวะการมีงานทำ

ผู้มีงานทำทั้งสิ้น 37.81 ล้านคน เพิ่มขึ้นจากช่วงเดียวกันของปีก่อน 2.1 แสนคน โดยผู้มีงานทำในภาคเกษตรกรรมเพิ่มขึ้น 1 หมื่นคน ส่วนผู้ทำงานนอกภาคเกษตรกรรมลดลง 2 แสนคน ซึ่งเป็นการเพิ่มขึ้นในสาขาการก่อสร้าง 2.2 แสนคน สาขากิจกรรมด้านบริการอื่น ๆ (เช่นกิจกรรมบริการเพื่อเสริมสร้างสุขภาพร่างกาย การบริการซักรีดและซักแห้ง การซ่อมเครื่องใช้ในครัวเรือน) 1.9 แสนคน สาขาการผลิต 1.5 แสนคน และสาขาการบริหารราชการ การป้องกันประเทศ และการประกันสังคม ภาคบังคับ 1.2 แสนคน ยกเว้นสาขาการขายส่ง ขายปลีก ๆ ลดลง 3.4 แสนคน สาขาการขนส่งฯ ลดลง 2.3 แสนคน และสาขาที่พักแรมและบริการด้านอาหารลดลง 6 หมื่นคน

แผนภูมิที่ 1 เปรียบเทียบผู้มีงานทำตามอุตสาหกรรมที่สำคัญ เดือนมีนาคม ปี 2553 และ ปี 2554

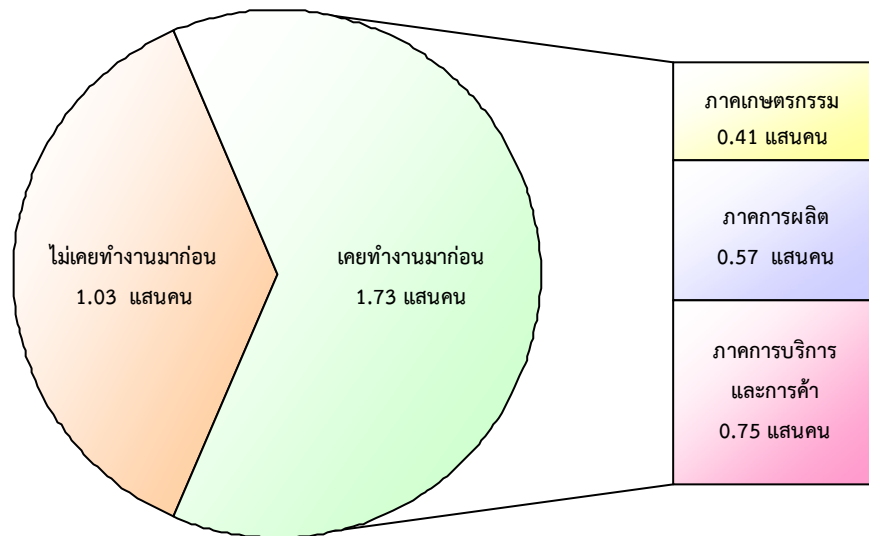


ภาวะการว่างงาน

ผู้ว่างงานทั่วประเทศ 2.76 แสนคน คิดเป็นอัตราการว่างงานร้อยละ 0.7 เมื่อเปรียบเทียบกับช่วงเดียวกันของปีก่อนจำนวนผู้ว่างงานลดลง 9.2 หมื่นคน ส่วนอัตราการว่างงานลดลงร้อยละ 0.3

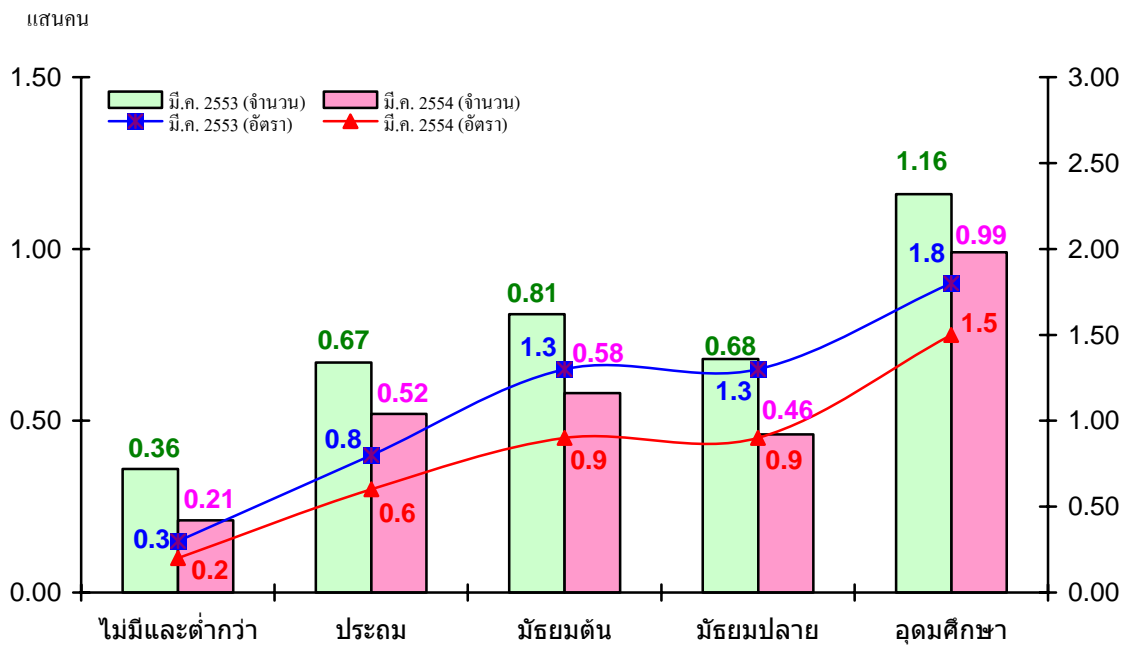
เมื่อพิจารณาผู้ว่างงานจากประสบการณ์การทำงาน พบว่าเป็นผู้ว่างงานที่ไม่เคยทำงานมาก่อนมีจำนวน 1.03 แสนคน และเป็นผู้ว่างงานที่เคยทำงานมาก่อน 1.73 แสนคน โดยเป็นผู้ว่างงานที่มาจากภาคการบริการและการค้า 7.5 หมื่นคน ภาคการผลิต 5.7 หมื่นคน และภาคเกษตรกรรม 4.1 หมื่นคน

แผนภูมิที่ 2 จำนวนผู้ว่างงานตามประสบการณ์การทำงาน เดือนมีนาคม 2554



ระดับการศึกษาที่มีการว่างงานสูงสุดคือผู้ที่จบการศึกษาในระดับอุดมศึกษา จำนวน 9.9 หมื่นคน คิดเป็นร้อยละ 1.5 รองลงมาเป็นระดับมัธยมศึกษาตอนต้น จำนวน 5.8 หมื่นคน คิดเป็นร้อยละ 0.9 ระดับประถมศึกษาจำนวน 5.2 หมื่นคน คิดเป็นร้อยละ 0.6 ระดับมัธยมศึกษาตอนปลายจำนวน 4.6 หมื่นคน คิดเป็นร้อยละ 0.9 และผู้ที่ไม่มีการศึกษาและต่ำกว่าประถมศึกษาจำนวน 2.1 หมื่นคน คิดเป็นร้อยละ 0.2 เมื่อเปรียบเทียบกับช่วงเดียวกันของปีก่อนพบว่าจำนวนผู้ว่างงานลดลงในทุกระดับ โดยระดับมัธยมศึกษาตอนต้นลดลงมากที่สุด 2.3 หมื่นคน รองลงมาได้แก่ระดับมัธยมศึกษาตอนปลาย 2.2 หมื่นคน ระดับอุดมศึกษา 1.7 หมื่นคน และผู้ที่ไม่มีการศึกษาและต่ำกว่าประถมศึกษาและระดับประถมศึกษาลดลงเท่ากันคือ 1.5 หมื่นคน

แผนภูมิที่ 3 เปรียบเทียบจำนวนการว่างงานตามระดับการศึกษาเดือนมีนาคม ปี 2553 และปี 2554



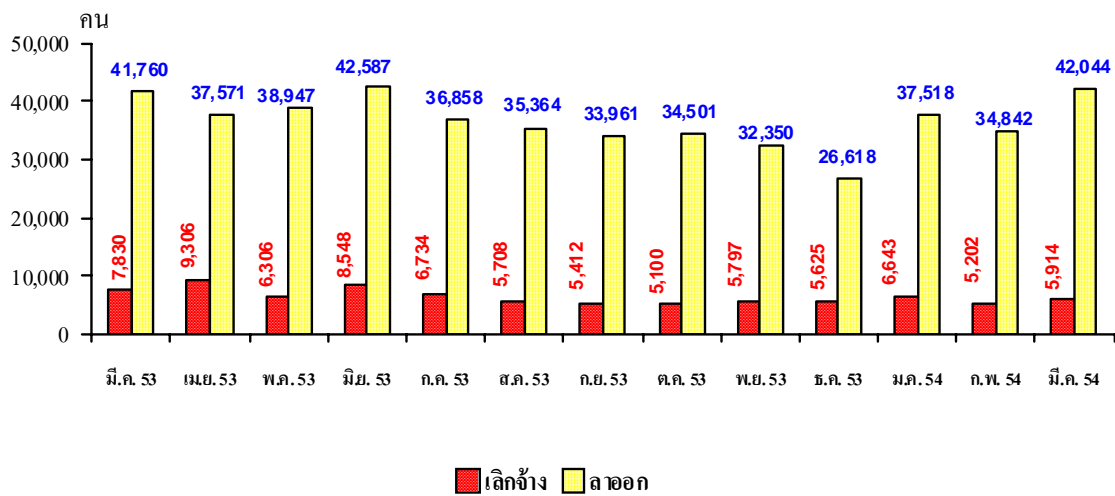
แนวโน้มการว่างงาน

กรมการจัดหางานได้นำข้อมูลที่เกี่ยวข้องมาทำการวิเคราะห์ในเชิงสถิติแล้วปรากฏว่าในเดือนมีนาคม เมษายน และพฤษภาคม 2554 มีผู้ว่างงานประมาณ 3.5 แสนคน 3.7 แสนคน และ 3.7 แสนคน คิดเป็นอัตราการว่างงาน ร้อยละ 1.0 ร้อยละ 1.0 และร้อยละ 1.0 ตามลำดับ

ภาวะการเลิกจ้าง

เดือนมีนาคม 2554 มีจำนวนผู้ประกันตนมาขึ้นทะเบียนขอรับประโยชน์ทดแทนกรณีว่างงานจำนวน 47,958 คน โดยเป็นผู้ลาออก 42,044 คน และผู้ถูกเลิกจ้าง 5,914 คน เมื่อเปรียบเทียบกับเดือนเดียวกันของปีก่อนที่มีผู้ประกันตนมาขึ้นทะเบียนขอรับประโยชน์ทดแทนกรณีว่างงานจำนวน 49,590 คน พบว่าลดลง 1,632 คน คิดเป็นร้อยละ 3.29

แผนภูมิ เปรียบเทียบผู้ประกันตนที่ขึ้นทะเบียนขอรับประโยชน์ทดแทนกรณีว่างงาน จำแนกตามสาเหตุการออกจากงาน เดือนมีนาคม 2553 – มีนาคม 2554

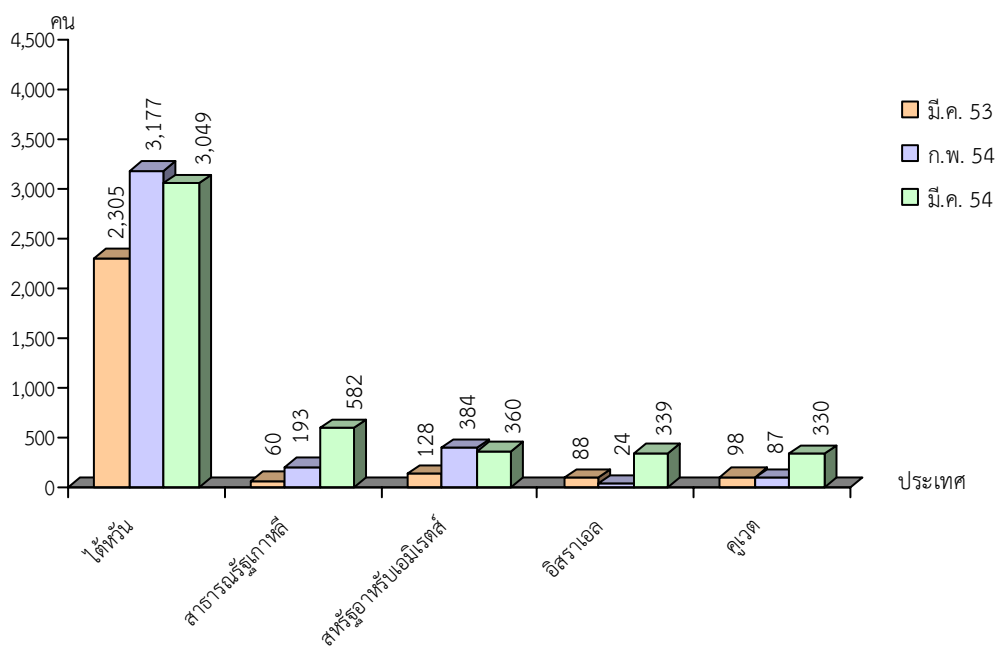


การไปทำงานต่างประเทศ

แรงงานไทยที่ลงทะเบียนแจ้งความประสงค์จะเดินทางไปทำงานต่างประเทศในเดือน มีนาคม 2554 มีจำนวน 14,055 คน โดยเป็นผู้จบการศึกษาระดับมัธยมศึกษามากที่สุด ร้อยละ 49.07 สำหรับประเทศที่ต้องการเดินทางไปทำงานมาก ได้แก่ ไต้หวัน และอิสราเอล ซึ่งเมื่อเปรียบเทียบกับช่วงเดียวกันของปีก่อนและเดือนก่อนหน้า พบว่า ลดลงร้อยละ 4.56 และร้อยละ 1.32 ตามลำดับ

สำหรับแรงงานไทยที่เดินทางไปทำงานต่างประเทศในเดือนมีนาคม 2554 มีจำนวน 6,666 คน ส่วนใหญ่มีภูมิลำเนาอยู่ในภาคตะวันออกเฉียงเหนือ จบการศึกษาระดับประถมศึกษาและมัธยมศึกษา คิดเป็นร้อยละ 85.76 โดยการเดินทางไปทำงานต่างประเทศนี้เป็นการจัดส่งของบริษัทจัดหางาน ร้อยละ 61.37 ส่วนสาขาอาชีพที่เดินทางไปทำงานมากที่สุด ได้แก่ ผู้ปฏิบัติงานโดยใช้ฝีมือ ในธุรกิจต่างๆ ร้อยละ 39.56 รองลงมาได้แก่ ผู้ปฏิบัติงานในโรงงาน ผู้ควบคุมเครื่องจักรและผู้ปฏิบัติงานด้านการประกอบ สำหรับประเทศที่แรงงานเดินทางไปทำงานมากที่สุด ได้แก่ ไต้หวัน ร้อยละ 45.74 เมื่อเปรียบเทียบกับช่วงเดียวกันของปีก่อนและเดือนก่อนหน้า พบว่าเพิ่มขึ้นร้อยละ 30.86 และร้อยละ 7.20 ตามลำดับ

แผนภูมิ แรงงานไทยที่เดินทางไปทำงานต่างประเทศ จำแนกตามประเทศ 5 อันดับแรก



ที่มา : สำนักงานบริหารแรงงานไทยไปต่างประเทศ กรมการจัดหางาน

หมายเหตุ : ข้อมูลไม่รวมแรงงานเก่าที่ได้รับการต่อสัญญาจ้างและแจ้งการเดินทางกลับไปทำงาน (Re-entry)

จะเห็นได้ว่าตลาดแรงงานไทยส่วนใหญ่ยังคงอยู่ในภูมิภาคเอเชีย โดยมีไต้หวัน เป็นตลาดแรงงานหลักซึ่งแรงงานไทยนิยมเดินทางไปทำงานในภาคอุตสาหกรรมและก่อสร้าง ซึ่งผลจากการเดินทางไปทำงานต่างประเทศของแรงงานไทยดังกล่าว ทำให้มีรายได้ส่งกลับในเดือนมีนาคม 2554 จำนวน 5,839 ล้านบาท

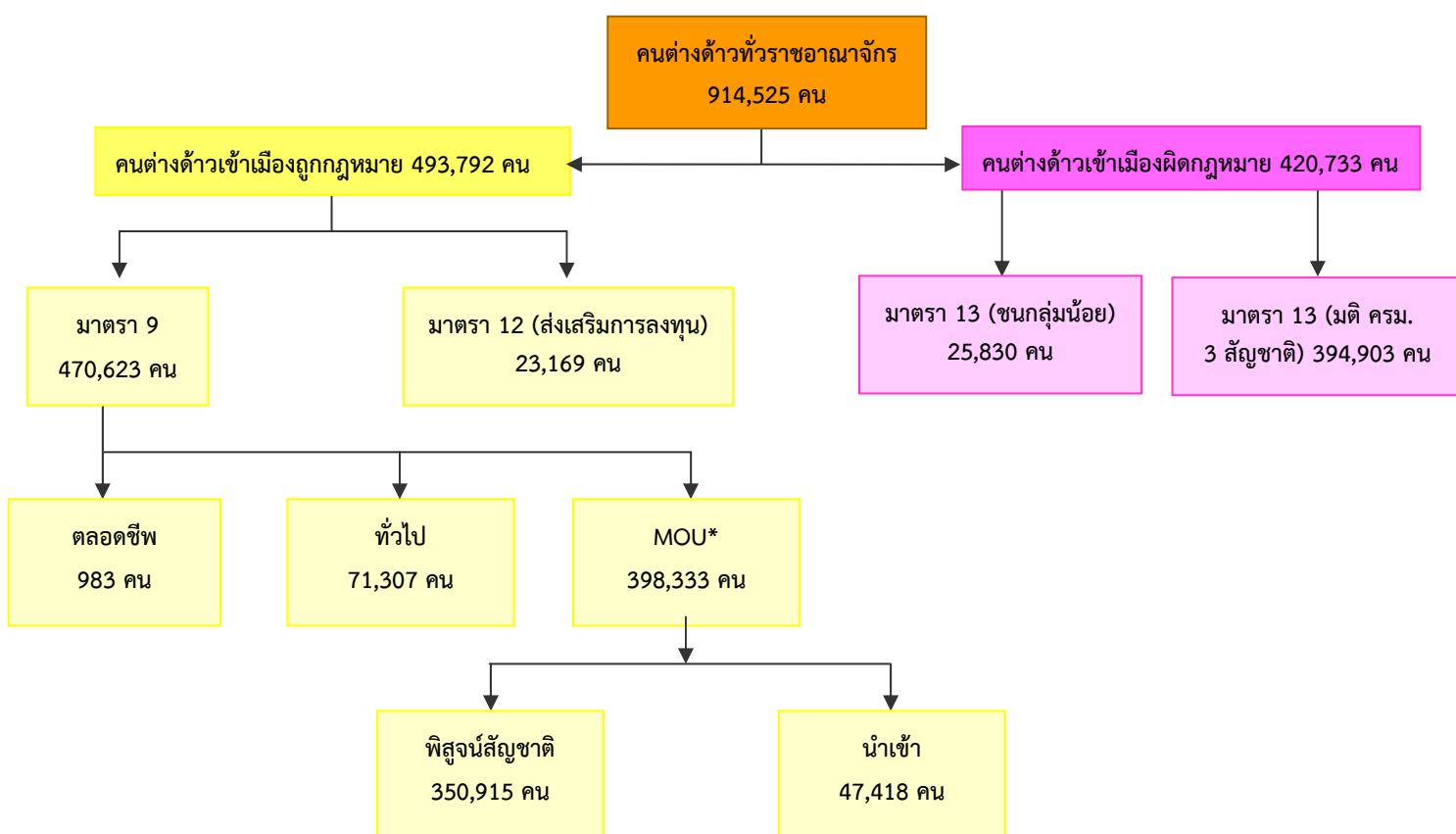
การทำงานของคนต่างด้าว

คนต่างด้าวในประเทศไทย ณ เดือนมีนาคม 2554 มีจำนวนทั้งสิ้น 914,525 คน ลดลงจากช่วงเดียวกันของปีก่อน จำนวน 178,712 คน คิดเป็นร้อยละ 16.35 แต่เพิ่มขึ้นจากเดือนก่อนหน้า จำนวน 148,985 คน คิดเป็นร้อยละ 19.46 ซึ่งเป็นการลดลงในกลุ่มคนต่างด้าวเข้าเมืองผิดกฎหมาย 3 สัญชาติ แต่เพิ่มขึ้นในกลุ่มคนต่างด้าวเข้าเมืองถูกกฎหมายประเภทพินิจอนุญาตสัญชาติและนำเข้า สำหรับคนต่างด้าวในประเทศไทยดังกล่าว ได้มีการจำแนกเป็น 2 กลุ่ม ได้แก่

1. **คนต่างด้าวเข้าเมืองถูกกฎหมาย** มีจำนวน 493,792 คน คิดเป็นร้อยละ 53.99 เมื่อเปรียบเทียบกับช่วงเดียวกันของปีก่อนและเดือนก่อนหน้าเพิ่มขึ้น จำนวน 308,384 คน และ 49,441 คน คิดเป็นร้อยละ 166.33 และร้อยละ 11.13 ตามลำดับ โดยเป็นคนต่างด้าวประเภทตลอดชีพ 983 คน ทั่วไป 71,307 คน MOU* 398,333 คน (พินิจอนุญาตสัญชาติ 350,915 คน และนำเข้า 47,418 คน) และส่งเสริมการลงทุน 23,169 คน

2. **คนต่างด้าวเข้าเมืองผิดกฎหมาย** มีจำนวน 420,733 คน คิดเป็นร้อยละ 46.01 เมื่อเปรียบเทียบกับช่วงเดียวกันของปีก่อนลดลง จำนวน 487,096 คน คิดเป็นร้อยละ 53.66 แต่เพิ่มขึ้นจากเดือนก่อนหน้า จำนวน 99,544 คน คิดเป็นร้อยละ 30.99 ตามลำดับ โดยคนต่างด้าวกลุ่มนี้แบ่งย่อยออกเป็น 2 กลุ่ม ได้แก่ **ชนกลุ่มน้อย** จำนวน 25,830 คน และ**ผู้ที่ได้รับการผ่อนผันให้อยู่ในราชอาณาจักรเป็นการชั่วคราวตามมติคณะรัฐมนตรี** (พม่า ลาว และกัมพูชา) จำนวน 394,903 คน

แผนภูมิที่ 1 จำนวนคนต่างด้าว จำแนกตามลักษณะการเข้าเมืองที่ราชอาณาจักร



หมายเหตุ : * คนต่างด้าวประเภทตลอดชีพ ณ เดือนมกราคม 2554 มีจำนวน 983 คน ผลจากการสำรวจเมื่อวันที่ 23 พฤศจิกายน 2553
 * คนต่างด้าวมาตรา 9 MOU (บันทึกข้อตกลงว่าด้วย การจ้างแรงงานต่างด้าวกับประเทศคู่ภาคี : Memorandum of Understanding) เฉพาะ 3 สัญชาติ ได้แก่ พม่า ลาวและกัมพูชา อนุญาตให้ทำงาน 2 ตำแหน่งคือ คนรับใช้ในบ้านและกรรมกร
 * คนต่างด้าวมาตรา 9 MOU ประเภทพินิจอนุญาตและนำเข้า จากข้อมูลรายงานระบบอิเล็กทรอนิกส์ กองแผนงานและวิชาการ ณ วันที่ 5 เม.ย. 2554

คนต่างด้าวได้รับอนุญาตให้ทำงานใหม่

คนต่างด้าวที่ได้รับอนุญาตให้ทำงานใหม่ เดือนมีนาคม 2554 มีจำนวนทั้งสิ้น 6,920 คน เมื่อเปรียบเทียบกับช่วงเดียวกันของปีก่อนเพิ่มขึ้น จำนวน 2,581 คน คิดเป็นร้อยละ 59.48 แต่ลดลงจากเดือนก่อนหน้า จำนวน 323 คน คิดเป็นร้อยละ -4.46 ตามลำดับ โดยจำแนกตามประเภทการอนุญาตดังนี้

1. ประเภททั่วไป (มาตรา 9) จำนวน 3,289 คน เป็นชาวญี่ปุ่นมากที่สุด 670 คน รองลงมาคือ ฟิลิปปินส์ จีน อังกฤษ และอเมริกัน ส่วนใหญ่เข้ามาทำงานในตำแหน่งผู้จัดการ และผู้บริหาร
2. ประเภทส่งเสริมการลงทุน (มาตรา 12) จำนวน 698 คน เป็นชาวญี่ปุ่นมากที่สุด เข้ามาทำงานในตำแหน่งผู้จัดการ และผู้บริหาร
3. ประเภทชนกลุ่มน้อย (มาตรา 13) จำนวน 2,933 คน ส่วนใหญ่มีสัญชาติไทยใหญ่ทำงานเป็นกรรมกร

ภาวะเศรษฐกิจ

เศรษฐกิจไทยในเดือนมีนาคมโดยรวมขยายตัวจากช่วงเดียวกันของปีก่อน เนื่องจากดัชนีชี้วัดทางเศรษฐกิจที่สำคัญโดยเฉพาะภาคการส่งออกขยายตัวร้อยละ 30.89 ประกอบกับการบริโภคและการลงทุนอยู่ในเกณฑ์ดี โดยมีประเด็นเศรษฐกิจ ดังนี้

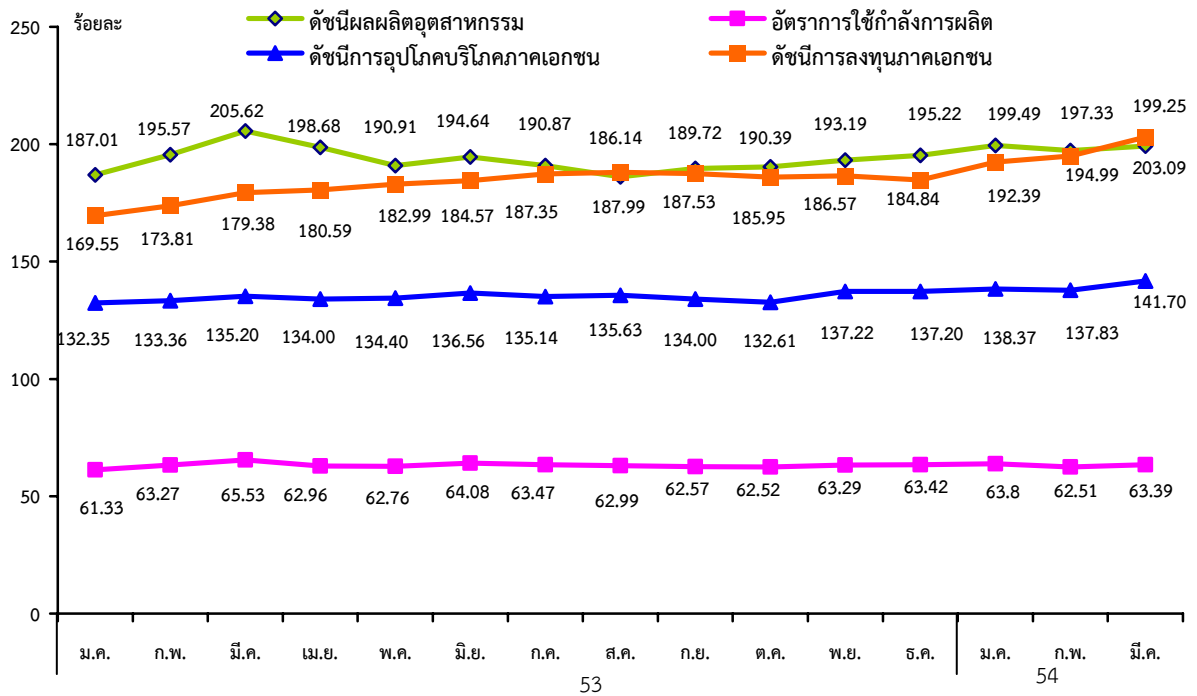
- เศรษฐกิจไทยขยายตัวต่อเนื่องตามการบริโภคและการลงทุนและการส่งออกที่ขยายตัวในเกณฑ์ดี
- การผลิตภาคอุตสาหกรรมหดตัวจากระยะเดียวกันของปีก่อน

เครื่องชี้ภาวะเศรษฐกิจที่สำคัญในเดือนมีนาคม 2554 เปลี่ยนแปลงจากช่วงเดียวกันของปีก่อน โดยในภาคการผลิตพิจารณาจากข้อมูลสำนักงานเศรษฐกิจอุตสาหกรรม พบว่าดัชนีผลผลิตอุตสาหกรรมหดตัวจากช่วงเดียวกันของปีก่อนร้อยละ 3.10 เนื่องจากการลดลงของดัชนีผลิตภัณฑ์การปั่น การทอ และการแต่งสำเร็จสิ่งทอ การผลิตผลิตภัณฑ์ถ่านโค้ก ผลิตภัณฑ์ที่ได้จากการกลั่น การผลิตเครื่องจักรสำนักงาน และเครื่องทำบัญชีและเครื่องคำนวณ เป็นต้น สอดคล้องกับอัตราการใช้จ่ายการผลิตที่ลดลงจากช่วงเดียวกันของปีก่อนร้อยละ 3.27 โดยเป็นการลดลงในหมวดการผลิตผลิตภัณฑ์อาหารและเครื่องดื่ม การปั่น การทอ และการแต่งสำเร็จสิ่งทอ และการผลิตอุปกรณ์และเครื่องอุปกรณ์วิทยุ โทรทัศน์ และการสื่อสาร เป็นต้น สำหรับการลงทุน การบริโภคภาคเอกชน การค้าต่างประเทศ และอัตราเงินเฟ้อเมื่อพิจารณาข้อมูลของธนาคารแห่งประเทศไทย พบว่าดัชนีการลงทุนภาคเอกชนเพิ่มขึ้นจากช่วงเดียวกันของปีก่อน ร้อยละ 4.81 ซึ่งเป็นการเพิ่มขึ้นของปริมาณการจำหน่ายรถยนต์เพื่อการพาณิชย์ในประเทศ การนำเข้าสินค้าทุน ณ ราคาคงที่ ปี 2543 และพื้นที่รับอนุญาตก่อสร้างในเขตเทศบาล เฉลี่ย 12 เดือนย้อนหลัง สำหรับดัชนีการอุปโภคบริโภคภาคเอกชนที่ขยายตัวจากช่วงเดียวกันของปีก่อนร้อยละ 3.35 โดยเป็นการเพิ่มขึ้นของปริมาณการจำหน่ายรถยนต์นั่ง ภาษีมูลค่าเพิ่ม ณ ราคาคงที่ ปี 2543 และปริมาณการใช้ไฟฟ้าประเภทที่อยู่อาศัย เป็นต้น สำหรับการค้าต่างประเทศ พบว่าการส่งออกมีมูลค่า 21,260.61 ล้านดอลลาร์สหรัฐ เพิ่มขึ้นจากช่วงเดียวกันของปีก่อน ร้อยละ 30.89 เนื่องจากการเพิ่มขึ้นของมูลค่าการส่งออกเครื่องจักรและเครื่องจักรกล ยานพาหนะและชิ้นส่วน และเครื่องตัดต่อวงจรไฟฟ้า เป็นต้น การนำเข้า มีมูลค่า 19,180.18 ล้านดอลลาร์สหรัฐ ขยายตัวจากช่วงเดียวกันของปีก่อนร้อยละ 27.17 โดยเป็นการเพิ่มขึ้นของการนำเข้าเชื้อเพลิงและน้ำมันหล่อลื่น ผลิตภัณฑ์แร่และโลหะ และเคมีภัณฑ์และพลาสติก เป็นต้น จากมูลค่าการส่งออกที่มากกว่ามูลค่าการนำเข้า ทำให้ดุลการค้าเกินดุล คิดเป็นมูลค่า 2,080.43 ล้านดอลลาร์สหรัฐ ขณะที่อัตราเงินเฟ้อทั่วไปในเดือนนี้ อยู่ที่ร้อยละ 3.10 ถือได้ว่าเป็นการขยายตัวในระดับที่เหมาะสมกับภาวะเศรษฐกิจของไทย สะท้อนให้เห็นถึงภาวะเศรษฐกิจของไทยที่เติบโตอย่างมีเสถียรภาพตามการบริหารนโยบายเศรษฐกิจที่สำคัญ ๆ ของภาครัฐ เช่น มาตรการช่วยเหลือค่าครองชีพ และการดูแลราคาสินค้าของกระทรวงพาณิชย์ เป็นต้น

การเปลี่ยนแปลงของภาวะเศรษฐกิจดังกล่าวส่งผลกระทบต่อการทำงานของแรงงาน ดังนี้

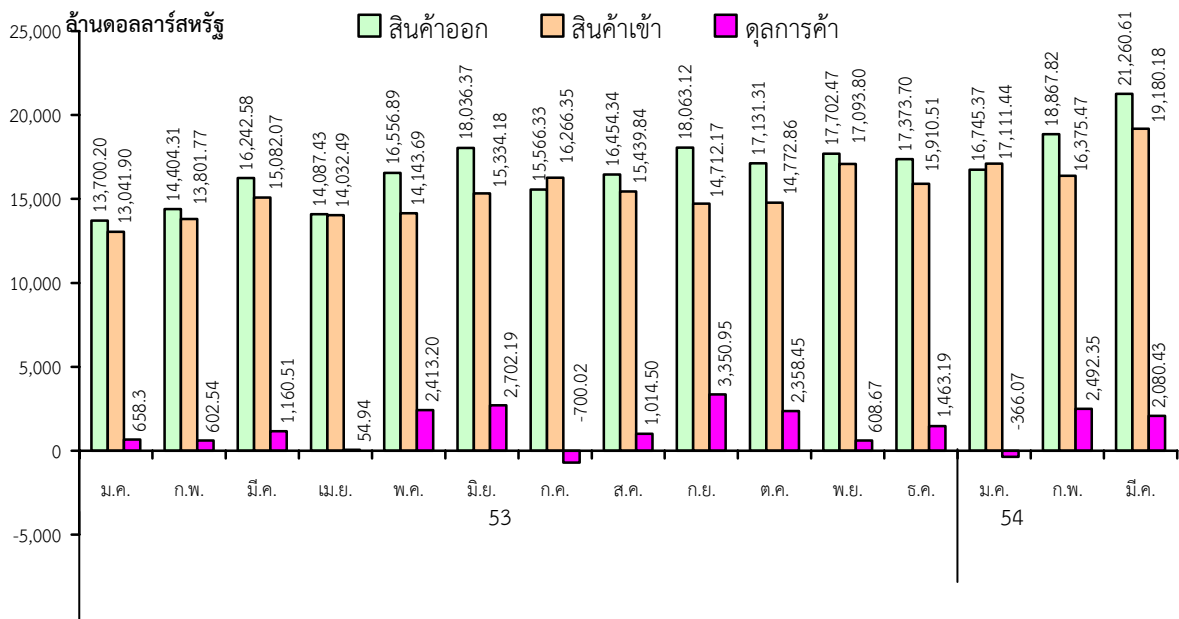
ปัจจัยเสี่ยงต่อภาวะเศรษฐกิจที่ต้องติดตาม	ผลกระทบต่อแรงงาน
<ul style="list-style-type: none">● เหตุการณ์แผ่นดินไหวและสึนามิที่ประเทศญี่ปุ่น● อุทกภัยในภาคใต้	<ul style="list-style-type: none">● กระทบต่อผู้ประกอบการในอุตสาหกรรมยานยนต์ เนื่องจากบริษัทผลิตชิ้นส่วนยานยนต์ในญี่ปุ่นได้รับผลกระทบ ดังนั้นผู้ประกอบการอุตสาหกรรมยานยนต์ในประเทศไทยอาจจะชะลอการผลิตส่งผลให้การจ้างงานใหม่ชะลอลง● ส่งผลกระทบต่อผู้ประกอบการในภาคใต้ทั้งในด้านการท่องเที่ยวและการผลิตเป็นผลให้การจ้างงานใหม่น้อยลง

ดัชนีชี้วัดเศรษฐกิจสำคัญเดือนมกราคม 2553 - มีนาคม 2554



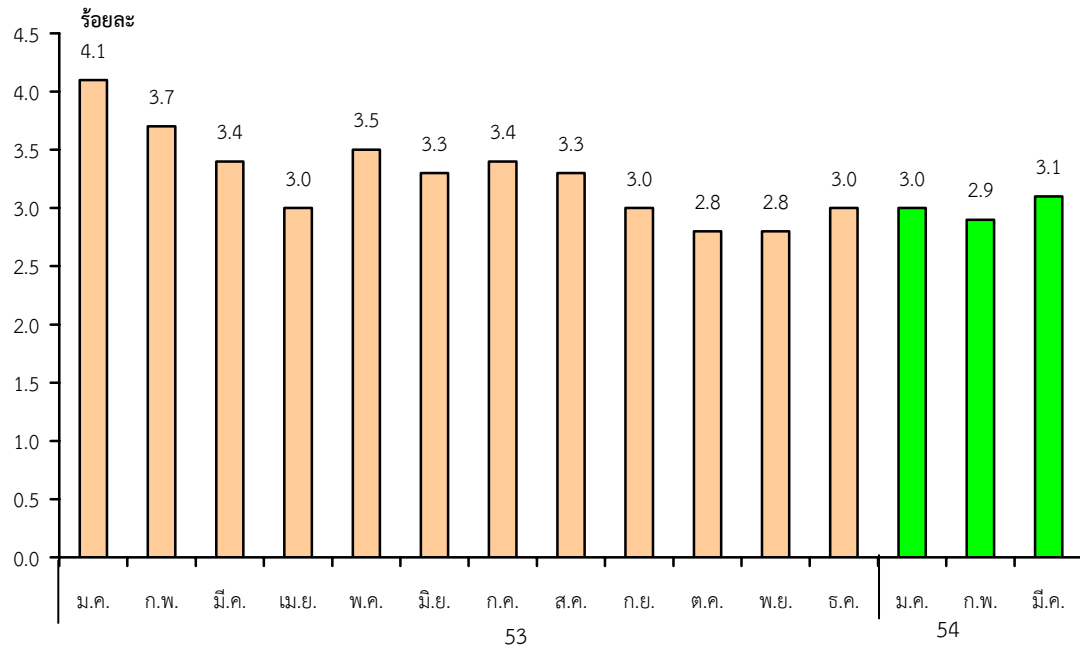
ที่มา : ข้อมูลดัชนีผลผลิตอุตสาหกรรม และอัตราการใช้กำลังการผลิต จากสำนักงานเศรษฐกิจอุตสาหกรรม
ข้อมูลดัชนีการอุปโภคบริโภคภาคเอกชน และดัชนีการลงทุนภาคเอกชน จากธนาคารแห่งประเทศไทย

การค้าระหว่างประเทศของไทยเดือนมกราคม 2553 - มีนาคม 2554



ที่มา : ธนาคารแห่งประเทศไทย

อัตราเงินเฟ้อเดือนมกราคม 2553 - มีนาคม 2554



ที่มา : ธนาคารแห่งประเทศไทย

ก้าวอย่างของแรงงานภาคเกษตรไทยในทศวรรษหน้า

สมพัฒน์ โปชนิกกร

กองวิจัยตลาดแรงงาน กรมการจัดหางาน ได้จัดทำรายงานผลการศึกษาเรื่อง แนวโน้มอาชีพของแรงงานไทยระหว่างปี 2553 – 2557 โดยการนำข้อมูลการสำรวจภาวะการทำงานของประชากรซึ่งสำนักงานสถิติแห่งชาติ ได้ทำการสำรวจตั้งแต่ปี 2544 – 2552 มาวิเคราะห์เพื่อดูว่าอาชีพแต่ละอาชีพมีการเปลี่ยนแปลงอย่างไรในช่วงระหว่างปี 2544 – 2552 ซึ่งผลจากการศึกษาพบว่าอาชีพด้านการเกษตรโดยรวมยังคงเป็นอาชีพที่ต้องการแรงงานมากที่สุด ในขณะที่แรงงานที่ประสงค์จะทำงานในภาคเกษตรโดยเฉพาะการทำกรเกษตรแบบยังชีพ มีแนวโน้มลดลง ทั้งนี้เนื่องจากปัญหาจากภัยธรรมชาติอันเกิดจากสภาวะการเปลี่ยนแปลงของสิ่งแวดล้อมโลก ทำให้ผลผลิตเสียหายและมีรายได้ลดลง มีปัญหาหนี้สินหรือทัศนคติต่ออาชีพการเกษตรเปลี่ยนแปลงไป ทำให้แรงงานภาคเกษตรเคลื่อนย้ายไปสู่ภาคอุตสาหกรรมและภาคบริการมากขึ้น ดังนั้นผลที่จะตามมาก็คือ ในอนาคตอันใกล้ประเทศไทยคงจะตกอยู่ในภาวะการขาดแคลนแรงงานภาคเกษตรอย่างรุนแรง หากยังไม่มี การเปลี่ยนแปลงทัศนคติของแรงงานไทยต่ออาชีพการเกษตร ผู้เขียนจึงขอหยิบยกเอาพัฒนาการของอาชีพทางการเกษตรของไทยมาเป็นแนวทางในการชี้ให้เห็นอนาคตของแรงงานภาคเกษตรในทศวรรษหน้า (2563) เพื่อเป็นแนวทางในการพิจารณาของแรงงานไทยว่าควรจะไปไหนทิศทางใด

เมื่อทั่วโลกต่างได้รับผลกระทบจากความเปลี่ยนแปลงของสภาพภูมิอากาศ ทำให้ผลผลิตทางการเกษตรมีความไม่แน่นอนและมีปริมาณลดลง ทำให้สวนทางกับความต้องการอาหารและพลังงานของโลกซึ่งยังคงเพิ่มขึ้น ประเทศผู้ผลิตสินค้าการเกษตรและอาหารหลายประเทศได้รับผลกระทบรุนแรง สูญเสียความสามารถทางการแข่งขัน ในขณะที่มีอีกหลายประเทศกลับสร้างรายได้เปรียบ เนื่องจากได้รับผลกระทบไม่รุนแรงนัก ประเทศไทยในฐานะที่เป็นผู้ผลิตสินค้าการเกษตรและอาหารที่สำคัญของโลกย่อมไม่อาจนิ่งเฉยต่อสถานการณ์ความเปลี่ยนแปลงดังกล่าว จึงทำให้เกิดความร่วมมือกันอย่างเข้มแข็งระหว่างผู้ประกอบการเกษตรรายใหญ่ กลางและเกษตรกรรายย่อยจะเห็นได้จากเกษตรกรบางกลุ่มพัฒนาและยกระดับไปสู่การเป็นผู้ประกอบการเกษตรด้วยความสามารถในการเข้าถึงแหล่งเงินทุน ความรู้ เทคโนโลยี ทำให้เกิดการบริหารจัดการทั้งด้านการผลิตการตลาดที่มีประสิทธิภาพ เกิดธุรกิจบริการทางการเกษตรทั้งการให้น้ำ ให้อุ๋ย และการบริหารดูแลรักษาพยาบาลสัตว์อย่างแพร่หลาย เกษตรกรขนาดกลางและขนาดย่อยบางกลุ่มมีความร่วมมือกับภาคเอกชนและบริษัทผลิตสินค้าทางการเกษตรตามความต้องการของตลาดในรูปแบบ Contract Farming ท่ามกลางปัญหาสภาพแวดล้อมที่เกิดการพลิกผันภูมิปัญญาท้องถิ่นควบคู่ไปกับเทคโนโลยีสมัยใหม่ที่นำเข้ามาจากต่างประเทศ ในขณะที่เกษตรกรบางกลุ่มรวมตัวกันเพื่อจัดตั้งสหกรณ์หรือวิสาหกิจชุมชน เพื่อสร้างกลไกตลาดที่ลดบทบาทของพ่อค้าคนกลาง นอกจากนี้จากราคาน้ำมันและความต้องการพลังงานที่สูงขึ้น ส่งผลให้พื้นที่เกษตรเพื่อพืชพลังงานขยายตัวรุกกล้าพื้นที่ พืชอาหาร ข้ำเติมให้สถานการณ์ผลผลิตทางการเกษตรที่เป็นพืชอาหารทำให้มีปริมาณลดลง จนกระทั่งกระทบต่อภาคการส่งออกของไทย ส่งผลให้รัฐบาลมีนโยบายที่เน้นการสร้างมูลค่าเพิ่มให้กับสินค้าการเกษตร ทำให้มีการจัดตั้งเศรษฐกิจแปรรูปสินค้าเกษตรในต่างจังหวัดมากขึ้นประกอบกับปัจจุบันภาครัฐมีมาตรการจูงใจการค้าและส่งเสริมการส่งออกสินค้าทางการเกษตรระหว่างประเทศมากขึ้น ทำให้เกษตรกรกลายเป็นอาชีพที่มีความมั่นคงทางรายได้เพิ่มสูงเทียบเท่าคนชั้นกลาง และในสายตาของนักลงทุนรุ่นใหม่สินค้าการเกษตรได้กลายเป็นเครื่องมือการลงทุนที่มีความมั่นคงเช่นเดียวกับทองและน้ำมัน ผู้มีอาชีพ “เกษตรกร” เปลี่ยนเป็น “ผู้ประกอบการเกษตรกร” มากขึ้น มีการปรับเปลี่ยนจากแบบอาชีพการเพาะปลูกแบบดั้งเดิมมาเป็นการบริหารจัดการฟาร์ม โดยการสนับสนุนเงินทุนจากสถาบันการเงินภาครัฐ และจากกระแสความนิยมของการท่องเที่ยวเชิงเกษตรหรือเชิงนิเวศน์ที่เพิ่มสูงขึ้น ส่งผลให้พื้นที่ทางการเกษตรที่มีการบริหารจัดการที่ดี และพื้นที่การเกษตรทฤษฎีใหม่กลายเป็นแหล่งท่องเที่ยวแห่งใหม่ และพัฒนาสู่งานบริการที่ต่อเนื่อง

เป็นอุตสาหกรรมท่องเที่ยวบนฐานของการผลิตอาหาร นอกจากนี้ปัจจุบันภาครัฐและเกษตรกรมีความร่วมมือกันมากขึ้น โดยเกษตรกรมีส่วนร่วมในการกำหนดนโยบายผ่านกลไกของสภาเกษตรกรและองค์กรการเกษตรที่มีความเข้มแข็ง อันเป็นผลมาจากเครือข่ายทางสังคมของเกษตรกร (Social network) ซึ่งภาครัฐมีการสร้างแรงจูงใจในการเข้ามาประกอบอาชีพเกษตรกร เพื่อความมั่นคงทางด้านอาหารของประเทศ อาทิ มีระบบสวัสดิการเกษตรกร มีการจดทะเบียนเกษตรกร ซึ่งทำให้เกษตรกรสามารถเข้าถึงข้อมูล ความรู้และการฝึกอบรม ส่งผลให้อาชีพเกษตรกรกลายเป็นหนึ่งในอาชีพยอดนิยมของคนรุ่นใหม่

แต่อย่างไรก็ตาม ในอนาคตหากความพยายามในการสร้างแรงจูงใจแรงงานรุ่นใหม่ให้เข้ามาสู่ภาคเกษตรกรรมหรือรักษาแรงงานในภาคเกษตรเอาไว้ไม่ได้จนทำให้กำลังแรงงานในภาคเกษตรต้องลดลงไปจนอยู่ในภาวะขาดแคลนก็จะทำให้เกิดอาชีพรับจ้างบริการทางการเกษตรต่างๆ เช่น รับจ้างปลูก รับจ้างฉีดยา และรับจ้างเก็บเกี่ยว เป็นต้น นอกจากนี้ยังมีเกษตรกรอีกส่วนหนึ่งก็จะกลายเป็นเกษตรกรรับจ้างให้กับนักลงทุนรายใหญ่ และชาวต่างชาติที่แสวงหาที่ดินเพื่อผลิตสินค้าทางการเกษตรส่งกลับประเทศของตน ในขณะเดียวกันการเปิดตลาดเสรีของประชาคมเศรษฐกิจ ASEAN จะทำให้เกิดการเคลื่อนย้ายแรงงานต่างด้าวเข้าสู่ภาคการเกษตรมากขึ้น ซึ่งทำให้เกิดปัญหาสังคม ปัญหาสุขภาพและการเรียกร้องสิทธิต่างๆ ตามมา

สุดท้ายการผลิตเพื่อการส่งออกของเกษตรกรรายใหญ่ และชาวต่างชาติที่เข้ามาถือครองที่ดินในประเทศ อาจจะทำให้เกษตรกรรายย่อยไม่สามารถทำการผลิตเพื่อการแข่งขันได้ ทำให้เกิดการปรับเปลี่ยนการผลิตมาเป็นการผลิตเพื่อการบริโภคในครัวเรือน หรือชุมชน ซึ่งก็จะส่งผลให้เกิดการขาดแคลนผลผลิตทางเกษตร ทำให้ราคาสินค้าเกษตรและอาหารสูงขึ้น โดยมีเพียงธุรกิจรายใหญ่นั้นที่จะได้รับประโยชน์ ดังนั้นเพื่อเป็นการช่วยเหลือเกษตรกรรายย่อย ซึ่งเป็นแรงงานกลุ่มใหญ่ของภาคเกษตรกรรมรัฐจึงต้องกำหนดแนวทางในการที่จะช่วยให้เกษตรกรรายย่อยเหล่านี้สามารถประกอบอาชีพอยู่ได้อย่างมีศักยภาพต่อไป