

## สารบัญ

- ❖ ภาวะความต้องการแรงงาน
- ❖ ภาวะการมีงานทำและอัตราการว่างงาน
- ❖ ภาวะการเลิกจ้าง
- ❖ การไปทำงานต่างประเทศ
- ❖ การทำงานของคนต่างด้าว
- ❖ ภาวะเศรษฐกิจ
- ❖ บทความเรื่อง “ผลกระทบจากอัตราค่าจ้างขั้นต่ำปรับขึ้น 40% ไม่ทำให้คนตกงานมากขึ้น  
อย่างที่คิด (2)<sup>†</sup>”

วารสาร สถานการณ์ตลาดแรงงาน ฉบับเดือนกุมภาพันธ์ 2555

ความต้องการแรงงานลดลงร้อยละ 36.43

โดยลดลงมากในอุตสาหกรรมการผลิต อุตสาหกรรมการขนส่ง  
ขายปลีก และที่พักแรม/บริการด้านอาหาร สำหรับอัตราการว่างงาน  
ยังคงอยู่ในเกณฑ์ต่ำ

## บทบรรณาธิการ

สถานการณ์ตลาดแรงงานเดือนมกราคม 2555 ปรากฏว่าความต้องการแรงงานโดยรวมลดลง ร้อยละ 36.43 โดยลดลงในทุกอุตสาหกรรม ยกเว้นอุตสาหกรรมการทำเหมืองแร่ และเหมืองหินที่มีจำนวนเพิ่มขึ้น โดยอุตสาหกรรมที่ความต้องการแรงงานลดลงมากที่สุด คือ อุตสาหกรรมการผลิต และอุตสาหกรรม การขายส่ง ขายปลีก สำหรับดัชนีการลงทุนภาคเอกชนขยายตัว ร้อยละ 7.98 ในขณะที่ดัชนีผลผลิต อุตสาหกรรม และอัตราการใช้จ่ายกำลังการผลิตขยายตัว ร้อยละ 22.11 และร้อยละ 14.61 ตามลำดับ ส่วนการส่งออก ลดลงร้อยละ 6.08 และการนำเข้าลดลงร้อยละ 2.51 ผู้ประกันตนซึ่งมาขึ้นทะเบียนขอรับประโยชน์ทดแทนกรณีว่างงานเพิ่มขึ้น ร้อยละ 17.79 โดยอัตราการว่างงานในเดือนมกราคม 2555 ตามผลการสำรวจของสำนักงาน สถิติแห่งชาติ พบว่า ยังอยู่ในเกณฑ์ต่ำ ร้อยละ 0.8

นอกจากนี้ มีบทความเรื่อง “ผลกระทบจากอัตราค่าจ้างขั้นต่ำปรับขึ้น 40 % ไม่ทำให้คนตก งานมากขึ้นอย่างที่คิด (2)<sup>†</sup>” โปรดติดตามรายละเอียดได้ในฉบับ และสามารถติดตามสถานการณ์ตลาดแรงงาน ฉบับก่อนหน้าและบทความต่างๆ ได้จาก <http://lmi.doe.go.th>

กองบรรณาธิการ

## ภาวะความต้องการแรงงาน

ความต้องการแรงงานผ่านบริการจัดหางานโดยรัฐ มีตำแหน่งงานรองรับ ณ เดือนมกราคม 2555 จำนวน 137,766 อัตรา อุตสาหกรรมการผลิตต้องการแรงงานมากที่สุด  
ความต้องการแรงงานผ่านหนังสือพิมพ์ตลอดเดือนมกราคม 2555 มีจำนวน 5,037 อัตรา โดยความต้องการแรงงานทั้ง 2 แหล่ง ต้องการผู้ที่จบการศึกษาระดับปวช. - ปวส./อนุปริญญาและ ประถม-มัธยมมากที่สุด

### ความต้องการแรงงานผ่านบริการจัดหางานโดยรัฐ

กรมการจัดหางานได้รับแจ้งความต้องการแรงงาน (ตำแหน่งงานว่างสะสม) จากนายจ้าง/สถานประกอบการ ณ เดือนมกราคม 2555 จำนวน 137,766 อัตรา มีผู้มาสมัครงาน 42,417 คน และบรรจุงานได้ 25,837 คน

อุตสาหกรรมที่มีความต้องการแรงงานมากที่สุด ได้แก่ อุตสาหกรรมการผลิต 61,963 อัตรา รองลงมาคือ การขายส่ง การขายปลีก ซ่อมแซมยานยนต์ และจักรยานยนต์ 26,927 อัตรา กิจกรรมการบริหารและบริการสนับสนุน 14,045 อัตรา ที่พักแรมและบริการด้านอาหาร 8,476 อัตรา ข้อมูลข่าวสารและการสื่อสาร 4,860 อัตรา

อาชีพที่มีความต้องการแรงงานมากที่สุดคือ อาชีพงานพื้นฐาน (แรงงานบรรจุผลิตภัณฑ์, แรงงานด้านการประกอบ) 53,768 อัตรา รองลงมาคือ พนักงานบริการ พนักงานขาย 25,707 อัตรา เสมียน เจ้าหน้าที่ 17,164 อัตรา ช่างเทคนิค 11,526 อัตรา ผู้ปฏิบัติงานโดยใช้ฝีมือ 11,038 อัตรา

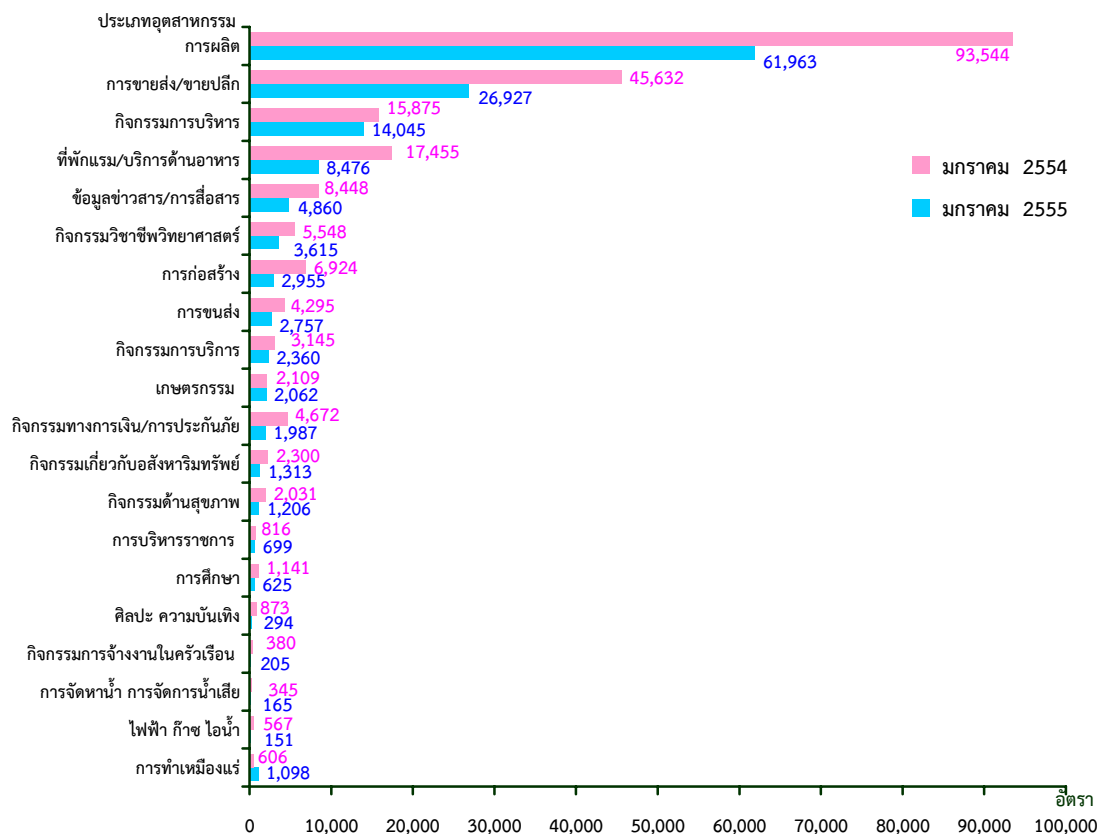
### ตำแหน่งที่นายจ้าง/สถานประกอบการต้องการแรงงานมาก 10 อันดับแรก

1. แรงงานบรรจุผลิตภัณฑ์
2. แรงงานด้านการประกอบ
3. พนักงานขาย
4. ผู้ให้บริการด้านการป้องกันภัย
5. เจ้าหน้าที่สำนักงาน
6. ผู้ขับรถยนต์ รถรับจ้าง และรถตู้
7. เจ้าหน้าที่คลังสินค้า
8. ตัวแทนฝ่ายขายด้านเทคนิคและการค้า
9. ผู้ควบคุมเครื่องเย็บ เครื่องปัก ช่างเย็บ ช่างปักด้วยเครื่องจักร
10. แม่บ้าน

ความต้องการแรงงานส่วนใหญ่อยู่ในภาคกลาง กรุงเทพมหานครและปริมณฑล ร้อยละ 68.09 รองลงมาคือ ภาคตะวันออกเฉียงเหนือ ร้อยละ 16.71 ภาคเหนือ ร้อยละ 8.76 และภาคใต้ ร้อยละ 6.44

เมื่อเปรียบเทียบกับช่วงเดียวกันของปีก่อนที่มีความต้องการแรงงาน 216,706 อัตรา และเดือนก่อนหน้าที่มีความต้องการแรงงาน 138,702 อัตรา พบว่าลดลง 78,940 อัตรา และ 936 อัตรา คิดเป็นร้อยละ 36.43 และร้อยละ 0.68 โดยความต้องการแรงงานลดลงจากช่วงเดียวกันของปีก่อนในทุกอุตสาหกรรม ยกเว้นอุตสาหกรรมการทำเหมืองแร่ และเหมืองหินที่มีจำนวนเพิ่มขึ้น

แผนภูมิที่ 1 เปรียบเทียบความต้องการแรงงาน จำแนกตามอุตสาหกรรม เดือนมกราคม ปี 2554 และ ปี 2555



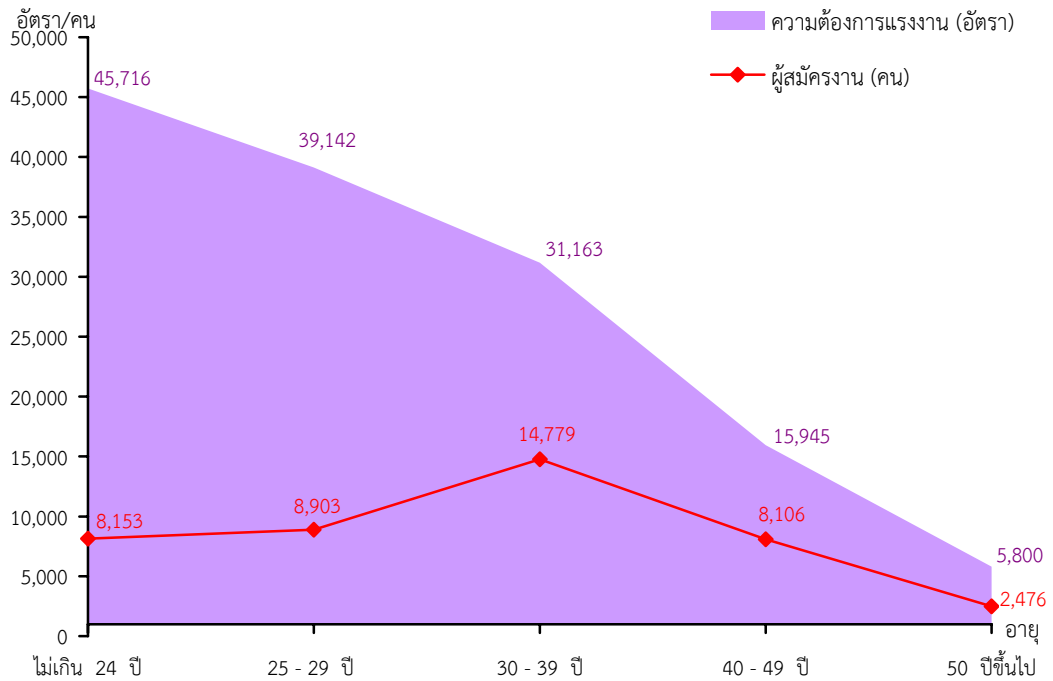
### ผู้สมัครงาน

ผู้สมัครงานจำนวน 42,417 คน เป็นผู้จบการศึกษาระดับมัธยมศึกษามากที่สุด คิดเป็นร้อยละ 43.41 รองลงมาคือ ประถมศึกษาและต่ำกว่า ร้อยละ 22.60 ปริญญาตรีและสูงกว่า ร้อยละ 17.03 และปวช. - ปวส./อนุปริญญา ร้อยละ 16.96

พิจารณาตามช่วงอายุ พบว่าผู้มาสมัครงานที่มีอายุระหว่าง 30 - 39 ปีมากที่สุด คิดเป็นร้อยละ 34.84 รองลงมาคือ อายุระหว่าง 25 - 29 ปี ร้อยละ 20.99 อายุไม่เกิน 24 ปี ร้อยละ 19.22

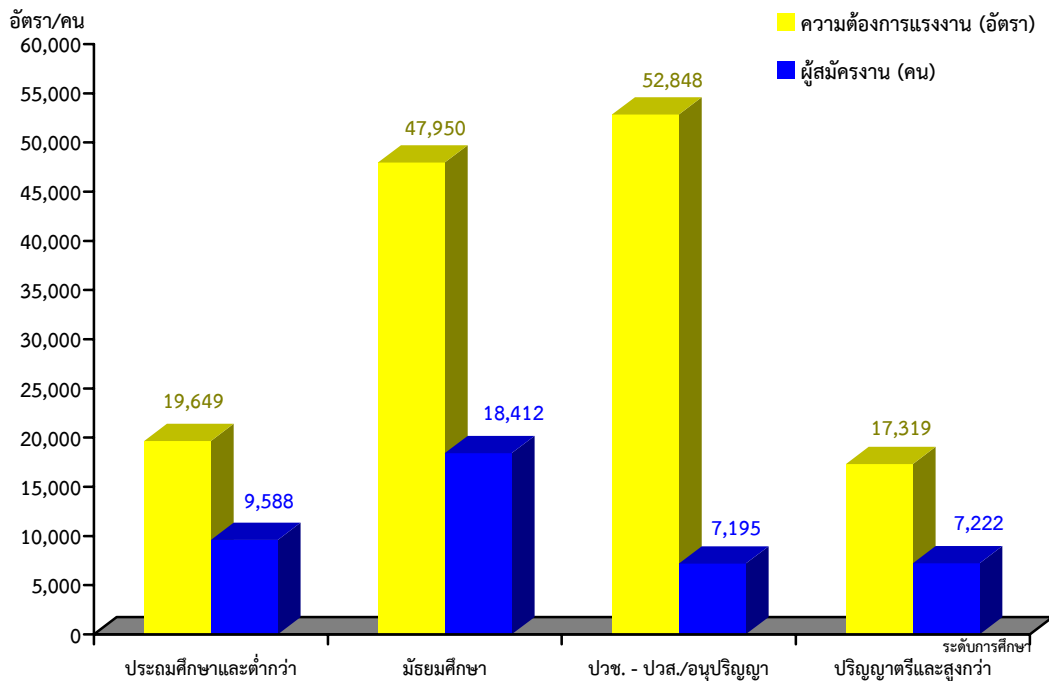
เมื่อเปรียบเทียบกับช่วงเดียวกันของปีก่อนที่มีผู้สมัครงาน 36,931 คน และเดือนก่อนหน้าที่มีผู้สมัครงาน 40,473 คน พบว่าเพิ่มขึ้น 5,486 อัตรา และ 1,944 อัตรา คิดเป็นร้อยละ 14.86 และร้อยละ 4.81 ตามลำดับ

แผนภูมิที่ 2 เปรียบเทียบความต้องการแรงงาน และผู้สมัครงาน จำแนกตามช่วงอายุ เดือนมกราคม 2555



เมื่อเปรียบเทียบความต้องการแรงงานกับผู้สมัครงานตามช่วงอายุ พบว่าความต้องการแรงงานที่มีอายุไม่เกิน 24 ปี อายุระหว่าง 25 - 29 ปี มีจำนวนมากกว่าผู้สมัครงานประมาณ 4 - 6 เท่า ในขณะที่ความต้องการแรงงานในช่วงอายุอื่นมีจำนวนมากกว่าผู้สมัครงานประมาณ 1 - 2 เท่า

แผนภูมิที่ 3 เปรียบเทียบความต้องการแรงงาน และผู้สมัครงาน จำแนกตามระดับการศึกษา เดือนมกราคม 2555



เมื่อเปรียบเทียบความต้องการแรงงานกับผู้สมัครงานจำแนกตามระดับการศึกษา พบว่า ความต้องการแรงงานที่มีการศึกษาระดับปวช. - ปวส./อนุปริญญา มีจำนวนมากกว่าผู้สมัครงานประมาณ 7 เท่า ในขณะที่ความต้องการแรงงานในระดับประถมศึกษาและต่ำกว่า ระดับมัธยมศึกษา ระดับปริญญาตรีและสูงกว่า มีจำนวนมากกว่าผู้สมัครงานประมาณ 2 - 3 เท่า

หากพิจารณาระหว่างการบรรจุงานกับตำแหน่งงานว่าง พบว่า ตำแหน่งงานที่ยังไม่ได้รับการบรรจุ มีจำนวน 111,929 อัตรา ส่วนใหญ่เป็นตำแหน่งที่ต้องการผู้สำเร็จการศึกษาระดับปวช. - ปวส./อนุปริญญา โดยตำแหน่งที่ไม่ได้รับการบรรจุ ได้แก่ แรงงานบรรจุผลิตภัณฑ์ แรงงานด้านการประกอบ พนักงานขาย

## ความต้องการแรงงานที่นายจ้างประกาศรับสมัครทางหนังสือพิมพ์

ความต้องการแรงงานที่นายจ้าง/สถานประกอบการประกาศรับสมัครงานผ่านหนังสือพิมพ์ เดือนมกราคม 2555 มีสถานประกอบการ 42 แห่ง ต้องการแรงงาน 5,037 อัตรา

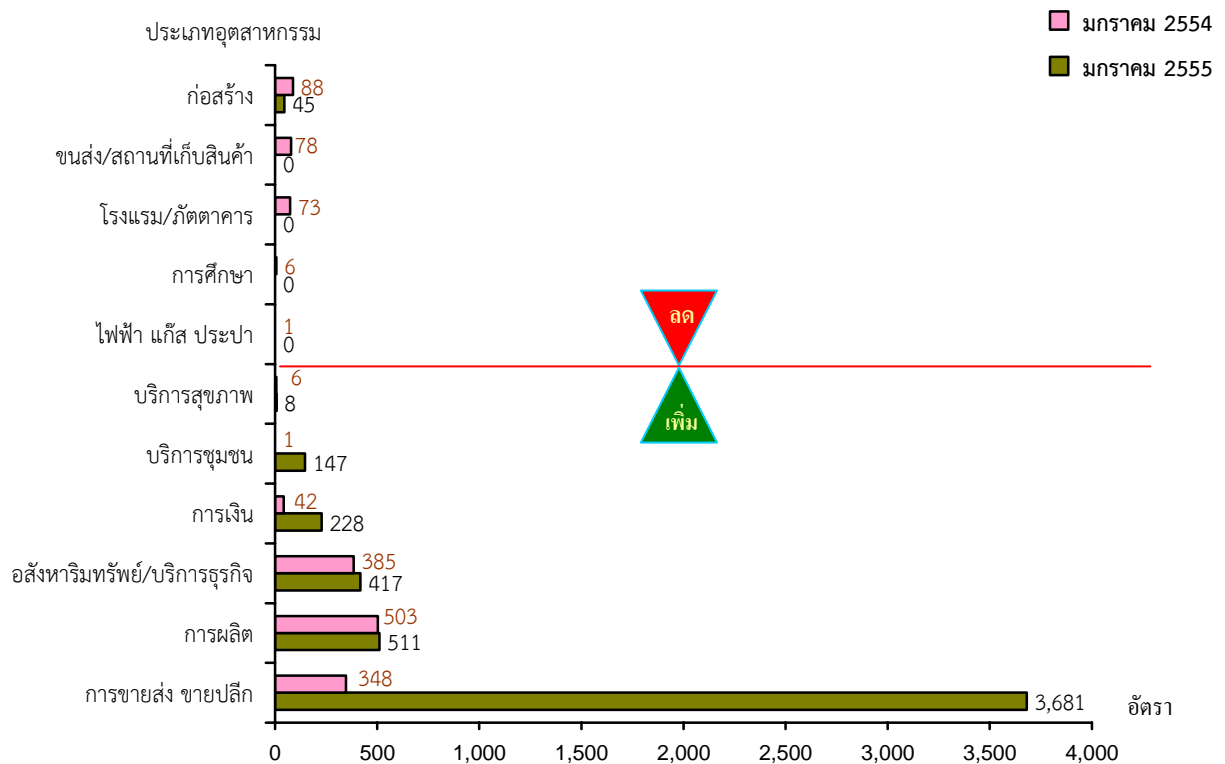
อุตสาหกรรมที่ต้องการแรงงานมากที่สุด คือ อุตสาหกรรมการขายส่ง การขายปลีก การซ่อมแซม ยานยนต์ จักรยานยนต์ ของใช้ส่วนบุคคลและของใช้ในครัวเรือน 3,681 อัตรา คิดเป็นร้อยละ 73.08 โดยต้องการแรงงานที่จบการศึกษาระดับประถม-มัธยมศึกษามากที่สุด

อาชีพที่มีความต้องการแรงงานมากที่สุด คือ อาชีพพนักงานบริการ พนักงานขายในร้านค้า และตลาด 1,877 อัตรา คิดเป็นร้อยละ 37.27 รองลงมาคือ อาชีพผู้บริหาร ผู้จัดการ และช่างเทคนิคและ ผู้ปฏิบัติงานที่เกี่ยวข้องจำนวน 1,009 อัตรา และ 952 อัตรา คิดเป็นร้อยละ 20.04 และร้อยละ 18.90 ตามลำดับ สำหรับตำแหน่งที่นายจ้าง/สถานประกอบการต้องการแรงงานมาก 10 อันดับแรก ได้แก่ พนักงานขาย ผู้จัดการฝ่ายฝึกอบรม พนักงานขายด้านเทคนิค พนักงานเร่งรัดหนี้สิน พนักงานรับโทรศัพท์ แรงงานด้านการผลิต คนงานทำความสะอาด ผู้จัดการแผนกห้องอาหาร เจ้าหน้าที่คลังสินค้า และ แคชเชียร์

เมื่อพิจารณาความต้องการแรงงานจำแนกตามระดับการศึกษา พบว่า นายจ้างต้องการแรงงานที่จบการศึกษาระดับประถม-มัธยมศึกษามากที่สุด 1,917 อัตรา คิดเป็นร้อยละ 38.06 รองลงมาได้แก่ ระดับปริญญาตรีและสูงกว่า 1,706 อัตรา คิดเป็นร้อยละ 33.87 และปวช.-ปวส. 679 อัตรา คิดเป็นร้อยละ 13.48 ที่เหลือคือไม่ระบุวุฒิการศึกษา

เมื่อเปรียบเทียบกับช่วงเดียวกันของปีก่อนและเดือนก่อนหน้า พบว่า มีความต้องการแรงงานเพิ่มขึ้น ร้อยละ 229.00 และร้อยละ 111.91

แผนภูมิ เปรียบเทียบความต้องการแรงงาน จำแนกตามอุตสาหกรรม เดือนมกราคม ปี 2554 และปี 2555



หมายเหตุ : รวบรวมจากหนังสือพิมพ์ 8 ฉบับ ได้แก่ กรุงเทพธุรกิจ โปสทูเดย์ มติชน ประชาชาติธุรกิจ ฐานเศรษฐกิจ ผู้จัดการรายสัปดาห์ บางกอกโพสต์ และสมัครด่วน



## ภาวะการมีงานทำและอัตราการว่างงาน

จากการสำรวจภาวะการทำงานของประชากร ของสำนักงานสถิติแห่งชาติ เดือนมกราคม 2555 พบว่าจำนวนผู้มีงานทำเพิ่มขึ้น ส่วนอัตราการว่างงานลดลงเมื่อเปรียบเทียบกับช่วงเดียวกันของปีก่อน ปรากฏรายละเอียดดังนี้

- ◆ **ผู้มีงานทำ** จำนวน 39.92 ล้านคน เพิ่มขึ้นจากช่วงเดียวกันของปีก่อน 0.50 ล้านคน
- ◆ **ผู้ว่างงาน** จำนวน 0.32 แสนคน ลดลงจากช่วงเดียวกันของปีก่อน 0.05 แสนคน
- ◆ **อัตราการว่างงาน** ร้อยละ 0.8 ลดลงจากช่วงเดียวกันของปีก่อนร้อยละ 0.2

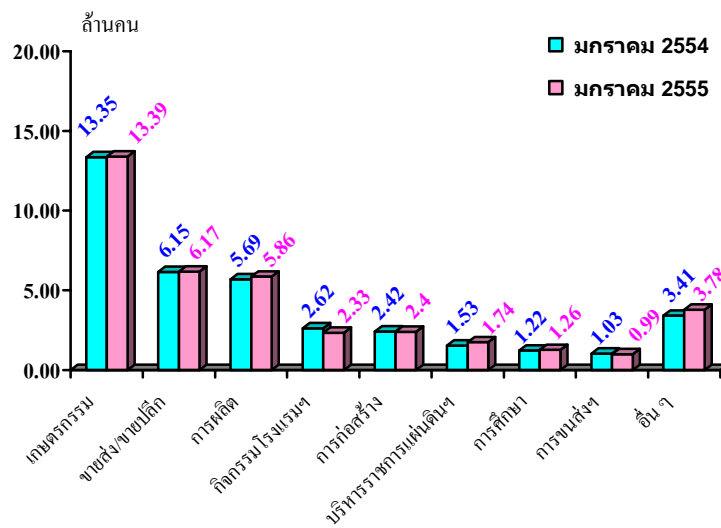
ผู้อยู่ในกำลังแรงงานหรือผู้ที่พร้อมจะทำงานประมาณ 38.62 ล้านคน ประกอบด้วยผู้มีงานทำ 37.92 ล้านคน คิดเป็นร้อยละ 98.19 ของผู้อยู่ในกำลังแรงงาน ผู้ว่างงาน 0.32 แสนคน คิดเป็นอัตราการว่างงานร้อยละ 0.8 และผู้ที่รอฤดูกาล 0.38 แสนคน คิดเป็นร้อยละ 0.98 ของผู้อยู่ในกำลังแรงงาน

### ภาวะการมีงานทำ

ผู้มีงานทำทั้งสิ้น 37.92 ล้านคน โดยเป็นการทำงานในอุตสาหกรรมการขายส่ง และการขายปลีก การซ่อมยานยนต์และรถจักรยานยนต์ มากที่สุด 6.17 ล้านคน คิดเป็นร้อยละ 16.27 ของผู้มีงานทำรวม รองลงมา เป็นอุตสาหกรรมการผลิต 5.86 ล้านคน คิดเป็นร้อยละ 15.45 อุตสาหกรรมก่อสร้าง 2.40 ล้านคน คิดเป็นร้อยละ 6.33 อุตสาหกรรมที่พักแรมและบริการด้านอาหาร 2.33 แสนคน คิดเป็นร้อยละ 6.15 การบริหารราชการ การป้องกันประเทศและการสังคมภาคบังคับ 1.74 แสนคน คิดเป็นร้อยละ 4.59 ที่เหลืออยู่ในอุตสาหกรรมอื่นๆ

เมื่อเปรียบเทียบกับช่วงเดียวกันของปีก่อน พบว่า เพิ่มขึ้น 5.0 แสนคน โดยผู้มีงานทำในภาคเกษตรกรรมเพิ่มขึ้น 4.0 หมื่นคน และนอกภาคเกษตรกรรมเพิ่มขึ้น 4.6 แสนคน ในจำนวนนี้เป็น การเพิ่มขึ้นในสาขาการบริหารราชการ การป้องกันประเทศและการประกันสังคมภาคบังคับมากที่สุด 2.1 แสนคน รองลงมา เป็นสาขาการผลิต 1.7 แสนคน สาขากิจกรรมด้านสุขภาพและงานสังคมสงเคราะห์ เพิ่มขึ้น 9 หมื่นคน สาขากิจกรรมทางการเงินและการประกันภัย 7 หมื่นคน สาขากิจกรรมบริการด้านอื่นๆ เช่นกิจกรรมบริการเพื่อสร้างเสริมสุขภาพร่างกาย การดูแลสัตว์เลี้ยง การบริการซักรีดและซักแห้ง เป็นต้น 6 หมื่นคน สาขา กิจกรรมอสังหาริมทรัพย์ 5 หมื่นคน สาขาการศึกษา 4 หมื่นคน และสาขาขายส่ง ขายปลีก การซ่อมแซมยานยนต์ และรถจักรยานยนต์ 2 หมื่นคน ส่วนสาขาที่ลดลงเป็นสาขาที่พักแรมและบริการด้านอาหารลดลง 2.9 แสนคน สาขาการขนส่ง และสถานที่เก็บสินค้าลดลง 4 หมื่นคน และสาขาการก่อสร้าง ลดลง 2 หมื่นคน ที่เหลือกระจายอยู่ในสาขาอื่น ๆ

แผนภูมิที่ 1 เปรียบเทียบผู้มีงานทำตามอุตสาหกรรมที่สำคัญ เดือนมกราคม ปี 2554 และ ปี 2555

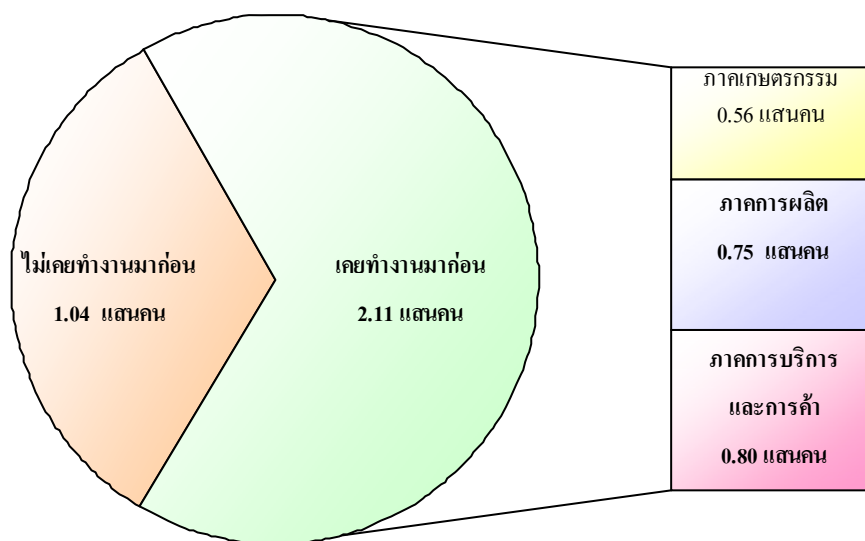


### ภาวะการว่างงาน

ผู้ว่างงานทั่วประเทศ 3.15 แสนคน คิดเป็นอัตราการว่างงานร้อยละ 0.8 เมื่อเปรียบเทียบกับช่วงเดียวกันของปีก่อนจำนวนผู้ว่างงานลดลง 5.9 หมื่นคน ส่วนอัตราการว่างงานลดลงร้อยละ 0.2

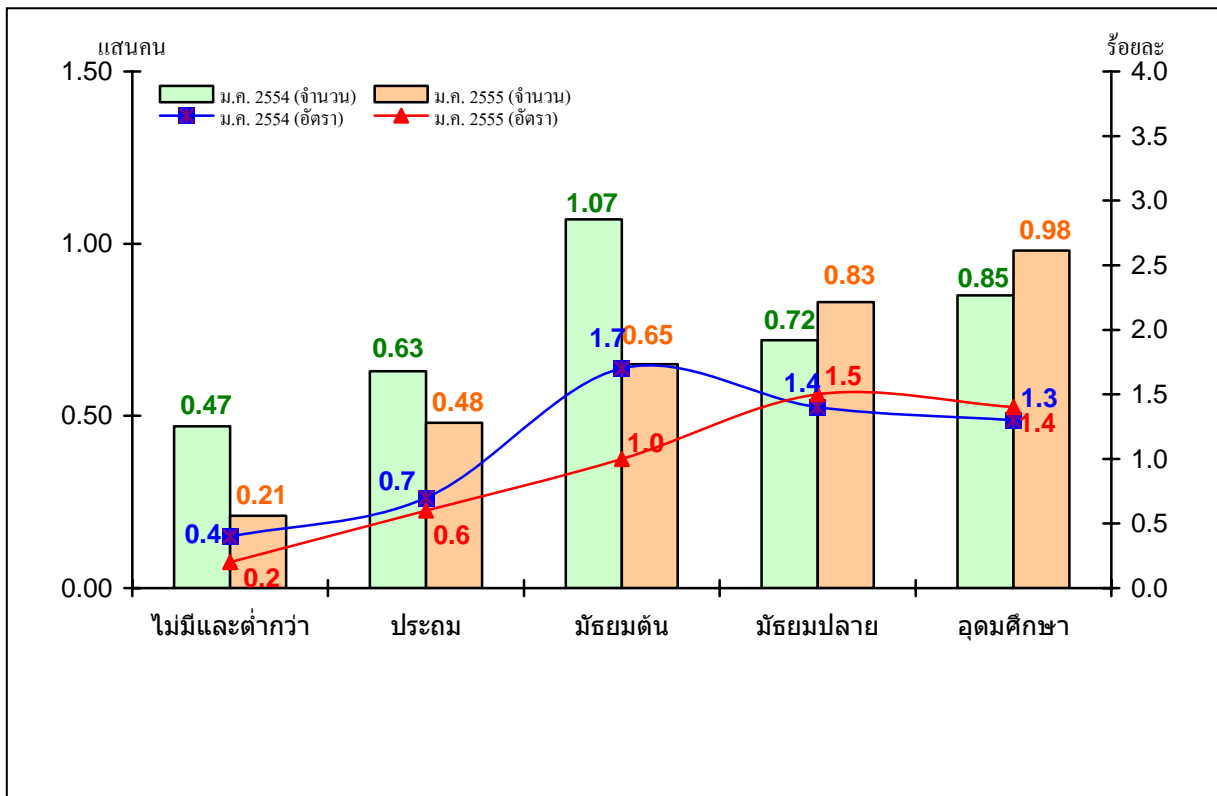
เมื่อพิจารณาผู้ว่างงานจากประสบการณ์การทำงาน พบว่า เป็นผู้ว่างงานที่ไม่เคยทำงานมาก่อนมีจำนวน 1.04 แสนคน และเป็นผู้ว่างงานที่เคยทำงานมาก่อน 2.11 แสนคน โดยเป็นผู้ว่างงานที่มาจากภาคการบริการและการค้า 8 หมื่น ภาคการผลิต 7.5 หมื่นคน และภาคเกษตรกรรม 5.6 หมื่นคน

แผนภูมิที่ 2 จำนวนผู้ว่างงานตามประสบการณ์การทำงาน เดือนมกราคม 2555



ระดับการศึกษาที่มีการว่างงานสูงสุดคือผู้ที่จบการศึกษาในระดับอุดมศึกษา จำนวน 9.8 หมื่นคน รองลงมาเป็นระดับมัธยมศึกษาตอนปลาย จำนวน 8.3 หมื่นคน ระดับมัธยมศึกษาตอนต้น จำนวน 6.5 หมื่นคน ระดับประถมศึกษา 4.8 หมื่นคน และผู้ที่ไม่มีการศึกษาและต่ำกว่าประถมศึกษา จำนวน 2.1 หมื่นคน เมื่อเปรียบเทียบกับช่วงเดียวกันของปีก่อน พบว่าจำนวนผู้ว่างงานลดลงเกือบทุกระดับ การศึกษา โดยระดับมัธยมศึกษาตอนต้นลดลงมากที่สุด 4.2 หมื่นคน รองลงมาคือ ผู้ที่ไม่มีการศึกษาและต่ำกว่าประถมศึกษาลดลง 2.6 หมื่นคน และระดับประถมศึกษาลดลง 1.5 หมื่นคน ส่วนระดับอุดมศึกษา มีจำนวนผู้ว่างงานเพิ่มขึ้น 1.3 หมื่นคน และระดับมัธยมศึกษาตอนปลายเพิ่มขึ้น 1.1 หมื่นคน

**แผนภูมิที่ 3** เปรียบเทียบจำนวนผู้ว่างงานและอัตราการว่างงานตามระดับการศึกษา เดือนมกราคม ปี 2554 และปี 2555



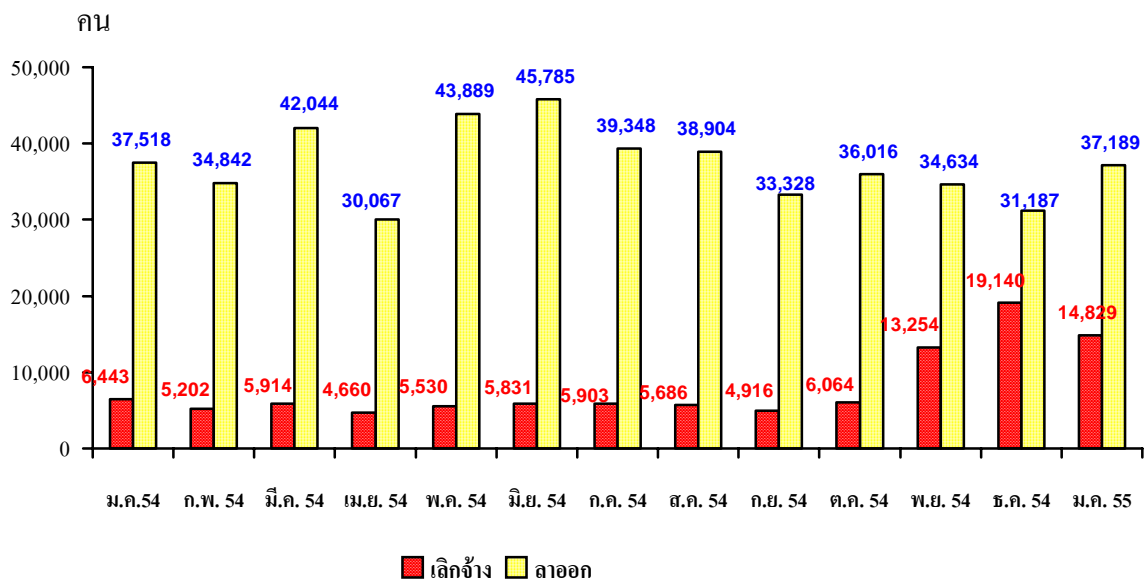
#### แนวโน้มการว่างงาน

กรมการจัดหางานได้นำข้อมูลที่เกี่ยวข้องมาทำการวิเคราะห์ในเชิงสถิติแล้ว ปรากฏว่าในเดือนมกราคม กุมภาพันธ์ และมีนาคม 2555 มีผู้ว่างงานประมาณ 3.40 แสนคน 2.40 แสนคน และ 2.40 แสนคน คิดเป็นอัตราการว่างงาน ร้อยละ 0.9 ร้อยละ 0.6 และร้อยละ 0.6 ตามลำดับ

## ภาวะการเลิกจ้าง

เดือนมกราคม 2554 มีจำนวนผู้ประกันตนมาขึ้นทะเบียนขอรับประโยชน์ทดแทนกรณีว่างงานจำนวน 52,018 คน โดยเป็นผู้ลาออก 37,189 คน และผู้ถูกเลิกจ้าง 14,829 คน เมื่อเปรียบเทียบกับเดือนเดียวกันของปีก่อนที่มีผู้ประกันตนมาขึ้นทะเบียนขอรับประโยชน์ทดแทนกรณีว่างงานจำนวน 44,161 คน พบว่าเพิ่มขึ้น 7,857 คน คิดเป็นร้อยละ 17.79

**แผนภูมิ** เปรียบเทียบผู้ประกันตนที่ขึ้นทะเบียนขอรับประโยชน์ทดแทนกรณีว่างงาน  
จำแนกตามสาเหตุการออกจากงาน เดือนมกราคม 2554 – มกราคม 2555

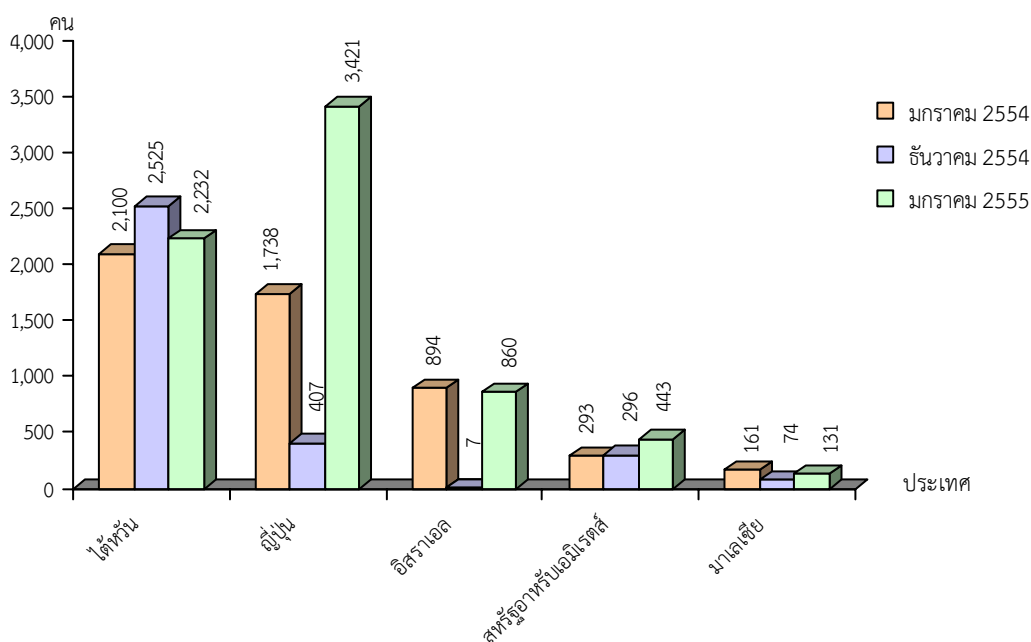


## การไปทำงานต่างประเทศ

แรงงานไทยที่ลงทะเบียนแจ้งความประสงค์จะเดินทางไปทำงานต่างประเทศในเดือนมกราคม 2555 มีจำนวน 11,269 คน โดยเป็นผู้จบการศึกษาระดับมัธยมศึกษามากที่สุด ร้อยละ 51.90 สำหรับประเทศที่ต้องการเดินทางไปทำงานมาก ได้แก่ ไต้หวัน และญี่ปุ่น ซึ่งเมื่อเปรียบเทียบกับช่วงเดียวกันของปีก่อนและเดือนก่อนหน้า พบว่าลดลง ร้อยละ 0.86 และร้อยละ 20.36 ตามลำดับ

สำหรับแรงงานไทยที่เดินทางไปทำงานต่างประเทศในเดือนมกราคม 2555 มีจำนวน 6,712 คน ส่วนใหญ่มีภูมิลำเนาอยู่ในภาคตะวันออกเฉียงเหนือ จบการศึกษาระดับมัธยมศึกษามากที่สุด คิดเป็นร้อยละ 56.08 โดยการเดินทางไปทำงานต่างประเทศนี้เป็นการจัดส่งของบริษัทจัดหางาน ร้อยละ 44.40 ส่วนสาขาอาชีพที่เดินทางไปทำงานมากที่สุด ได้แก่ ผู้ปฏิบัติงานในโรงงาน ผู้ควบคุมเครื่องจักรและผู้ปฏิบัติงานด้านการประกอบ ร้อยละ 50.03 รองลงมาได้แก่ ผู้ปฏิบัติงานฝีมือด้านการเกษตรและประมง สำหรับประเทศที่แรงงานเดินทางไปทำงานมากที่สุด ได้แก่ ไต้หวัน ร้อยละ 31.29 เมื่อเปรียบเทียบกับช่วงเดียวกันของปีก่อน พบว่าเพิ่มขึ้น ร้อยละ 19.69 และเมื่อเปรียบเทียบกับช่วงเดียวกันเดือนก่อนหน้า พบว่าลดลงร้อยละ 23.41

**แผนภูมิ** แรงงานไทยที่เดินทางไปทำงานต่างประเทศ จำแนกตามประเทศ 5 อันดับแรก



ที่มา : สำนักงานบริหารแรงงานไทยไปต่างประเทศ กรมการจัดหางาน

หมายเหตุ : ข้อมูลไม่รวมแรงงานเก่าที่ได้รับการต่อสัญญาจ้างและแจ้งการเดินทางกลับไปทำงาน (Re-entry)

จะเห็นได้ว่าตลาดแรงงานไทยส่วนใหญ่ยังคงอยู่ในภูมิภาคเอเชีย โดยมีไต้หวันเป็นตลาดแรงงานหลักซึ่งแรงงานไทยนิยมเดินทางไปทำงานในภาคการเกษตร และภาคอุตสาหกรรม ซึ่งผลการเดินทางไปทำงานต่างประเทศของแรงงานไทยดังกล่าว ทำให้มีรายได้ส่งกลับในเดือนมกราคม 2555 จำนวน 7,055 ล้านบาท

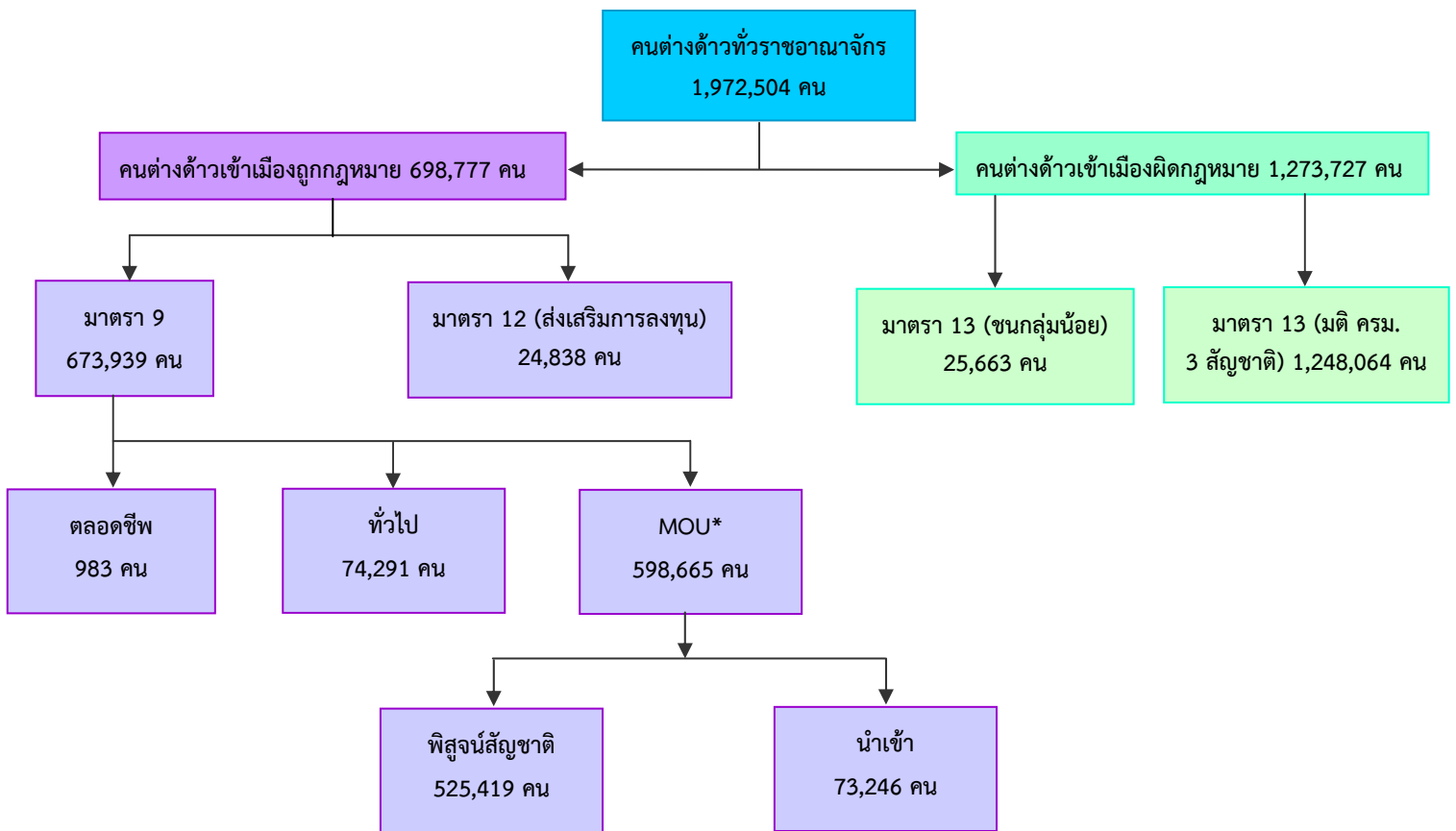
## การทำงานของคนต่างด้าว

คนต่างด้าวในประเทศไทย ณ เดือนมกราคม 2555 มีจำนวนทั้งสิ้น 1,972,504 คน เพิ่มขึ้นจากช่วงเดียวกันของปีก่อนและเดือนก่อนหน้า จำนวน 626,776 คน และ 21,854 คน คิดเป็นร้อยละ 46.58 และร้อยละ 1.12 ซึ่งเป็นการเพิ่มขึ้นในกลุ่มคนต่างด้าวเข้าเมืองผิดกฎหมาย 3 สัญชาติที่อนุญาตให้จดทะเบียนใหม่เพื่อให้ถูกต้องตามกฎหมาย และกลุ่มคนต่างด้าวเข้าเมืองถูกกฎหมายประเภทพิสุจน์สัญชาติและนำเข้า สำหรับคนต่างด้าวในประเทศไทยดังกล่าว ได้มีการจำแนกเป็น 2 กลุ่ม ได้แก่

1. **คนต่างด้าวเข้าเมืองถูกกฎหมาย** มีจำนวน 698,777 คน คิดเป็นร้อยละ 35.43 เมื่อเปรียบเทียบกับช่วงเดียวกันของปีก่อนและเดือนก่อนหน้าเพิ่มขึ้น จำนวน 311,892 คน และ 20,542 คน คิดเป็นร้อยละ 80.62 และร้อยละ 3.03 ตามลำดับ โดยเป็นคนต่างด้าวประเภทตลอดชีพ 983 คน ทัวไป 74,291 คน MOU\* 598,665 คน (พิสุจน์สัญชาติ 525,419 คน และนำเข้า 73,246 คน) และส่งเสริมการลงทุน 24,838 คน

2. **คนต่างด้าวเข้าเมืองผิดกฎหมาย** มีจำนวน 1,273,727 คน คิดเป็นร้อยละ 64.57 เมื่อเปรียบเทียบกับช่วงเดียวกันของปีก่อนและเดือนก่อนหน้าเพิ่มขึ้น จำนวน 314,884 คน และ 1,312 คน คิดเป็นร้อยละ 32.84 และร้อยละ 0.10 ตามลำดับ โดยคนต่างด้าวกลุ่มนี้แบ่งย่อยออกเป็น 2 กลุ่ม ได้แก่ **ชนกลุ่มน้อย** จำนวน 25,663 คน และ**ผู้ที่ได้รับการผ่อนผันให้อยู่ในราชอาณาจักร** เป็นการชั่วคราวตามมติคณะรัฐมนตรี (พม่า ลาว และกัมพูชา) จำนวน 1,248,064 คน

แผนภูมิ 1 จำนวนคนต่างด้าว จำแนกตามลักษณะการเข้าเมืองที่ราชอาณาจักร เดือนมกราคม 2555



หมายเหตุ : \* คนต่างด้าวประเภทตลอดชีพ ณ เดือนมกราคม 2554 มีจำนวน 983 คน ผลจากการสำรวจเมื่อวันที่ 23 พฤศจิกายน 2553

\* คนต่างด้าวมาตรา 9 MOU (บันทึกข้อตกลงว่าด้วย การจ้างแรงงานต่างด้าวกับประเทศคู่ภาคี : Memorandum of Understanding) เฉพาะ 3 สัญชาติ ได้แก่ พม่า ลาวและกัมพูชา อนุญาตให้ทำงาน 2 ตำแหน่งคือ คนรับใช้ในบ้านและกรรมกร

## คนต่างด้าวได้รับอนุญาตให้ทำงานใหม่

คนต่างด้าวที่ได้รับอนุญาตให้ทำงานใหม่ เดือนมกราคม 2555 มีจำนวนทั้งสิ้น 7,941 คน เมื่อเปรียบเทียบกับช่วงเดียวกันของปีก่อนและเดือนก่อนหน้าเพิ่มขึ้น จำนวน 427 คน และ 1,183 คน คิดเป็นร้อยละ 5.68 และร้อยละ 17.50 ตามลำดับ โดยจำแนกตามประเภทการอนุญาต ดังนี้

1. ประเภททั่วไป (มาตรา 9) จำนวน 4,111 คน เป็นชาวญี่ปุ่นมากที่สุด 964 คน รองลงมาคือ อเมริกัน อังกฤษ ฟิลิปปินส์ และจีน โดยเข้ามาทำงานในตำแหน่งผู้จัดการฝ่ายอื่นๆ และผู้ประกอบการวิชาชีพ ด้านการสอนระดับมหาวิทยาลัยและสถาบันอุดมศึกษามากที่สุด

2. ประเภทส่งเสริมการลงทุน (มาตรา 12) จำนวน 855 คน เป็นชาวญี่ปุ่นมากที่สุด เข้ามาทำงานในตำแหน่งผู้จัดการ และผู้บริหารมากที่สุด

3. ประเภทชนกลุ่มน้อย (มาตรา 13) จำนวน 2,975 คน ส่วนใหญ่มีสัญชาติไทยใหญ่ ทำงานเป็น กรรมกร

## ภาวะเศรษฐกิจ

เศรษฐกิจไทยในเดือนมกราคม 2555 ปรับตัวดีขึ้นต่อเนื่องจากเดือนก่อนโดยเฉพาะภาคการผลิตและการลงทุนปรับตัวดีขึ้นอย่างชัดเจน หลังจากปัญหาอุทกภัยคลี่คลาย โดยมีประเด็นเศรษฐกิจ ดังนี้

- ภาคการผลิตและการลงทุนปรับตัวดีขึ้นอย่างชัดเจน
- การค้าต่างประเทศยังชะลอตัว

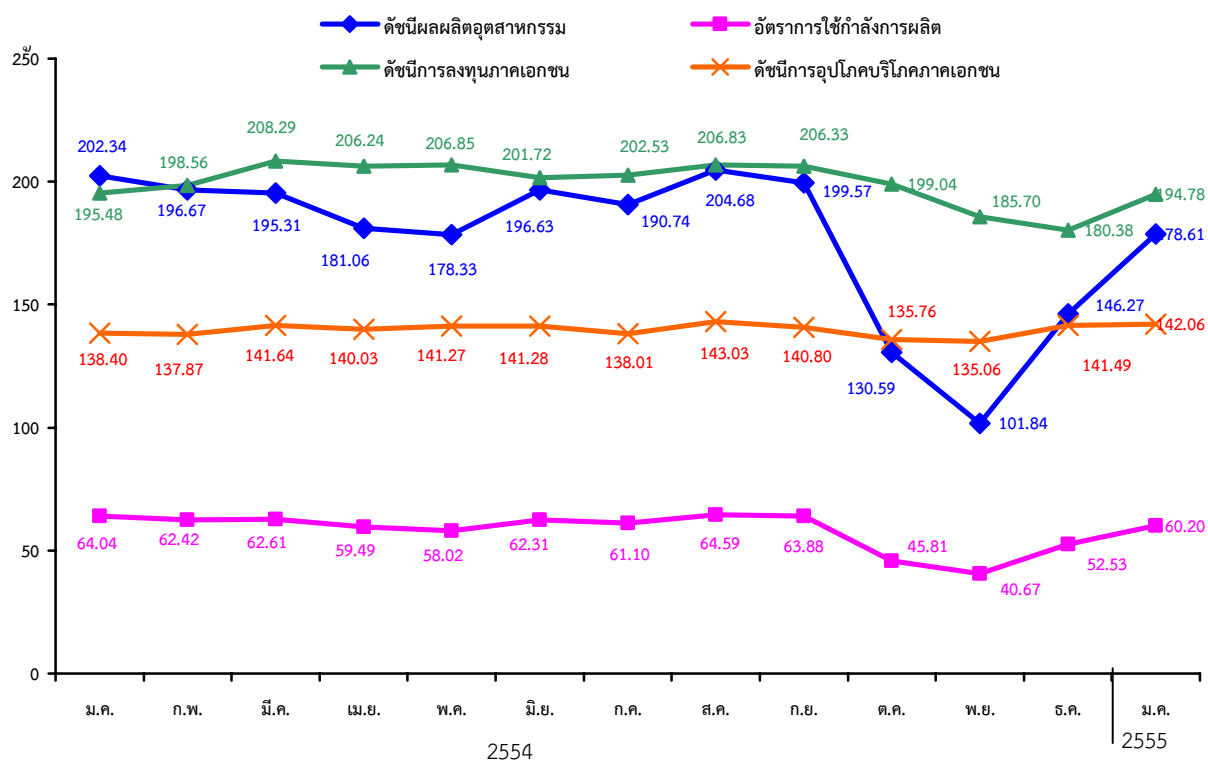
เครื่องชี้ภาวะเศรษฐกิจที่สำคัญในเดือนธันวาคม 2555 เปลี่ยนแปลงจากช่วงเดียวกันของปีก่อน โดยในภาคการผลิตพิจารณาจากข้อมูลสำนักงานเศรษฐกิจอุตสาหกรรม พบว่าดัชนีผลผลิตอุตสาหกรรมเพิ่มขึ้นจากเดือนก่อนร้อยละ 22.11 แต่ลดลงจากช่วงเดียวกันของปีก่อนร้อยละ 11.73 โดยดัชนีที่เพิ่มขึ้นจากเดือนก่อนเนื่องจากโรงงานที่ประสบปัญหาอุทกภัยสามารถกลับมาผลิตได้บางส่วน ทำให้ดัชนีผลผลิตอุตสาหกรรมในหลายหมวดเริ่มกลับมาฟื้นตัว โดยเฉพาะดัชนีการผลิตยานยนต์ รถพ่วงและรถกึ่งรถพ่วง การผลิตเครื่องจักรสำนักงาน เครื่องทำบัญชีและเครื่องคำนวณ เป็นต้น เช่นเดียวกับอัตรการใช้กำลังการผลิตที่ขยายตัวจากเดือนก่อน ร้อยละ 14.61 แต่ขยายตัวลดลงจากช่วงเดียวกันของปีก่อน ร้อยละ 5.98 โดยการขยายตัวจากเดือนก่อนเนื่องมาจากการเพิ่มขึ้นของอัตรการใช้กำลังการผลิตในหมวดการผลิตการผลิตรถยนต์ รถพ่วง และรถกึ่งรถพ่วง และการผลิตอุปกรณ์และเครื่องอุปกรณ์วิทยุ โทรทัศน์ และการสื่อสาร เป็นต้น สำหรับการบริโภคภาคเอกชน การค้าต่างประเทศ และอัตราเงินเฟ้อ เมื่อพิจารณาข้อมูลจากธนาคารแห่งประเทศไทย พบว่าดัชนีการลงทุนภาคเอกชนขยายตัวจากเดือนก่อนร้อยละ 7.98 แต่หดตัวจากช่วงเดียวกันของปีก่อนร้อยละ 0.36 โดยเครื่องชี้วัดที่ปรับตัวสูงขึ้นจากเดือนก่อน คือ ปริมาณการจำหน่ายรถยนต์เพื่อการพาณิชย์ในประเทศ และปริมาณการจำหน่ายปูนซีเมนต์ในประเทศ เนื่องจากผู้ประกอบการทยอยกลับมาลงทุนซื้อรถยนต์เชิงพาณิชย์หลักจากการผลิตรถยนต์เชิงพาณิชย์กลับมาเป็นปกติ นอกจากนี้ ภาคธุรกิจยังมีการซ่อมแซมสิ่งปลูกสร้างที่เสียหายจากอุทกภัยส่งผลให้ปริมาณการจำหน่ายปูนซีเมนต์ปรับตัวดีขึ้น สำหรับดัชนีการอุปโภคบริโภคภาคเอกชนปรับตัวดีขึ้นจากเดือนก่อนและช่วงเดียวกันของปีก่อนร้อยละ 0.40 และร้อยละ 2.64 ตามลำดับ เนื่องมาจากการเพิ่มขึ้นของปริมาณการจำหน่ายรถยนต์พาณิชย์ในประเทศ และปริมาณการจำหน่ายรถยนต์นั่ง เป็นต้น สำหรับการค้าต่างประเทศ พบว่าการส่งออกมีมูลค่า 15,520.46 ล้านดอลลาร์สหรัฐ ลดลงจากเดือนก่อนและช่วงเดียวกันของปีก่อนร้อยละ 7.92 และร้อยละ 6.08 โดยมูลค่าการส่งออกที่ลดลงเนื่องมาจากการส่งออก สินค้าเกษตรแปรรูป และอิเล็กทรอนิกส์ เป็นต้น การนำเข้า มีมูลค่า 14,998.18 ล้านดอลลาร์สหรัฐ ลดลงจากเดือนก่อนและช่วงเดียวกันของปีก่อน ร้อยละ 12.26 และร้อยละ 2.51 ตามลำดับ เนื่องจากการลดลงของมูลค่าการนำเข้าเชื้อเพลิงและ ยานยนต์ เป็นต้น จากมูลค่าการส่งออกที่มากกว่ามูลค่าการนำเข้าดังกล่าวทำให้ดุลการค้าเกินดุลคิดเป็นมูลค่า 522.28 ล้านดอลลาร์สหรัฐ ขณะที่อัตราเงินเฟ้อในเดือนนี้อยู่ที่ร้อยละ 3.4 ลดลงจากร้อยละ 3.5 ในเดือนก่อนเนื่องจากการชะลอตัวของราคาอาหารสดที่ชะลอลงหลังปัญหาอุทกภัยคลี่คลาย



การเปลี่ยนแปลงของภาวะเศรษฐกิจดังกล่าวส่งผลกระทบต่อการทำงาน ดังนี้

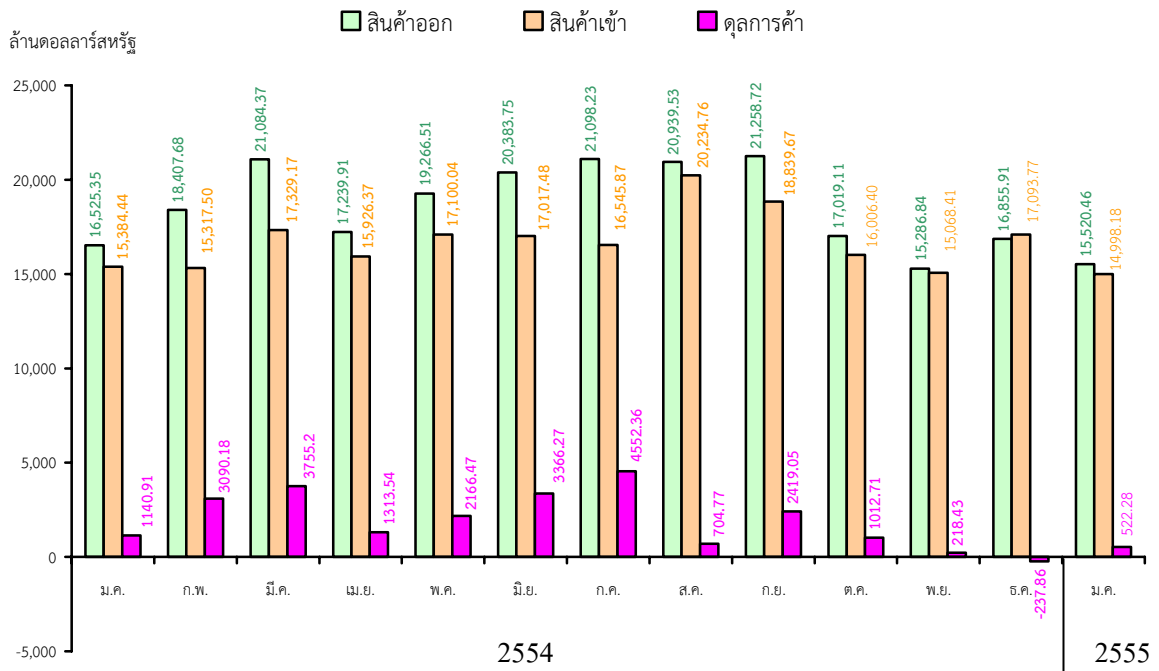
ปัจจัยเสี่ยงต่อภาวะเศรษฐกิจที่ต้องติดตาม	ผลกระทบด้านแรงงาน
<ul style="list-style-type: none"> <li>● ปัญหาความไม่แน่นอนของภัยธรรมชาติ</li> </ul>	<ul style="list-style-type: none"> <li>● ส่งผลกระทบต่อราคาสินค้าเกษตรอาจทำให้อัตราเงินเฟ้อสูงขึ้นทำให้การใช้จ่ายลดลงและการขยายตัวของภาคธุรกิจชะลอตัวทำให้เกิดการจ้างงานน้อยลง</li> </ul>
<ul style="list-style-type: none"> <li>● ความผันผวนของอัตราแลกเปลี่ยนและอัตราดอกเบี้ย</li> </ul>	<ul style="list-style-type: none"> <li>● ส่งผลต่อต้นทุนการผลิตและค่าครองชีพของประชาชน อาจทำให้ภาคอุตสาหกรรมชะลอการจ้างงานเพื่อลดต้นทุนการผลิต</li> </ul>

ดัชนีชี้วัดเศรษฐกิจสำคัญเดือนมกราคม 2554 - มกราคม 2555



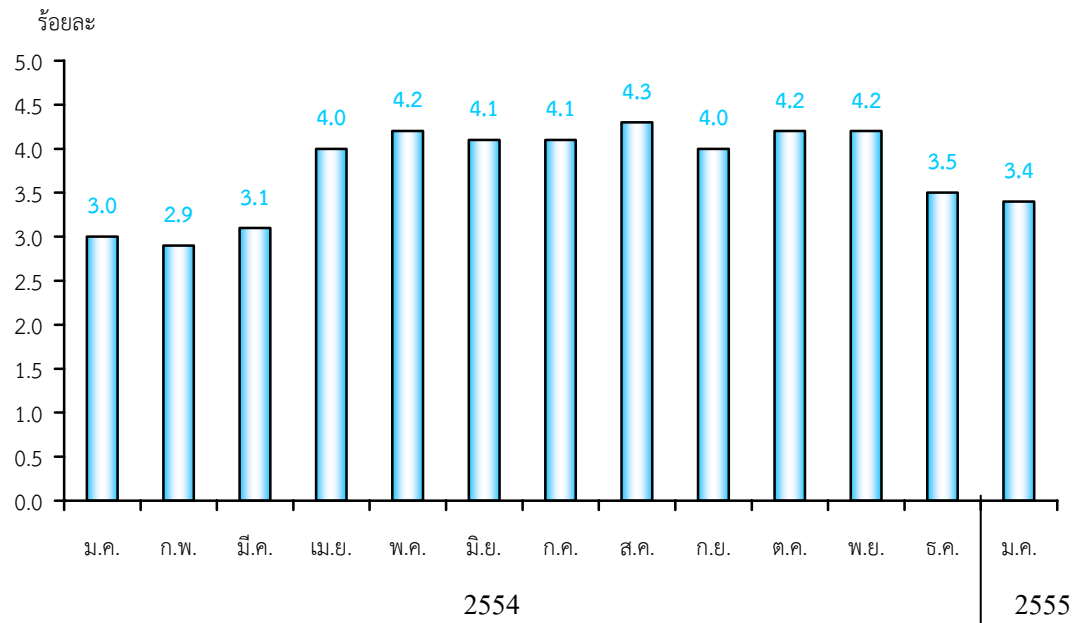
ที่มา : ข้อมูลดัชนีผลผลิตอุตสาหกรรม และอัตราการใช้กำลังการผลิต จากสำนักงานเศรษฐกิจอุตสาหกรรม  
ข้อมูลดัชนีการอุปโภคบริโภคภาคเอกชน และดัชนีการลงทุนภาคเอกชน จากธนาคารแห่งประเทศไทย

## การค้าระหว่างประเทศของไทยเดือนมกราคม 2554 - มกราคม 2555



ที่มา : ธนาคารแห่งประเทศไทย

## อัตราเงินเฟ้อเดือนมกราคม 2554 - มกราคม 2555



ที่มา : ธนาคารแห่งประเทศไทย

# ผลกระทบจากอัตราค่าจ้างขั้นต่ำปรับขึ้น 40% ไม่ทำให้คนตกงานมากขึ้นอย่างที่คิด (2)<sup>1</sup>

ดร.วุฒิพันธ์ ตันตวงค์

จากบทความฉบับที่แล้ว ปรากฏว่าตัวเลขจำนวนผู้ว่างงานมีจำนวนไม่มากอย่างที่คาดการณ์ โดยเดือนล่าสุด (ธันวาคม 2554) มีจำนวนผู้ว่างงานเพียง 1.7 แสนคน ซึ่งสอดคล้องกับสถิติจำนวนผู้ประกันตนที่มากขึ้นทะเบียนขอรับประโยชน์ทดแทนกรณีว่างงาน ที่มีจำนวนผู้ว่างงานจากเพิ่มขึ้นเพียงหมื่นกว่าคน โดยจำนวนผู้ประกันตนที่มากขึ้นทะเบียนกรณีถูกเลิกจ้างในเดือนตุลาคม พฤศจิกายน ธันวาคม และมกราคม มีจำนวนเพียง 0.6 หมื่นคน 1.3 หมื่นคน 1.9 หมื่นคน และ 1.5 หมื่นคน ตามลำดับ (ตารางที่ 2)

ตารางที่ 2: ผู้ประกันตนที่ขึ้นทะเบียนขอรับประโยชน์ทดแทนกรณีว่างงาน  
จำแนกตามสาเหตุการออกจากงาน ปี 2554 - 2555

คน

ปี	สาเหตุ	ม.ค.	ก.พ.	มี.ค.	เม.ย.	พ.ค.	มิ.ย.	ก.ค.	ส.ค.	ก.ย.	ต.ค.	พ.ย.	ธ.ค.	รวม
2554	เลิกจ้าง	6,643	5,202	5,914	4,660	5,530	5,831	5,903	5,686	4,916	6,064	13,254	19,140	88,743
	ลาออก	37,518	34,842	42,044	30,067	43,889	45,785	39,348	38,904	33,328	36,016	34,634	31,187	447,562
	รวม	44,161	40,044	47,958	34,727	49,419	51,616	45,251	44,590	38,244	42,080	47,888	50,327	536,305
2555	เลิกจ้าง	14,829												14,829
	ลาออก	37,189												37,189
	รวม	52,018												52,018

จำนวนผู้ที่ต้องตกงานจากเหตุการณ์อุทกภัยมีเพียงหลักหมื่น ไม่มากอย่างที่คาดการณ์ ถึงแม้ว่า มีนักวิชาการบางท่านกล่าวว่า จะมีจำนวนผู้ตกงานเพิ่มมากขึ้นในไตรมาสแรก ของปี 2555 แต่ผู้เขียน มีความเห็นว่าจำนวนผู้ว่างงานในไตรมาสแรกจะเพิ่มสูงขึ้นนั้น เป็นเรื่องปกติตามวัฏจักร (Cyclical Movement) การจ้างงานของประเทศไทย เนื่องจากประเทศไทยเป็นประเทศเกษตรกรรม<sup>2</sup> การไหลเข้า-ออกระหว่างภาคการผลิตต่างๆของแรงงาน เป็นไปตามฤดูกาล (Seasonal) ซึ่งในช่วงไตรมาสแรก (เดือนมกราคม-เดือนเมษายน) จะเป็นฤดูที่ว่างเว้นจากการเก็บเกี่ยวผลผลิตในภาคเกษตรกรรม ทำให้แรงงานในภาคเกษตรกรรมย้ายออกจากภาคเกษตรกรรมจำนวนมาก และมุ่งหน้าเข้าสู่ภาคอุตสาหกรรมและภาคบริการ<sup>3</sup> ซึ่งจะทำให้ผู้ว่างงานมีจำนวนเพิ่มมากขึ้นเช่นกัน

เนื่องจากปัจจุบัน ประเทศไทยกำลังเปลี่ยนแปลงโครงสร้างประชากรเข้าสู่สังคมผู้สูงอายุ (Ageing Society) ทำให้เกิดปัญหาการขาดแคลนแรงงาน<sup>4</sup> เพราะฉะนั้นจำนวนผู้ตกงานจากเหตุการณ์ต่างๆ จะไม่มากอย่างที่คาดการณ์ เช่นเดียวกับการปรับค่าจ้างขั้นต่ำขึ้น 40% นั้น จะทำให้มีผู้ตกงานไม่มากอย่างที่คิด ยังมีอุตสาหกรรมจำนวนมากที่มีความต้องการแรงงานจำนวนมาก ทำให้อาจเกิดการเคลื่อนย้ายแรงงานระหว่างอุตสาหกรรมในช่วงแรก การตกงานของแรงงานอาจมีจำนวนเพิ่มมากขึ้นในช่วงแรกหลังจากการปรับค่าจ้าง

<sup>1</sup> บทความต่อจากวารสารสถานการณ์ตลาดแรงงานฉบับที่แล้ว ประจำเดือนมกราคม 2555

<sup>2</sup> แรงงานอยู่ในภาคเกษตรกรรมประมาณร้อยละ 40 อยู่ในภาคอุตสาหกรรมประมาณร้อยละ 10 และอยู่ในภาคบริการประมาณร้อยละ 40 เช่นกัน

<sup>3</sup> เนื้อหาเพิ่มเติมใน “อิทธิพลของฤดูกาลต่อตลาดแรงงานไทย” เผยแพร่ในวารสารสถานการณ์ตลาดแรงงาน ไตรมาสที่ 4 ปี 2552

<sup>4</sup> เนื้อหาเพิ่มเติมใน “วิกฤตการณ์การขาดแคลนแรงงานของไทย สถานการณ์ที่สวนกระแสโลก” เผยแพร่ในวารสารสถานการณ์ตลาดแรงงาน เดือนเมษายน ปี 2553

มีผลบังคับใช้เช่นกัน แต่สภาพตลาดแรงงานจะกลับคืนเข้าสู่ภาวะปกติ ผู้ประกอบการจำนวนมากจะสามารถปรับตัวเข้ากับต้นทุนที่เพิ่มมากขึ้นของแรงงาน และคงสภาพการจ้างงานเหมือนเดิม เพราะฉะนั้นยังมีเวลาให้ผู้ประกอบการวางแผนในการเพิ่มผลผลิตและผลิตภาพแรงงาน เพื่อเตรียมความพร้อมรับการปรับค่าจ้างขั้นต่ำขึ้น 40% ถ้าท่านคิดจะแก้ปัญหาต้นทุนเพิ่มโดยการลดจำนวนลูกจ้าง โปรตระวังจะหาลูกจ้างไม่ได้เมื่อท่านมีความต้องการแรงงานเพิ่ม

กองวิจัยตลาดแรงงานยังมีเอกสารและงานวิจัยต่างๆที่เกี่ยวข้องกับสถานการณ์ตลาดแรงงานที่เป็นประโยชน์แก่ผู้ที่สนใจอีกมากมาย ท่านใดที่สนใจสามารถเข้ามาดูได้ที่ <http://lmi.doe.go.th>