

## สารบัญ

- ❖ ภาวะความต้องการแรงงาน
- ❖ ภาวะการมีงานทำและอัตราการว่างงาน
- ❖ ภาวะการเลิกจ้าง
- ❖ การไปทำงานต่างประเทศ
- ❖ การทำงานของคนต่างด้าว
- ❖ ภาวะเศรษฐกิจ
- ❖ บทความเรื่อง “สิ่งที่เกษตรกรไทยควรทำในภาวะวิกฤตราคาอาหารโลก”

วารสาร สถานการณ์ตลาดแรงงาน ฉบับเดือนกุมภาพันธ์ 2554

ความต้องการแรงงานเพิ่มขึ้นร้อยละ 70.27  
โดยต้องการแรงงานในอุตสาหกรรมการผลิตมากที่สุด  
สำหรับอัตราการว่างงานยังอยู่ในเกณฑ์ต่ำ

## บทบรรณาธิการ

สถานการณ์ตลาดแรงงานเดือนมกราคม 2554 ปรากฏว่า ความต้องการแรงงานเพิ่มขึ้นจากช่วงเดียวกันของปีก่อน ร้อยละ 70.27 แต่ลดลงจากเดือนก่อนหน้า ร้อยละ 12.66 ทั้งนี้เนื่องจากเศรษฐกิจโดยรวมยังคงขยายตัวจากการส่งออก รวมทั้งอัตราการใช้จ่ายกำลังการผลิต การลงทุนภาคเอกชน และการอุปโภคบริโภคภาคเอกชนที่เพิ่มขึ้นจากช่วงเดียวกันของปีก่อน โดยอุตสาหกรรมการผลิตยังคงต้องการแรงงานมากที่สุด และอาชีพที่ต้องการแรงงานมาก ได้แก่ แรงงานด้านการประกอบ แรงงานบรรจุผลิตภัณฑ์ พนักงานขาย ในขณะที่ผู้ประกันตนซึ่งมาขึ้นทะเบียนขอรับประโยชน์ทดแทนกรณีว่างงานได้เพิ่มขึ้นจากเดือนเดียวกันของปีก่อน และเดือนก่อนหน้า ร้อยละ 32.06 และ 36.96 ซึ่งเป็นการลาออกหลังรับโบนัสสิ้นปีเพื่อหางานใหม่ สำหรับอัตราการว่างงานในเดือนมกราคม 2554 ตามผลการสำรวจของสำนักงานสถิติแห่งชาติ พบว่า ยังอยู่ในเกณฑ์ต่ำ ร้อยละ 1.0

นอกจากนี้ มีบทความเรื่อง “สิ่งที่เกษตรกรไทยควรทำในภาวะวิกฤตราคาอาหารโลก” โปรดติดตามรายละเอียดได้ในฉบับ และสามารถติดตามสถานการณ์ตลาดแรงงานฉบับก่อนหน้าและบทความต่างๆ ได้จาก <http://lmi.doe.go.th>

กองบรรณาธิการ

## ภาวะความต้องการแรงงาน

ความต้องการแรงงานผ่านบริการจัดหางานโดยรัฐ มีตำแหน่งงานรองรับ ณ เดือนมกราคม 2554 จำนวน 216,706 อัตรา อุตสาหกรรมการผลิตต้องการแรงงานมากที่สุด  
ความต้องการแรงงานผ่านหนังสือพิมพ์ตลอดเดือนมกราคม 2554 มีจำนวน 1,258 อัตรา โดยความต้องการแรงงานทั้ง 2 แหล่ง ต้องการผู้ที่จบการศึกษาระดับปวช. - ปวส./อนุปริญญามากที่สุด

### ความต้องการแรงงานผ่านบริการจัดหางานโดยรัฐ

กรมการจัดหางานได้รับแจ้งความต้องการแรงงาน (ตำแหน่งงานว่าง) จากนายจ้าง/ สถานประกอบการ ณ เดือนมกราคม 2554 จำนวน 216,706 อัตรา มีผู้มาสมัครงาน 36,931 คน และบรรจุงานได้ 23,316 คน

อุตสาหกรรมที่มีความต้องการแรงงานมากที่สุด ได้แก่ อุตสาหกรรมการผลิต 95,016 อัตรา รองลงมาคือ การขายส่ง ขายปลีก ซ่อมแซมยานยนต์ จักรยานยนต์ 46,334 อัตรา บริการด้านอสังหาริมทรัพย์ การให้เช่าและบริการทางธุรกิจ 27,545 อัตรา โรงแรมและภัตตาคาร 17,404 อัตรา การก่อสร้าง 7,006 อัตรา เป็นต้น

อาชีพที่มีความต้องการแรงงานมากที่สุดคือ อาชีพงานพื้นฐาน (แรงงานด้านการประกอบแรงงานบรรจุผลิตภัณฑ์) 59,134 อัตรา รองลงมาคือ พนักงานบริการ พนักงานขาย 43,801 อัตรา เสมียน เจ้าหน้าที่ 27,421 อัตรา ผู้ปฏิบัติงานโดยใช้ฝีมือ 25,198 อัตรา ผู้ปฏิบัติงานในโรงงาน 23,015 อัตรา

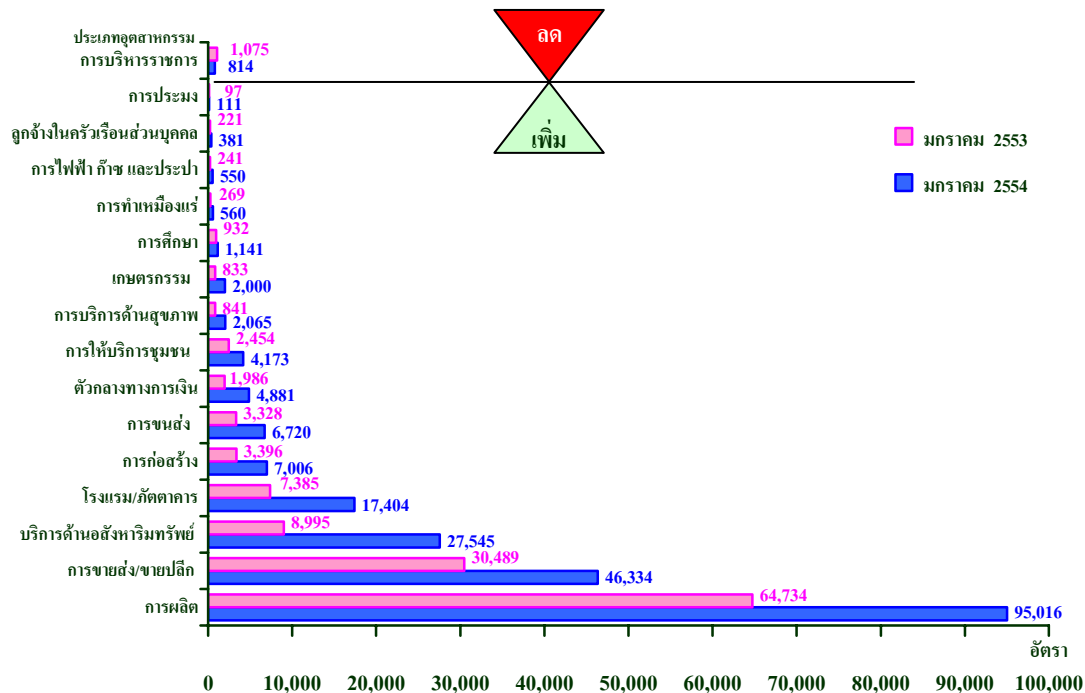
### ตำแหน่งที่นายจ้าง/สถานประกอบการต้องการแรงงานมาก 10 อันดับแรก

1. แรงงานด้านการประกอบ
2. แรงงานบรรจุผลิตภัณฑ์
3. พนักงานขาย
4. ผู้ให้บริการด้านการป้องกันภัย
5. เจ้าหน้าที่สำนักงาน
6. เจ้าหน้าที่คลังสินค้า
7. ผู้ขับรถยนต์ รถรับจ้าง และรถตู้
8. ผู้ควบคุมเครื่องเย็บ เครื่องปัก ช่างเย็บ ช่างปัก ด้วยเครื่องจักร
9. พนักงานบริการอาหารและเครื่องดื่ม
10. เจ้าหน้าที่เก็บเงินและเจ้าหน้าที่ขายตัว

ความต้องการแรงงานส่วนใหญ่อยู่ในภาคกลาง กรุงเทพมหานครและปริมณฑล ร้อยละ 70.78 รองลงมาคือ ภาคตะวันออกเฉียงเหนือ ร้อยละ 15.83 ภาคใต้ ร้อยละ 7.96 และภาคเหนือ ร้อยละ 5.43

เมื่อเปรียบเทียบกับช่วงเดียวกันของปีก่อนที่มีความต้องการแรงงาน 127,276 อัตรา พบว่าเพิ่มขึ้น 89,430 อัตรา คิดเป็นร้อยละ 70.27 แต่เมื่อเปรียบเทียบกับเดือนก่อนหน้าที่มีความต้องการแรงงาน 248,115 อัตรา พบว่าลดลง 31,409 อัตรา คิดเป็นร้อยละ 12.66

แผนภูมิที่ 1 เปรียบเทียบความต้องการแรงงาน จำแนกตามอุตสาหกรรม เดือนมกราคม ปี 2553 และ ปี 2554



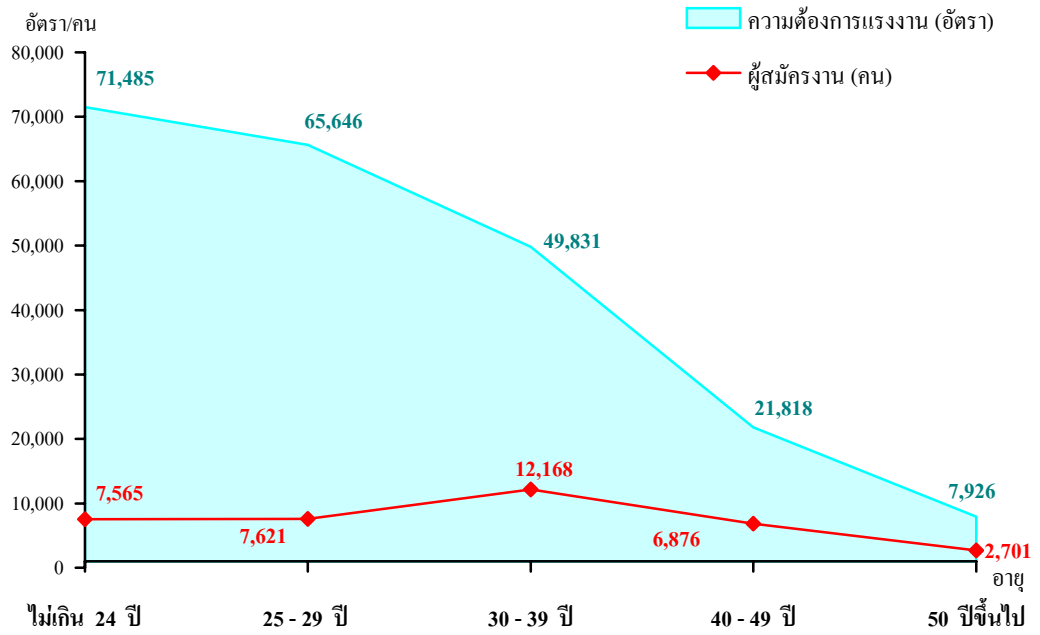
### ผู้สมัครงาน

ผู้สมัครงานจำนวน 36,931 คน เป็นผู้จบการศึกษาระดับมัธยมศึกษามากที่สุด คิดเป็นร้อยละ 38.86 รองลงมาคือ ประถมศึกษาและต่ำกว่า ร้อยละ 26.85 ปริญญาตรีและสูงกว่า ร้อยละ 19.49 และปวช. - ปวส./อนุปริญญา ร้อยละ 14.80

พิจารณาตามช่วงอายุ พบว่าผู้สมัครงานมีอายุระหว่าง 30 - 39 ปีมากที่สุด คิดเป็นร้อยละ 32.95 รองลงมาคือ อายุระหว่าง 25 - 29 ปี ร้อยละ 20.64 อายุไม่เกิน 24 ปี ร้อยละ 20.48

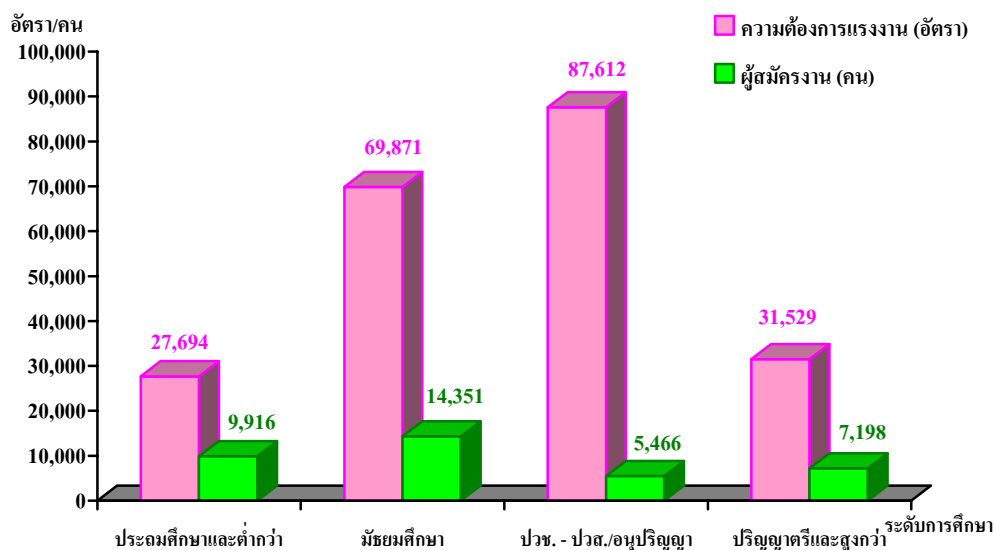
เมื่อเปรียบเทียบกับช่วงเดียวกันของปีก่อนที่มีผู้สมัครงาน 42,758 คน พบว่าลดลง 5,827 คน คิดเป็นร้อยละ 13.63 และเดือนก่อนหน้าที่มีผู้สมัครงาน 31,039 คน พบว่าเพิ่มขึ้น 5,892 คน คิดเป็นร้อยละ 18.99

แผนภูมิที่ 2 เปรียบเทียบความต้องการแรงงาน และผู้สมัครงาน จำแนกตามช่วงอายุ เดือนมกราคม 2554



เมื่อเปรียบเทียบความต้องการแรงงานกับผู้สมัครงานตามช่วงอายุ พบว่าความต้องการแรงงานที่มีอายุไม่เกิน 24 ปี และอายุระหว่าง 25 - 29 ปี มีจำนวนมากกว่าผู้สมัครงานประมาณ 9 เท่า ในขณะที่ความต้องการแรงงานในช่วงอายุอื่นมีจำนวนมากกว่าผู้สมัครงานประมาณ 3 - 4 เท่า

แผนภูมิที่ 3 เปรียบเทียบความต้องการแรงงาน และผู้สมัครงาน จำแนกตามระดับการศึกษา เดือนมกราคม 2554



เมื่อเปรียบเทียบความต้องการแรงงานกับผู้สมัครงานจำแนกตามระดับการศึกษา พบว่า ความต้องการแรงงานที่มีการศึกษาระดับปวช. – ปวส./อนุปริญญา มีจำนวนมากกว่าผู้สมัครงานประมาณ 16 เท่า ในขณะที่ความต้องการแรงงานในระดับประถมศึกษาและต่ำกว่า ระดับมัธยมศึกษา ระดับปริญญาตรี และสูงกว่า มีจำนวนมากกว่าผู้สมัครงานประมาณ 3 – 5 เท่า

เมื่อพิจารณาระหว่างการบรรจุงานกับตำแหน่งงานว่าง พบว่าตำแหน่งงานที่ยังไม่ได้รับการบรรจุ มีจำนวน 193,390 อัตรา ส่วนใหญ่เป็นตำแหน่งที่ต้องการผู้สำเร็จการศึกษาระดับปวช. – ปวส./อนุปริญญา โดยตำแหน่งที่ไม่ได้รับการบรรจุ ได้แก่ แรงงานด้านการประกอบ แรงงานบรรจุผลิตภัณฑ์ และพนักงานขาย

## ความต้องการแรงงานที่นายจ้างประกาศรับสมัครทางหนังสือพิมพ์

ความต้องการแรงงานที่นายจ้าง/สถานประกอบการประกาศรับสมัครงานผ่านหนังสือพิมพ์ เดือนมกราคม 2554 มีสถานประกอบการ 47 แห่ง ต้องการแรงงาน 1,258 อัตรา

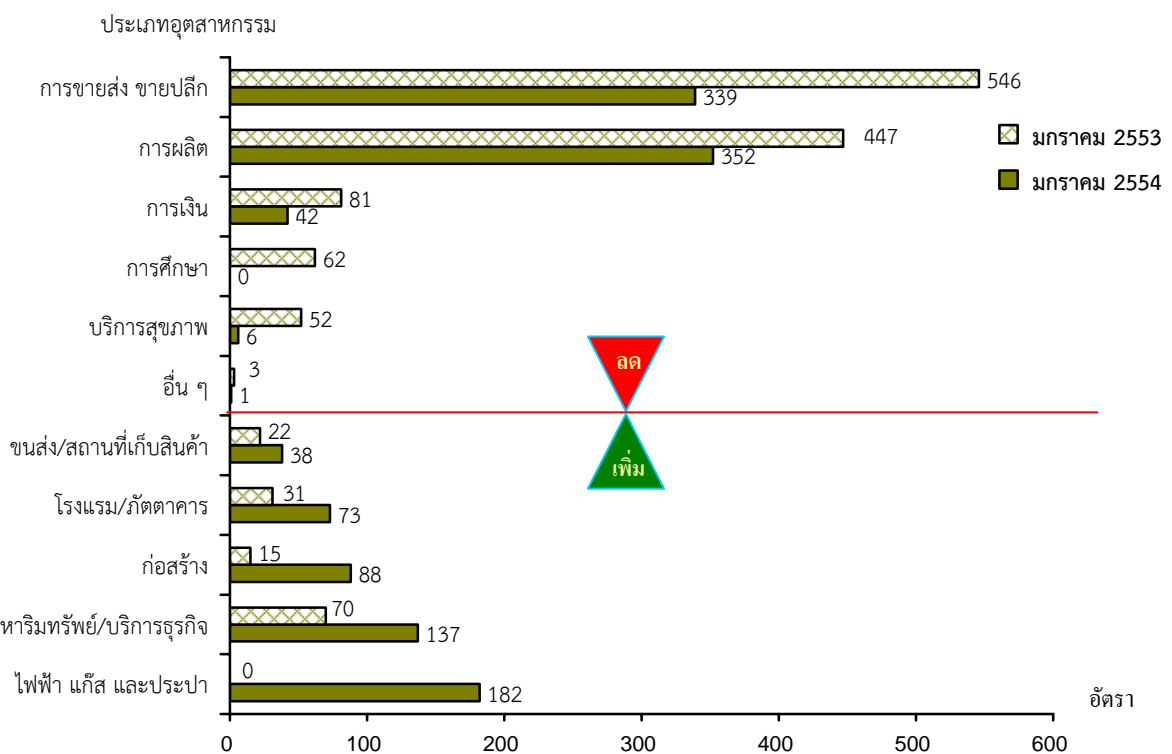
อุตสาหกรรมที่ต้องการแรงงานมากที่สุด คือ อุตสาหกรรมการการผลิต 352 อัตรา คิดเป็นร้อยละ 39.29 โดยต้องการแรงงานที่จบการศึกษาระดับปวช.-ปวส.มากที่สุด

อาชีพที่มีความต้องการแรงงานมากที่สุด คือ เสมียน เจ้าหน้าที่ 253 อัตรา คิดเป็นร้อยละ 0.11 รองลงมาคือ ช่างเทคนิค/ผู้ปฏิบัติงานที่เกี่ยวข้อง และผู้ปฏิบัติงานโดยใช้ฝีมือในธุรกิจต่าง ๆ จำนวน 228 อัตรา และ 192 อัตรา คิดเป็นร้อยละ 18.12 และร้อยละ 15.62 ตามลำดับ สำหรับตำแหน่งที่นายจ้าง/สถานประกอบการต้องการแรงงานมาก 10 อันดับแรก ได้แก่ ผู้ควบคุมเครื่องหล่อซีเมนต์คอนกรีต พนักงานขายด้านเทคนิค ผู้จัดการทั่วไปด้านค้าปลีก เจ้าหน้าที่เก็บเงิน เจ้าหน้าที่คลังสินค้า ช่างซ่อมและปรับแต่งเครื่องจักรกลทั่วไป พนักงานขนถ่ายสินค้า ช่างซ่อมเครื่องโทรศัพท์ และช่างปรับแต่งเครื่องยนต์

เมื่อพิจารณาความต้องการแรงงานจำแนกตามระดับการศึกษา พบว่า นายจ้างต้องการแรงงานที่จบการศึกษาระดับปวช.-ปวส. มากที่สุด 377 อัตรา คิดเป็นร้อยละ 29.97 รองลงมาได้แก่ ระดับปริญญาตรี และสูงกว่า 234 อัตรา คิดเป็นร้อยละ 18.60 และระดับประถม-มัธยมศึกษา 105 อัตรา คิดเป็นร้อยละ 8.35 ที่เหลือคือไม่ระบุวุฒิการศึกษา

เมื่อเปรียบเทียบกับช่วงเดียวกันของปีก่อนและเดือนก่อนหน้า พบว่ามีความต้องการแรงงานลดลงร้อยละ 5.12 และร้อยละ 5.41

**แผนภูมิ** เปรียบเทียบความต้องการแรงงาน จำแนกตามอุตสาหกรรม เดือนมกราคม ปี 2553 และปี 2554



หมายเหตุ : รวบรวมจากหนังสือพิมพ์ 8 ฉบับ ได้แก่ กรุงเทพธุรกิจ โพสต์ทูเดย์ มติชน ประชาชาติธุรกิจ ฐานเศรษฐกิจ ผู้จัดการรายสัปดาห์ บางกอกโพสต์ และสมัครด่วน



## ภาวะการมีงานทำและอัตราการว่างงาน

จากการสำรวจภาวะการทำงานของประชากร ของสำนักงานสถิติแห่งชาติ เดือนมกราคม 2554 พบว่าจำนวนผู้มีงานทำเพิ่มขึ้น ส่วนอัตราการว่างงานลดลง เมื่อเปรียบเทียบกับช่วงเดียวกันของปีก่อน ปรากฏรายละเอียดดังนี้

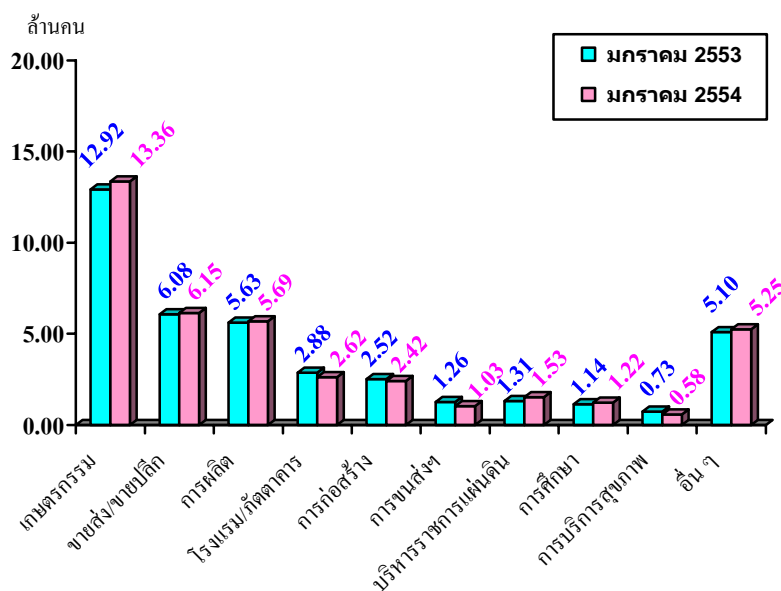
- ◆ ผู้มีงานทำ จำนวน 37.42 ล้านคน เพิ่มขึ้นจากช่วงเดียวกันของปีก่อน 3.79 แสนคน
- ◆ ผู้ว่างงาน จำนวน 3.74 แสนคน ลดลงจากช่วงเดียวกันของปีก่อน 1.56 แสนคน
- ◆ อัตราการว่างงาน ร้อยละ 1.0 ลดลงจากช่วงเดียวกันของปีก่อนร้อยละ 0.4

ผู้อยู่ในกำลังแรงงานประมาณ 38.06 ล้านคน ประกอบด้วยผู้มีงานทำ 37.42 ล้านคน คิดเป็นร้อยละ 98.32 ของผู้อยู่ในกำลังแรงงาน ผู้ว่างงาน 3.74 แสนคน คิดเป็นอัตราการว่างงานร้อยละ 1.0 และผู้ที่รอฤดูกาล 2.64 แสนคน คิดเป็นร้อยละ 0.68 ของผู้อยู่ในกำลังแรงงาน

### ภาวะการมีงานทำ

ผู้มีงานทำทั้งสิ้น 37.42 ล้านคน เพิ่มขึ้นจากช่วงเดียวกันของปีก่อน 3.79 แสนคน หรือเพิ่มขึ้นร้อยละ 1.02 โดยผู้มีงานทำในภาคเกษตรกรรมเพิ่มขึ้น 4.40 แสนคน ส่วนผู้ทำงานนอกภาคเกษตรกรรมลดลง 6.17 หมื่นคน ซึ่งเป็นการลดลงในสาขาการโรงแรมและภัตตาคาร 2.58 แสนคน สาขาการขนส่งฯ 2.33 แสนคน สาขาการบริการสุขภาพ 1.55 แสนคน และสาขาการก่อสร้าง 9.14 หมื่นคน ยกเว้นสาขาการบริหารราชการแผ่นดินฯ เพิ่มขึ้น 2.20 แสนคน สาขาการค้าส่ง ค้าปลีก เพิ่มขึ้น 6.19 หมื่นคน สาขาการผลิตเพิ่มขึ้น 6.06 หมื่นคน และสาขาการศึกษาเพิ่มขึ้น 7.30 หมื่นคน

แผนภูมิที่ 1 เปรียบเทียบผู้มีงานทำตามอุตสาหกรรมที่สำคัญ เดือนมกราคม ปี 2553 และ ปี 2554

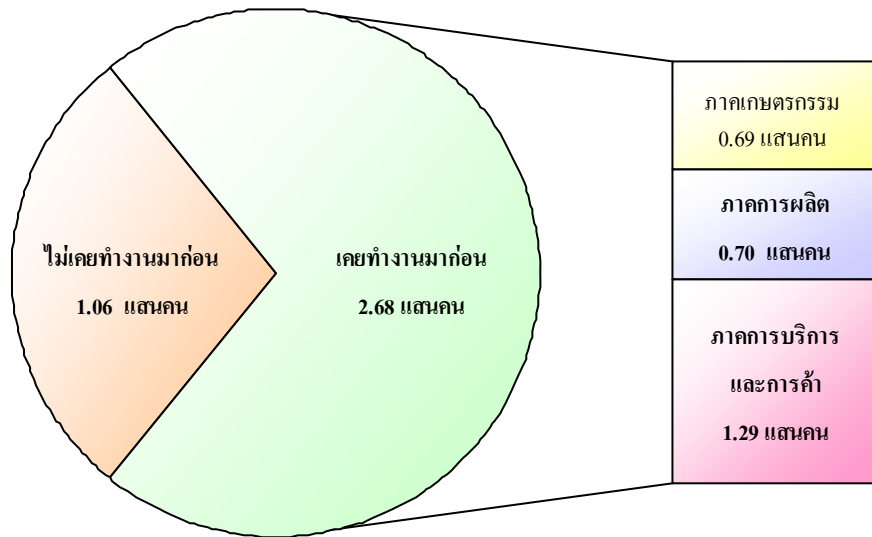


## ภาวะการว่างงาน

ผู้ว่างงานทั่วประเทศ 3.74 แสนคน คิดเป็นอัตราการว่างงานร้อยละ 1.0 เมื่อเปรียบเทียบกับช่วงเดียวกันของปีก่อนจำนวนผู้ว่างงานลดลง 1.56 แสนคน ส่วนอัตราการว่างงานลดลงร้อยละ 0.4

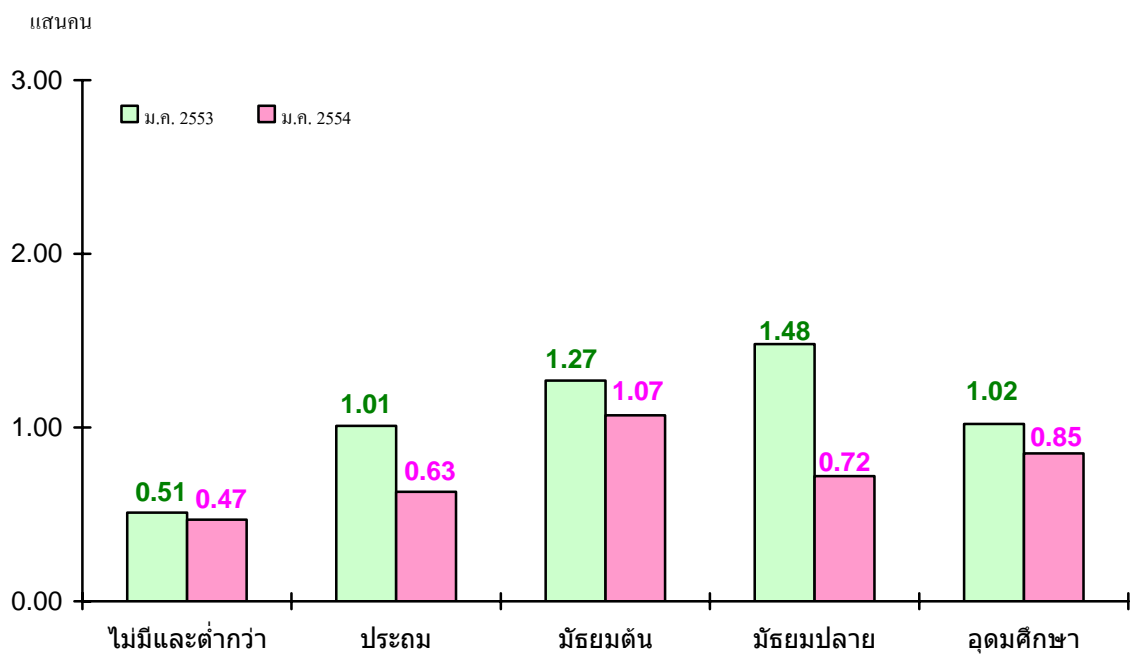
เมื่อพิจารณาผู้ว่างงานจากประสบการณ์การทำงาน พบว่าเป็นผู้ว่างงานที่ไม่เคยทำงานมาก่อนมีจำนวน 1.06 แสนคน และเป็นผู้ว่างงานที่เคยทำงานมาก่อน 2.68 แสนคน โดยเป็นผู้ว่างงานที่มาจากภาคการบริการและการค้ามากที่สุด 1.29 แสนคน ภาคการผลิต 0.70 หมื่นคน และภาคเกษตรกรรม 0.69 หมื่นคน

แผนภูมิที่ 2 จำนวนผู้ว่างงานตามประสบการณ์การทำงาน เดือนมกราคม 2554



ระดับการศึกษาที่มีอัตราการว่างงานสูงสุดคือผู้ที่จบการศึกษาในระดับมัธยมศึกษาตอนต้น จำนวน 1.1 แสนคน รองลงมาเป็นผู้มีการศึกษาในระดับอุดมศึกษา จำนวน 8.5 หมื่นคน ระดับมัธยมศึกษาตอนปลาย จำนวน 7.2 หมื่นคน ระดับประถมศึกษาจำนวน 6.3 หมื่นคน และผู้ที่ไม่มีการศึกษาและต่ำกว่าประถมศึกษาจำนวน 4.7 หมื่นคน เมื่อเปรียบเทียบกับช่วงเดียวกันของปีก่อนพบว่าจำนวนผู้ว่างงานลดลงในระดับมัธยมศึกษาตอนปลายมากที่สุด 7.6 หมื่นคน รองลงมาได้แก่ระดับประถมศึกษา 3.8 หมื่นคน ระดับมัธยมศึกษาตอนต้น 2.0 หมื่นคน และระดับอุดมศึกษา 1.7 หมื่นคน

แผนภูมิที่ 3 เปรียบเทียบจำนวนการว่างงานตามระดับการศึกษาเดือนมกราคม ปี 2553 และปี 2554



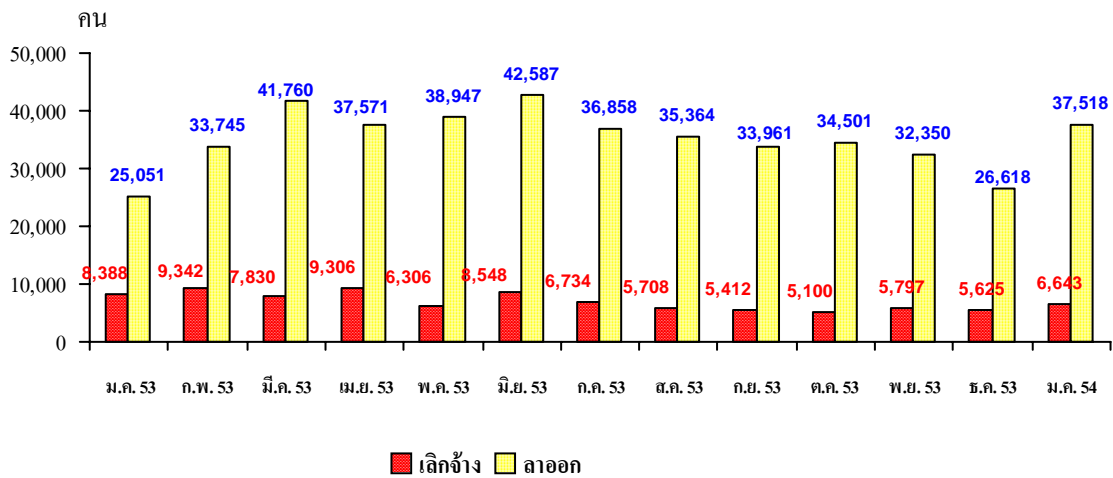
#### แนวโน้มการว่างงาน

กรมการจัดหางานได้นำข้อมูลที่เกี่ยวข้องมาทำการวิเคราะห์ในเชิงสถิติแล้วปรากฏว่าในเดือน ธันวาคม 2553 มกราคม และกุมภาพันธ์ 2554 มีผู้ว่างงานประมาณ 3.60 แสนคน 5.0 แสนคน และ 5.0 แสนคน คิดเป็นอัตราการว่างงานร้อยละ 0.9 ร้อยละ 1.3 และ 1.3 ตามลำดับ

## ภาวะการเลิกจ้าง

เดือนมกราคม 2554 มีจำนวนผู้ประกันตนมาขึ้นทะเบียนขอรับประโยชน์ทดแทนกรณีว่างงาน จำนวน 44,161 คน โดยเป็นผู้ลาออก 37,518 คน และผู้ถูกเลิกจ้าง 6,643 คน เมื่อเปรียบเทียบกับ เดือนเดียวกันของปีก่อนและเดือนก่อนหน้าที่มีผู้ประกันตนมาขึ้นทะเบียนขอรับประโยชน์ทดแทนกรณีว่างงาน จำนวน 33,439 คน และ 32,243 คน พบว่าเพิ่มขึ้น 10,722 คน และ 11,918 คน คิดเป็นร้อยละ 32.06 และ ร้อยละ 36.96 ตามลำดับ

**แผนภูมิ** เปรียบเทียบผู้ประกันตนที่ขึ้นทะเบียนขอรับประโยชน์ทดแทนกรณีว่างงาน จำแนกตามสาเหตุการออกจากงาน เดือนมกราคม 2553 – มกราคม 2554

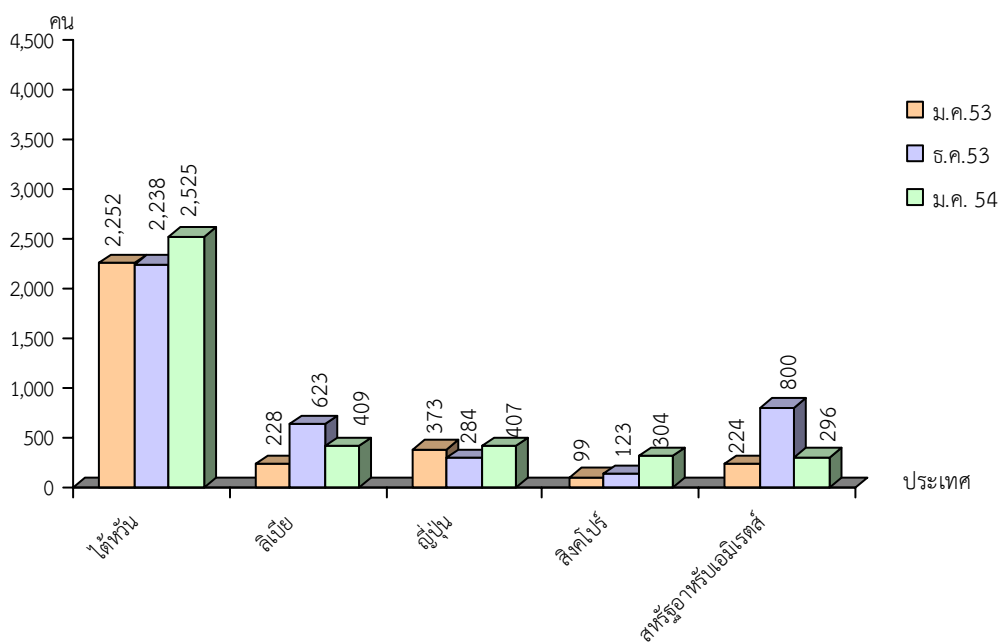


## การไปทำงานต่างประเทศ

แรงงานไทยที่ลงทะเบียนแจ้งความประสงค์จะเดินทางไปทำงานต่างประเทศในเดือนมกราคม 2554 มีจำนวน 11,367 คน โดยเป็นผู้จบการศึกษาระดับมัธยมศึกษามากที่สุด ร้อยละ 45.87 สำหรับประเทศที่ต้องการเดินทางไปทำงานมาก ได้แก่ ไต้หวัน และสาธารณรัฐเกาหลี ซึ่งเมื่อเปรียบเทียบกับช่วงเดียวกันของปีก่อนและเดือนก่อนหน้า พบว่าเพิ่มขึ้น ร้อยละ 55.41 และ 1.17 ตามลำดับ

สำหรับแรงงานไทยที่เดินทางไปทำงานต่างประเทศในเดือนมกราคม 2554 มีจำนวน 5,608 คน ส่วนใหญ่มีภูมิลำเนาอยู่ในภาคตะวันออกเฉียงเหนือ จบการศึกษาระดับประถมศึกษาและมัธยมศึกษา คิดเป็นร้อยละ 81.94 โดยการเดินทางไปทำงานต่างประเทศนี้เป็นการจัดส่งของบริษัทจัดหางาน ร้อยละ 65.96 ส่วนสาขาอาชีพที่เดินทางไปทำงานมากที่สุด ได้แก่ ผู้ปฏิบัติงานในโรงงาน ผู้ควบคุมเครื่องจักรและผู้ปฏิบัติงานด้านการประกอบ ร้อยละ 46.27 รองลงมาได้แก่ ผู้ปฏิบัติงานโดยใช้ฝีมือในธุรกิจต่างๆ สำหรับประเทศที่แรงงานเดินทางไปทำงานมากที่สุด ได้แก่ ไต้หวัน ร้อยละ 45.02 เมื่อเปรียบเทียบกับช่วงเดียวกันของปีก่อนและเดือนก่อนหน้า พบว่าเพิ่มขึ้นร้อยละ 1.48 และร้อยละ 0.37 ตามลำดับ

**แผนภูมิ** แรงงานไทยที่เดินทางไปทำงานต่างประเทศ จำแนกตามประเทศ 5 อันดับแรก



ที่มา : สำนักงานบริหารแรงงานไทยไปต่างประเทศ กรมการจัดหางาน

หมายเหตุ : ข้อมูลไม่รวมแรงงานเก่าที่ได้รับการต่อสัญญาจ้างและแจ้งการเดินทางกลับไปทำงาน (Re-entry)

จะเห็นได้ว่าตลาดแรงงานไทยส่วนใหญ่ยังคงอยู่ในภูมิภาคเอเชีย โดยมีไต้หวันเป็นตลาดแรงงานหลักซึ่งแรงงานไทยนิยมเดินทางไปทำงานในภาคอุตสาหกรรมและก่อสร้าง ซึ่งผลจากการเดินทางไปทำงานต่างประเทศของแรงงานไทยดังกล่าว ทำให้มีรายได้ส่งกลับในเดือนมกราคม 2554 จำนวน 4,350 ล้านบาท

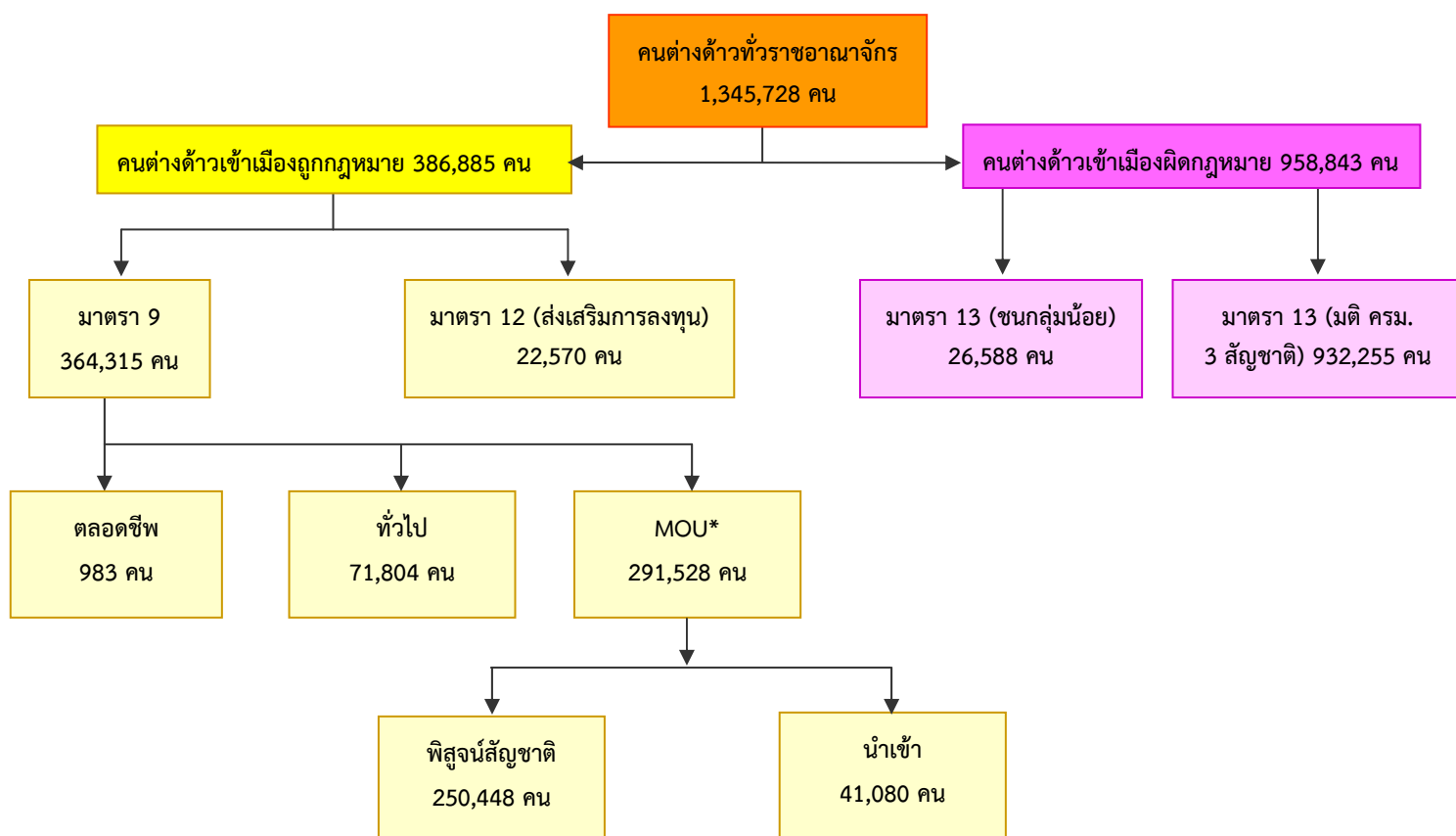
## การทำงานของคนต่างด้าว

คนต่างด้าวในประเทศไทย ณ เดือนมกราคม 2554 มีจำนวนทั้งสิ้น 1,345,728 คน ลดลงจากช่วงเดียวกันของปีก่อน จำนวน 180,247 คน คิดเป็นร้อยละ 11.81 ซึ่งเป็นการลดลงในกลุ่มคนต่างด้าวเข้าเมืองผิดกฎหมาย 3 สัญชาติ แต่เพิ่มขึ้นจากเดือนก่อนหน้า จำนวน 45,447 คน คิดเป็นร้อยละ 3.50 ในกลุ่มคนต่างด้าวเข้าเมืองถูกกฎหมาย สำหรับคนต่างด้าวในประเทศไทยดังกล่าว ได้มีการจำแนกเป็น 2 กลุ่มได้แก่

1. **คนต่างด้าวเข้าเมืองถูกกฎหมาย** มีจำนวน 386,885 คน คิดเป็นร้อยละ 28.74 เมื่อเปรียบเทียบกับช่วงเดียวกันของปีก่อนและเดือนก่อนหน้าเพิ่มขึ้น จำนวน 196,980 คน และ 42,199 คน คิดเป็นร้อยละ 103.73 และร้อยละ 12.24 ตามลำดับ โดยเป็นคนต่างด้าวประเภทตลอดชีพ 983 คน ทัวไป 71,804 คน MOU\* 291,528 คน (พินิจสัญชาติ 250,448 คน และนำเข้า 41,080 คน) และส่งเสริมการลงทุน 22,570 คน

2. **คนต่างด้าวเข้าเมืองผิดกฎหมาย** มีจำนวน 958,843 คน คิดเป็นร้อยละ 71.25 เมื่อเปรียบเทียบกับช่วงเดียวกันของปีก่อนและเดือนก่อนหน้าลดลง จำนวน 377,227 คน และ 3,248 คน คิดเป็นร้อยละ 28.23 ร้อยละ 0.34 ตามลำดับ โดยคนต่างด้าวกลุ่มนี้แบ่งย่อยออกเป็น 2 กลุ่ม ได้แก่ **ชนกลุ่มน้อย** จำนวน 26,588 คน และ**ผู้ที่ได้รับการผ่อนผันให้อยู่ในราชอาณาจักร** เป็นการชั่วคราวตามมติคณะรัฐมนตรี (พม่า ลาว และกัมพูชา) จำนวน 932,255 คน

แผนภูมิ 1 จำนวนคนต่างด้าว จำแนกตามลักษณะการเข้าเมืองชั่วคราวในราชอาณาจักร



หมายเหตุ : \* คนต่างด้าวมาตรา 9 ตลอดชีพ เป็นยอดสำรวจ

**คนต่างด้าวที่ได้รับอนุญาตให้ทำงานใหม่** ด้วย การจ้างแรงงานต่างด้าวกับประเทศคู่ภาคี : Memorandum of Understanding)

เฉพาะ 3 สัญชาติ ได้แก่ สัญชาติพม่า ลาวและกัมพูชา อนุญาตให้ทำงาน 2 ตำแหน่งคือ คนรับใช้ในบ้านและกรรมกร

คนต่างด้าวที่ได้รับอนุญาตให้ทำงานใหม่ เดือนมกราคม 2554 มีจำนวนทั้งสิ้น 7,514 คน เมื่อเปรียบเทียบกับช่วงเดียวกันของปีก่อนและเดือนก่อนหน้าเพิ่มขึ้น จำนวน 2,804 คน และ 733 คน คิดเป็นร้อยละ 59.53 และร้อยละ 10.81 ตามลำดับ โดยจำแนกตามประเภทการอนุญาตดังนี้

1. ประเภททั่วไป (มาตรา 9) จำนวน 2,959 คน เป็นชาวญี่ปุ่นมากที่สุด 554 คน รองลงมาคือ อเมริกัน จีน ฟิลิปปินส์ และอังกฤษ ส่วนใหญ่เข้ามาทำงานในตำแหน่งผู้จัดการ และผู้บริหาร

2. ประเภทส่งเสริมการลงทุน (มาตรา 12) จำนวน 566 คน เป็นชาวญี่ปุ่นมากที่สุด เข้ามาทำงานในตำแหน่งผู้จัดการ และผู้บริหาร

3. ประเภทชนกลุ่มน้อย (มาตรา 13) จำนวน 3,989 คน ส่วนใหญ่มีสัญชาติไทยใหญ่ ทำงานเป็นกรรมกร

## ภาวะเศรษฐกิจ

เศรษฐกิจไทยในเดือนมกราคมโดยรวมขยายตัวจากช่วงเดียวกันของปีก่อนเนื่องจากดัชนีชี้วัดทางเศรษฐกิจที่สำคัญโดยเฉพาะภาคการส่งออกยังคงขยายตัวกว่าร้อยละ 22 ประกอบกับดัชนีการอุปโภคบริโภคและการลงทุนของภาคเอกชนก็ขยายตัวได้ดีเช่นกัน โดยจะเห็นได้จากจุดเด่นสำคัญ ดังนี้

- เศรษฐกิจไทยขยายตัวดีจากการส่งออกที่เพิ่มขึ้นจากช่วงเดียวกันของปีก่อน ร้อยละ 22.23
- อุปสงค์ภายในประเทศขยายตัวดีโดยเฉพาะการบริโภคและการลงทุนภาคเอกชน

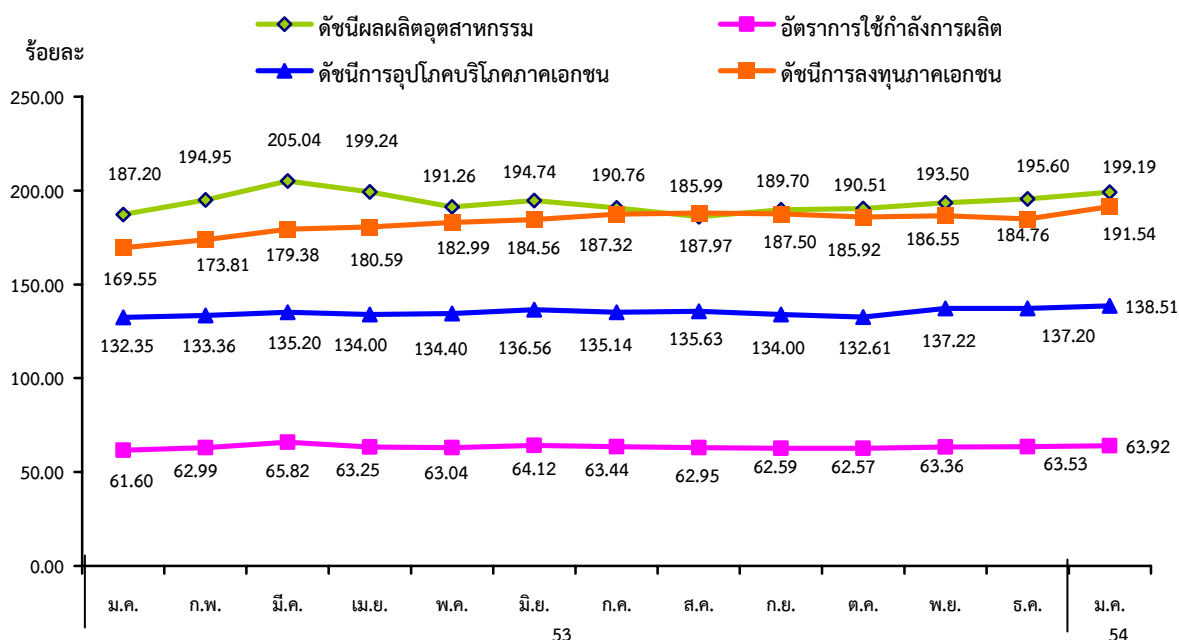
เครื่องชี้ภาวะเศรษฐกิจที่สำคัญในเดือนมกราคม 2554 เปลี่ยนแปลงจากช่วงเดียวกันของปีก่อน โดยในภาคการผลิตพิจารณาจากข้อมูลสำนักงานเศรษฐกิจอุตสาหกรรม พบว่าดัชนีผลผลิตอุตสาหกรรมขยายตัวเพิ่มขึ้นจากช่วงเดียวกันของปีก่อนร้อยละ 6.40 เนื่องจากการเพิ่มขึ้นของดัชนีผลผลิตสินค้าในหมวดการผลิตยานยนต์ การจัดเตรียมและการปั่นเส้นใยสิ่งทอรวมถึงการทอสิ่งทอ และการผลิตผลิตภัณฑ์ที่ได้จากการกลั่นน้ำมันปิโตรเลียม เป็นต้น สอดคล้องกับอัตราการใช้จ่ายการลงทุนที่เพิ่มขึ้นจากช่วงเดียวกันของปีก่อนร้อยละ 3.76 โดยเป็นการเพิ่มขึ้นในหมวดการผลิตยานยนต์ การจัดเตรียมและการปั่นเส้นใยสิ่งทอ รวมถึงการทอสิ่งทอ และการผลิตผลิตภัณฑ์ที่ได้จากการกลั่นน้ำมันปิโตรเลียม เป็นต้น สำหรับการลงทุนการบริโภคภาคเอกชน การค้าต่างประเทศ และอัตราเงินเฟ้อเมื่อพิจารณาข้อมูลของธนาคารแห่งประเทศไทย พบว่าดัชนีการลงทุนภาคเอกชนเพิ่มขึ้นจากช่วงเดียวกันของปีก่อน ร้อยละ 12.97 ซึ่งเป็นการเพิ่มขึ้นของปริมาณการจำหน่ายรถยนต์เพื่อการพาณิชย์ในประเทศ การนำเข้าสินค้าทุน ณ ราคาคงที่ ปี 2543 และพื้นที่รับอนุญาตก่อสร้างในเขตเทศบาล เฉลี่ย 12 เดือนย้อนหลัง สอดคล้องกับดัชนีการอุปโภคบริโภคภาคเอกชนที่ขยายตัวจากช่วงเดียวกันของปีก่อนร้อยละ 4.65 โดยเป็นการเพิ่มขึ้นของปริมาณการจำหน่ายรถยนต์นั่ง ปริมาณการจำหน่าย NGV และปริมาณการจำหน่ายรถยนต์พาณิชย์ในประเทศ เป็นต้น สำหรับการนำเข้าสินค้า พบว่าการส่งออกมีมูลค่า 17,373.70 ล้านดอลลาร์สหรัฐ เพิ่มขึ้นจากช่วงเดียวกันของปีก่อนร้อยละ 18.83 เนื่องจากการเพิ่มขึ้นของมูลค่าการส่งออก ยานพาหนะและชิ้นส่วน เครื่องใช้ไฟฟ้า และยางพารา เป็นต้น การนำเข้ามีมูลค่า 17,111.44 ล้านดอลลาร์สหรัฐ ขยายตัวจากช่วงเดียวกันของปีก่อนร้อยละ 31.20 โดยเป็นการเพิ่มขึ้นของการนำเข้าเชื้อเพลิงและน้ำมันหล่อลื่น ผลิตภัณฑ์แร่และโลหะ และทองคำที่ไม่ใช่เงินตรา ซึ่งมีการนำเข้าทองคำสูงถึง 1,789.27 ล้านดอลลาร์สหรัฐ ทั้งนี้เนื่องจากราคาทองคำลดลงจากมูลค่าการนำเข้าที่มากกว่ามูลค่าการส่งออกทำให้ดุลการค้ากลับมาขาดดุลในรอบ 5 เดือน คิดเป็นมูลค่าการขาดดุลการค้าในเดือนนี้ 366.07 ล้านดอลลาร์สหรัฐ ขณะที่อัตราเงินเฟ้อทั่วไปในเดือนนี้อยู่ที่ร้อยละ 3.00 ถือได้ว่าเป็นการขยายตัวในระดับที่เหมาะสมกับเสถียรภาพทางเศรษฐกิจของไทย



การเปลี่ยนแปลงของภาวะเศรษฐกิจดังกล่าวส่งผลกระทบต่อการทำงาน ดังนี้

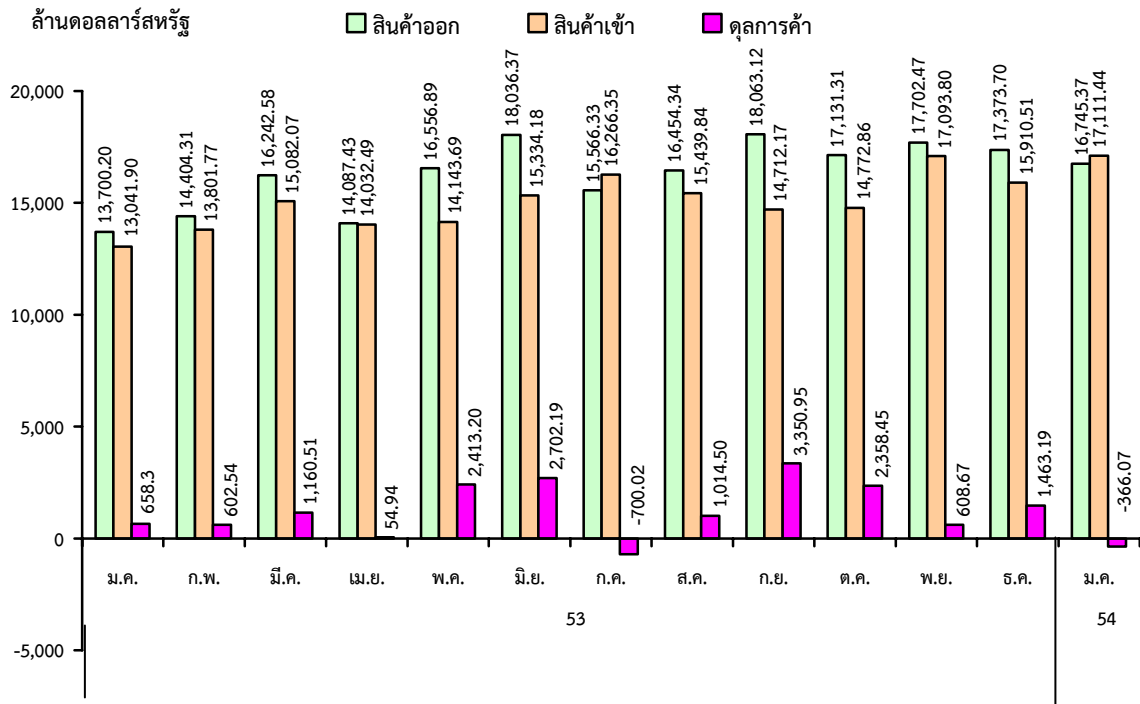
ปัจจัยเสี่ยงต่อภาวะเศรษฐกิจที่ต้องติดตาม	ผลกระทบด้านแรงงาน
<ul style="list-style-type: none"> <li>ปัญหาชายแดนไทยกัมพูชา</li> </ul>	<ul style="list-style-type: none"> <li>กระทบต่อผู้ประกอบการในบริเวณเขตพืพาทชายแดนระหว่างไทยกับกัมพูชา ทำให้ต้องมีการปิดกิจการชั่วคราวอาจส่งผลกระทบต่อการทำงานในธุรกิจบริเวณชายแดนได้</li> </ul>
<ul style="list-style-type: none"> <li>ปัญหาการเรียกร้องทางการเมืองภายในประเทศ</li> </ul>	<ul style="list-style-type: none"> <li>ส่งผลกระทบต่อเสถียรภาพทางการเมืองทำให้นักลงทุนขาดความเชื่อมั่นในการลงทุนเป็นผลให้การจ้างงานใหม่น้อยลง</li> </ul>

ดัชนีชี้วัดเศรษฐกิจสำคัญเดือนมกราคม 2553 - มกราคม 2554



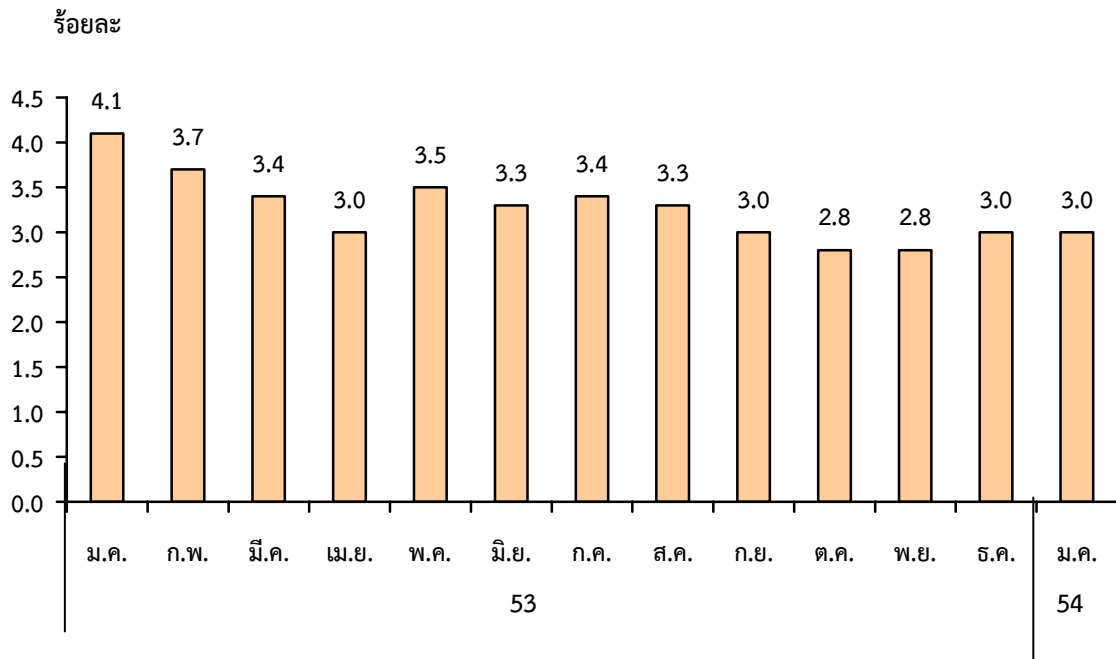
ที่มา : ข้อมูลดัชนีผลผลิตอุตสาหกรรม และอัตราการใช้กำลังการผลิต จากสำนักงานเศรษฐกิจอุตสาหกรรม  
ข้อมูลดัชนีการอุปโภคบริโภคภาคเอกชน และดัชนีการลงทุนภาคเอกชน จากธนาคารแห่งประเทศไทย

## การค้าระหว่างประเทศของไทยเดือนมกราคม 2553 - มกราคม 2554



ที่มา : ธนาคารแห่งประเทศไทย

## อัตราเงินเฟ้อเดือนมกราคม - ธันวาคม 2553



ที่มา : ธนาคารแห่งประเทศไทย

# สิ่งที่เกษตรกรไทยควรทำในภาวะวิกฤตราคาอาหารโลก

ดร.วุฒิพันธ์ ตันติวงศ์

จากข้อมูลล่าสุดของ World Bank เกี่ยวกับราคาอาหารโลก Food Price Watch พบว่า ในขณะนี้ราคาอาหารทั่วโลกพุ่งขึ้นจนถึงระดับที่เป็นอันตรายแล้ว และได้ส่งผลกระทบต่อประชาชนที่ยากจน 44 ล้านคนในกลุ่มประเทศกำลังพัฒนานับตั้งแต่เดือนมิถุนายน 2553 ซึ่งดัชนีราคาอาหารโลกได้เพิ่มขึ้นร้อยละ 15 ในช่วงเดือนตุลาคม 2553 ถึงเดือนมกราคม 2554 และได้เพิ่มขึ้นร้อยละ 29 จากระดับดัชนีของปีก่อน ซึ่งน้อยกว่าเพียงร้อยละ 3 เมื่อเทียบกับในช่วงวิกฤตราคาอาหารโลกที่เกิดขึ้นสูงสุดในปี 2551 ทำให้มีการคาดการณ์ว่า ในปี 2554 นี้ อาจจะเป็นอีกปีหนึ่งที่วิกฤตราคาอาหารโลกมาเยือนอีกครั้งหนึ่ง

ในฐานะที่ประเทศไทยเป็นประเทศผู้ผลิตอาหารรายใหญ่ของโลกควรจะฉวยโอกาสที่ระดับราคาอาหารปรับตัวสูงขึ้นมาเพิ่มรายได้ให้แก่ผู้ประกอบการในด้านเกษตรกรรม โดยการเตรียมความพร้อมรับสถานการณ์ดังกล่าวที่จะเกิดขึ้น และควรเสริมสร้างความมั่นคงของการผลิตอาหารของประเทศ ประเทศไทยเป็นประเทศที่ได้เปรียบจากสภาพภูมิประเทศและสภาพภูมิอากาศที่เอื้อต่อการเพาะปลูก ดังนั้นผู้ประกอบการในภาคเกษตรกรรมหรือเกษตรกรควรมีแนวทางในการปฏิบัติเพื่อเตรียมความพร้อมรับวิกฤตราคาอาหารโลก ดังนี้

## ○ ปรับโครงสร้างการผลิตด้านเกษตรกรรมให้สอดคล้องและตอบสนองต่อความต้องการ

**ของตลาด** รวมถึงมีความหลากหลายในการผลิต เช่น

- ผลิตสินค้าเกษตรที่คุณภาพไม่สูงนัก เพื่อการบริโภคในประเทศ และส่งออก ไปประเทศที่กำลังพัฒนาหรือด้อยพัฒนา โดยอาจเป็นฟาร์มขนาดเล็ก ใช้เทคโนโลยีการผลิตไม่ทันสมัยมากนัก เช่น เกษตรทฤษฎีใหม่ เกษตรผสมผสาน วนเกษตร เกษตรอินทรีย์
  - ผลิตสินค้าเกษตรที่คุณภาพสูง ได้มาตรฐานสากลเพื่อการบริโภคของคนในเมืองที่มีรายได้สูง หรือเพื่อส่งออกไปประเทศที่พัฒนาแล้วสำหรับเป็นวัตถุดิบแปรรูป ทั้งนี้อาจเป็นการผลิตในรูปแบบฟาร์มขนาดใหญ่ในรูปบริษัท หรือสหกรณ์ ที่มีการใช้ระบบการบริหารจัดการและเทคโนโลยีการผลิตที่ทันสมัย เพื่อเพิ่มประสิทธิภาพและความสามารถในการแข่งขันในตลาดโลก หรืออาจผลิตโดยใช้ระบบผูกพันสัญญา
- ผลิตสินค้าเกษตรแปรรูปเพิ่มขึ้นเพราะประเทศไทยมีข้อได้เปรียบในขั้นตอนการแปรรูป โดยนำวัตถุดิบสินค้าเกษตรขั้นต้นบางชนิดมาแปรรูป เช่น กุ้ง ปลาทูน่า และอาหารทะเล ผักและผลไม้ ไข่
  - ผลิตสินค้าอาหารฮาลาลมากขึ้น โดยสินค้าฮาลาลคือสินค้าซึ่งเป็นที่ปรารถนาของชาวมุสลิม โดยเฉพาะอย่างยิ่งอาหารฮาลาล เพราะเป็นสินค้าที่ได้รับอนุญาตให้ใช้ประโยชน์เพื่อการบริโภคได้โดยไม่ผิดหลักศาสนาอิสลาม ซึ่งขณะนี้ มีประชากรชาวมุสลิมทั่วโลกจำนวนเกือบ 1,600 ล้านคน โดยภายในปี 2568 ชาวมุสลิมจะมีสัดส่วนเท่ากับร้อยละ 30 ของประชากรโลก เนื่องจากประชากรมุสลิมมีอัตราการขยายตัวที่สูง เพราะฉะนั้นความต้องการสินค้าฮาลาลยังมีความต้องการอย่างมากและมีแนวโน้มเพิ่มมากขึ้นเรื่อยๆ
  - พัฒนาการตลาด ระบบการขนส่ง และกักเก็บระบบโลจิสติกส์ เพื่อลดค่าใช้จ่ายการตลาด รวมถึงมีการพัฒนาด้านการบริหารจัดการที่ดี

- **การวิจัยและพัฒนา (R&D)** ด้านเครื่องจักรกลการเกษตร พันธุ์และการผลิตปุ๋ยชีวภาพ รวมถึงมีการวิจัยปรับปรุงคุณภาพของดินเพื่อเตรียมความพร้อมในการเกษตรกรรม
- **พัฒนาการชลประทานและระบบการใช้น้ำ** เพื่อการเกษตรอย่างมีประสิทธิภาพ อีกทั้งนำเทคโนโลยีต่างๆ เข้ามาช่วยในการเพิ่มผลผลิต
- **ใช้เครื่องจักรมาช่วยในการเพาะปลูก และลดการใช้แรงงานมนุษย์** เนื่องจากในปัจจุบันประเทศไทยกำลังมีการเปลี่ยนแปลงโครงสร้างประชากรไปสู่สังคมผู้สูงอายุ ทำให้จะมีสัดส่วนประชากรวัยแรงงานลดลงเรื่อยๆ ดังนั้นต้นทุนด้านแรงงานมนุษย์จะมีการปรับตัวเพิ่มขึ้น การนำเครื่องจักรมาช่วยในการผลิตจะสามารถควบคุมต้นทุนในการผลิตได้
- **ทำอุตสาหกรรมเกษตร (Agro-Industry)** คือการผลิตผลิตภัณฑ์เกษตรครบวงจร ตั้งแต่ต้นน้ำ กลางน้ำ และปลายน้ำ โดยการใช้วัตถุดิบการเกษตร ซึ่งจะรวมตั้งแต่การนำผลผลิตจากการเก็บเกี่ยวมาแปรรูปให้เป็นผลิตภัณฑ์ ซึ่งส่วนใหญ่จะเป็นอาหาร เครื่องดื่ม อาหารสัตว์ ผลิตภัณฑ์จากสัตว์ ผลิตภัณฑ์จากพืช ผลิตภัณฑ์ประมง ปศุสัตว์ เครื่องปรุงรสและซอส เคมีภัณฑ์และของใช้ต่าง ๆ

วิธีการข้างต้นเป็นเพียงข้อเสนอแนะที่เกษตรกรควรปฏิบัติอย่างสม่ำเสมอเพื่อพัฒนาการเกษตรของประเทศไทย ซึ่งไม่ใช่แค่ในปี 2554 ที่จะมีโอกาสเกิดวิกฤตราคาอาหารโลก แต่ในอนาคตราคาอาหารรวมถึงราคาสินค้าด้านการเกษตรจะมีแนวโน้มปรับตัวเพิ่มขึ้นเรื่อยๆ เพราะฉะนั้นถึงเวลาที่เกษตรกรควรฉวยโอกาสจากการปรับตัวเพิ่มขึ้นของสินค้าเกษตรนี้ มาเพิ่มรายได้ให้แก่ครอบครัวและเพิ่มความมั่นคงให้แก่ชีวิตต่อไป

กองวิจัยตลาดแรงงานยังมีเอกสารและงานวิจัยต่างๆที่เกี่ยวข้องกับสถานการณ์ตลาดแรงงานที่เป็นประโยชน์แก่ผู้ที่สนใจอีกมากมาย ท่านใดที่สนใจสามารถเข้ามาดูได้ที่ <http://lmi.doe.go.th>