

สารบัญ

- ❖ ภาวะความต้องการแรงงาน
- ❖ ภาวะการมีงานทำและอัตราการว่างงาน
- ❖ ภาวะการเลิกจ้าง
- ❖ การไปทำงานต่างประเทศ
- ❖ การทำงานของคนต่างด้าว
- ❖ ภาวะเศรษฐกิจ
- ❖ บทความเรื่อง “ผลกระทบจากอัตราค่าจ้างขั้นต่ำปรับขึ้น 40% ไม่ทำให้คนตกงานมากขึ้นอย่างที่คิด”

วารสาร สถานการณ์ตลาดแรงงาน ฉบับเดือนมกราคม 2555

ความต้องการแรงงานลดลงร้อยละ 44.10

โดยลดลงมากในอุตสาหกรรมการผลิต อุตสาหกรรมการขนส่ง
ขายปลีก และที่พักแรม/บริการด้านอาหาร สำหรับอัตราการว่างงาน
ยังอยู่ในเกณฑ์ต่ำ ร้อยละ 0.4

บทบรรณาธิการ

สถานการณ์ตลาดแรงงานเดือนธันวาคม 2554 ปรากฏว่าความต้องการแรงงานโดยรวมลดลง ร้อยละ 44.10 โดยลดลงในทุกอุตสาหกรรม ยกเว้นอุตสาหกรรมการทำเหมืองแร่ และเหมืองหินที่มีจำนวนเพิ่มขึ้น โดยอุตสาหกรรมที่ความต้องการแรงงานลดลงมากที่สุด คือ อุตสาหกรรมการผลิต และอุตสาหกรรมการขายส่ง ขายปลีก ส่วนดัชนีการลงทุนภาคเอกชนหดตัว ร้อยละ 3.59 ในขณะที่ดัชนีผลผลิตอุตสาหกรรม และอัตราการใช้จ่ายการลงทุนหดตัว ร้อยละ 45.50 และร้อยละ 16.16 ตามลำดับ ส่วนการส่งออกลดลงร้อยละ 2.05 และการนำเข้าเพิ่มขึ้นร้อยละ 19.63 ในส่วนของผู้ประกันตนซึ่งมาขึ้นทะเบียนขอรับประโยชน์ทดแทนกรณีว่างงานเพิ่มขึ้น ร้อยละ 56.09 สำหรับอัตราการว่างงานในเดือนธันวาคม 2554 ตามผลการสำรวจของสำนักงานสถิติแห่งชาติ พบว่า ยังอยู่ในเกณฑ์ต่ำ ร้อยละ 0.4

นอกจากนี้ มีบทความเรื่อง “ผลกระทบจากอัตราค่าจ้างขั้นต่ำปรับขึ้น 40% ไม่ทำให้คนตกงานมากขึ้นอย่างที่คิด” โปรดติดตามรายละเอียดได้ในฉบับ และสามารถติดตามสถานการณ์ตลาดแรงงานฉบับก่อนหน้า และบทความต่างๆ ได้จาก <http://lmi.doe.go.th>

กองบรรณาธิการ

ภาวะความต้องการแรงงาน

ความต้องการแรงงานผ่านบริการจัดหางานโดยรัฐ มีตำแหน่งงานรองรับ ณ เดือนธันวาคม 2554 จำนวน 138,702 อัตรา อุตสาหกรรมการผลิตต้องการแรงงานมากที่สุด
ความต้องการแรงงานผ่านหนังสือพิมพ์ตลอดเดือนธันวาคม 2554 มีจำนวน 2,377 อัตรา โดยความต้องการแรงงานทั้ง 2 แหล่ง ต้องการผู้ที่จบการศึกษาระดับปวช. - ปวส./อนุปริญญาและ ประถม-มัธยมมากที่สุด

ความต้องการแรงงานผ่านบริการจัดหางานโดยรัฐ

กรมการจัดหางานได้รับแจ้งความต้องการแรงงาน (ตำแหน่งงานว่างสะสม) จากนายจ้าง/สถานประกอบการ ณ เดือนธันวาคม 2554 จำนวน 138,702 อัตรา มีผู้มาสมัครงาน 40,473 คน และบรรจุงานได้ 23,481 คน

อุตสาหกรรมที่มีความต้องการแรงงานมากที่สุด ได้แก่ อุตสาหกรรมการผลิต 61,743 อัตรา รองลงมาคือ การขายส่ง การขายปลีก ซ่อมแซมยานยนต์ และจักรยายนต์ 29,883 อัตรา กิจกรรมการบริหารและบริการสนับสนุน 10,587 อัตรา ที่พักแรมและบริการด้านอาหาร 8,596 อัตรา ข้อมูลข่าวสารและการสื่อสาร 5,944 อัตรา

อาชีพที่มีความต้องการแรงงานมากที่สุดคือ อาชีพงานพื้นฐาน (แรงงานบรรจุผลิตภัณฑ์, แรงงานด้านการประกอบ) 53,356 อัตรา รองลงมาคือ พนักงานบริการ พนักงานขาย 22,563 อัตรา เสมียน เจ้าหน้าที่ 18,043 อัตรา ช่างเทคนิค 12,062 อัตรา ผู้ปฏิบัติงานในโรงงาน 11,545 อัตรา

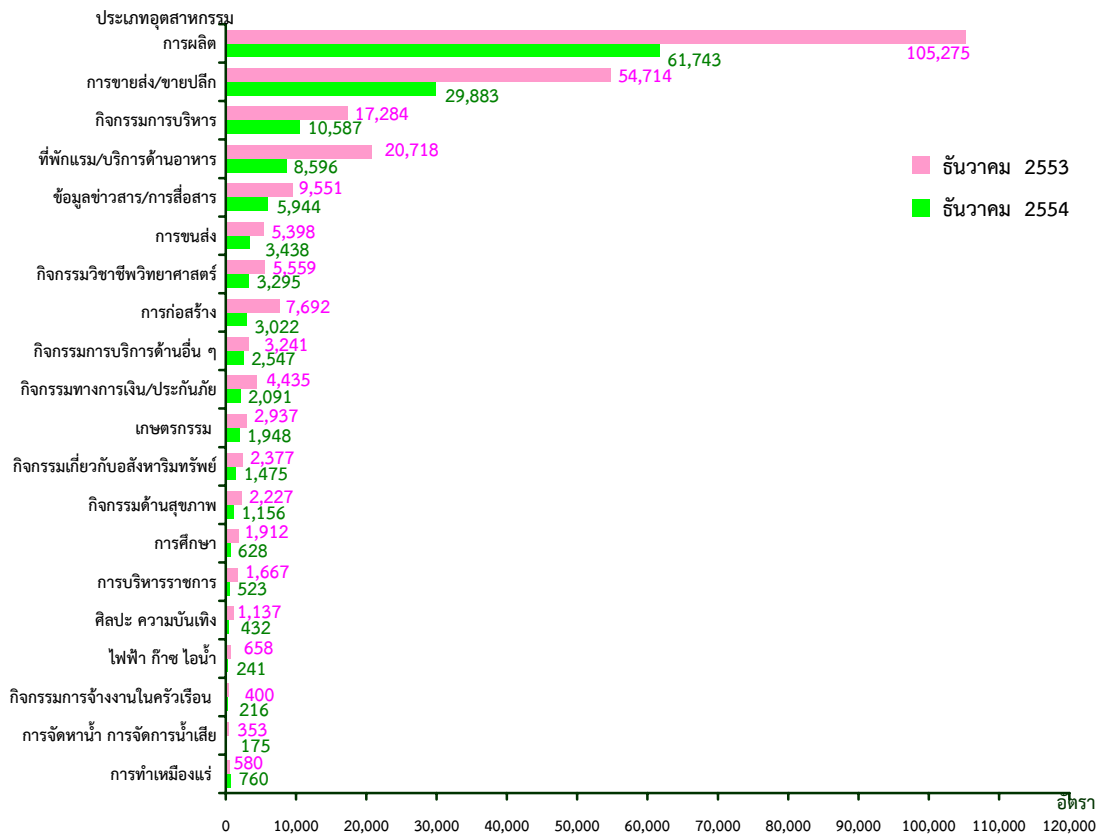
ตำแหน่งที่นายจ้าง/สถานประกอบการต้องการแรงงานมาก 10 อันดับแรก

1. แรงงานบรรจุผลิตภัณฑ์
2. แรงงานด้านการประกอบ
3. พนักงานขาย
4. เจ้าหน้าที่สำนักงาน
5. ผู้ขับรถยนต์ รถรับจ้าง และรถตู้
6. เจ้าหน้าที่คลังสินค้า
7. ตัวแทนฝ่ายขายด้านเทคนิคและการค้า
8. เจ้าหน้าที่เก็บเงินและเจ้าหน้าที่ขายตัว
9. ผู้ควบคุมเครื่องเย็บ เครื่องปัก ช่างเย็บ ช่างปักด้วยเครื่องจักร
10. แม่บ้าน

ความต้องการแรงงานส่วนใหญ่อยู่ในภาคกลาง กรุงเทพมหานครและปริมณฑล ร้อยละ 68.75 รองลงมาคือ ภาคตะวันออกเฉียงเหนือ ร้อยละ 14.43 ภาคเหนือ ร้อยละ 9.74 และภาคใต้ ร้อยละ 7.08

เมื่อเปรียบเทียบกับช่วงเดียวกันของปีก่อนที่มีความต้องการแรงงาน 248,115 อัตรา และเดือนก่อนหน้าที่มีความต้องการแรงงาน 150,789 อัตราพบว่า ลดลง 109,413 อัตรา และ 12,087 อัตรา คิดเป็นร้อยละ 44.10 และร้อยละ 8.02 โดยความต้องการแรงงานลดลงจากช่วงเดียวกันของปีก่อนในทุกอุตสาหกรรม ยกเว้นอุตสาหกรรมการทำเหมืองแร่ และเหมืองหินที่มีจำนวนเพิ่มขึ้น

แผนภูมิที่ 1 เปรียบเทียบความต้องการแรงงาน จำแนกตามอุตสาหกรรม เดือนธันวาคม ปี 2553 และ ปี 2554



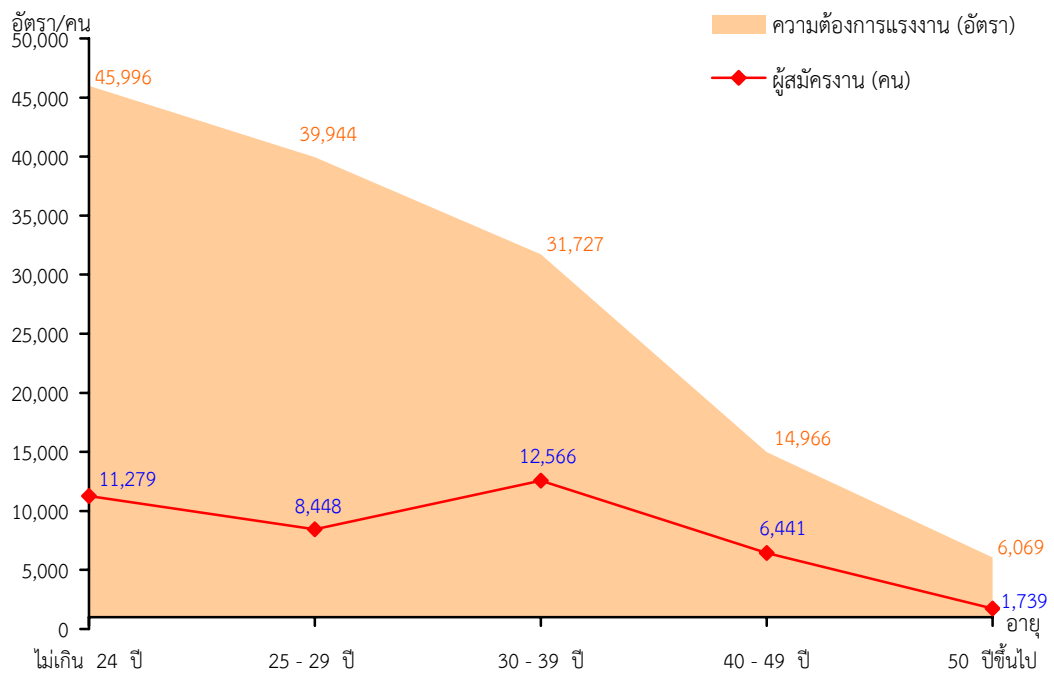
ผู้สมัครงาน

ผู้สมัครงานจำนวน 40,473 คน เป็นผู้จบการศึกษาระดับมัธยมศึกษามากที่สุด คิดเป็นร้อยละ 46.75 รองลงมาคือ ประถมศึกษาและต่ำกว่า ร้อยละ 22.85 ปวช. - ปวส./อนุปริญญา ร้อยละ 15.31 และปริญญาตรีและสูงกว่า ร้อยละ 15.09

พิจารณาตามช่วงอายุ พบว่าผู้มาสมัครงานมีอายุระหว่าง 30 - 39 ปีมากที่สุด คิดเป็นร้อยละ 31.05 รองลงมาคือ อายุไม่เกิน 24 ปี ร้อยละ 27.87 อายุระหว่าง 25 - 29 ปี ร้อยละ 20.87

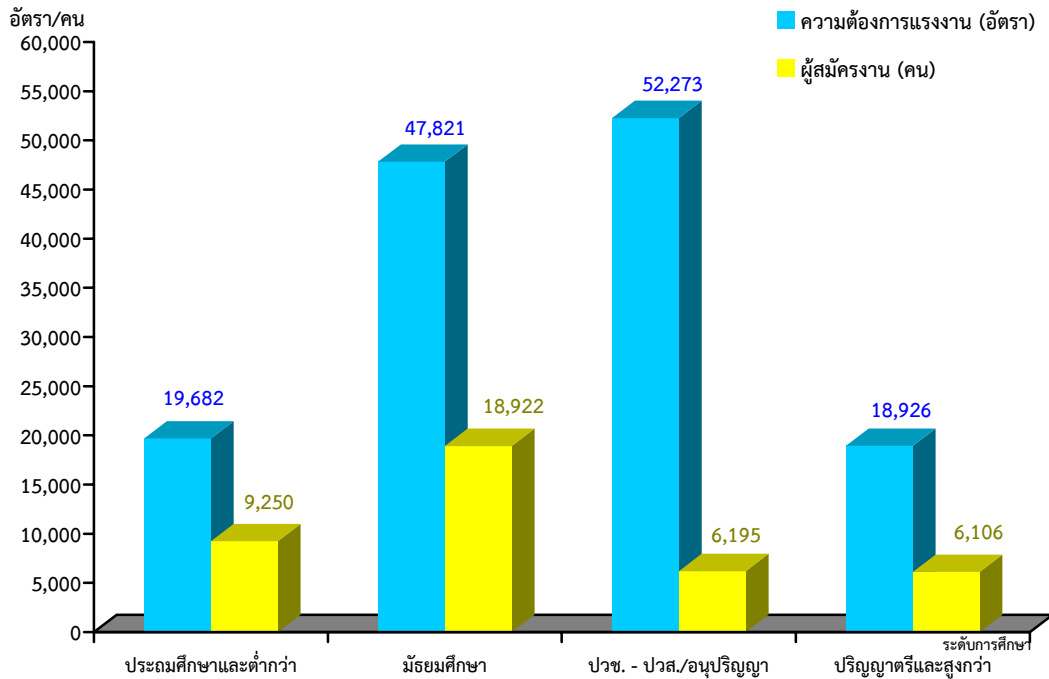
เมื่อเปรียบเทียบกับช่วงเดียวกันของปีก่อนที่มีผู้สมัครงาน 31,039 คน และเดือนก่อนหน้าที่มีผู้สมัครงาน 38,554 คน พบว่าเพิ่มขึ้น 9,434 อัตรา และ 1,919 อัตรา คิดเป็นร้อยละ 30.39 และร้อยละ 4.98 ตามลำดับ

แผนภูมิที่ 2 เปรียบเทียบความต้องการแรงงาน และผู้สมัครงาน จำแนกตามช่วงอายุ เดือนธันวาคม 2554



เมื่อเปรียบเทียบความต้องการแรงงานกับผู้สมัครงานตามช่วงอายุ พบว่าความต้องการแรงงานที่มีอายุไม่เกิน 24 ปี อายุระหว่าง 25 - 29 ปี มีจำนวนมากกว่าผู้สมัครงานประมาณ 4 - 5 เท่า ในขณะที่ความต้องการแรงงานในช่วงอายุอื่นมีจำนวนมากกว่าผู้สมัครงานประมาณ 2 - 3 เท่า

แผนภูมิที่ 3 เปรียบเทียบความต้องการแรงงาน และผู้สมัครงาน จำแนกตามระดับการศึกษา เดือนธันวาคม 2554



เมื่อเปรียบเทียบความต้องการแรงงานกับผู้สมัครงานจำแนกตามระดับการศึกษา พบว่า ความต้องการแรงงานที่มีการศึกษาระดับปวช. - ปวส./อนุปริญญา มีจำนวนมากกว่าผู้สมัครงานประมาณ 8 เท่า ในขณะที่ความต้องการแรงงานในระดับประถมศึกษาและต่ำกว่า ระดับมัธยมศึกษา ระดับปริญญาตรี และสูงกว่า มีจำนวนมากกว่าผู้สมัครงานประมาณ 2 - 3 เท่า

เมื่อพิจารณาระหว่างการบรรจุงานกับตำแหน่งงานว่าง พบว่า ตำแหน่งงานที่ยังไม่ได้รับการบรรจุ มีจำนวน 115,221 อัตรา ส่วนใหญ่เป็นตำแหน่งที่ต้องการผู้สำเร็จการศึกษาระดับปวช. - ปวส./อนุปริญญา โดยตำแหน่งที่ไม่ได้รับการบรรจุ ได้แก่ แรงงานบรรจุผลิตภัณ์ส์ แรงงานด้านการประกอบพนักงานขาย

ความต้องการแรงงานที่นายจ้างประกาศรับสมัครทางหนังสือพิมพ์

ความต้องการแรงงานที่นายจ้าง/สถานประกอบการประกาศรับสมัครงานผ่านหนังสือพิมพ์ เดือนธันวาคม 2554 มีสถานประกอบการ 50 แห่ง ต้องการแรงงาน 2,377 อัตรา

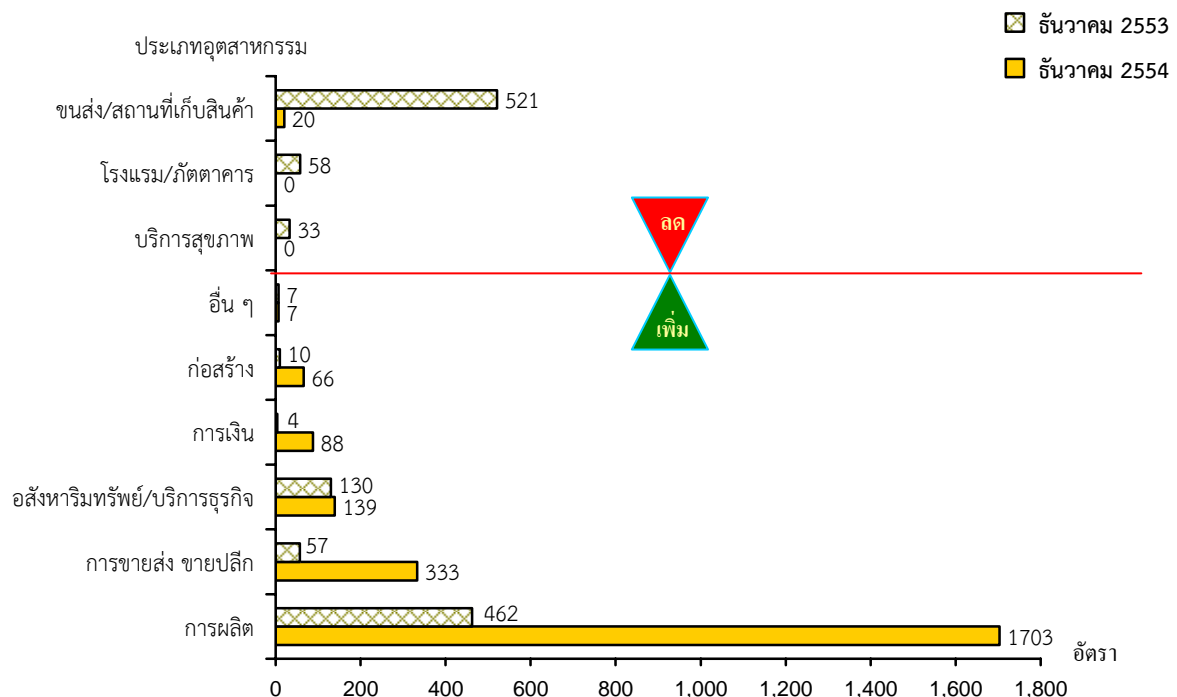
อุตสาหกรรมที่ต้องการแรงงานมากที่สุด คือ อุตสาหกรรมการผลิต 1,703 อัตรา คิดเป็นร้อยละ 71.65 โดยต้องการแรงงานที่จบการศึกษาระดับประถม-มัธยมศึกษามากที่สุด

อาชีพที่มีความต้องการแรงงานมากที่สุด คือ อาชีพพนักงานบริการ พนักงานขายในร้านค้า และตลาด 1,254 อัตรา คิดเป็นร้อยละ 46.53 รองลงมาคือ อาชีพเสมียน เจ้าหน้าที่ และอาชีพผู้ปฏิบัติการ โดยใช้ฝีมือในธุรกิจต่าง ๆ จำนวน 248 อัตรา และ 215 อัตรา คิดเป็นร้อยละ 10.43 และร้อยละ 9.05 ตามลำดับ สำหรับตำแหน่งที่นายจ้าง/สถานประกอบการต้องการแรงงานมาก 10 อันดับแรก ได้แก่ พนักงานขาย พ่อครัว พนักงานเสิร์ฟ ช่างติดตั้งฉนวน(เครื่องทำความเย็น) ผู้ผสมเครื่องดื่ม ผู้จัดการแผนก ห้องอาหาร เจ้าหน้าที่เก็บเงิน พนักงานบัญชี ช่างไฟฟ้าฝ่ายบำรุงรักษา และแรงงานด้านการผลิต

เมื่อพิจารณาความต้องการแรงงานจำแนกตามระดับการศึกษา พบว่า นายจ้างต้องการแรงงานที่จบการศึกษาระดับประถม-มัธยมศึกษาที่สุด 1,259 อัตรา คิดเป็นร้อยละ 52.97 รองลงมาได้แก่ ระดับปวช.-ปวส. 558 อัตรา คิดเป็นร้อยละ 23.48 และระดับปริญญาตรีและสูงกว่า 501 อัตรา คิดเป็นร้อยละ 21.08 ที่เหลือคือไม่ระบุวุฒิการศึกษา

เมื่อเปรียบเทียบกับช่วงเดียวกันของปีก่อนพบว่า มีความต้องการแรงงานเพิ่มขึ้น ร้อยละ 11.34 และลดลงจากเดือนก่อนหน้าร้อยละ 32.69

แผนภูมิ เปรียบเทียบความต้องการแรงงาน จำแนกตามอุตสาหกรรม เดือนธันวาคมปี 2553 และปี 2554



หมายเหตุ : รวบรวมจากหนังสือพิมพ์ 8 ฉบับ ได้แก่ กรุงเทพธุรกิจ โพสต์ทูเดย์ มติชน ประชาชาติธุรกิจ ฐานเศรษฐกิจ ผู้จัดการรายสัปดาห์ บางกอกโพสต์ และสมัครด่วน

ภาวะการมีงานทำและอัตราการว่างงาน

จากการสำรวจภาวะการทำงานของประชากร ของสำนักงานสถิติแห่งชาติ เดือน ธันวาคม 2554 พบว่าจำนวนผู้มีงานทำเพิ่มขึ้น ส่วนอัตราการว่างงานลดลง เมื่อเปรียบเทียบกับช่วงเดียวกัน ของปีก่อน ปรากฏรายละเอียดดังนี้

- ◆ **ผู้มีงานทำ** จำนวน 39.49 ล้านคน เพิ่มขึ้นจากช่วงเดียวกันของปีก่อน 0.28 ล้านคน
- ◆ **ผู้ว่างงาน** จำนวน 0.17 แสนคน ลดลงจากช่วงเดียวกันของปีก่อน 0.10 แสนคน
- ◆ **อัตราการว่างงาน** ร้อยละ 0.4 ลดลงจากช่วงเดียวกันของปีก่อนร้อยละ 0.3

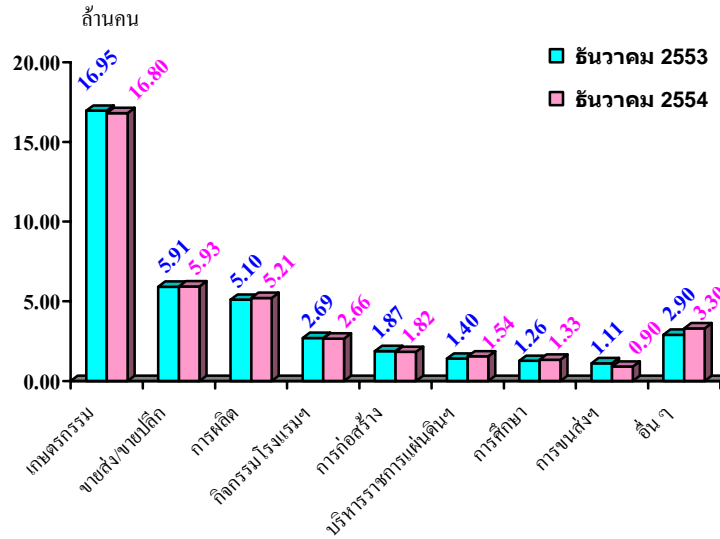
ผู้อยู่ในกำลังแรงงานหรือผู้ที่พร้อมจะทำงานประมาณ 39.78 ล้านคน ประกอบด้วยผู้มีงานทำ 39.49 ล้านคน คิดเป็นร้อยละ 99.27 ของผู้อยู่ในกำลังแรงงาน ผู้ว่างงาน 1.72 แสนคน คิดเป็นอัตราการว่างงานร้อยละ 0.4 และผู้ที่รอฤดูกาล 1.20 แสนคน คิดเป็นร้อยละ 0.30 ของผู้อยู่ในกำลังแรงงาน

ภาวะการมีงานทำ

ผู้มีงานทำทั้งสิ้น 39.49 ล้านคน โดยเป็นการทำงานในอุตสาหกรรมการขนส่ง และการขายปลีก การซ่อมยานยนต์และรถจักรยานยนต์ มากที่สุด 5.93 แสนคน คิดเป็นร้อยละ 15.02 ของผู้มีงานทำรวม รองลงมาเป็นอุตสาหกรรมการผลิต 5.21 แสนคน คิดเป็นร้อยละ 13.19 อุตสาหกรรมที่พักแรมและบริการด้านอาหาร 2.66 แสนคน คิดเป็นร้อยละ 6.74 อุตสาหกรรมก่อสร้าง 1.82 แสนคน คิดเป็นร้อยละ 4.61 การบริหารราชการ การป้องกันประเทศและการสังคมภาคบังคับ 1.54 แสนคน คิดเป็นร้อยละ 3.90 ที่เหลืออยู่ในอุตสาหกรรมอื่นๆ

เมื่อเปรียบเทียบกับช่วงเดียวกันของปีก่อน พบว่า เพิ่มขึ้น 4.5 แสนคน โดยผู้มีงานทำในภาคเกษตรกรรมลดลง 1.5 แสนคน และนอกภาคเกษตรกรรมเพิ่มขึ้น 4.5 แสนคน ในจำนวนนี้เป็นการเพิ่มขึ้นในสาขากิจกรรมบริการด้านอื่นๆ เช่นกิจกรรมบริการเพื่อสร้างเสริมสุขภาพร่างกาย การดูแลสัตว์เลี้ยง การบริการซักรีดและซักแห้ง เป็นต้น มากที่สุด 2 แสนคน รองลงมาเป็น สาขาการบริหารราชการ การป้องกันประเทศ และการประกันสังคมภาคบังคับ 1.4 แสนคน สาขาการผลิต 1.1 แสนคน สาขาการศึกษา 7 หมื่นคน สาขากิจกรรมทางการเงิน และการประกันภัย 5 หมื่นคน และสาขาการขนส่ง การขายปลีก การซ่อมยานยนต์ 2 หมื่นคน ส่วนสาขาที่ลดลงเป็นสาขาการขนส่ง และสถานที่เก็บสินค้าลดลง 2.1 แสนคนสาขากิจกรรมด้านสุขภาพ และงานสังคมสงเคราะห์ลดลง 8 หมื่นคน สาขาการก่อสร้างลดลง 5 หมื่นคน และสาขาที่พักแรมและบริการด้านอาหารลดลง 3 หมื่นคน

แผนภูมิที่ 1 เปรียบเทียบผู้มีงานทำตามอุตสาหกรรมที่สำคัญ เดือนธันวาคม ปี 2553 และ ปี 2554

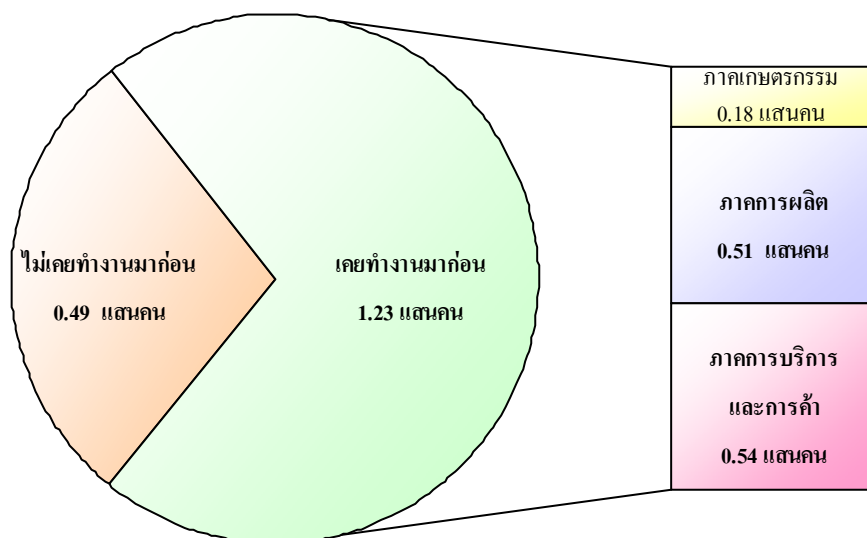


ภาวะการว่างงาน

ผู้ว่างงานทั่วประเทศ 1.72 แสนคน คิดเป็นอัตราการว่างงานร้อยละ 0.4 เมื่อเปรียบเทียบกับช่วงเดียวกันของปีก่อนจำนวนผู้ว่างงานลดลง 9.6 หมื่นคน ส่วนอัตราการว่างงานลดลงร้อยละ 0.3

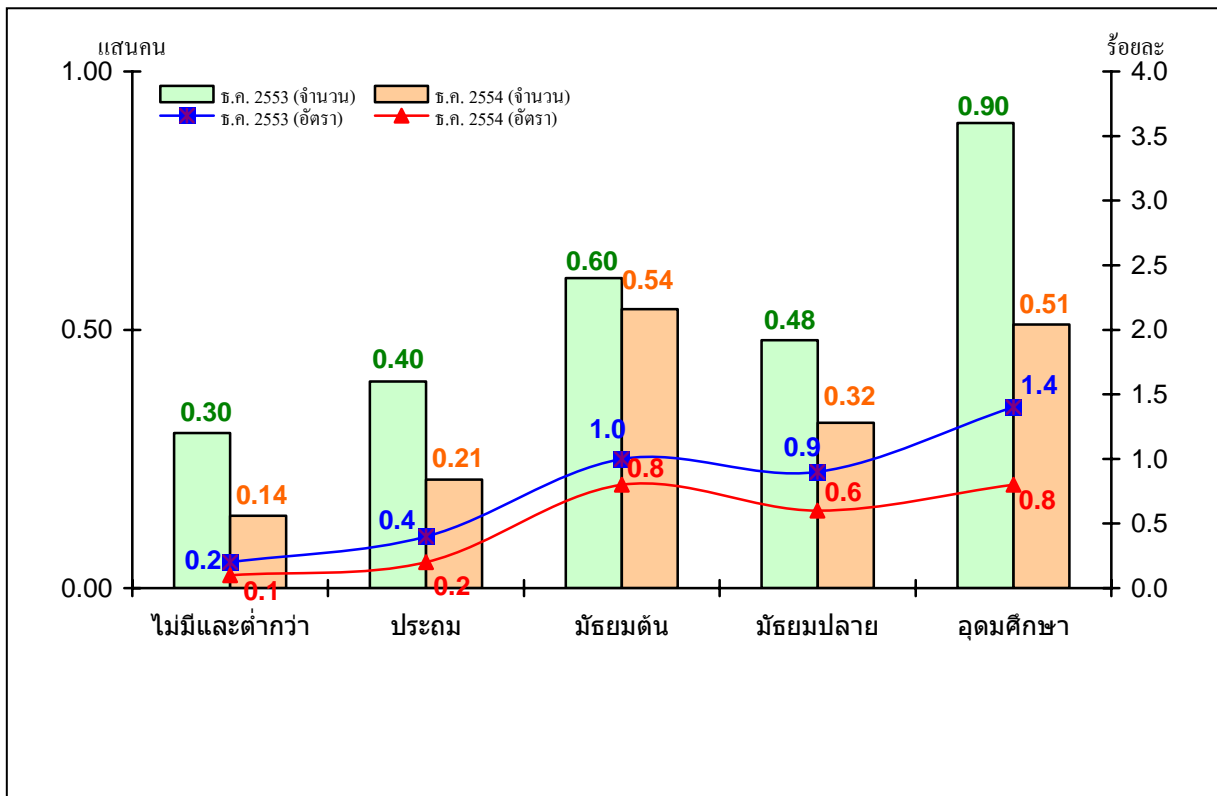
เมื่อพิจารณาผู้ว่างงานจากประสบการณ์การทำงาน พบว่าเป็นผู้ว่างงานที่ไม่เคยทำงานมาก่อนมีจำนวน 4.9 หมื่นคน และเป็นผู้ว่างงานที่เคยทำงานมาก่อน 1.23 แสนคน โดยเป็นผู้ว่างงานที่มาจากภาคการบริการและการค้า 5.4 หมื่นคน ภาคการผลิต 5.1 หมื่นคน และภาคเกษตรกรรม 1.8 หมื่นคน

แผนภูมิที่ 2 จำนวนผู้ว่างงานตามประสบการณ์การทำงาน เดือนธันวาคม 2554



ระดับการศึกษาที่มีการว่างงานสูงสุดคือผู้ที่ไม่มีการศึกษาในระดับมัธยมศึกษาตอนต้น จำนวน 5.4 หมื่นคน รองลงมาเป็นระดับอุดมศึกษา จำนวน 5.1 หมื่นคน ระดับมัธยมศึกษาตอนปลาย จำนวน 3.2 หมื่นคน ระดับประถมศึกษา 2.1 หมื่นคน และผู้ที่ไม่มีการศึกษาและต่ำกว่าประถมศึกษา จำนวน 1.4 หมื่นคน เมื่อเปรียบเทียบกับช่วงเดียวกันของปีก่อน พบว่าจำนวนผู้ว่างงานลดลงทุกระดับ โดยระดับอุดมศึกษาลดลงมากที่สุด 3.9 หมื่นคน รองลงมาคือ ระดับประถมศึกษา 1.9 หมื่นคน ผู้ไม่มีการศึกษาและต่ำกว่าประถมศึกษา และระดับมัธยมศึกษาตอนปลายลดลงเท่ากัน 1.6 หมื่นคน และระดับมัธยมศึกษาตอนต้นลดลง 6 พันคน

แผนภูมิที่ 3 เปรียบเทียบจำนวนผู้ว่างงานและอัตราการว่างงานตามระดับการศึกษา เดือนธันวาคม ปี 2553 และปี 2554



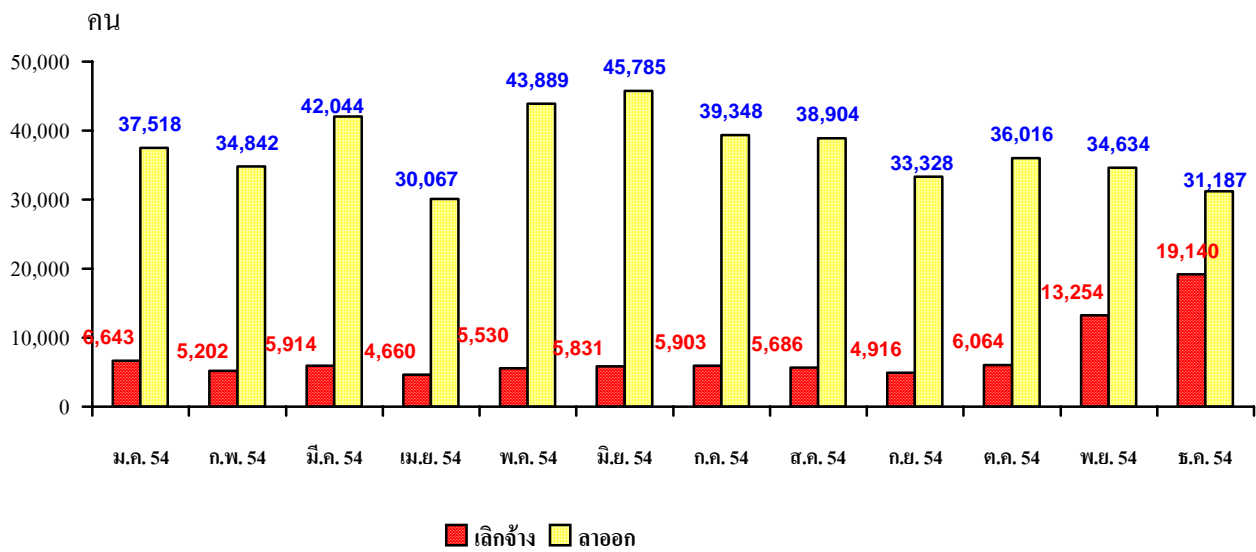
แนวโน้มการว่างงาน

กรมการจัดหางานได้นำข้อมูลที่เกี่ยวข้องมาทำการวิเคราะห์ในเชิงสถิติแล้ว ปรากฏว่าในเดือนธันวาคม 2554 มกราคม และกุมภาพันธ์ 2555 มีผู้ว่างงานประมาณ 2.5 แสนคน 3.40 แสนคน และ 2.40 แสนคน คิดเป็นอัตราการว่างงาน ร้อยละ 0.6 ร้อยละ 0.9 และ ร้อยละ 0.6 ตามลำดับ

ภาวะการเลิกจ้าง

เดือนธันวาคม 2554 มีจำนวนผู้ประกันตนมาขึ้นทะเบียนขอรับประโยชน์ทดแทนกรณีว่างงาน จำนวน 50,327 คน โดยเป็นผู้ลาออก 31,187 คน และผู้ถูกเลิกจ้าง 19,140 คน เมื่อเปรียบเทียบกับเดือนเดียวกันของปีก่อนที่มีผู้ประกันตนมาขึ้นทะเบียนขอรับประโยชน์ทดแทนกรณีว่างงานจำนวน 32,243 คน พบว่าเพิ่มขึ้น 18,084 คน คิดเป็นร้อยละ 56.09

แผนภูมิ เปรียบเทียบผู้ประกันตนที่ขึ้นทะเบียนขอรับประโยชน์ทดแทนกรณีว่างงาน จำแนกตามสาเหตุการออกจากงาน เดือนธันวาคม 2553 – ธันวาคม 2554

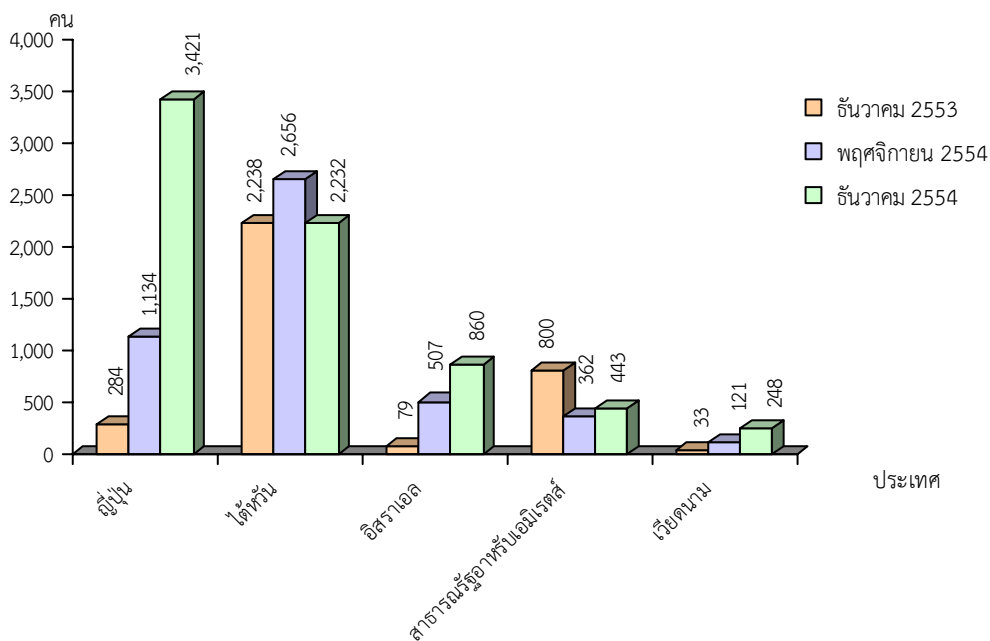


การไปทำงานต่างประเทศ

แรงงานไทยที่ลงทะเบียนแจ้งความประสงค์จะเดินทางไปทำงานต่างประเทศในเดือน ธันวาคม 2554 มีจำนวน 14,150 คน โดยเป็นผู้จบการศึกษาระดับมัธยมศึกษามากที่สุด ร้อยละ 54.18 สำหรับประเทศที่ต้องการเดินทางไปทำงานมาก ได้แก่ ไต้หวัน และญี่ปุ่น ซึ่งเมื่อเปรียบเทียบกับช่วงเดียวกันของปีก่อนและเดือนก่อนหน้า พบว่าเพิ่มขึ้น ร้อยละ 45.86 และร้อยละ 12.55 ตามลำดับ

สำหรับแรงงานไทยที่เดินทางไปทำงานต่างประเทศในเดือนธันวาคม 2554 มีจำนวน 8,764 คน ส่วนใหญ่มีภูมิลำเนาอยู่ในภาคตะวันออกเฉียงเหนือ จบการศึกษาระดับมัธยมศึกษามากที่สุด คิดเป็นร้อยละ 57.20 โดยการเดินทางไปทำงานต่างประเทศนี้เป็นการจัดส่งของบริษัทจัดหางาน ร้อยละ 44.40 ส่วนสาขาอาชีพที่เดินทางไปทำงานมากที่สุด ได้แก่ ผู้ปฏิบัติงานในโรงงาน ผู้ควบคุมเครื่องจักรและผู้ปฏิบัติงานด้านการประกอบ ร้อยละ 63.27 รองลงมาได้แก่ ผู้ปฏิบัติงานโดยใช้ฝีมือในธุรกิจต่างๆ สำหรับประเทศที่แรงงานเดินทางไปทำงานมากที่สุด ได้แก่ ญี่ปุ่น ร้อยละ 39.03 เมื่อเปรียบเทียบกับช่วงเดียวกันของปีก่อนและเดือนก่อนหน้า พบว่าเพิ่มขึ้นร้อยละ 56.86 และร้อยละ 26.67 ตามลำดับ

แผนภูมิ แรงงานไทยที่เดินทางไปทำงานต่างประเทศ จำแนกตามประเทศ 5 อันดับแรก



ที่มา : สำนักงานบริหารแรงงานไทยไปต่างประเทศ กรมการจัดหางาน

หมายเหตุ : ข้อมูลไม่รวมแรงงานเก่าที่ได้รับการต่อสัญญาจ้างและแจ้งการเดินทางกลับไปทำงาน (Re-entry)

จะเห็นได้ว่าตลาดแรงงานไทยส่วนใหญ่ยังคงอยู่ในภูมิภาคเอเชีย โดยมีไต้หวันเป็นตลาดแรงงานหลักซึ่งแรงงานไทยนิยมเดินทางไปทำงานในภาคการเกษตร และภาคอุตสาหกรรม ซึ่งผลจากการเดินทางไปทำงานต่างประเทศของแรงงานไทยดังกล่าว ทำให้มีรายได้ส่งกลับในเดือนธันวาคม 2554 จำนวน 7,198 ล้านบาท

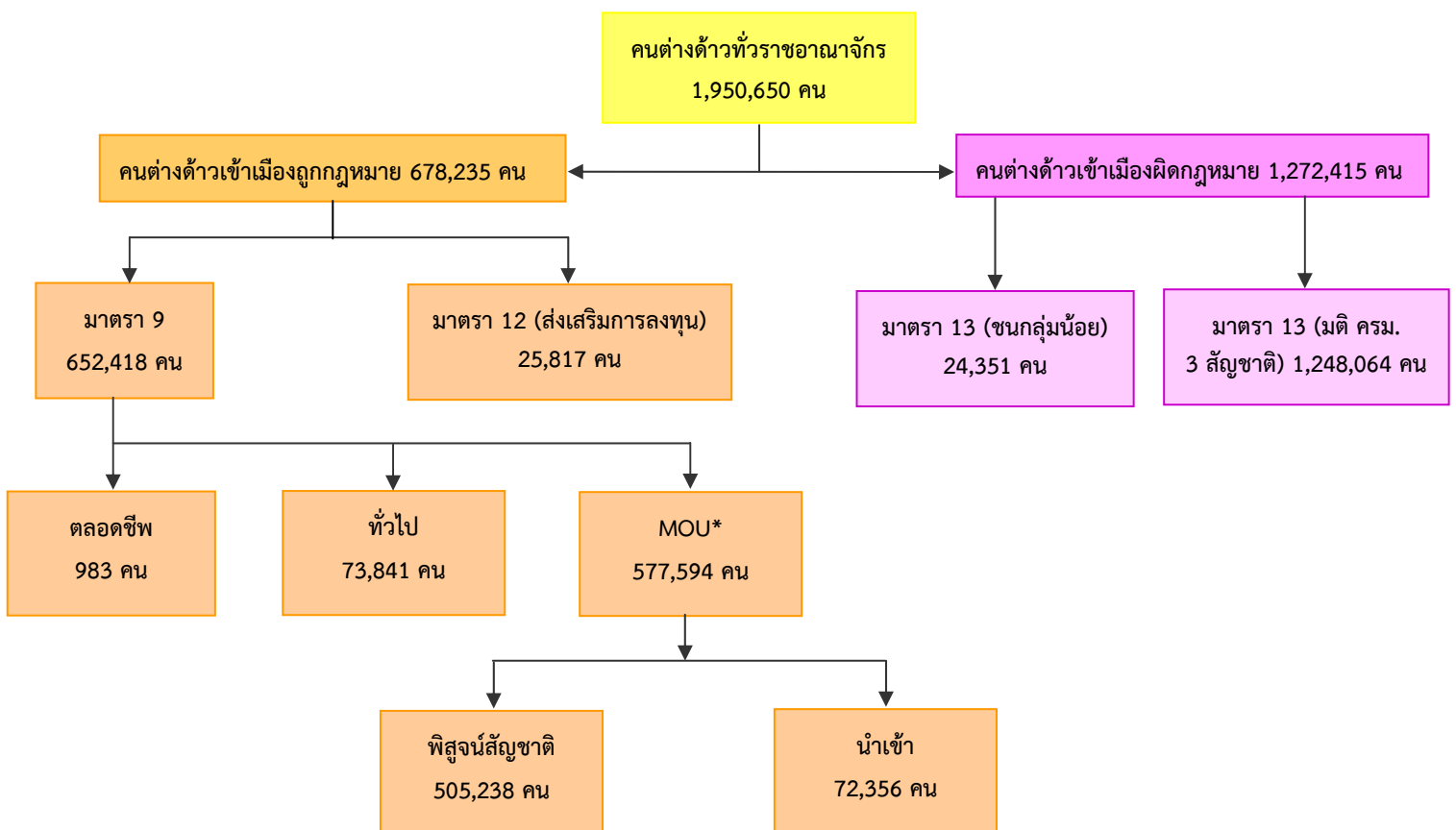
การทำงานของคนต่างด้าว

คนต่างด้าวในประเทศไทย ณ เดือนธันวาคม 2554 มีจำนวนทั้งสิ้น 1,950,650 คน เพิ่มขึ้นจากช่วงเดียวกันของปีก่อน จำนวน 650,369 คน คิดเป็นร้อยละ 50.02 แต่ลดลงจากเดือนก่อนหน้า จำนวน 12,208 คน คิดเป็นร้อยละ 0.62 ซึ่งเป็นการลดลงในกลุ่มคนต่างด้าวเข้าเมืองผิดกฎหมาย 3 สัญชาติที่อนุญาตให้จดทะเบียนใหม่เพื่อให้ถูกต้องตามกฎหมาย และกลุ่มคนต่างด้าวเข้าเมืองถูกกฎหมายประเภทพิสุจน์สัญชาติและนำเข้า สำหรับคนต่างด้าวในประเทศไทยดังกล่าว ได้มีการจำแนกเป็น 2 กลุ่ม ได้แก่

1. **คนต่างด้าวเข้าเมืองถูกกฎหมาย** มีจำนวน 678,235 คน คิดเป็นร้อยละ 34.77 เมื่อเปรียบเทียบกับช่วงเดียวกันของปีก่อนเพิ่มขึ้น จำนวน 333,549 คน คิดเป็นร้อยละ 96.77 แต่ลดลงจากเดือนก่อนหน้าจำนวน 10,981 คน คิดเป็นร้อยละ 1.59 โดยเป็นคนต่างด้าวประเภท**ตลอดชีพ** 983 คน **ทั่วไป** 73,841 คน **MOU*** 577,594 คน (พิสุจน์สัญชาติ 505,238 คน และนำเข้า 72,356 คน) และส่งเสริมการลงทุน 25,817 คน

2. **คนต่างด้าวเข้าเมืองผิดกฎหมาย** มีจำนวน 1,272,415 คน คิดเป็นร้อยละ 65.23 เมื่อเปรียบเทียบกับช่วงเดียวกันของปีก่อนเพิ่มขึ้น จำนวน 316,820 คน คิดเป็นร้อยละ 33.15 แต่ลดลงจากเดือนก่อนหน้า จำนวน 1,227 คน คิดเป็นร้อยละ 0.10 โดยคนต่างด้าวกลุ่มนี้แบ่งย่อยออกเป็น 2 กลุ่ม ได้แก่ **ชนกลุ่มน้อย** จำนวน 24,351 คน และ**ผู้ที่ได้รับการผ่อนผันให้อยู่ในราชอาณาจักรเป็นการชั่วคราวตามมติคณะรัฐมนตรี** (พม่า ลาว และกัมพูชา) จำนวน 1,248,064 คน

แผนภูมิ 1 จำนวนคนต่างด้าว จำแนกตามลักษณะการเข้าเมืองที่ราชอาณาจักร เดือนธันวาคม 2554



หมายเหตุ : * คนต่างด้าวประเภทตลอดชีพ ณ เดือนมกราคม 2554 มีจำนวน 983 คน ผลจากการสำรวจเมื่อวันที่ 23 พฤศจิกายน 2553

* คนต่างด้าวมาตรา 9 MOU (บันทึกข้อตกลงว่าด้วย การจ้างแรงงานต่างด้าวกับประเทศคู่ภาคี : Memorandum of Understanding) เฉพาะ 3 สัญชาติ ได้แก่ พม่า ลาวและกัมพูชา อนุญาตให้ทำงาน 2 ตำแหน่งคือ คนรับใช้ในบ้านและกรรมกร

คนต่างด้าวได้รับอนุญาตให้ทำงานใหม่

คนต่างด้าวที่ได้รับอนุญาตให้ทำงานใหม่ เดือนธันวาคม 2554 มีจำนวนทั้งสิ้น 6,758 คน เมื่อเปรียบเทียบกับช่วงเดียวกันของปีก่อนและเดือนก่อนหน้าเพิ่มขึ้น จำนวน 23 คน และ 643 คน คิดเป็นร้อยละ 0.34 และร้อยละ 8.69 ตามลำดับ โดยจำแนกตามประเภทการอนุญาต ดังนี้

1. ประเภททั่วไป (มาตรา 9) จำนวน 4,040 คน เป็นชาวญี่ปุ่นมากที่สุด 935 คน รองลงมาคือ ฟิลิปปินส์ อเมริกัน จีน และอังกฤษ โดยเข้ามาทำงานในตำแหน่งผู้จัดการฝ่ายผลิต และครู อาจารย์ ผู้ประกอบวิชาชีพด้านการสอนมากที่สุด

2. ประเภทส่งเสริมการลงทุน (มาตรา 12) จำนวน 831 คน เป็นชาวญี่ปุ่นมากที่สุด เข้ามาทำงานในตำแหน่งผู้จัดการ และผู้บริหารมากที่สุด

3. ประเภทชนกลุ่มน้อย (มาตรา 13) จำนวน 1,887 คน ส่วนใหญ่มีสัญชาติไทยใหญ่ ทำงานเป็น กรรมกร

ภาวะเศรษฐกิจ

เศรษฐกิจไทยในเดือนธันวาคม 2554 ปรับตัวดีขึ้นจากเดือนก่อนหลังปัญหาอุทกภัยเริ่มคลี่คลาย โดยภาคการผลิตปรับตัวดีขึ้นเนื่องจากปัญหาการขนส่ง ปัญหาการขาดแคลนสินค้าและชิ้นส่วนการผลิตได้บรรเทาหลังน้ำลด ขณะที่การบริโภคภาคเอกชนก็ปรับตัวดีขึ้นตามความเชื่อมั่นผู้บริโภคที่เพิ่มขึ้น โดยมีประเด็นเศรษฐกิจ ดังนี้

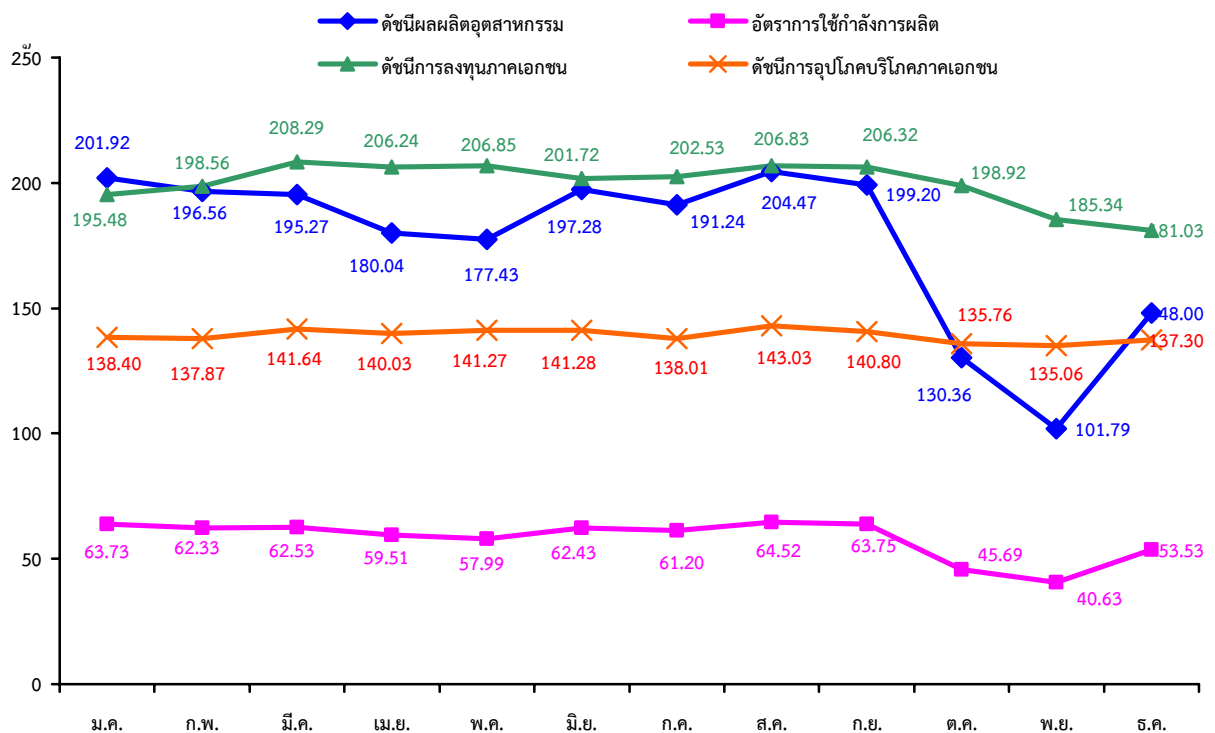
- ภาคการผลิตและการบริโภคภาคเอกชนเริ่มฟื้นตัว
- อัตราเงินเฟ้อลดลงจากเดือนก่อน

เครื่องชี้ภาวะเศรษฐกิจที่สำคัญในเดือนธันวาคม 2554 เปลี่ยนแปลงจากช่วงเดียวกันของปีก่อน โดยในภาคการผลิตพิจารณาจากข้อมูลสำนักงานเศรษฐกิจอุตสาหกรรม พบว่าดัชนีผลผลิตอุตสาหกรรมเพิ่มขึ้นจากเดือนก่อนร้อยละ 45.40 แต่ลดลงจากช่วงเดียวกันของปีก่อนร้อยละ 24.08 โดยดัชนีที่เพิ่มขึ้นจากเดือนก่อนเนื่องจากปัญหาการขนส่งและการขาดแคลนสินค้าและชิ้นส่วนการผลิตเริ่มคลี่คลาย ทำให้ดัชนีผลผลิตอุตสาหกรรมในหลายหมวดกลับมาฟื้นตัว โดยเฉพาะดัชนีการผลิตผลิตภัณฑ์อาหารและเครื่องดื่ม การผลิตยานยนต์ รถพ่วงและรถกึ่งรถพ่วง เป็นต้น เช่นเดียวกับกับอัตราการใช้จ่ายการผลิตที่ขยายตัวจากเดือนก่อนร้อยละ 53.53 แต่ลดลงจากช่วงเดียวกันของปีก่อน ร้อยละ 16.16 โดยการขยายตัวจากเดือนก่อน เนื่องมาจากการเพิ่มขึ้นของอัตราการใช้จ่ายการผลิตในหมวดการผลิตยานยนต์ รถพ่วงและรถกึ่งรถพ่วง และการผลิตผลิตภัณฑ์อาหารและเครื่องดื่ม เป็นต้น สำหรับการบริโภคภาคเอกชน การค้าต่างประเทศ และอัตราเงินเฟ้อเมื่อพิจารณาข้อมูลจากธนาคารแห่งประเทศไทย พบว่าดัชนีการลงทุนภาคเอกชนหดตัวจากเดือนก่อนและช่วงเดียวกันของปีก่อนร้อยละ 2.33 และร้อยละ 3.59 ตามลำดับ แต่อย่างไรก็ตามเครื่องชี้วัดบางตัว เช่น พื้นที่รับอนุญาตก่อสร้างในเขตเทศบาล เฉลี่ย 12 เดือนย้อนหลัง และการนำเข้าสินค้าทุน ณ ราคาคงที่ ปี 2543 ปรับตัวดีขึ้นสะท้อนให้เห็นว่าภาคเอกชนเริ่มมีการลงทุนบ้างแล้ว สำหรับดัชนีการอุปโภคบริโภคภาคเอกชนปรับตัวดีขึ้นจากเดือนก่อนและช่วงเดียวกันของปีก่อนร้อยละ 1.66 และร้อยละ 0.05 ตามลำดับ เนื่องมาจากการเพิ่มขึ้นของปริมาณการจำหน่ายรถยนต์พาณิชย์ในประเทศ และปริมาณการจำหน่ายรถยนต์นั่ง เป็นต้น สำหรับการค้าต่างประเทศ พบว่าการส่งออกมีมูลค่า 17,015.63 ล้านดอลลาร์สหรัฐ เพิ่มขึ้นจากเดือนก่อนร้อยละ 9.80 แต่ลดลงจากช่วงเดียวกันของปีก่อนร้อยละ 2.05 โดยมูลค่าการส่งออกที่เพิ่มขึ้นจากเดือนก่อนเนื่องมาจากการส่งออกยานพาหนะและชิ้นส่วน และผลิตภัณฑ์ปิโตรเลียม เป็นต้น การนำเข้ามีมูลค่า 17,093.77 ล้านดอลลาร์สหรัฐ เพิ่มขึ้นจากเดือนก่อนและช่วงเดียวกันของปีก่อนร้อยละ 13.44 และร้อยละ 19.63 ตามลำดับ เนื่องจากการลดลงของมูลค่าการนำเข้าเชื้อเพลิงและน้ำมันหล่อลื่น และผลิตภัณฑ์แร่และโลหะ เป็นต้น จากมูลค่าการส่งออกที่น้อยกว่ามูลค่าการนำเข้าดังกล่าวทำให้ดุลการค้าขาดดุล คิดเป็นมูลค่า 78.14 ล้านดอลลาร์สหรัฐ ขณะที่อัตราเงินเฟ้อในเดือนนี้อยู่ที่ร้อยละ 3.5 ลดจากร้อยละ 4.2 ในเดือนก่อนเนื่องจากการชะลอตัวของราคาน้ำมันดิบในตลาดโลกและราคาในกลุ่มอาหาร เป็นต้น โดยอัตราเงินเฟ้อทั่วไปในเดือนนี้ อยู่ที่ร้อยละ 4.20

การเปลี่ยนแปลงของภาวะเศรษฐกิจดังกล่าวส่งผลกระทบต่อการทำงาน ดังนี้

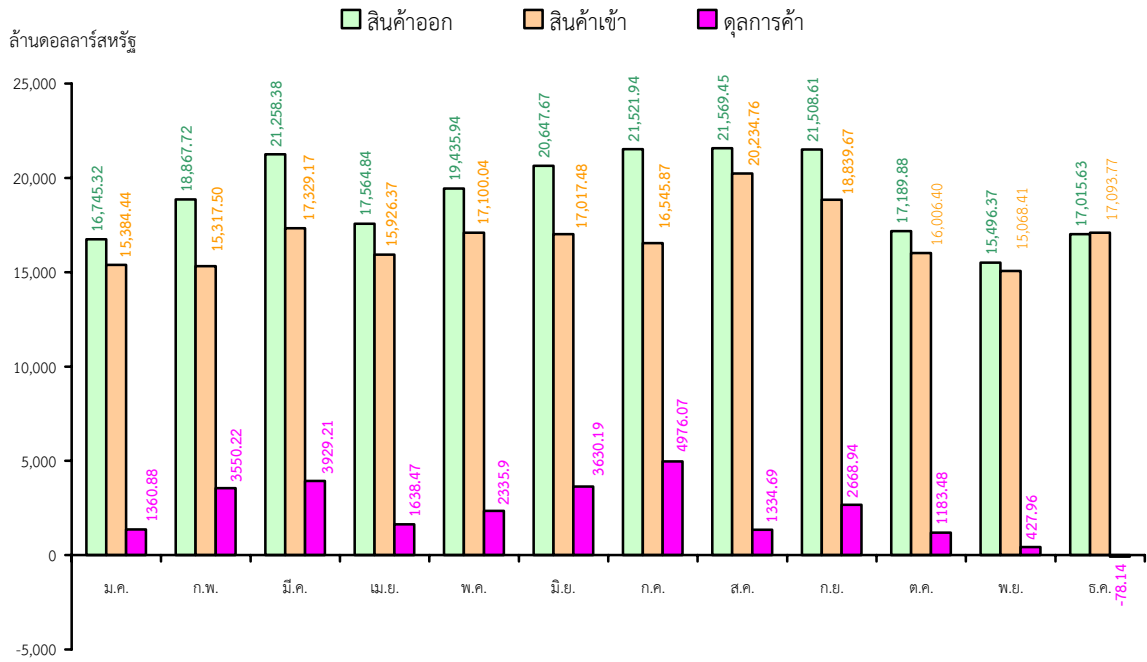
ปัจจัยเสี่ยงต่อภาวะเศรษฐกิจที่ต้องติดตาม	ผลกระทบด้านแรงงาน
<ul style="list-style-type: none"> ● ความผันผวนทางการเมืองและเศรษฐกิจโลก โดยเฉพาะในยุโรปและตะวันออกกลาง ที่จะส่งผลกระทบต่อราคาน้ำมัน ● ปัญหาความไม่แน่นอนของภัยธรรมชาติ 	<ul style="list-style-type: none"> ● ต้นทุนในภาคการผลิตหรือบริการอาจสูงขึ้นส่งผลทำให้ผู้ประกอบการลดต้นทุนการผลิตจึงอาจทำให้เกิดการจ้างงานใหม่มีน้อยลง ● ส่งผลกระทบต่อราคาสินค้าเกษตรอาจทำให้อัตราเงินเฟ้อสูงขึ้นทำให้การใช้จ่ายลดลงและการขยายตัวของภาคธุรกิจชะลอตัวทำให้เกิดการจ้างงานน้อยลง

ดัชนีชี้วัดเศรษฐกิจสำคัญเดือนมกราคม - ธันวาคม 2554



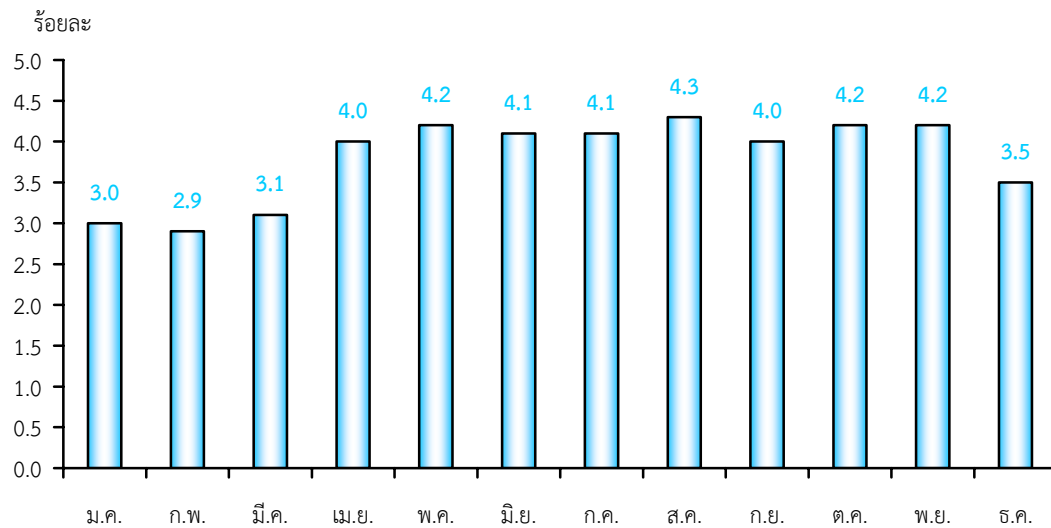
ที่มา : ข้อมูลดัชนีผลผลิตอุตสาหกรรม และอัตราการใช้จ่ายการลงทุน จากสำนักงานเศรษฐกิจอุตสาหกรรม
ข้อมูลดัชนีการอุปโภคบริโภคภาคเอกชน และดัชนีการลงทุนภาคเอกชน จากธนาคารแห่งประเทศไทย

การค้าระหว่างประเทศของไทยเดือนมกราคม - ธันวาคม 2554



ที่มา : ธนาคารแห่งประเทศไทย

อัตราเงินเฟ้อเดือนมกราคม - ธันวาคม 2554



ที่มา : ธนาคารแห่งประเทศไทย

ผลกระทบจากอัตราค่าจ้างขั้นต่ำปรับขึ้น 40% ไม่ทำให้คนตกงานมากขึ้นอย่างที่คิด

ดร.วุฒิพันธ์ ตันติวงศ์

อาจกล่าวได้ว่าประเด็นที่เป็นเรื่องร้อนแรงที่สุดเกี่ยวกับด้านแรงงานในปี 2554 คงหนีไม่พ้นกับเรื่องการขึ้นค่าจ้างขั้นต่ำซึ่งจะปรับขึ้น 40% ในคราวเดียว รวมถึงเหตุการณ์หาอุทกภัยครั้งประวัติศาสตร์ของประเทศไทย ที่ได้ไหลท่วมนิคมอุตสาหกรรมถึง 7 แห่ง ที่มีโรงงานที่ได้รับผลกระทบเกือบ 1 พันกว่าโรงงาน โดยเมื่อวันที่ 17 ตุลาคม 2554 คณะกรรมการค่าจ้างได้มีมติเป็นเอกฉันท์ให้ปรับขึ้นค่าจ้างขั้นต่ำ 40% ทุกจังหวัดทั่วประเทศ

จากมติของคณะกรรมการค่าจ้างข้างต้นจะทำให้มี 7 จังหวัด ที่ปรับค่าจ้างเป็น 300 บาท/วัน คือ กรุงเทพมหานคร สมุทรปราการ สมุทรสาคร ปทุมธานี นครปฐม นนทบุรี และภูเก็ต ส่วนจังหวัดอื่นจะได้เพิ่มค่าจ้างลดหลั่นกันไปตามฐานค่าจ้างเดิม โดยระยะเวลาบังคับใช้อัตราค่าจ้างใหม่ได้เลื่อนออกไปจากเดิมวันที่ 1 มกราคม 2555 เป็นวันที่ 1 เมษายน 2555 ซึ่งในช่วงเดือนตุลาคม 2554 เป็นต้นไปนั้น

อีกทั้งช่วงเวลาดังกล่าวเป็นช่วงเวลาคาบเกี่ยวกับปัญหาอุทกภัยที่มีปริมาณน้ำมหาศาลไหลเข้าท่วมนิคมอุตสาหกรรมต่างๆ จำนวน 7 แห่ง ซึ่งได้แก่ นิคมอุตสาหกรรมสหรัตนนคร นิคมอุตสาหกรรมบางปะอิน นิคมอุตสาหกรรมไฮเทค นิคมอุตสาหกรรมโรจนะ นิคมอุตสาหกรรมแพคตอรีแลนด์ นิคมอุตสาหกรรมบางกะดี และนิคมอุตสาหกรรมนวนคร ทำให้มีโรงงานที่ได้รับผลกระทบจำนวนกว่า 2.8 หมื่นแห่ง และลูกจ้างได้รับผลกระทบจำนวนกว่า 1 ล้านคน

จากเหตุการณ์น้ำท่วมในครั้งนี้ ทำให้มีการคาดการณ์กันว่าจะมีผู้ตกงานจากการเลิกจ้างแรงงาน เนื่องจากโรงงานต้องหยุดการผลิต จำนวนกว่าหลายแสนคน และการประกาศปรับค่าจ้างแรงงานอาจทำให้โรงงานจำนวนมากย้ายฐานการผลิต และอาจเลิกกิจการทำให้จะมีผู้ตกงานจำนวนมาก

แต่จากข้อมูลตัวเลขล่าสุดของสำนักงานสถิติแห่งชาติที่ทำการสำรวจพบว่า จำนวนผู้ว่างงานไม่ได้มีจำนวนมากอย่างที่คาดการณ์ไว้ โดยจำนวนผู้ว่างงานในเดือนตุลาคม พฤศจิกายน และธันวาคม มีจำนวน 2.2 แสนคน 3.2 แสนคน และ 1.7 แสนคน ตามลำดับ (ตารางที่ 1) ซึ่งสอดคล้องกับสถิติจำนวนผู้ประกันตนที่มากขึ้นทะเบียนขอรับประโยชน์ทดแทนกรณีว่างงาน โดยมีผู้ประกันตนมาขึ้นทะเบียนกรณีถูกเลิกจ้างในเดือนตุลาคม พฤศจิกายน ธันวาคม และมกราคม จำนวน 0.6 หมื่นคน 1.3 หมื่นคน 1.9 หมื่นคน และ 1.5 หมื่นคน ตามลำดับ (ตารางที่ 2)

ตารางที่ 1: จำนวนและอัตราการว่างงานรายเดือน เปรียบเทียบปี พ.ศ. 2553 – 2554

หน่วย:แสนคน/อัตราร้อยละ

ปี		ม.ค.	ก.พ.	มี.ค.	เม.ย.	พ.ค.	มิ.ย.	ก.ค.	ส.ค.	ก.ย.	ต.ค.	พ.ย.	ธ.ค.	เฉลี่ย ทั้งปี
2553	แสนคน	5.3	3.8	3.7	4.5	5.9	4.6	3.5	3.5	3.4	3.5	3.9	2.7	4.0
	ร้อยละ	1.4	1.0	1.0	1.2	1.5	1.2	0.9	0.9	0.9	0.9	1.0	0.7	1.1
2554	แสนคน	3.7	2.7	2.8	2.8	2.0	1.6	2.1	2.7	3.0	2.2	3.2	1.7	2.5
	ร้อยละ	1.0	0.7	0.7	0.8	0.5	0.4	0.5	0.7	0.8	0.6	0.8	0.4	0.7

ตารางที่ 2: ผู้ประกันตนที่ขึ้นทะเบียนขอรับประโยชน์ทดแทนกรณีว่างงาน
จำแนกตามสาเหตุการออกจากงาน ปี 2554 - 2555

คน

ปี	สาเหตุ	ม.ค.	ก.พ.	มี.ค.	เม.ย.	พ.ค.	มิ.ย.	ก.ค.	ส.ค.	ก.ย.	ต.ค.	พ.ย.	ธ.ค.	รวม
2554	เลิกจ้าง	6,643	5,202	5,914	4,660	5,530	5,831	5,903	5,686	4,916	6,064	13,254	19,140	88,743
	ลาออก	37,518	34,842	42,044	30,067	43,889	45,785	39,348	38,904	33,328	36,016	34,634	31,187	447,562
	รวม	44,161	40,044	47,958	34,727	49,419	51,616	45,251	44,590	38,244	42,080	47,888	50,327	536,305
2555	เลิกจ้าง	14,829												14,829
	ลาออก	37,189												37,189
	รวม	52,018												52,018

จำนวนผู้ที่ต้องตกงานจากเหตุการณ์อุทกภัยมีเพียงหลักหมื่น ไม่มากอย่างที่คาดการณ์ ถึงแม้ว่ามีนักวิชาการบางท่านกล่าวว่า จะมีจำนวนผู้ตกงานเพิ่มมากขึ้นในไตรมาสแรกของปี 2555 แต่ผู้เขียนมีความเห็นว่าจำนวนผู้ว่างงานในไตรมาสแรกจะเพิ่มสูงขึ้นนั้น เป็นเรื่องปกติตามวัฏจักร (Cyclical Movement) การจ้างงานของประเทศไทย เนื่องจากประเทศไทยเป็นประเทศเกษตรกรรม¹ การไหลเข้า-ออกระหว่างภาคการผลิตต่างๆ ของแรงงานเป็นไปตามฤดูกาล (Seasonal) ซึ่งในช่วงไตรมาสแรก (เดือนมกราคม-เดือนเมษายน) จะเป็นฤดูที่ว่างเว้นจากการเก็บเกี่ยวผลผลิตในภาคเกษตรกรรม ทำให้แรงงานในภาคเกษตรกรรมย้ายออกจากภาคเกษตรกรรมจำนวนมาก และมุ่งหน้าเข้าสู่ภาคอุตสาหกรรมและภาคบริการ² ซึ่งจะทำให้ผู้ว่างงานมีจำนวนเพิ่มมากขึ้นเช่นกัน

เนื่องจากปัจจุบัน ประเทศไทยกำลังเปลี่ยนแปลงโครงสร้างประชากรเข้าสู่สังคมผู้สูงอายุ (Ageing Society) ทำให้เกิดปัญหาการขาดแคลนแรงงาน³ เพราะฉะนั้นจำนวนผู้ตกงานจากเหตุการณ์ต่างๆ จะไม่มากอย่างที่คาดการณ์ เช่นเดียวกับการปรับค่าจ้างขั้นต่ำขึ้น 40% นั้น จะทำให้มีผู้ตกงานไม่มากอย่างที่คิด ยังมีอุตสาหกรรมจำนวนมากที่มีความต้องการแรงงานจำนวนมาก ทำให้อาจเกิดการเคลื่อนย้ายแรงงานระหว่างอุตสาหกรรมในช่วงแรก การตกงานของแรงงานอาจมีจำนวนเพิ่มมากขึ้นในช่วงแรกหลังจากการปรับค่าจ้างมีผลบังคับใช้เช่นกัน แต่สภาพตลาดแรงงานจะกลับคืนเข้าสู่ภาวะปกติ ผู้ประกอบการจำนวนมากจะสามารถปรับตัวเข้ากับต้นทุนที่เพิ่มมากขึ้นของแรงงาน และคงสภาพการจ้างงานเหมือนเดิม เพราะฉะนั้นยังมีเวลาให้ผู้ประกอบการวางแผนในการเพิ่มผลผลิตและผลิตภาพแรงงาน เพื่อเตรียมความพร้อมรับการปรับค่าจ้างขั้นต่ำขึ้น 40% ถ้าท่านคิดจะแก้ปัญหาต้นทุนเพิ่มโดยการลดจำนวนลูกจ้าง โปรดระวังจะหาลูกจ้างไม่ได้เมื่อท่านมีความต้องการแรงงานเพิ่ม

กองวิจัยตลาดแรงงานยังมีเอกสารและงานวิจัยต่างๆ ที่เกี่ยวข้องกับสถานการณ์ตลาดแรงงานที่เป็นประโยชน์แก่ผู้ที่สนใจอีกมากมาย ท่านใดที่สนใจสามารถเข้ามาดูได้ที่ <http://lmi.doe.go.th>

¹ แรงงานอยู่ในภาคเกษตรกรรมประมาณร้อยละ 40 อยู่ในภาคอุตสาหกรรมประมาณร้อยละ 10 และอยู่ในภาคบริการประมาณร้อยละ 40 เช่นกัน
² เนื้อหาเพิ่มเติมใน “อิทธิพลของฤดูกาลต่อตลาดแรงงานไทย” เผยแพร่ในวารสารสถานการณ์ตลาดแรงงาน ไตรมาสที่ 4 ปี 2552
³ เนื้อหาเพิ่มเติมใน “วิกฤตการณ์การขาดแคลนแรงงานของไทย สถานการณ์ที่สวนกระแสโลก” เผยแพร่ในวารสารสถานการณ์ตลาดแรงงาน เดือนเมษายน ปี 2553