

สารบัญ

- ❖ ภาวะความต้องการแรงงาน
- ❖ ภาวะการมีงานทำและอัตราการว่างงาน
- ❖ ภาวะการเลิกจ้าง
- ❖ การไปทำงานต่างประเทศ
- ❖ การทำงานของคนต่างด้าว
- ❖ ภาวะเศรษฐกิจ
- ❖ บทความเรื่อง “โอกาสของภาคเกษตรกรรมไทยจากวิกฤตราคาอาหารโลก”

วารสาร สถานการณ์ตลาดแรงงาน ฉบับเดือนมกราคม 2554

ความต้องการแรงงานโดยรวมเพิ่มขึ้นร้อยละ 102.37
โดยในอุตสาหกรรมการผลิตเพิ่มขึ้นมากที่สุด
สำหรับอัตราการว่างงานยังอยู่ในเกณฑ์ต่ำ

บทบรรณาธิการ

สถานการณ์ตลาดแรงงานเดือนธันวาคม 2553 ปรากฏว่า ความต้องการแรงงานโดยรวมเพิ่มขึ้นร้อยละ 102.37 ขณะที่ผู้ประกันตนซึ่งมาขึ้นทะเบียนขอรับประโยชน์ทดแทนกรณีว่างงานมีจำนวนลดลงจากช่วงเดียวกันของปีก่อนและเดือนก่อนหน้า ร้อยละ 8.49 และ 15.48 ตามลำดับ เนื่องจากเศรษฐกิจโดยรวมยังคงขยายตัวอันเป็นผลจากการส่งออกที่ขยายตัวต่อเนื่อง รวมทั้งการลงทุนภาคเอกชน และการอุปโภคบริโภคภาคเอกชนที่เพิ่มขึ้นจากช่วงเดียวกันของปีก่อน โดยอุตสาหกรรมการผลิตยังคงต้องการแรงงานมากที่สุด รองลงมาคือ อุตสาหกรรมการขายส่ง ขายปลีกฯ สำหรับอัตราการว่างงานในเดือนธันวาคม 2553 ตามผลการสำรวจของสำนักงานสถิติแห่งชาติ พบว่ายังอยู่ในเกณฑ์ต่ำ ร้อยละ 0.7

นอกจากนี้ มีบทความเรื่อง “โอกาสของภาคเกษตรกรรมไทยจากวิกฤตราคาอาหารโลก” โปรดติดตามรายละเอียดได้ในฉบับ และสามารถติดตามสถานการณ์ตลาดแรงงานฉบับก่อนหน้าและบทความต่างๆ ได้จาก <http://lmi.doe.go.th>

กองบรรณาธิการ

ภาวะความต้องการแรงงาน

ความต้องการแรงงานผ่านบริการจัดหางานโดยรัฐ มีตำแหน่งงานรองรับ ณ เดือนธันวาคม 2553 จำนวน 248,115 อัตรา อุตสาหกรรมการผลิตต้องการแรงงานมากที่สุด

ความต้องการแรงงานผ่านหนังสือพิมพ์ตลอดเดือนธันวาคม 2553 มีจำนวน 1,326 อัตรา โดยความต้องการแรงงานทั้ง 2 แหล่ง ต้องการผู้ที่จบการศึกษาระดับปวช. - ปวส./อนุปริญญามากที่สุด

ความต้องการแรงงานผ่านบริการจัดหางานโดยรัฐ

กรมการจัดหางานได้รับแจ้งความต้องการแรงงาน (ตำแหน่งงานว่าง) จากนายจ้าง/ สถานประกอบการ ณ เดือนธันวาคม 2553 จำนวน 248,115 อัตรา มีผู้มาสมัครงาน 31,039 คน และบรรจุงานได้ 23,877 คน

อุตสาหกรรมที่มีความต้องการแรงงานมากที่สุด ได้แก่ อุตสาหกรรมการผลิต 106,907 อัตรา รองลงมาคือ การขายส่ง ขายปลีก ซ่อมแซมยานยนต์ จักรยานยนต์ 55,509 อัตรา บริการด้านอสังหาริมทรัพย์ การให้เช่าและบริการทางธุรกิจ 29,157 อัตรา โรงแรมและภัตตาคาร 20,673 อัตรา การขนส่ง สถานที่เก็บสินค้า และการคมนาคม 8,358 อัตรา เป็นต้น

อาชีพที่มีความต้องการแรงงานมากที่สุดคือ อาชีพงานพื้นฐาน (แรงงานบรรจุผลิตภัณฑ์ แรงงานด้านการประกอบ) 68,454 อัตรา รองลงมาคือ พนักงานบริการ พนักงานขาย 49,664 อัตรา เสมียน เจ้าหน้าที่ 31,868 อัตรา ผู้ปฏิบัติงานโดยใช้ฝีมือ 28,319 อัตรา ช่างเทคนิค 26,248 อัตรา

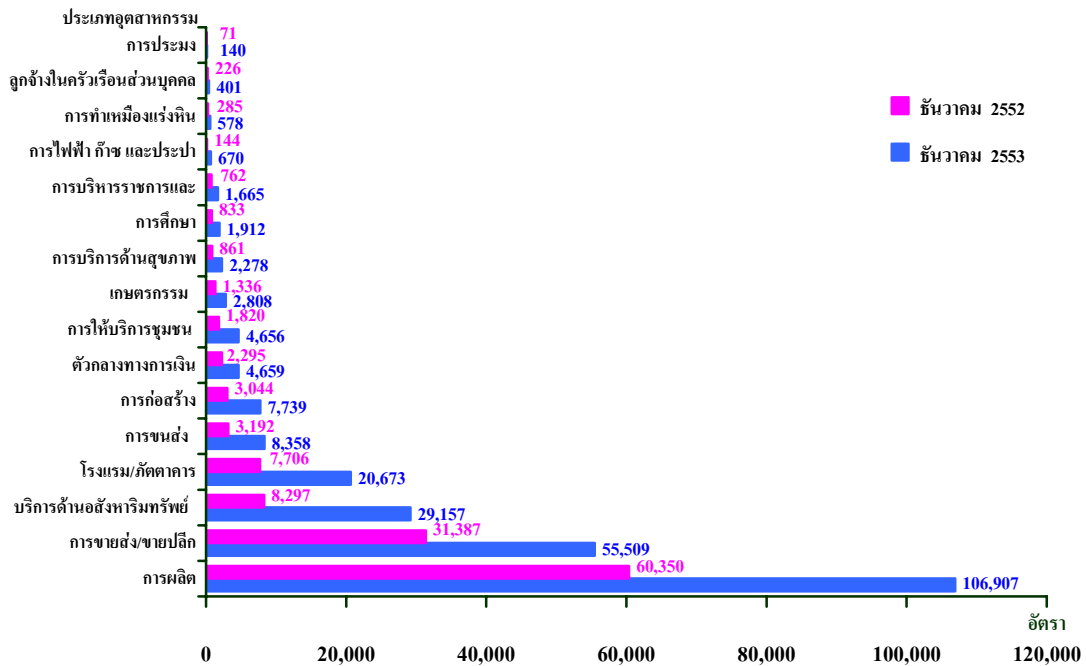
ตำแหน่งที่นายจ้าง/สถานประกอบการต้องการแรงงานมาก 10 อันดับแรก

1. แรงงานบรรจุผลิตภัณฑ์
2. แรงงานด้านการประกอบ
3. พนักงานขาย
4. ผู้ให้บริการด้านการป้องกันภัย
5. เจ้าหน้าที่สำนักงาน
6. เจ้าหน้าที่คลังสินค้า
7. ผู้ขับรถยนต์ รถรับจ้าง และรถตู้
8. ผู้ควบคุมเครื่องเย็บ เครื่องปัก ช่างเย็บ ช่างปัก ด้วยเครื่องจักร
9. เจ้าหน้าที่เก็บเงินและเจ้าหน้าที่ขายตัว
10. พนักงานบริการอาหารและเครื่องดื่ม

ความต้องการแรงงานส่วนใหญ่อยู่ในภาคกลาง กรุงเทพมหานครและปริมณฑล ร้อยละ 69.85 รองลงมาคือ ภาคตะวันออกเฉียงเหนือ ร้อยละ 15.19 ภาคเหนือ ร้อยละ 6.72 และภาคใต้ ร้อยละ 8.24

เมื่อเปรียบเทียบกับช่วงเดียวกันของปีก่อนที่มีความต้องการแรงงาน 122,609 อัตรา พบว่าเพิ่มขึ้น 125,506 อัตรา คิดเป็นร้อยละ 102.37 แต่เมื่อเปรียบเทียบกับเดือนก่อนหน้าที่มีความต้องการแรงงาน 273,857 อัตรา พบว่าลดลง 25,742 อัตรา คิดเป็นร้อยละ 9.40 โดยความต้องการแรงงานเพิ่มขึ้นจากช่วงเดียวกันของปีก่อนในทุกอุตสาหกรรม

แผนภูมิที่ 1 เปรียบเทียบความต้องการแรงงาน จำแนกตามอุตสาหกรรม เดือนธันวาคม ปี 2552 และ ปี 2553

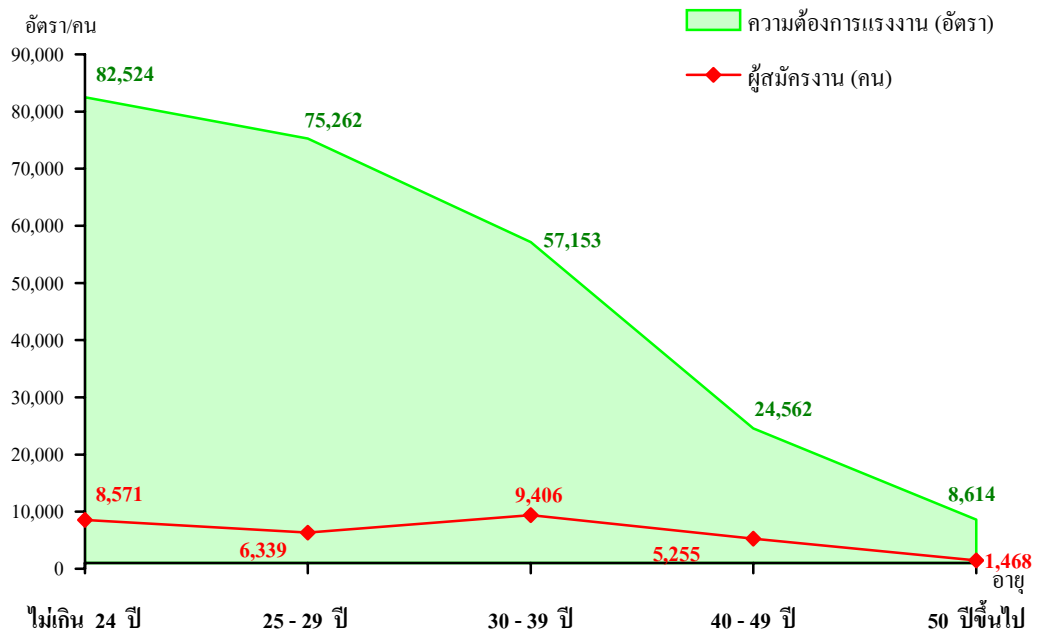


ผู้สมัครงานจำนวน 31,039 คน เป็นผู้จบการศึกษาระดับมัธยมศึกษามากที่สุด คิดเป็นร้อยละ 37.78 รองลงมาคือ ประถมศึกษาและต่ำกว่า ร้อยละ 26.92 ปริญญาตรีและสูงกว่า ร้อยละ 21.79 และปวช. - ปวส./อนุปริญญา ร้อยละ 13.51

พิจารณาตามช่วงอายุ พบว่าผู้สมัครงานมีอายุระหว่าง 30 - 39 ปีมากที่สุด คิดเป็นร้อยละ 30.30 รองลงมาคือ อายุไม่เกิน 24 ปี ร้อยละ 27.61 อายุระหว่าง 25 - 29 ปี ร้อยละ 20.42

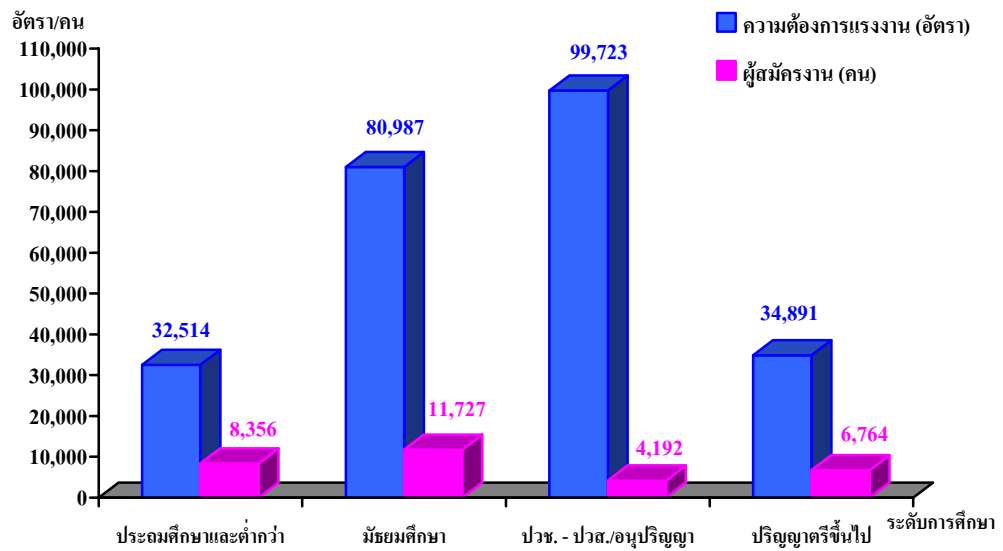
เมื่อเปรียบเทียบกับช่วงเดียวกันของปีก่อนที่มีผู้สมัครงาน 37,256 คน และเดือนก่อนหน้าที่มีผู้สมัครงาน 35,742 คน พบว่าลดลง 6,217 คน และ 4,703 คน คิดเป็นร้อยละ 16.69 และร้อยละ 13.16 ตามลำดับ

แผนภูมิที่ 2 เปรียบเทียบความต้องการแรงงาน และผู้สมัครงาน จำแนกตามช่วงอายุ เดือนธันวาคม 2553



เมื่อเปรียบเทียบความต้องการแรงงานกับผู้สมัครงานตามช่วงอายุ พบว่าความต้องการแรงงานที่มีอายุไม่เกิน 24 ปี และอายุระหว่าง 25 - 29 ปี มีจำนวนมากกว่าผู้สมัครงานประมาณ 10 - 12 เท่า ในขณะที่ความต้องการแรงงานในช่วงอายุอื่นมีจำนวนมากกว่าผู้สมัครงานประมาณ 5 - 6 เท่า

แผนภูมิที่ 3 เปรียบเทียบความต้องการแรงงาน และผู้สมัครงาน จำแนกตามระดับการศึกษา เดือนธันวาคม 2553



เมื่อเปรียบเทียบความต้องการแรงงานกับผู้สมัครงานจำแนกตามระดับการศึกษา พบว่า ความต้องการแรงงานที่มีการศึกษาระดับปวช. – ปวส./อนุปริญญา มีจำนวนมากกว่าผู้สมัครงานประมาณ 24 เท่า ในขณะที่ความต้องการแรงงานในระดับประถมศึกษาและต่ำกว่า ระดับมัธยมศึกษา ระดับปริญญาตรี และสูงกว่า มีจำนวนมากกว่าผู้สมัครงานประมาณ 4 – 7 เท่า

เมื่อพิจารณาระหว่างการบรรจุงานกับตำแหน่งงานว่าง พบว่าตำแหน่งงานที่ยังไม่ได้รับการบรรจุ มีจำนวน 224,238 อัตรา ส่วนใหญ่เป็นตำแหน่งที่ต้องการผู้สำเร็จการศึกษาระดับปวช. – ปวส./อนุปริญญา โดยตำแหน่งที่ไม่ได้รับการบรรจุ ได้แก่ แรงงานบรรจุผลิตภัณท์ แรงงานด้านการประกอบ พนักงานขาย

ความต้องการแรงงานที่นายจ้างประกาศรับสมัครทางหนังสือพิมพ์

ความต้องการแรงงานที่นายจ้าง/ สถานประกอบการประกาศรับสมัครงานผ่านหนังสือพิมพ์ เดือนธันวาคม 2553 มีสถานประกอบการ 66 แห่ง ต้องการแรงงาน 1,326 อัตรา

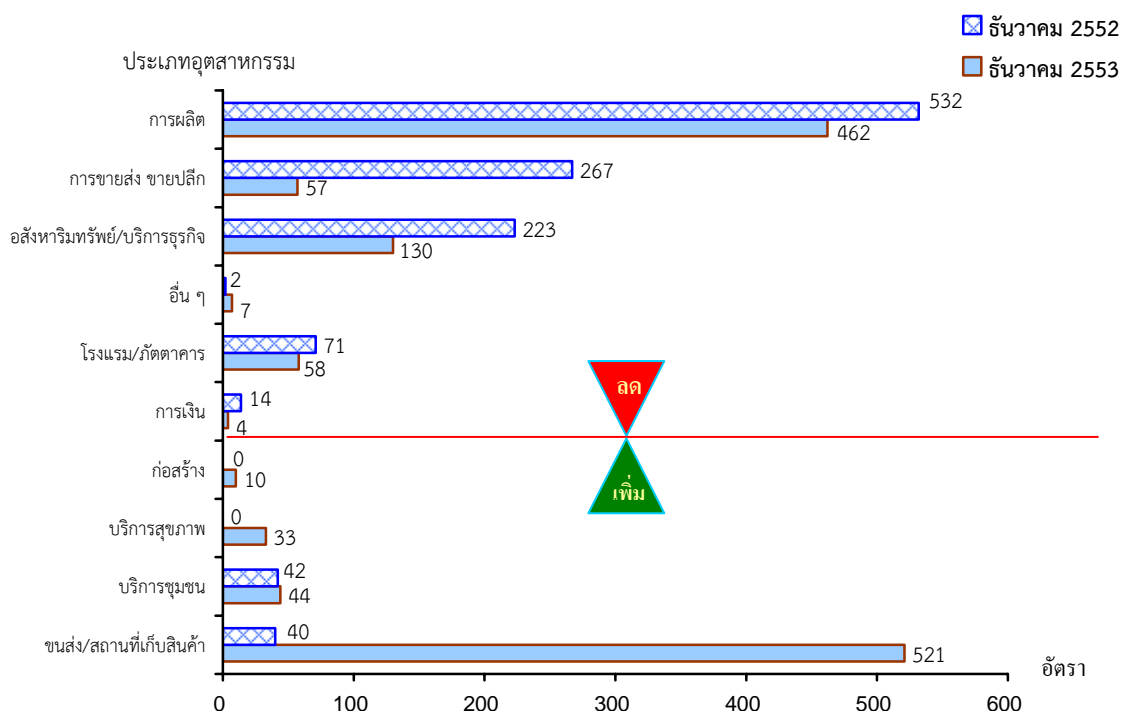
อุตสาหกรรมที่ต้องการแรงงานมากที่สุด คือ อุตสาหกรรมการขนส่ง สถานที่เก็บสินค้าและการคมนาคม 521 อัตรา คิดเป็นร้อยละ 39.29 โดยต้องการแรงงานที่จบการศึกษาระดับปวช.-ปวส.มากที่สุด

อาชีพที่มีความต้องการแรงงานมากที่สุด คือ ผู้ประกอบวิชาชีพด้านต่าง ๆ 613 อัตรา คิดเป็นร้อยละ 46.23 รองลงมาคือ ช่างเทคนิค/ ผู้ปฏิบัติงานที่เกี่ยวข้อง และเสมียนเจ้าหน้าที่ 279 อัตรา และ 195 อัตรา คิดเป็นร้อยละ 21.04 และร้อยละ 14.71 ตามลำดับ สำหรับตำแหน่งที่นายจ้าง/สถานประกอบการต้องการแรงงานมาก 10 อันดับแรก ได้แก่ เจ้าหน้าที่ประชาสัมพันธ์ เจ้าหน้าที่ความปลอดภัย ผู้จัดการซื้อทั่วไป เจ้าหน้าที่ฝ่ายบุคคล เจ้าหน้าที่วางแผนการผลิต พนักงานขาย พนักงานบัญชี พนักงานขายด้านเทคนิค พนักงานธุรการ และเจ้าหน้าที่การตลาด

เมื่อพิจารณาความต้องการแรงงานจำแนกตามระดับการศึกษา พบว่านายจ้างต้องการแรงงานที่จบการศึกษาระดับปวช.-ปวส. มากที่สุด 582 อัตรา คิดเป็นร้อยละ 43.89 รองลงมาได้แก่ ระดับปริญญาตรี และสูงกว่า 510 อัตรา คิดเป็นร้อยละ 38.46 และระดับประถม-มัธยมศึกษา 52 อัตรา คิดเป็นร้อยละ 3.92 ที่เหลือคือไม่ระบุวุฒิการศึกษา

เมื่อเปรียบเทียบกับช่วงเดียวกันของปีก่อน พบว่ามีความต้องการแรงงานเพิ่มขึ้น ร้อยละ 11.34 และลดลงจากเดือนก่อนหน้าร้อยละ 32.69

แผนภูมิ เปรียบเทียบความต้องการแรงงาน จำแนกตามอุตสาหกรรม เดือนธันวาคม ปี 2552 และปี 2553



หมายเหตุ : รวบรวมจากหนังสือพิมพ์ 8 ฉบับ ได้แก่ กรุงเทพธุรกิจ โพสต์ทูเดย์ มติชน ประชาชาติธุรกิจ ฐานเศรษฐกิจ ผู้จัดการรายสัปดาห์ บางกอกโพสต์ และสมัครด่วน

ภาวะการมีงานทำและอัตราการว่างงาน

จากการสำรวจภาวะการทำงานของประชากร ของสำนักงานสถิติแห่งชาติ เดือนธันวาคม 2553 พบว่าจำนวนผู้มีงานทำเพิ่มขึ้น ส่วนอัตราการว่างงานลดลง เมื่อเปรียบเทียบกับช่วงเดียวกันของปีก่อน ปรากฏรายละเอียดดังนี้

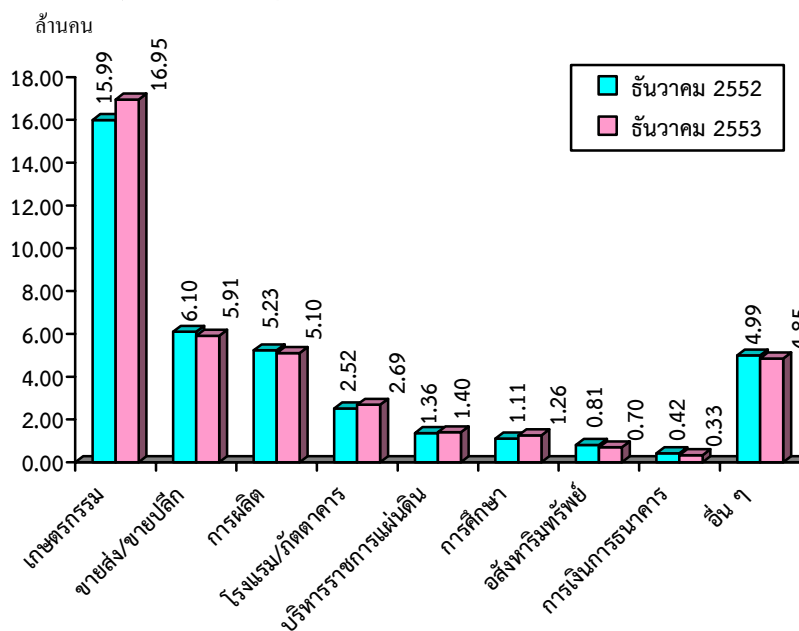
- ◆ ผู้มีงานทำ จำนวน 39.19 ล้านคน เพิ่มขึ้นจากช่วงเดียวกันของปีก่อน 6.5 แสนคน
- ◆ ผู้ว่างงาน จำนวน 2.68 แสนคน ลดลงจากช่วงเดียวกันของปีก่อน 8.2 หมื่นคน
- ◆ อัตราการว่างงาน ร้อยละ 0.7 ลดลงจากช่วงเดียวกันของปีก่อนร้อยละ 0.2

ผู้อยู่ในกำลังแรงงานประมาณ 39.50 ล้านคน ประกอบด้วยผู้มีงานทำ 39.19 ล้านคน คิดเป็นร้อยละ 99.22 ของผู้อยู่ในกำลังแรงงาน ผู้ว่างงาน 2.68 แสนคน คิดเป็นอัตราการว่างงานร้อยละ 0.7 และผู้ที่รอฤดูกาล 4.0 หมื่นคน คิดเป็นร้อยละ 0.10 ของผู้อยู่ในกำลังแรงงาน

ภาวะการมีงานทำ

ผู้มีงานทำทั้งสิ้น 38.19 ล้านคน เพิ่มขึ้นจากช่วงเดียวกันของปีก่อน 6.5 แสนคน หรือเพิ่มขึ้นร้อยละ 1.69 โดยผู้มีงานทำในภาคเกษตรกรรมเพิ่มขึ้น 9.6 แสนคน ส่วนผู้ทำงานนอกภาคเกษตรกรรมลดลง 3.1 แสนคน ซึ่งเป็นการลดลงในการขายส่งขายปลีก 1.9 แสนคน สาขาการผลิต 1.3 แสนคน สาขากิจกรรมด้านอสังหาริมทรัพย์ฯ 1.1 แสนคน การเงินการธนาคาร 9 หมื่นคน ยกเว้นสาขาการโรงแรมและภัตตาคารเพิ่มขึ้น 1.7 แสนคน สาขาการศึกษาเพิ่มขึ้น 1.5 แสนคน สาขาการบริหารราชการแผ่นดินฯ เพิ่มขึ้น 4 หมื่นคน

แผนภูมิที่ 1 เปรียบเทียบผู้มีงานทำตามอุตสาหกรรมที่สำคัญ เดือนธันวาคม ปี 2552 และ ปี 2553

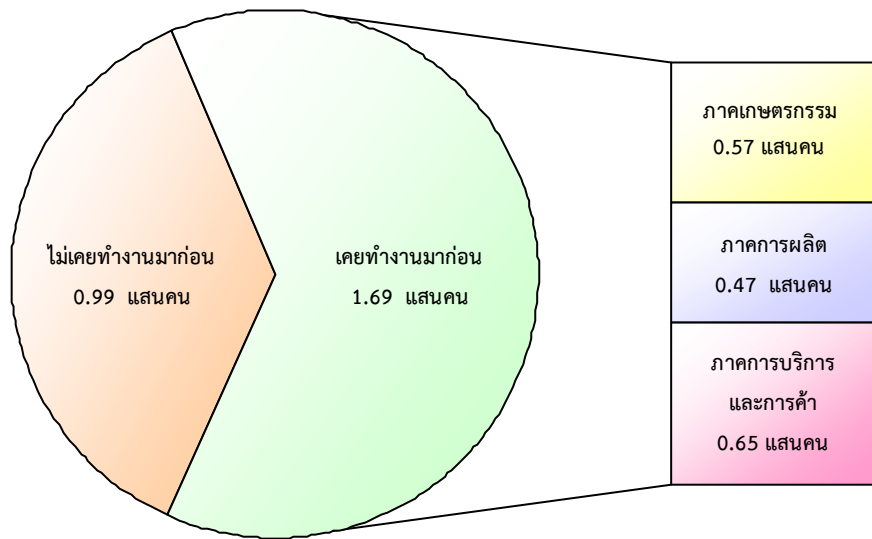


ภาวะการว่างงาน

ผู้ว่างงานทั่วประเทศ 2.68 แสนคน คิดเป็นอัตราการว่างงานร้อยละ 0.7 เมื่อเปรียบเทียบกับช่วงเดียวกันของปีก่อนจำนวนผู้ว่างงานลดลง 8.2 หมื่นคน ส่วนอัตราการว่างงานลดลงร้อยละ 0.2

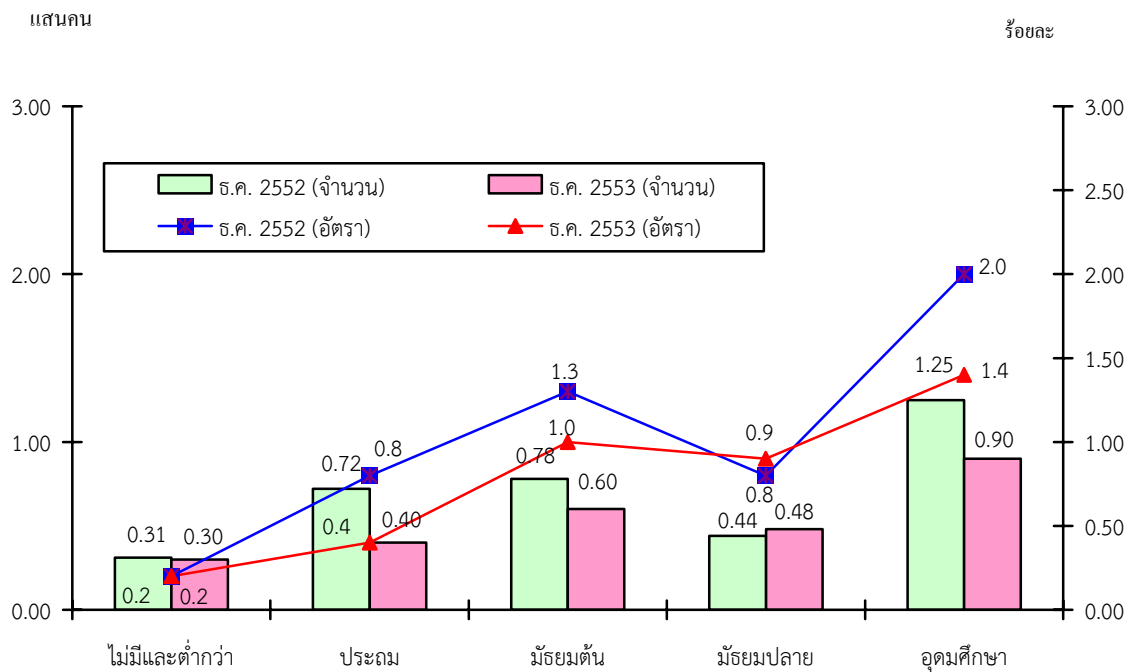
เมื่อพิจารณาผู้ว่างงานจากประสบการณ์การทำงาน พบว่าเป็นผู้ว่างงานที่ไม่เคยทำงานมาก่อนมีจำนวน 0.99 หมื่นคน และเป็นผู้ว่างงานที่เคยทำงานมาก่อน 1.69 แสนคน โดยเป็นผู้ว่างงานที่มาจากภาคการบริการและการค้า 0.65 หมื่นคน ภาคเกษตรกรรม 0.57 หมื่นคน และภาคการผลิต 0.47 หมื่นคน

แผนภูมิที่ 2 จำนวนผู้ว่างงานตามประสบการณ์การทำงาน เดือนธันวาคม 2553



ระดับการศึกษาที่มีอัตราการว่างงานสูงสุดคือผู้ที่จบการศึกษาในระดับอุดมศึกษา จำนวน 9 หมื่นคน คิดเป็นร้อยละ 1.4 รองลงมาเป็นผู้มีการศึกษาในระดับมัธยมศึกษาตอนต้น จำนวน 6 หมื่นคน คิดเป็นร้อยละ 1.0 ระดับมัธยมศึกษาตอนปลายจำนวน 4.8 หมื่นคน คิดเป็นร้อยละ 0.9 ระดับประถมศึกษาจำนวน 4.0 หมื่นคน คิดเป็นร้อยละ 0.4 และผู้ที่ไม่มีการศึกษาและต่ำกว่าประถมศึกษาจำนวน 3.0 หมื่นคน คิดเป็น ร้อยละ 0.2 เมื่อเปรียบเทียบกับช่วงเดียวกันของปีก่อนพบว่าจำนวนผู้ว่างงานลดลงในระดับอุดมศึกษา มากที่สุด 3.5 หมื่นคน ระดับประถมศึกษา 3.2 หมื่นคน ระดับมัธยมศึกษาตอนต้น 1.8 หมื่นคน ส่วนมัธยมศึกษาตอนปลายมีผู้ว่างงานเพิ่มขึ้นประมาณ 4 พันคน

แผนภูมิที่ 3 เปรียบเทียบจำนวนและอัตราการว่างงานตามระดับการศึกษาเดือนธันวาคม ปี 2552 และปี 2553



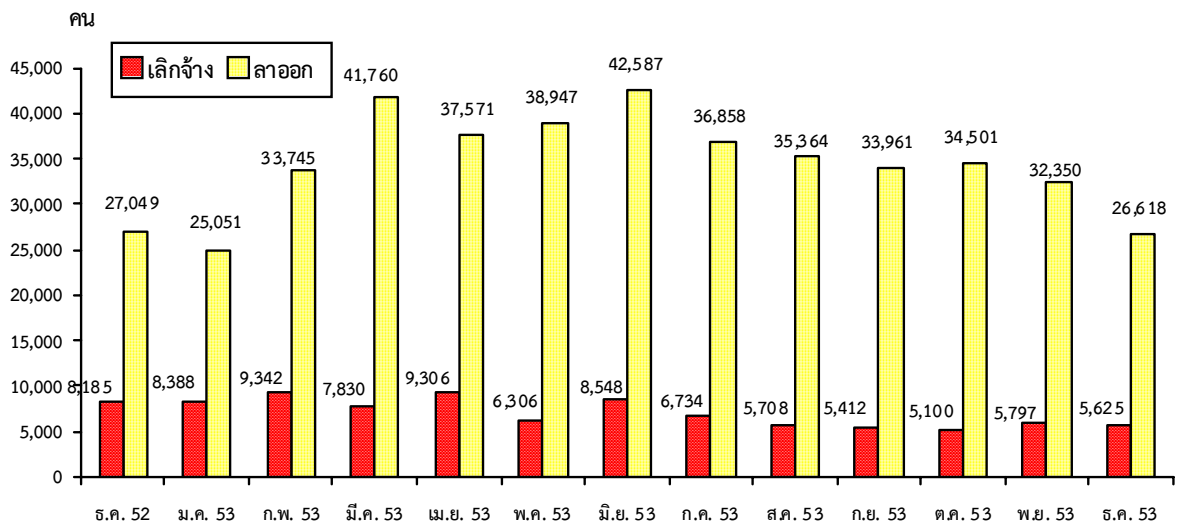
แนวโน้มการว่างงาน

กรมการจัดหางานได้นำข้อมูลที่เกี่ยวข้องมาทำการวิเคราะห์ในเชิงสถิติแล้วปรากฏว่าในเดือนพฤศจิกายน ธันวาคม 2553 และมกราคม 2554 มีผู้ว่างงานประมาณ 3.50 แสนคน 3.60 แสนคน และ 5.0 แสนคน คิดเป็นอัตราการว่างงาน ร้อยละ 0.9 ร้อยละ 0.9 และ ร้อยละ 1.3 ตามลำดับ

ภาวะการเลิกจ้าง

เดือนธันวาคม 2553 มีจำนวนผู้ประกันตนมาขึ้นทะเบียนขอรับประโยชน์ทดแทนกรณีว่างงาน จำนวน 32,243 คน โดยเป็นผู้ลาออก 26,618 คน และผู้ถูกเลิกจ้าง 5,625 คน เมื่อเปรียบเทียบกับเดือนเดียวกัน ของปีก่อนที่มีผู้ประกันตนมาขึ้นทะเบียนขอรับประโยชน์ทดแทนกรณีว่างงานจำนวน 35,234 คน พบว่าลดลง 2,991 คน คิดเป็นร้อยละ 8.49

แผนภูมิ เปรียบเทียบผู้ประกันตนที่ขึ้นทะเบียนขอรับประโยชน์ทดแทนกรณีว่างงาน จำแนกตามสาเหตุการออกจากงาน เดือนธันวาคม 2552 – ธันวาคม 2553

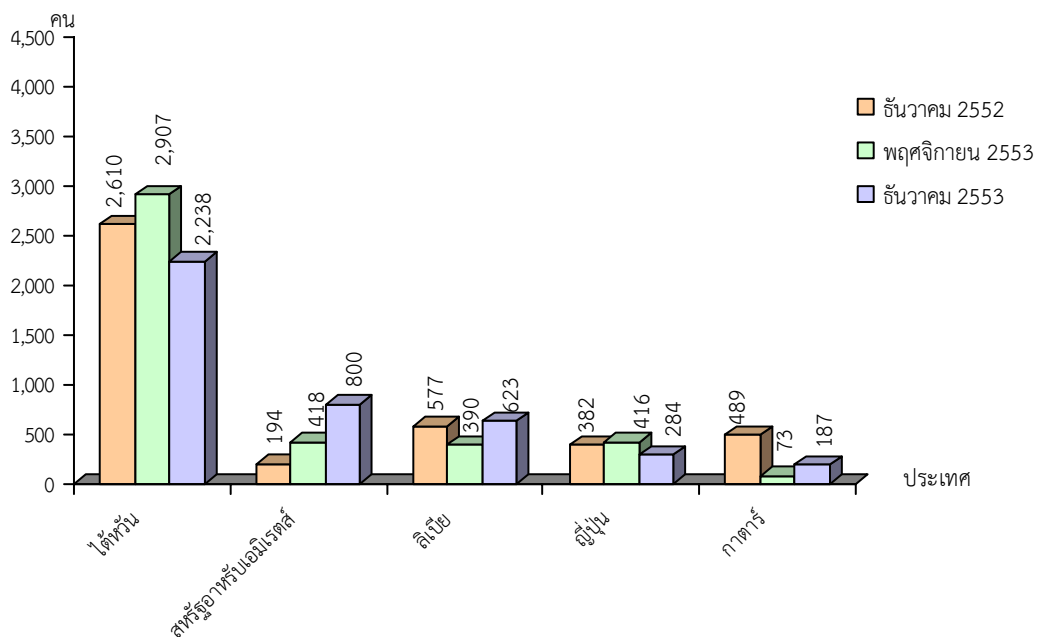


การไปทำงานต่างประเทศ

แรงงานไทยที่ลงทะเบียนแจ้งความประสงค์จะเดินทางไปทำงานต่างประเทศในเดือน ธันวาคม 2553 มีจำนวน 9,701 คน โดยเป็นผู้จบการศึกษาระดับมัธยมศึกษามากที่สุด ร้อยละ 45.95 สำหรับประเทศที่ต้องการเดินทางไปทำงานมาก ได้แก่ ไต้หวัน และสาธารณรัฐเกาหลี ซึ่งเมื่อเปรียบเทียบกับ ช่วงเดียวกันของปีก่อน พบว่าเพิ่มขึ้น ร้อยละ 27.71 และเมื่อเปรียบเทียบกับเดือนที่ผ่านมา พบว่าลดลง ร้อยละ 20.39

สำหรับแรงงานไทยที่เดินทางไปทำงานต่างประเทศในเดือนธันวาคม 2553 มีจำนวน 5,587 คน ส่วนใหญ่มีภูมิลำเนาอยู่ในภาคตะวันออกเฉียงเหนือ จบการศึกษาระดับประถมศึกษาและมัธยมศึกษา คิดเป็นร้อยละ 85.93 โดยการเดินทางไปทำงานต่างประเทศนี้เป็นการจัดส่งของบริษัทจัดหางาน ร้อยละ 75.45 ส่วนสาขาอาชีพที่เดินทางไปทำงานมากที่สุด ได้แก่ ผู้ปฏิบัติงานในโรงงาน ผู้ควบคุมเครื่องจักรและผู้ปฏิบัติงานด้านการประกอบ ร้อยละ 48.08 รองลงมาได้แก่ ผู้ปฏิบัติงานโดยใช้ฝีมือ ในธุรกิจต่างๆ สำหรับประเทศที่แรงงานเดินทางไปทำงานมากที่สุด ได้แก่ ไต้หวัน ร้อยละ 40.06 เมื่อเปรียบเทียบกับช่วงเดียวกันของปีก่อนและเดือนก่อนหน้า พบว่าลดลงร้อยละ 3.31 และร้อยละ 11.95 ตามลำดับ

แผนภูมิ แรงงานไทยที่เดินทางไปทำงานต่างประเทศ จำแนกตามประเทศ 5 อันดับแรก



ที่มา : สำนักงานบริหารแรงงานไทยไปต่างประเทศ กรมการจัดหางาน

หมายเหตุ : ข้อมูลไม่รวมแรงงานเก่าที่ได้รับการต่อสัญญาจ้างและแจ้งการเดินทางกลับไปทำงาน (Re-entry)

จะเห็นได้ว่าตลาดแรงงานไทยส่วนใหญ่ยังคงอยู่ในภูมิภาคเอเชีย โดยมีไต้หวัน เป็นตลาดแรงงานหลักซึ่งแรงงานไทยนิยมเดินทางไปทำงานในภาคอุตสาหกรรมและก่อสร้าง ซึ่งผลจากการเดินทางไปทำงานต่างประเทศของแรงงานไทยดังกล่าว ทำให้มีรายได้ส่งกลับในเดือนธันวาคม 2553 จำนวน 4,790 ล้านบาท

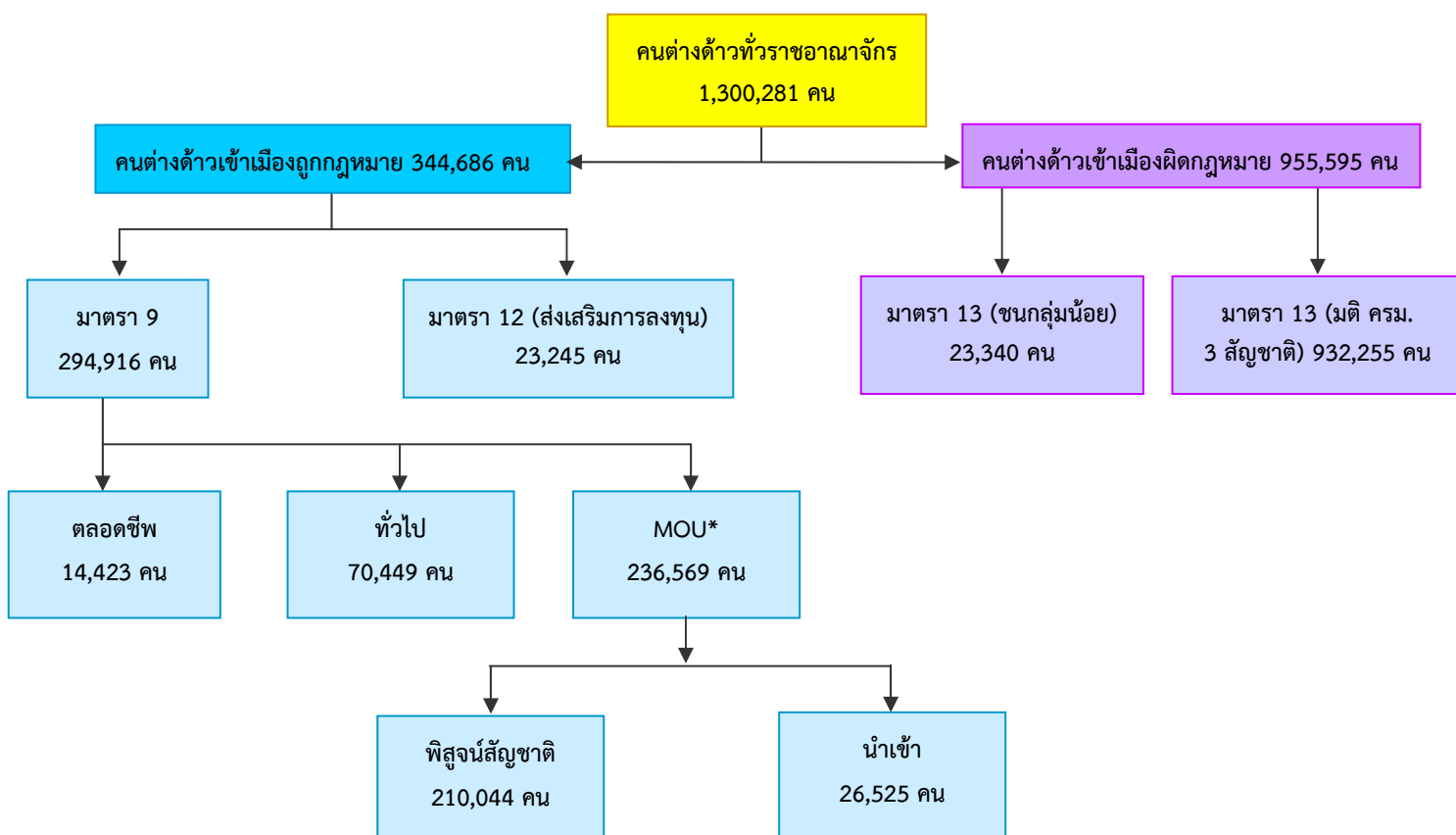
การทำงานของคนต่างด้าว

คนต่างด้าวในประเทศไทย ณ เดือนธันวาคม 2553 มีจำนวนทั้งสิ้น 1,300,281 คน ลดลงจากช่วงเดียวกันของปีก่อน จำนวน 244,621 คน คิดเป็นร้อยละ 15.83 ซึ่งเป็นการลดลงในกลุ่มคนต่างด้าวเข้าเมืองผิดกฎหมาย 3 สัญชาติ แต่เพิ่มขึ้นจากเดือนก่อนหน้า จำนวน 8,705 คน คิดเป็นร้อยละ 0.67 สำหรับคนต่างด้าวในประเทศไทยดังกล่าว ได้มีการจำแนกเป็น 2 กลุ่ม ได้แก่

1. **คนต่างด้าวเข้าเมืองถูกกฎหมาย** มีจำนวน 344,686 คน คิดเป็นร้อยละ 26.51 เมื่อเปรียบเทียบกับช่วงเดียวกันของปีก่อนและเดือนก่อนหน้าเพิ่มขึ้น จำนวน 133,941 คน และ 8,889 คน คิดเป็นร้อยละ 63.56 และร้อยละ 2.65 ตามลำดับ โดยเป็นคนต่างด้าวประเภทตลอดชีพ 14,423 คน ทั่วไป 70,449 คน MOU* 236,569 คน (พินิจสัญชาติ 210,044 คน และนำเข้า 26,525 คน) และส่งเสริมการลงทุน 23,245 คน

2. **คนต่างด้าวเข้าเมืองผิดกฎหมาย** มีจำนวน 955,595 คน คิดเป็นร้อยละ 73.49 เมื่อเปรียบเทียบกับช่วงเดียวกันของปีก่อนและเดือนก่อนหน้าลดลง จำนวน 378,562 คน และ 184 คน คิดเป็นร้อยละ 28.37 ร้อยละ 0.02 ตามลำดับ โดยคนต่างด้าวกุมนี่แบ่งย่อยออกเป็น 2 กลุ่ม ได้แก่ **ชนกลุ่มน้อย** จำนวน 23,340 คน และ**ผู้ที่ได้รับการผ่อนผันให้อยู่ในราชอาณาจักร** เป็นการชั่วคราวตามมติคณะรัฐมนตรี (พม่า ลาว และกัมพูชา) จำนวน 932,255 คน

แผนภูมิที่ 1 จำนวนคนต่างด้าว จำแนกตามลักษณะการเข้าเมืองชั่วคราวในราชอาณาจักร



หมายเหตุ : * คนต่างด้าวมาตรา 9 ตลอดชีพ เป็นยอดสำรวจ

* คนต่างด้าวมาตรา 9 MOU (บันทึกข้อตกลงว่าด้วย การจ้างแรงงานต่างด้าวกับประเทศคู่ภาคี : Memorandum of Understanding) เฉพาะ 3 สัญชาติ ได้แก่ สัญชาติพม่า ลาวและกัมพูชา อนุญาตให้ทำงาน 2 ตำแหน่งคือ คนรับใช้ในบ้านและเกษตรกร

คนต่างด้าวได้รับอนุญาตให้ทำงานใหม่

คนต่างด้าวที่ได้รับอนุญาตให้ทำงานใหม่ เดือนธันวาคม 2553 มีจำนวนทั้งสิ้น 6,781 คน เมื่อเปรียบเทียบกับช่วงเดียวกันของปีก่อนและเดือนก่อนหน้าลดลง จำนวน 1,849 คน และ 221 คน คิดเป็นร้อยละ 21.43 และร้อยละ 3.16 ตามลำดับ โดยจำแนกตามประเภทการอนุญาตดังนี้

1. ประเภททั่วไป (มาตรา 9) จำนวน 3,725 คน เป็นชาวญี่ปุ่นมากที่สุด 696 คน รองลงมาคือ ฟิลิปปินส์ อเมริกัน จีน และอังกฤษ ส่วนใหญ่เข้ามาทำงานในตำแหน่งผู้ประกอบวิชาชีพด้านต่างๆ
2. ประเภทส่งเสริมการลงทุน (มาตรา 12) จำนวน 669 คน เป็นชาวญี่ปุ่นมากที่สุด เข้ามาทำงานในตำแหน่งผู้จัดการ และผู้บริหาร
3. ประเภทชนกลุ่มน้อย (มาตรา 13) จำนวน 2,387 คน ส่วนใหญ่มีสัญชาติไทยใหญ่ ทำงานเป็นกรรมกร

ภาวะเศรษฐกิจ

เศรษฐกิจไทยในเดือนธันวาคมโดยรวมขยายตัวจากช่วงเดียวกันของปีก่อนเนื่องจากดัชนีชี้วัดทางเศรษฐกิจที่สำคัญโดยเฉพาะภาคการส่งออกขยายตัวต่อเนื่อง ประกอบกับดัชนีการลงทุนของภาคเอกชนก็ขยายตัวได้ดีเช่นกัน ซึ่งมีประเด็นเศรษฐกิจ ดังนี้

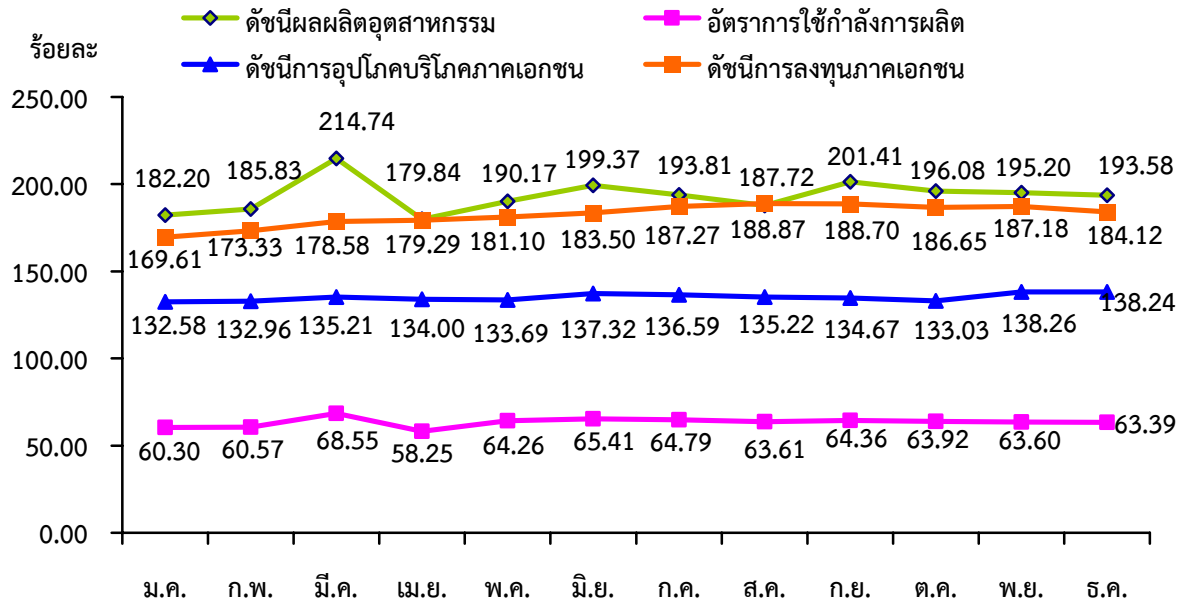
- เศรษฐกิจไทยขยายตัวจากการส่งออกที่เพิ่มขึ้นจากช่วงเดียวกันของปีก่อน ร้อยละ 18.83
- อุปสงค์ภายในประเทศขยายตัวดีโดยเฉพาะการบริโภคและการลงทุนภาคเอกชน

เครื่องชี้ภาวะเศรษฐกิจที่สำคัญในเดือนธันวาคม 2553 เปลี่ยนแปลงจากช่วงเดียวกันของปีก่อน โดยในภาคการผลิตพิจารณาจากข้อมูลสำนักงานเศรษฐกิจอุตสาหกรรม พบว่าดัชนีผลผลิตอุตสาหกรรมขยายตัวเพิ่มขึ้นจากช่วงเดียวกันของปีก่อนร้อยละ 0.78 เนื่องจากการเพิ่มขึ้นของดัชนีผลผลิตสินค้าในหมวดการผลิตยานยนต์ การแปรรูปและการถนอมสัตว์น้ำ และผลิตภัณฑ์จากสัตว์น้ำ และการผลิตผลิตภัณฑ์ที่ได้จากการกลั่นน้ำมันปิโตรเลียม เป็นต้น สอดคล้องกับอัตราการใช้จ่ายการลงทุนที่เพิ่มขึ้นจากช่วงเดียวกันของปีก่อนร้อยละ 2.66 โดยเป็นการเพิ่มขึ้นในหมวดการผลิตยานยนต์ การจัดเตรียมและการป้อนเส้นใย สิ่งทอรวมถึงการทอสิ่งทอ และการผลิตผลิตภัณฑ์ที่ได้จากการกลั่นน้ำมันปิโตรเลียม เป็นต้น สำหรับการลงทุน การบริโภคภาคเอกชน การค้าต่างประเทศ และอัตราเงินเฟ้อเมื่อพิจารณาข้อมูลของธนาคารแห่งประเทศไทย พบว่าดัชนีการลงทุนภาคเอกชนเพิ่มขึ้นจากช่วงเดียวกันของปีก่อน ร้อยละ 11.00 ซึ่งเป็นการเพิ่มขึ้นของการนำเข้าสินค้าทุน ณ ราคาคงที่ ปี 2543 ปริมาณการจำหน่ายเครื่องจักรและอุปกรณ์ในประเทศ ณ ราคาคงที่ ปี 2543 และปริมาณการจำหน่ายรถยนต์เพื่อการพาณิชย์ในประเทศ สอดคล้องกับดัชนีการอุปโภคบริโภคภาคเอกชนที่ขยายตัวจากช่วงเดียวกันของปีก่อนร้อยละ 3.78 โดยเป็นการเพิ่มขึ้นของภาวมีมูลค่าเพิ่ม ณ ราคาคงที่ ปี 2543 การนำเข้าสินค้าอุปโภคบริโภค ณ ราคาคงที่ ปี 2543 และปริมาณการจำหน่ายรถยนต์พาณิชย์ในประเทศ เป็นต้น สำหรับการค้าต่างประเทศ พบว่าการส่งออกมีมูลค่า 17,373.70 ล้านดอลลาร์สหรัฐ เพิ่มขึ้นจากช่วงเดียวกันของปีก่อนร้อยละ 18.83 เนื่องจากการเพิ่มขึ้นของมูลค่าการส่งออกเครื่องจักรและเครื่องจักรกล เครื่องตัดต่อวงจรไฟฟ้า และเครื่องใช้ไฟฟ้า เป็นต้น การนำเข้า มีมูลค่า 15,910.51 ล้านดอลลาร์สหรัฐ ขยายตัวจากช่วงเดียวกันของปีก่อนร้อยละ 8.76 โดยเป็นการเพิ่มขึ้นของการนำเข้าเชื้อเพลิงและน้ำมันหล่อลื่น ผลิตภัณฑ์แร่และโลหะ และเคมีภัณฑ์และพลาสติก เป็นต้น ส่งผลให้ดุลการค้าในเดือนนี้เกินดุล 1,463.19 ล้านดอลลาร์สหรัฐ ขณะที่อัตราเงินเฟ้อทั่วไปในเดือนนี้อยู่ที่ร้อยละ 3.00 ถือได้ว่าเป็นการขยายตัวในระดับที่เหมาะสมกับเสถียรภาพทางเศรษฐกิจของไทย

การเปลี่ยนแปลงของภาวะเศรษฐกิจที่อาจส่งผลกระทบต่อการทำงานของงานมีดังนี้

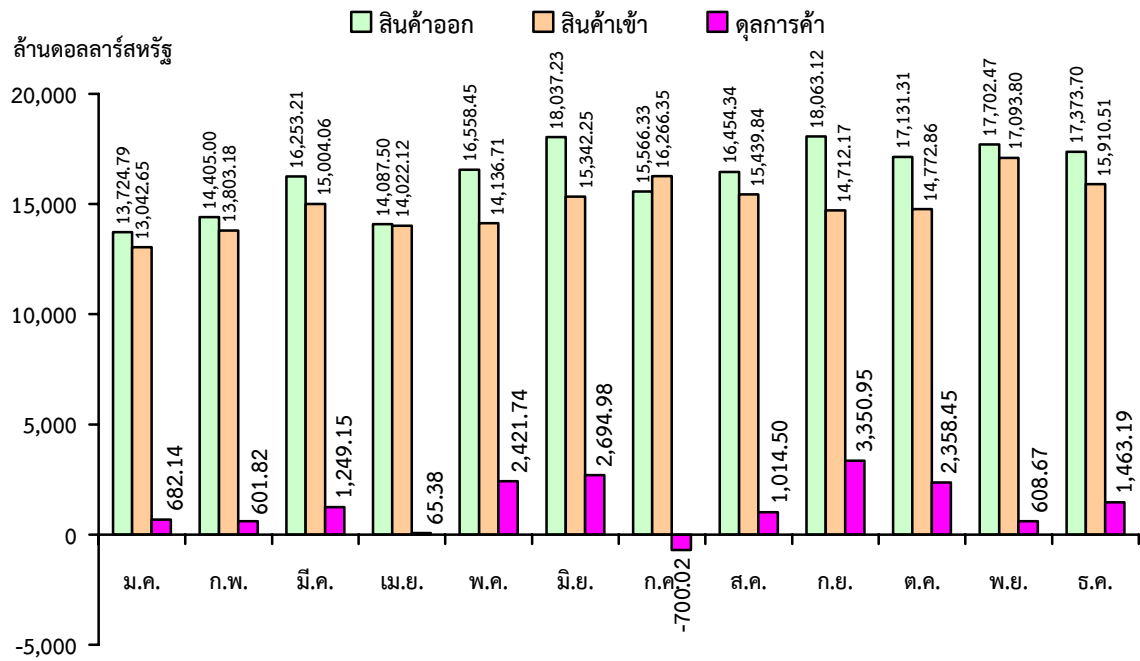
ปัจจัยเสี่ยงต่อภาวะเศรษฐกิจที่ต้องติดตาม	ผลกระทบต่อด้านแรงงาน
<ul style="list-style-type: none">● ความไม่แน่นอนของเศรษฐกิจโลก● ปัญหาการเรียกร้องทางการเมืองภายในประเทศ	<ul style="list-style-type: none">● กระทบต่อการขยายตัวของเศรษฐกิจไทยโดยรวม อาจทำให้เกิดการชะลอการจ้างงาน● ส่งผลต่อเสถียรภาพทางการเมืองทำให้นักลงทุนขาดความเชื่อมั่นในการลงทุน เป็นผลให้การจ้างงานใหม่น้อยลง

ดัชนีชี้วัดเศรษฐกิจสำคัญเดือนมกราคม - ธันวาคม 2553



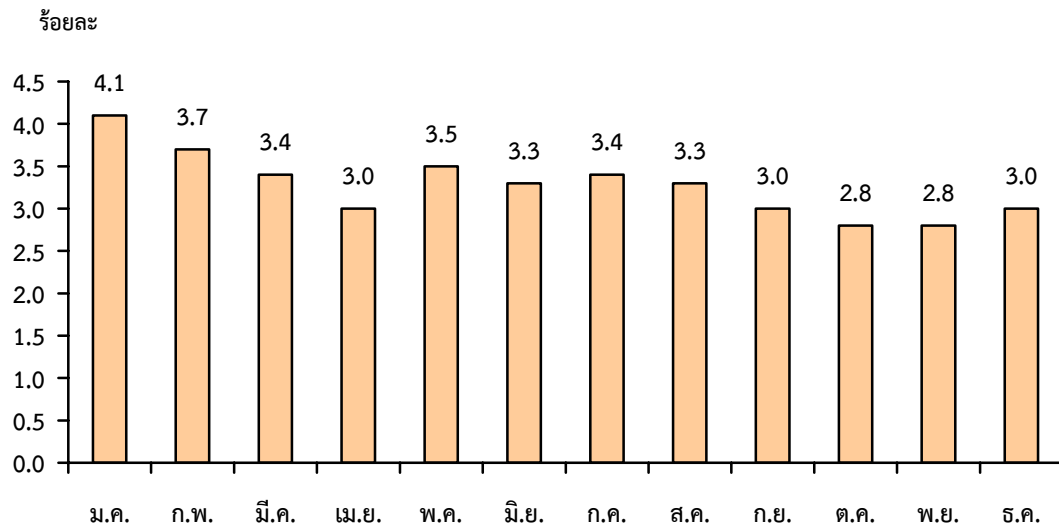
ที่มา : ข้อมูลดัชนีผลผลิตอุตสาหกรรม และอัตราการใช้จ่ายการลงทุน จากสำนักงานเศรษฐกิจอุตสาหกรรม
ข้อมูลดัชนีการอุปโภคบริโภคภาคเอกชน และดัชนีการลงทุนภาคเอกชน จากธนาคารแห่งประเทศไทย

การค้าระหว่างประเทศของไทยเดือนมกราคม - ธันวาคม 2553



ที่มา : ธนาคารแห่งประเทศไทย

อัตราเงินเฟ้อเดือนมกราคม - ธันวาคม 2553



ที่มา : ธนาคารแห่งประเทศไทย

โอกาสของภาคเกษตรกรรมไทยจากวิกฤตราคาอาหารโลก

ดร.วุฒิพันธ์ ตันตวิวงศ์

วิกฤตกับโอกาสสิ่งนี้เป็นของคู่กันเสมอ ผู้ที่สามารถพลิกวิกฤตเป็นโอกาสและสามารถฝ่าฟันวิกฤตไปได้จะเป็นผู้ชนะ แต่ผู้ที่เอาแต่รอคอยรับผลกระทบจากวิกฤตและไม่หาหนทางแก้ไขจะเป็นผู้แพ้ในที่สุด ในช่วงปี 2550 ถึงปี 2551 เป็นช่วงภาวะที่ราคาอาหารของโลกมีการเปลี่ยนแปลงเพิ่มขึ้นอย่างมาก จนทำให้เกิดความไม่มั่นคงทางการเมืองและเศรษฐกิจ รวมไปถึงความวุ่นวายในสังคมทั้งในประเทศที่ยากจนและประเทศที่พัฒนาแล้ว จนนำไปสู่วิกฤตราคาอาหารโลก (World Food Price Crisis) โดยในช่วงระหว่างต้นปี 2549 และ 2551 ราคาข้าวเฉลี่ยทั่วโลกเพิ่มขึ้นร้อยละ 217 ข้าวสาลีเพิ่มขึ้นร้อยละ 136 ข้าวโพดเพิ่มขึ้นร้อยละ 125 และถั่วเหลืองราคาเพิ่มขึ้นร้อยละ 107¹ ซึ่งกลุ่มธนาคารโลก (World Bank Group) ได้จัดทำโปรแกรม Global Food Crisis Response Program (GFRP) เพื่อบรรเทาปัญหาจากวิกฤตราคาอาหารโลกในทันที โดย GFRP ได้อนุมัติจัดสรรเงินจำนวน 3,000 ล้านดอลลาร์สหรัฐ ในการให้ความช่วยเหลือแก่ประเทศที่ยากจนในการซื้ออาหารแก่ประชาชนที่ยากจนจำนวนกว่า 40 ล้านคน

ในปี 2554 ก็จะเป็นอีกปีหนึ่งเช่นกันที่ทั่วโลกจะเผชิญกับวิกฤตราคาอาหารโลกอีกครั้งหนึ่ง ซึ่งความรุนแรงอาจเทียบเท่ากับวิกฤตราคาอาหารโลกในปี 2551 โดยจากข้อมูลล่าสุดของ World Bank ใน Food Price Watch² พบว่าดัชนีราคาอาหารโลกได้เพิ่มขึ้นร้อยละ 15 ในช่วงเดือนตุลาคม 2553 ถึงเดือนมกราคม 2554 และได้เพิ่มขึ้นร้อยละ 29 จากระดับดัชนีของปีก่อน ซึ่งน้อยกว่าในช่วงวิกฤตราคาอาหารโลกสูงสุดในปี 2551 เพียงร้อยละ 3 ซึ่งสาเหตุของวิกฤตอาจมาจากปัจจัยต่างๆ ดังนี้

- **ผลกระทบจากการใช้อาหารผลิตเชื้อเพลิง** เนื่องจากปัจจุบันมีการนำผลผลิตทางการเกษตร (โดยเฉพาะข้าวโพด) มาใช้ในการผลิตเชื้อเพลิงชีวภาพจำนวนมาก และมีแนวโน้มที่จะผลิตเพิ่มมากขึ้นทุกๆ ปี ทำให้ชาวไร่ชาวนายิ่งใช้กำลังการผลิตเพื่อผลิตพืชเชื้อเพลิงมากกว่าปีก่อน ๆ ที่ดิน และทรัพยากรที่ใช้ในการผลิตอาหารก็ลดลงตามไปด้วย จึงทำให้มีอาหารสำหรับบริโภคน้อยลง
- **ประชากรโลกเพิ่มขึ้น** ถึงแม้ว่าอัตราการเกิดของประชากรโลกมีอัตราการลดลงก็ตาม ทั้งนี้เนื่องจากประชากรมีแนวโน้มอายุยืนยาวขึ้น ทำให้จำนวนประชากรโลกเพิ่มมากขึ้น ความต้องการที่จะบริโภคอาหารย่อมเพิ่มมากขึ้นตามลำดับ
- **ความต้องการอาหารที่เพิ่มมากขึ้น** เนื่องจากกลุ่มประเทศเกิดใหม่ เช่น จีน อินเดีย มีเศรษฐกิจขยายตัวอย่างรวดเร็ว รายได้ประชากรจึงเพิ่มมากขึ้น โดยเฉพาะในชนชั้นกลางทำให้เกิดความต้องการในการบริโภคอาหารมากขึ้น
- **ความแปรปรวนทางธรรมชาติที่มีผลต่อการเพาะปลูกของเกษตรกร** โดยเฉพาะดินฟ้าอากาศที่ผันผวนในหลายประเทศ เช่น พายุไซโคลนที่ออสเตรเลีย พายุความร้อนที่รัสเซีย พายุหิมะที่สหรัฐอเมริกา ทำให้ผลผลิตของสินค้าเกษตรบางประเภทมีปริมาณลดลง เช่น ข้าวสาลี

¹ อ้างอิงจาก Financial speculators reap profits from global hunger by Stefan Steinberg ใน <http://globalresearch.ca>

² อ้างอิงจาก Food Price Hike Drives 44 Million People into Poverty ใน <http://web.worldbank.org>

- **ราคาน้ำมันที่ปรับตัวสูงขึ้น** ทำให้ราคาปุ๋ยซึ่งใช้น้ำมันปิโตรเลียมและก๊าซธรรมชาติในการผลิตมีราคาปรับตัวสูงขึ้นด้วย อีกทั้งน้ำมันยังถูกใช้เพื่อการผลิตพลังงานส่วนใหญ่สำหรับการเกษตรเชิงอุตสาหกรรมและการขนส่ง ทำให้ต้นทุนในการผลิตอาหารมีค่าเพิ่มขึ้น ราคาอาหารจึงต้องปรับตัวสูงขึ้น
- **อาหารสำรองลดลง** ประเทศต่างๆ ทั่วโลกลดการสำรองอาหาร เนื่องจากวิวัฒนาการในการปลูกพืชในปัจจุบันใช้เวลาในการผลิตพืชสั้นลง รวมถึงปัจจุบันมีความสะดวกขึ้นในด้านการค้าขาย ทำให้ไม่ต้องมีการสำรองอาหารมากนักในประเทศ
- **การเก็งกำไร** สิ่งนี้เป็นเรื่องธรรมดาในตลาดเสรีที่จะมีนักเก็งกำไรคอยแสวงหาผลประโยชน์ในการเก็งกำไร เมื่อสินค้าในตลาดนั้นๆ มีแนวโน้มปรับราคาขึ้นหรือลงซึ่งเกิดขึ้นในตลาดอนุพันธ์³ ของสินค้าโภคภัณฑ์ โดยหลังจากที่เกิดความแปรปรวนในตลาดทางการเงินจาก Global Financial Crisis ในปี 2550 ทำให้นักเก็งกำไรที่ต้องการผลกำไรระยะสั้นย้ายเงินลงทุนออกจากตราสารหนี้และพันธบัตรและนำเอาบางส่วนมาลงทุนในอาหารและวัตถุดิบอื่นๆ และส่งผลกระทบต่อทำให้ราคาอาหารทั่วโลกเพิ่มขึ้น

จากสาเหตุที่กล่าวมาข้างต้นอาจพอสรุปได้ว่า ในปี 2554 ประเทศต่างๆ ทั่วโลก โดยเฉพาะประเทศที่ยากจนจะต้องเผชิญกับวิกฤตราคาอาหารโลกอีกครั้งหนึ่ง และมีแนวโน้มด้วยว่าวิกฤตนี้จะเป็นวิกฤตที่ทั่วโลกต้องเผชิญบ่อยขึ้นและมีความรุนแรงมากขึ้นเรื่อยๆ ในอนาคต ดังนั้นประเทศไทยในฐานะที่เป็นผู้ผลิตอาหารรายใหญ่ของโลกควรเตรียมการรับสถานการณ์นี้ ผู้ประกอบการและเกษตรกรสามารถพลิกวิกฤตราคาอาหารโลกเป็นโอกาสในการสร้างรายได้อย่างมหาศาลได้ โดยการเสริมสร้างความมั่นคงของการผลิตอาหารของประเทศให้พร้อม

กองวิจัยตลาดแรงงานยังมีเอกสารและงานวิจัยต่างๆ ที่เกี่ยวข้องกับสถานการณ์ตลาดแรงงานที่เป็นประโยชน์แก่ผู้ที่สนใจอีกมากมาย ท่านใดที่สนใจสามารถเข้ามาดูได้ที่ <http://lmi.doe.go.th>

³ “อนุพันธ์” คือ ตราสารทางการเงินประเภทหนึ่งซึ่งมีลักษณะเป็นสัญญาหรือข้อตกลงที่จะซื้อหรือขายสินค้าในราคา ปริมาณ และเงื่อนไขอื่นที่ตกลงกันได้ โดยจะทำการส่งมอบสินค้ากันในอนาคต ทั้งนี้ มูลค่าของอนุพันธ์ขึ้นอยู่กับมูลค่าของสินค้าที่ตกลงซื้อขาย หากมูลค่าของสินค้านั้นเปลี่ยนแปลงไป อนุพันธ์ก็จะมีมูลค่าเปลี่ยนแปลงตามไปด้วย