

# สถานการณ์ตลาดแรงงาน

ปีที่ 17 ฉบับที่ 1 ประจำเดือนมกราคม 2552



กรมการจัดหางาน



- ★ สรุปภาวะการทำงานของประชากร
- ★ สถานการณ์ตลาดแรงงานในประเทศ
- ★ สรุปภาวะเศรษฐกิจ

กองวิจัยตลาดแรงงาน กรมการจัดหางาน กระทรวงแรงงาน  
ถนนมิตรไมตรี ดินแดง กรุงเทพฯ 10400  
โทร. 0 2246 7870 [http://www.doe.go.th/lmi\\_news](http://www.doe.go.th/lmi_news)

งานราชการนั้น คืองานของแผ่นดิน. ข้าราชการจึงต้องสำนึกยกพระมหากษัตริย์ตลอดเวลา ในฐานะและหน้าที่ของตน แล้วตั้งใจปฏิบัติงานทุกอย่างโดยเต็มกำลังสติปัญญาความสามารถ ด้วยสุจริตเที่ยงตรง และด้วยความมีสติขงคิด รู้ว่าสิ่งใดถูก สิ่งใดผิด สิ่งใดควรกระทำ สิ่งใดควรงดเว้น

เพื่อให้งานที่บำเพ็ญถวายพระบารมีของชาติไทย และบังเกิดผลประโยชน์ที่แท้ คือความเจริญมั่นคงของประเทศชาติและประชาชน  
พระบรมราโชวาท พระบาทสมเด็จพระเจ้าอยู่หัว เนื่องในวันข้าราชการพลเรือน พุทธศักราช 2551  
พระตำหนักจิตรลดารโหฐาน วันที่ 31 มีนาคม พุทธศักราช 2551



กองวิจัยตลาดแรงงาน  
กรมการจัดหางาน  
ถนนมิตรไมตรี กรุงเทพฯ 10400  
ที่ รง 0305/พิเศษ

ชำระค่าฝากส่งเป็นรายเดือน  
ไปรษณีย์ที่ 65/2551  
ไปรษณีย์โทรเลขต่างแดนใน

# บทบรรณาธิการ

สถานการณ์การจ้างงานเดือนพฤศจิกายน 2551 ผู้มีงานทำในกิจการก่อสร้างและขนส่งเพิ่มขึ้นเนื่องจากราคาน้ำมันซึ่งถือเป็นต้นทุนที่สำคัญปรับตัวลดลง แต่เมื่อพิจารณาการว่างงานโดยรวมพบว่า มีผู้ว่างงานเพิ่มขึ้นจากการส่งออกที่เริ่มชะลอตัวส่งผลให้เกิดการเลิกจ้างในกิจการที่ผลิตเพื่อการส่งออก เช่น ชิ้นส่วนอิเล็กทรอนิกส์ สิ่งทอ เป็นต้น ซึ่งสอดคล้องกับจำนวนความต้องการแรงงานผ่านบริการจัดหางานและความต้องการแรงงานผ่านหนังสือพิมพ์ที่ลดลง ในขณะที่มีผู้สมัครงานเพิ่มขึ้น

อย่างไรก็ตาม อัตราเงินเฟ้อและราคาน้ำมันที่อยู่ในระดับต่ำยังคงเป็นแรงสนับสนุนที่ดีที่จะช่วยการบริโภคเพิ่มขึ้น ซึ่งจะส่งผลดีต่อการผลิตและการจ้างงานต่อไป

กองบรรณาธิการ

## สรุปภาวะการทำงานของประชากร

การสำรวจภาวะการทำงานของประชากรเดือนพฤศจิกายน 2551 พบว่าจำนวนผู้มีงานทำและอัตราการว่างงานเพิ่มขึ้น เมื่อเปรียบเทียบกับช่วงเดียวกันของปีก่อน ปรากฏรายละเอียดดังนี้

- **ผู้มีงานทำ** จำนวน 37.36 ล้านคน เพิ่มขึ้นจากช่วงเดียวกันของปีก่อน 2.8 แสนคน
- **ผู้ว่างงาน** จำนวน 5.2 แสนคน เพิ่มขึ้นจากช่วงเดียวกันของปีก่อน 1 แสนคน
- **อัตราการว่างงาน** ร้อยละ 1.4 เพิ่มขึ้นจากช่วงเดียวกันของปีก่อนร้อยละ 0.3

ผู้อยู่ในกำลังแรงงานประมาณ 37.96 ล้านคน ประกอบด้วยผู้มีงานทำ 37.36 ล้านคน หรือร้อยละ 98.42 ของผู้อยู่ในกำลังแรงงาน ผู้ว่างงาน 5.2 แสนคน หรือคิดเป็นอัตราการว่างงานร้อยละ 1.4 และผู้ที่รอฤดูกาล 8 หมื่นคน หรือร้อยละ 0.21 ของผู้อยู่ในกำลังแรงงาน

ตาราง จำนวนประชากร จำแนกตามสถานภาพแรงงานและกำลังแรงงาน

หน่วย : ล้านคน

สถานภาพแรงงาน	2550	2551	การเปลี่ยนแปลง (พ.ย. 51 - พ.ย. 50)	
	พ.ย.	พ.ย.	จำนวน	ร้อยละ
ประชากรอายุ 15 ปี ขึ้นไป	51.26	52.40	1.14	2.22
1. ผู้อยู่ในกำลังแรงงาน	37.57	37.96	0.39	1.04
1.1 ผู้มีงานทำ	37.08	37.36	0.28	0.76
1.2 ผู้ว่างงาน	0.42	0.52	0.10	23.81
1.3 ผู้ที่รอฤดูกาล	0.07	0.08	0.01	14.29
2. ผู้อยู่นอกกำลังแรงงาน	13.69	14.44	0.75	5.48
อัตราการว่างงาน (%)	1.1	1.4	-	0.30

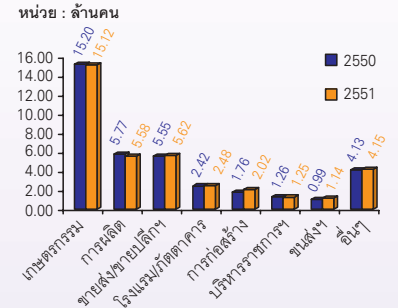
ที่มา : ข้อมูลสำรวจภาวะการทำงานของประชากร สำนักงานสถิติแห่งชาติ

หมายเหตุ : อัตราการว่างงาน =  $\frac{\text{ผู้ว่างงาน}}{\text{ผู้อยู่ในกำลังแรงงาน}} \times 100$

## ภาวะการมีงานทำ

ผู้มีงานทำทั้งสิ้น 37.36 ล้านคน เพิ่มขึ้นจากช่วงเดียวกันของปีก่อน 2.8 แสนคน หรือเพิ่มขึ้นร้อยละ 0.76 พบว่าผู้มีงานทำในภาคเกษตรกรรมลดลงประมาณ 8 หมื่นคน และนอกภาคเกษตรกรรมเพิ่มขึ้นประมาณ 3.6 แสนคน โดยเพิ่มขึ้นในสาขาก่อสร้าง 2.6 แสนคน สาขาการขนส่ง 1.5 แสนคน สาขาชายส่ง/ชายปลีก 7 หมื่นคน สาขาการโรงแรม/ภัตตาคาร 6 หมื่นคน ส่วนสาขาที่ลดลง ได้แก่ สาขาการผลิต 1.9 แสนคน สาขาการบริหารราชการและการป้องกันประเทศ 1 หมื่นคนที่เหลืออยู่ในสาขาอื่นๆ

แผนภูมิที่ 1 เปรียบเทียบผู้มีงานทำตามอุตสาหกรรมที่สำคัญ เดือนพฤศจิกายน ปี 2550 และ ปี 2551

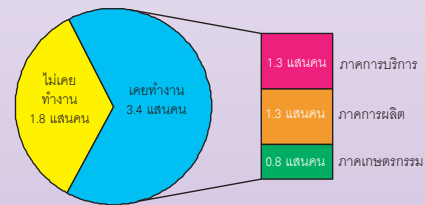


## ภาวะการว่างงาน

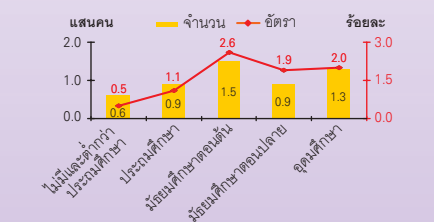
ผู้ว่างงานทั่วประเทศ 5.2 แสนคน หรือคิดเป็นอัตราการว่างงานร้อยละ 1.4 เพิ่มขึ้นจากช่วงเดียวกันของปีก่อนร้อยละ 0.3 เป็นผู้ว่างงานที่ไม่เคยทำงาน 1.8 แสนคน และผู้ว่างงานที่เคยทำงาน 3.4 แสนคน โดยว่างงานจากภาคเกษตรกรรม 8 หมื่นคน และนอกภาคเกษตรกรรม 2.6 แสนคน ซึ่งประกอบด้วยภาคการผลิต 1.3 แสนคน และภาคการบริการ 1.3 แสนคน

ระดับการศึกษาที่มีจำนวนผู้ว่างงานสูงสุดคือ ผู้ที่มีการศึกษาในระดับมัธยมศึกษาตอนต้น 1.5 แสนคน รองลงมาเป็นผู้มีการศึกษาในระดับอุดมศึกษา 1.3 แสนคน ระดับประถมศึกษาและระดับมัธยมศึกษาตอนปลายเท่ากันคือ 9 หมื่นคน และผู้ที่ไม่มีการศึกษาและต่ำกว่าประถมศึกษา 6 หมื่นคน

แผนภูมิที่ 2 จำนวนผู้ว่างงานตามประเภทการทำงาน เดือนพฤศจิกายน 2551



แผนภูมิที่ 3 จำนวนและอัตราการว่างงานจำแนกตามระดับการศึกษา เดือนพฤศจิกายน 2551



## สถานการณ์ตลาดแรงงานในประเทศ

ความต้องการแรงงานในเดือนพฤศจิกายน 2551 ลดลงทั้งในส่วนของบริษัทจัดหางานของรัฐ และการประกาศรับสมัครงานผ่านหนังสือพิมพ์ โดยระดับการศึกษาที่ต้องการมากที่สุด คือระดับปวช./ปวส./อนุปริญญา และระดับปริญญาตรี

ความต้องการแรงงานผ่านบริการจัดหางานโดยรัฐลดลงส่วนผู้สมัครงานเพิ่มขึ้น โดยเฉพาะผู้สมัครงานอายุ 30-49 ปี มีจำนวนมากกว่าความต้องการแรงงานเกือบสองเท่า

## ความต้องการแรงงานผ่านบริการจัดหางานโดยรัฐ

การให้บริการจัดหางานในประเทศโดยกรมการจัดหางานเดือนพฤศจิกายน 2551 มีนายจ้าง/สถานประกอบการแจ้งความต้องการแรงงาน 35,230 คน ผู้สมัครงาน 39,596 คน และบรรจุงานได้ 17,692 คน

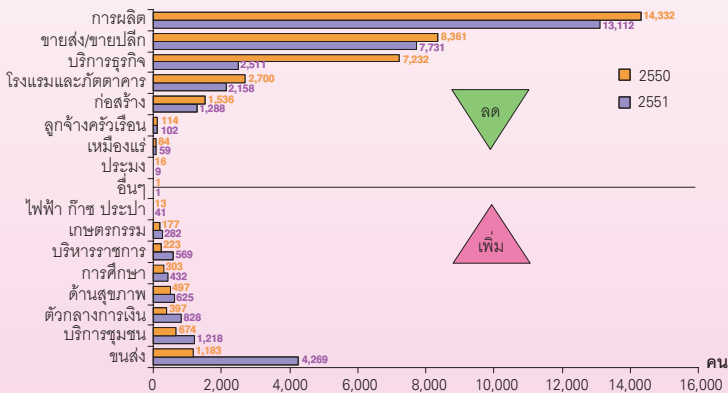
## ความต้องการแรงงาน

นายจ้าง/สถานประกอบการแจ้งความต้องการแรงงานจำนวน 35,230 คน ลดลงจากช่วงเดียวกันของปีก่อน ร้อยละ 6.90 โดยลดลงมากที่สุด ในกรุงเทพมหานคร ส่วนภาคกลางและภาคเหนือมีความต้องการแรงงานเพิ่มขึ้น

อุตสาหกรรมที่ต้องการแรงงานมากที่สุด ได้แก่ อุตสาหกรรมการผลิต 13,112 คน รองลงมาได้แก่ การขายส่ง ขายปลีก ซ่อมแซมยานยนต์ 7,731 คน การขนส่ง และการคมนาคม 4,269 คน การบริการด้านอสังหาริมทรัพย์ การให้เช่าและบริการ 2,511 คน โรงแรมและภัตตาคาร 2,158 คน และอุตสาหกรรมอื่นๆ 5,449 คน

ประเภทอาชีพที่นายจ้างต้องการ ได้แก่ อาชีพงานพื้นฐาน (แรงงานบรรจุผลิตภัณฑ์แรงงานด้านการประกอบฯ) 7,030 คน ผู้ปฏิบัติงานในโรงงาน 6,379 คน พนักงานบริการ พนักงานขาย 5,810 คน เสมียน/เจ้าหน้าที่ 4,807 คนช่างเทคนิค 4,407 คน และประเภทอาชีพอื่นๆ 6,797 คน

### แผนภูมิที่ 1 เปรียบเทียบความต้องการแรงงาน จำแนกตามอุตสาหกรรม เดือนพฤศจิกายน ปี 2550 -2551

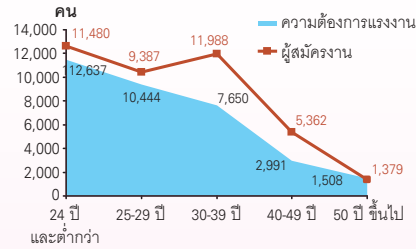


## ผู้สมัครงาน

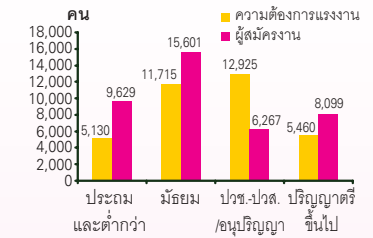
ผู้สมัครงานจำนวน 39,596 คน เพิ่มขึ้นจากช่วงเดียวกันของปีก่อนร้อยละ 22.69 ผู้สมัครงานเพิ่มขึ้นเกือบทุกภาค ยกเว้นภาคใต้ ที่มีผู้สมัครลดลง ร้อยละ 10.73 หากพิจารณาตามช่วงอายุ พบว่า ช่วงอายุ 29 ปีและต่ำกว่า ความต้องการแรงงานมากกว่าผู้สมัครงาน ช่วงอายุ 50 ปีขึ้นไป มีความต้องการแรงงานใกล้เคียงกับผู้สมัครงาน และช่วงอายุ 30-39 ปี มีผู้สมัครงานมากกว่าความต้องการแรงงาน เทียบเป็นอัตราส่วนความต้องการแรงงาน 1 คน ต่อผู้สมัครงาน 2 คน

เมื่อเปรียบเทียบความต้องการแรงงานและผู้สมัครงานตามระดับการศึกษา พบว่าทุกระดับการศึกษามีผู้สมัครงานมากกว่าความต้องการ ยกเว้น ระดับปวช.-ปวส./อนุปริญญา มีความต้องการแรงงานมากกว่าผู้สมัครงานในอัตราส่วนความต้องการแรงงาน 2 คน ต่อผู้สมัครงาน 1 คน

## แผนภูมิที่ 2 เปรียบเทียบความต้องการแรงงาน และผู้สมัครงาน จำแนกตามช่วงอายุ



## แผนภูมิที่ 3 เปรียบเทียบความต้องการแรงงาน และผู้สมัครงาน จำแนกตามระดับการศึกษา



## ความต้องการแรงงานผ่านหนังสือพิมพ์

ความต้องการแรงงานที่สถานประกอบการประกาศรับสมัครงานผ่านหนังสือพิมพ์เดือนพฤศจิกายน 2551 มีสถานประกอบการ 114 แห่ง ต้องการแรงงาน 2,036 คน ลดลงจากช่วงเดียวกันของปีก่อน ร้อยละ 36.18

อาชีพที่ต้องการแรงงานมากที่สุด ได้แก่ ช่างเทคนิคและผู้ปฏิบัติงานที่เกี่ยวข้อง เมื่อเปรียบเทียบกับช่วงเดียวกันของปีก่อนพบว่า มีความต้องการแรงงานลดลงทุกอาชีพ ยกเว้น อาชีพผู้ทำงานด้านเกษตรและประมง สำหรับตำแหน่งที่ต้องการแรงงานมากในเดือนนี้ ได้แก่ พนักงานขาย แรงงานด้านการผลิต หมอนวดแผนโบราณ และพนักงานธุรการ

นายจ้างต้องการแรงงานที่จบการศึกษาระดับปริญญาตรีขึ้นไปมากที่สุด 671 คน รองลงมา ได้แก่ ปวช.-ปวส. 593 คน (พณิชย 310 คน ช่างฯ 216 คน อื่นๆ เช่น เกษตรกรรม ประมง คหกรรม ฯลฯ 67 คน) ประถม-มัธยมศึกษา 486 คน และไม่ระบุวุฒิ 286 คน

### ตาราง ความต้องการแรงงาน จำแนกตามประเภทอุตสาหกรรม และระดับการศึกษา 5 อันดับแรก

อุตสาหกรรม	ความต้องการแรงงาน (คน)	ระดับการศึกษา				
		ประถม-มัธยมศึกษา	ปวช.-ปวส.	ปริญญาตรีขึ้นไป	ไม่ระบุ	
<b>รวม</b>	<b>2,036</b>	<b>486</b>	<b>593</b>	<b>671</b>	<b>286</b>	
การขายปลีก การขายส่ง	595	210	118	117	150	
บริการด้านอสังหาริมทรัพย์	530	78	194	193	65	
การผลิต	206	39	70	95	2	
บริการชุมชน สังคม และส่วนบุคคลอื่นๆ	197	102	57	38	-	
การก่อสร้าง	179	2	79	85	13	
อื่นๆ	329	55	75	143	56	

หมายเหตุ : รวบรวมจากหนังสือพิมพ์ 8 ฉบับ ได้แก่ กรุงเทพธุรกิจ โพลสตูดีย์ ประชาชาติธุรกิจ มติชน ฐานเศรษฐกิจ ผู้จัดการรายสัปดาห์ บางกอกโพสต์ และสมัครด่วน

หน่วย : คน

อุตสาหกรรมที่ต้องการแรงงานมากที่สุด คือ อุตสาหกรรมการขายส่ง การขายปลีก การซ่อมแซมยานยนต์ จักรยานยนต์ ของใช้ส่วนบุคคลและของใช้ในครัวเรือน รองลงมาได้แก่ บริการด้านอสังหาริมทรัพย์ และการผลิต ส่วนใหญ่ต้องการแรงงานที่จบการศึกษาระดับปวช.-ปริญญาตรี

## สถานการณ์การเลิกจ้าง

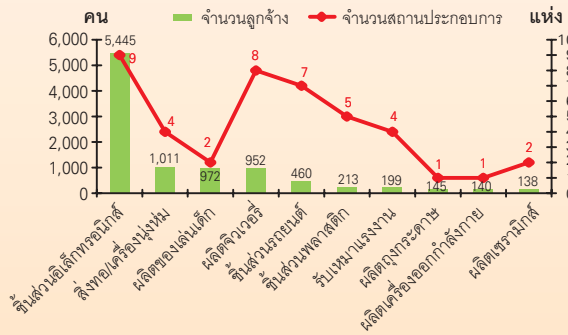
จากปัญหาการชะลอตัวของเศรษฐกิจโลกส่งผลกระทบต่อเศรษฐกิจในประเทศไทย และนำมาสู่ปัญหาการเลิกจ้างในสถานประกอบการ ดังนั้นเพื่อให้มีข้อมูลสำหรับการช่วยเหลือผู้ถูกเลิกจ้าง กรมการจัดหางานจึงดำเนินการจัดเก็บรวบรวมข้อมูลผู้ถูกเลิกจ้างโดยเริ่มตั้งแต่เดือนพฤศจิกายน 2551

### สรุปสถานการณ์การเลิกจ้างในเดือนพฤศจิกายน 2551 ดังนี้

- มีสถานประกอบการเลิกจ้างจำนวน 107 แห่ง
- ลูกจ้างที่ถูกเลิกจ้างจำนวน 11,381 คน
- กิจการผลิตชิ้นส่วนอิเล็กทรอนิกส์เลิกจ้างมากที่สุดจำนวน 5,445 คน

ในเดือนพฤศจิกายน มีการเลิกจ้างจากภาวะวิกฤติเศรษฐกิจในสถานประกอบการต่าง ๆ จำนวน 107 แห่ง โดยมีลูกจ้างที่ถูกเลิกจ้าง จำนวน 11,381 คน ในจำนวนนี้เป็นผู้ถูกเลิกจ้างในกิจการผลิตชิ้นส่วนอิเล็กทรอนิกส์มากที่สุด จำนวน 5,445 คน รองลงมาเป็นกิจการประเภทสิ่งทอ/เครื่องนุ่งห่ม ผลิตของเล่นเด็ก ผลิตจิวเวอรี่ และชิ้นส่วนรถยนต์ ทั้งนี้พบว่ามีการเลิกจ้างในพื้นที่ภาคกลางมากที่สุด จำนวน 7,342 คน ส่วนใหญ่เป็นกิจการผลิตชิ้นส่วนอิเล็กทรอนิกส์ รองลงมา คือ กรุงเทพมหานครมีการเลิกจ้าง จำนวน 1,055 คน ส่วนใหญ่เป็นกิจการผลิตจิวเวอรี่ และภาคตะวันออกมีการเลิกจ้างจำนวน 1,699 คน ส่วนใหญ่เป็นกิจการผลิตของเล่นเด็ก

### แผนภูมิ แสดงจำนวนสถานประกอบการและลูกจ้างที่ถูกเลิกจ้างจากภาวะเศรษฐกิจ เดือนพฤศจิกายน 2551



## ภาวะเศรษฐกิจ

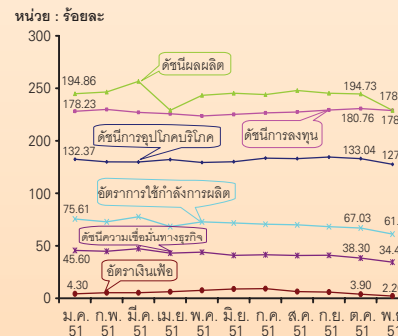
เศรษฐกิจไทยในเดือนพฤศจิกายนชะลอตัวต่อเนื่องจากเดือนก่อนจากเครื่องชี้ภาวะเศรษฐกิจที่สำคัญชะลอตัว โดยเฉพาะดัชนีผลผลิตอุตสาหกรรม อัตราการใช้กำลังการผลิต และดัชนีการอุปโภคบริโภคภาคเอกชน โดยมีประเด็นเศรษฐกิจ ดังนี้

- เครื่องชี้วัดเศรษฐกิจสำคัญชะลอตัว
- การส่งออกลดลงมากที่สุดในรอบปี
- อัตราเงินเฟ้อลดลงต่ำสุดในรอบปีจากราคาน้ำมันที่ลดลง

ภาวะเศรษฐกิจในเดือนพฤศจิกายน 2551 ยังคงชะลอตัวจากเดือนก่อนและช่วงเดียวกันของปีก่อน เนื่องจากการบริโภคและการลงทุนของภาคเอกชนยังคงชะลอตัวต่อเนื่อง โดยดัชนีการอุปโภคบริโภคภาคเอกชนอยู่ที่ร้อยละ 127.62 ลดลงจากร้อยละ 133.04 ในเดือนก่อน ซึ่งเป็นการลดลงมากที่สุดในรอบปี เนื่องมาจากปริมาณการจำหน่ายรถยนต์พาณิชย์และรถจักรยานยนต์ เช่นเดียวกันกับดัชนีการลงทุนภาคเอกชนที่ลดลงจากเดือนก่อนจากปริมาณการจำหน่ายปูนซีเมนต์ในประเทศที่ลดลงร้อยละ 3.12 สำหรับภาคการผลิต พบว่าชะลอตัวจากดัชนีผลผลิตอุตสาหกรรมและอัตราการใช้จ่ายกำลังการผลิตที่ลดลง โดยดัชนีผลผลิตอุตสาหกรรมอยู่ที่ร้อยละ 178.93 เช่นเดียวกันกับอัตราการใช้จ่ายกำลังการผลิตอยู่ที่ร้อยละ 61.17 ทั้งนี้ดัชนีดังกล่าวลดลงต่ำสุดในรอบปี จากการผลิตที่ลดลงในหมวดเยื่อและผลิตภัณฑ์กระดาษ ยางและผลิตภัณฑ์ยาง สิ่งทอและผลิตภัณฑ์สิ่งทอ ด้านอัตราเงินเฟ้อในเดือนพฤศจิกายนลดลงมากที่สุดในรอบปีเช่นกัน เนื่องมาจากราคาน้ำมันมีแนวโน้มลดลง โดยอัตราเงินเฟ้อในเดือนนี้อยู่ที่ร้อยละ 2.2 สำหรับการค้าต่างประเทศมีมูลค่าส่งออกกว่า 11,870 ล้านดอลลาร์สหรัฐ ลดลงจากเดือนก่อนร้อยละ 22.24 ซึ่งเป็นการส่งออกที่ลดลงมากที่สุดในรอบปีอันเนื่องมาจากประเทศคู่ค้าที่ประสบปัญหาการชะลอตัวของเศรษฐกิจเช่นกัน ขณะที่การนำเข้ามีมูลค่า 13,072 ล้านดอลลาร์สหรัฐ ส่งผลให้ในเดือนนี้ขาดดุลการค้ามูลค่ากว่า 1,201 ล้านดอลลาร์สหรัฐ โดยการเปลี่ยนแปลงของภาวะเศรษฐกิจดังกล่าวส่งผลกระทบต่อการทำงาน ดังนี้

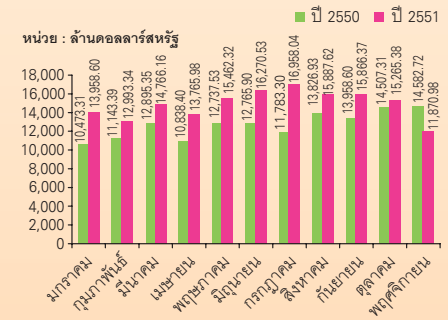
ปัจจัยเสี่ยงต่อภาวะเศรษฐกิจที่ต้องติดตาม	ผลกระทบต่อแรงงาน
● การชะลอตัวของเศรษฐกิจโลก	● ส่งผลให้การส่งออกและการท่องเที่ยวชะลอตัว ซึ่งจะกระทบต่อการทำงานในธุรกิจที่เกี่ยวข้อง ทำให้มีการเลิกจ้างมากขึ้น
● เสถียรภาพของรัฐบาล	● ถ้ารัฐบาลมีเสถียรภาพจะทำให้ปัญหาเศรษฐกิจได้รับการแก้ไขและปัญหาด้านการว่างงานก็จะลดลง

### เครื่องชี้เศรษฐกิจที่สำคัญ



ที่มา : ธนาคารแห่งประเทศไทย

### เปรียบเทียบมูลค่าการส่งออกรายเดือน ปี 2550 และ 2551



ที่มา : ธนาคารแห่งประเทศไทย