

## สารบัญ

- ❖ ภาวะความต้องการแรงงาน
- ❖ ภาวะการมีงานทำและอัตราการว่างงาน
- ❖ ภาวะการเลิกจ้าง
- ❖ การไปทำงานต่างประเทศ
- ❖ การทำงานของคนต่างด้าว
- ❖ ภาวะเศรษฐกิจ
- ❖ บทความเรื่อง “ วิชาชีพท่องเที่ยว ไทยเตรียมพร้อมสู่เสรีแรงงานอาเซียน ”

วารสาร สถานการณ์ตลาดแรงงาน ฉบับเดือนธันวาคม 2554

ความต้องการแรงงานลดลงร้อยละ 44.94

โดยลดลงมากในอุตสาหกรรมการผลิต อุตสาหกรรมการขายส่ง  
ขายปลีก และบริการด้านอาหารมัทพ์ย สำหรับอัตราการว่างงาน  
ยังอยู่ในเกณฑ์ต่ำ ร้อยละ 0.8

## บทบรรณาธิการ

สถานการณ์ตลาดแรงงานเดือนพฤศจิกายน 2554 ปรากฏว่าความต้องการแรงงานโดยรวมลดลง ร้อยละ 44.94 โดยลดลงในทุกอุตสาหกรรม ซึ่งอุตสาหกรรมการผลิต และอุตสาหกรรมการขายส่งขายปลีกลดลงมากที่สุด ดัชนีการลงทุนภาคเอกชนหดตัว ร้อยละ 1.32 ดัชนีผลผลิตอุตสาหกรรม และอัตราการใช้จ่ายกำลังการผลิตหดตัว ร้อยละ 49.38 และร้อยละ 36.79 ตามลำดับ โดยเฉพาะในการผลิตยานยนต์ รถพ่วงและรถกึ่งพ่วง การปั้น การทอ และการแต่งสำเร็จสิ่งทอ เช่นเดียวกับการส่งออกและการนำเข้าหดตัว ร้อยละ 12.46 และร้อยละ 1.87 ตามลำดับ ในขณะที่ผู้ประกอบการซึ่งมาขึ้นทะเบียนขอรับประโยชน์ทดแทนกรณีว่างงานเพิ่มขึ้น ร้อยละ 25.53 สำหรับอัตราการว่างงานในเดือนพฤศจิกายน 2554 ตามผลการสำรวจของสำนักงานสถิติแห่งชาติ พบว่า ยังอยู่ในเกณฑ์ต่ำ ร้อยละ 0.8

นอกจากนี้ มีบทความเรื่อง “วิชาชีพท่องเที่ยว ไทยเตรียมพร้อมสู้เสรีแรงงานอาเซียน” โปรดติดตามรายละเอียดได้ในฉบับ และสามารถติดตามสถานการณ์ตลาดแรงงานฉบับก่อนหน้าและบทความต่างๆ ได้จาก <http://lmi.doe.go.th>

กองบรรณาธิการ

## ภาวะความต้องการแรงงาน

ความต้องการแรงงานผ่านบริการจัดหางานโดยรัฐ มีตำแหน่งงานรองรับ ณ เดือนพฤศจิกายน 2554 จำนวน 150,789 อัตรา อุตสาหกรรมการผลิตต้องการแรงงานมากที่สุด  
ความต้องการแรงงานผ่านหนังสือพิมพ์ตลอดเดือนตุลาคม 2554 มีจำนวน 839 อัตรา โดยความต้องการแรงงานทั้ง 2 แหล่ง ต้องการผู้ที่จบการศึกษาระดับปวช. - ปวส./อนุปริญญาและปริญญาตรีมากที่สุด

### ความต้องการแรงงานผ่านบริการจัดหางานโดยรัฐ

กรมการจัดหางานได้รับแจ้งความต้องการแรงงาน (ตำแหน่งงานว่างสะสม) จากนายจ้าง/สถานประกอบการ ณ เดือนพฤศจิกายน 2554 จำนวน 150,789 อัตรา มีผู้มาสมัครงาน 38,554 คน และบรรจุงานได้ 24,300 คน

อุตสาหกรรมที่มีความต้องการแรงงานมากที่สุด ได้แก่ อุตสาหกรรมการผลิต 76,209 อัตรา รองลงมาคือ การขายส่ง ขายปลีก ซ่อมแซมยานยนต์ จักรยานยนต์ 28,789 อัตรา กิจกรรมการบริหารและบริการสนับสนุน 11,334 อัตรา ที่พักแรมและบริการด้านอาหาร 7,862 อัตรา ข้อมูลข่าวสารและการสื่อสาร 5,736 อัตรา

อาชีพที่มีความต้องการแรงงานมากที่สุดคือ อาชีพงานพื้นฐาน (แรงงานบรรจุผลิตภัณฑฺ์แรงงานด้านการประกอบ) 66,356 อัตรา รองลงมาคือ พนักงานบริการ พนักงานขาย 21,983 อัตรา เสมียน เจ้าหน้าที่ 16,288 อัตรา ผู้ปฏิบัติงานโดยใช้ฝีมือ 14,423 อัตรา ผู้ปฏิบัติงานในโรงงาน 11,821 อัตรา

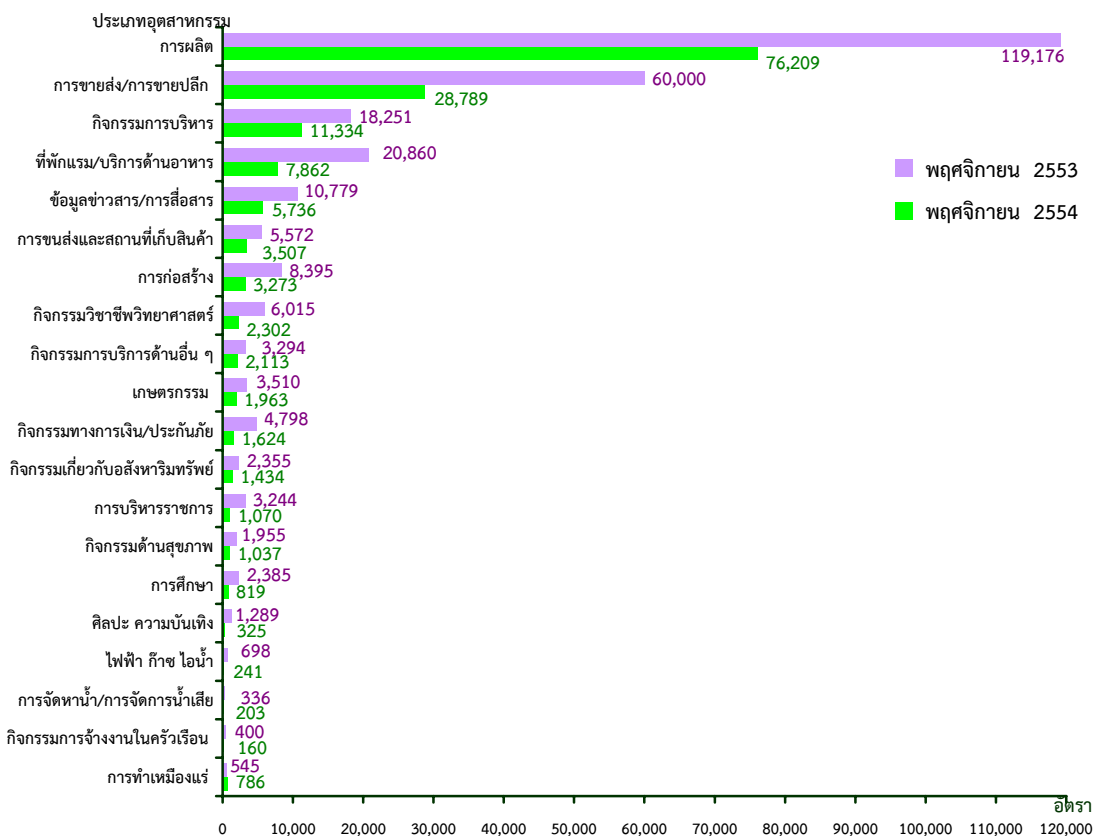
### ตำแหน่งที่นายจ้าง/สถานประกอบการต้องการแรงงานมาก 10 อันดับแรก

1. แรงงานบรรจุผลิตภัณฑฺ์
2. แรงงานด้านการประกอบ
3. พนักงานขาย
4. เจ้าหน้าที่สำนักงาน
5. ผู้ขับรถยนต์ รถรับจ้าง และรถตู้
6. แม่บ้าน
7. เจ้าหน้าที่คลังสินค้า
8. ผู้ควบคุมเครื่องเย็บ เครื่องปัก ช่างเย็บ ช่างปักด้วยเครื่องจักร
9. เจ้าหน้าที่เก็บเงินและเจ้าหน้าที่ขายตัว
10. เจ้าหน้าที่บัญชี

ความต้องการแรงงานส่วนใหญ่อยู่ในภาคกลาง กรุงเทพมหานครและปริมณฑล ร้อยละ 74.87 รองลงมาคือ ภาคตะวันออกเฉียงเหนือ ร้อยละ 10.84 ภาคเหนือ ร้อยละ 8.65 และภาคใต้ ร้อยละ 5.64

เมื่อเปรียบเทียบกับช่วงเดียวกันของปีก่อนที่มีความต้องการแรงงาน 273,857 อัตรา พบว่า ลดลง 123,068 อัตรา คิดเป็นร้อยละ 44.94 แต่เมื่อเปรียบเทียบกับเดือนก่อนหน้าที่มีความต้องการแรงงาน 142,513 อัตรา พบว่าเพิ่มขึ้น 8,276 อัตรา คิดเป็นร้อยละ 5.81 โดยความต้องการแรงงานลดลงจากช่วงเดียวกันของปีก่อนในเกือบทุกอุตสาหกรรม ยกเว้นอุตสาหกรรมการทำเหมืองแร่และเหมืองหินที่มีจำนวนเพิ่มขึ้นเล็กน้อย

แผนภูมิที่ 1 เปรียบเทียบความต้องการแรงงาน จำแนกตามอุตสาหกรรม เดือนพฤศจิกายน ปี 2553 และ ปี 2554



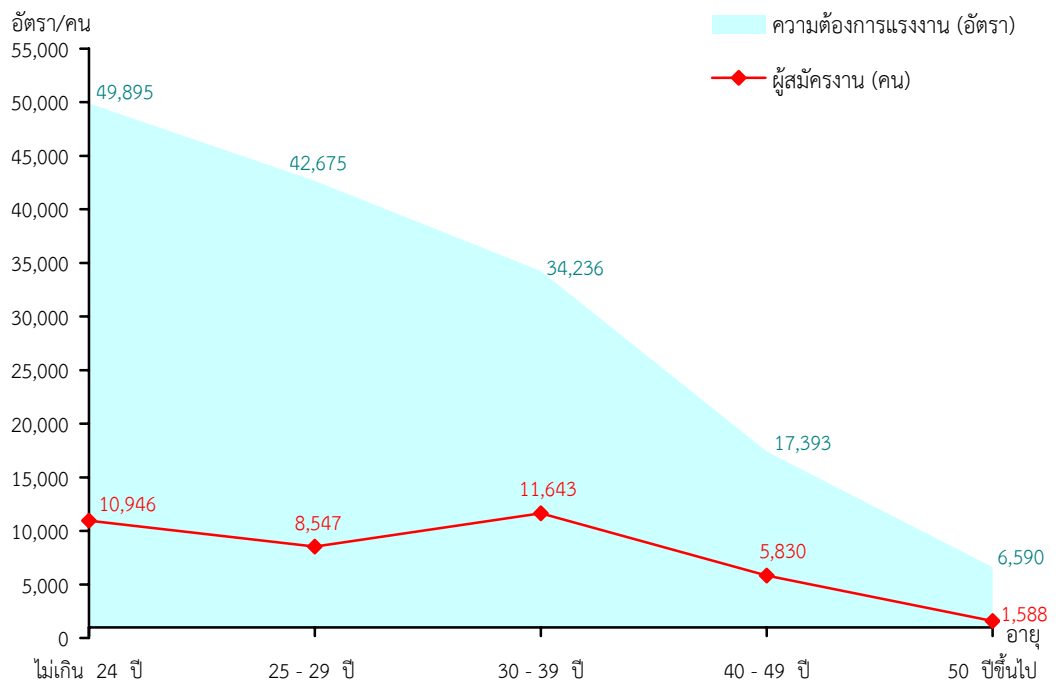
### ผู้สมัครงาน

ผู้สมัครงานจำนวน 38,554 คน เป็นผู้จบการศึกษาระดับมัธยมศึกษามากที่สุด คิดเป็นร้อยละ 43.04 รองลงมาคือ ประถมศึกษาและต่ำกว่า ร้อยละ 23.22 ปริญญาตรีและสูงกว่า ร้อยละ 18.50 และปวช. - ปวส./อนุปริญญา ร้อยละ 15.24

พิจารณาตามช่วงอายุ พบว่าผู้มาสมัครงานมีอายุระหว่าง 30 - 39 ปีมากที่สุด คิดเป็นร้อยละ 30.20 รองลงมาคือ อายุไม่เกิน 24 ปี ร้อยละ 28.39 อายุระหว่าง 25 - 29 ปี ร้อยละ 22.17

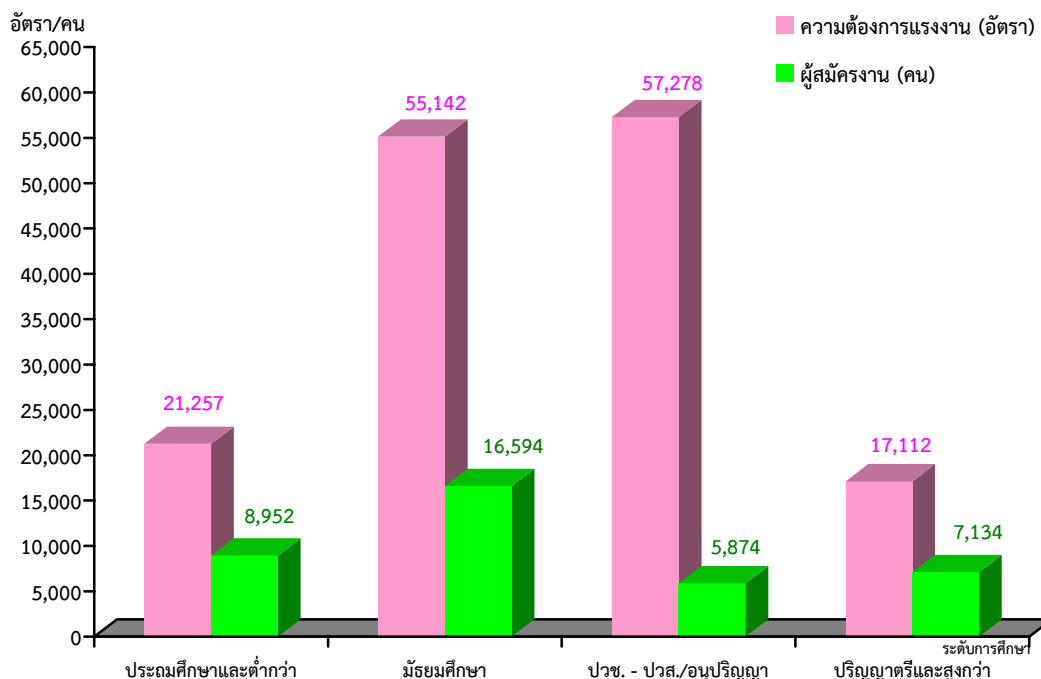
เมื่อเปรียบเทียบกับช่วงเดียวกันของปีก่อนที่มีผู้สมัครงาน 35,742 คน และเดือนก่อนหน้าที่มีผู้สมัครงาน 31,243 คน พบว่าเพิ่มขึ้น 2,812 อัตรา และ 7,311 อัตรา คิดเป็นร้อยละ 7.87 และร้อยละ 23.40 ตามลำดับ

แผนภูมิที่ 2 เปรียบเทียบความต้องการแรงงาน และผู้สมัครงาน จำแนกตามช่วงอายุ เดือนพฤศจิกายน 2554



เมื่อเปรียบเทียบความต้องการแรงงานกับผู้สมัครงานตามช่วงอายุ พบว่าความต้องการแรงงานที่มีอายุไม่เกิน 24 ปี อายุระหว่าง 25 - 29 ปี มีจำนวนมากกว่าผู้สมัครงานประมาณ 5 เท่า ในขณะที่ความต้องการแรงงานในช่วงอายุอื่นมีจำนวนมากกว่าผู้สมัครงานประมาณ 3 - 4 เท่า

แผนภูมิที่ 3 เปรียบเทียบความต้องการแรงงาน และผู้สมัครงาน จำแนกตามระดับการศึกษา เดือนพฤศจิกายน 2554



เมื่อเปรียบเทียบความต้องการแรงงานกับผู้สมัครงานจำแนกตามระดับการศึกษา พบว่า ความต้องการแรงงานที่มีการศึกษาระดับปวช. - ปวส./อนุปริญญา มีจำนวนมากกว่าผู้สมัครงานประมาณ 10 เท่า ในขณะที่ความต้องการแรงงานในระดับประถมศึกษาและต่ำกว่า ระดับมัธยมศึกษา ระดับปริญญาตรีและสูงกว่า มีจำนวนมากกว่าผู้สมัครงานประมาณ 2 - 3 เท่า

เมื่อพิจารณาระหว่างการบรรจุงานกับตำแหน่งงานว่าง พบว่า ตำแหน่งงานที่ยังไม่ได้รับการบรรจุ มีจำนวน 126,489 อัตรา ส่วนใหญ่เป็นตำแหน่งที่ต้องการผู้สำเร็จการศึกษาระดับปวช. - ปวส./อนุปริญญา โดยตำแหน่งที่ไม่ได้รับการบรรจุ ได้แก่ แรงงานบรรจุผลิตภัณ์ แรงงานด้านการประกอบ พนักงานขาย

## ความต้องการแรงงานที่นายจ้างประกาศรับสมัครทางหนังสือพิมพ์

ความต้องการแรงงานที่นายจ้าง/สถานประกอบการประกาศรับสมัครงานผ่านหนังสือพิมพ์ เดือนพฤศจิกายน 2554 มีสถานประกอบการ 42 แห่ง ต้องการแรงงาน 839 อัตรา

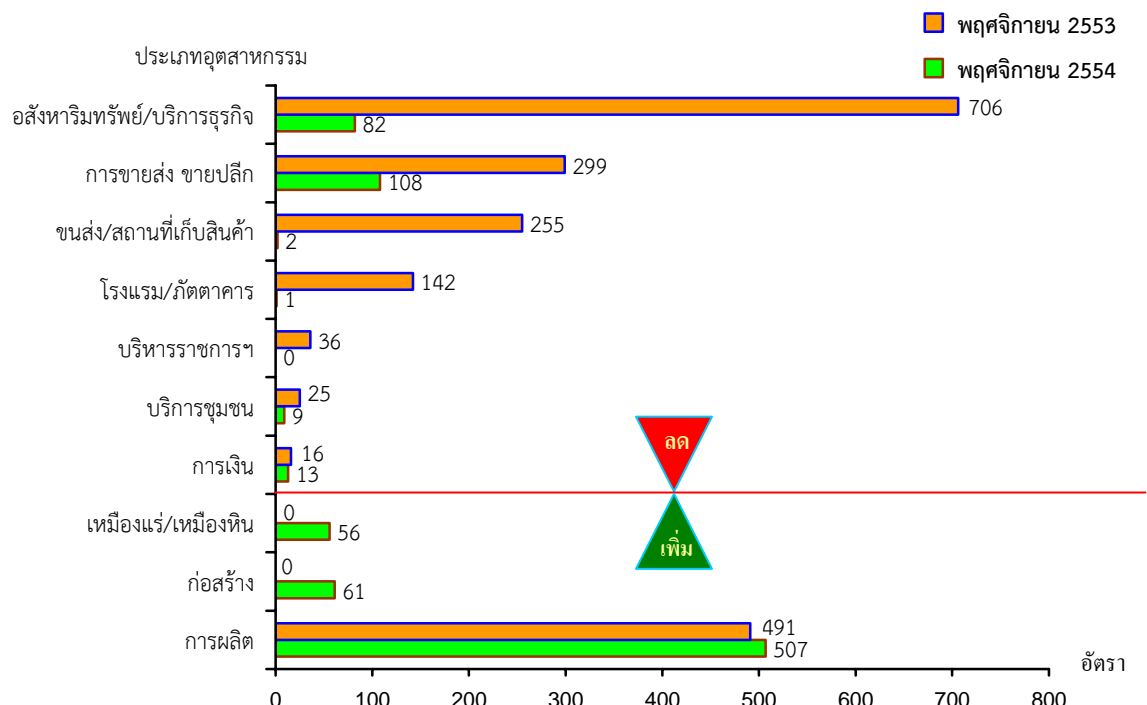
อุตสาหกรรมที่ต้องการแรงงานมากที่สุด คือ อุตสาหกรรมการผลิต 507 อัตรา คิดเป็นร้อยละ 60.43 โดยต้องการแรงงานที่จบการศึกษาระดับปริญญาตรีมากที่สุด

อาชีพที่มีความต้องการแรงงานมากที่สุด คือ อาชีพช่างเทคนิค/ผู้ปฏิบัติงานที่เกี่ยวข้อง 238 อัตรา คิดเป็นร้อยละ 28.37 รองลงมาคือ อาชีพผู้ประกอบการวิชาชีพด้านต่าง ๆ และอาชีพผู้บริหาร/ผู้จัดการจำนวน 140 อัตรา และ 103 อัตรา คิดเป็นร้อยละ 16.69 และร้อยละ 12.28 ตามลำดับ สำหรับตำแหน่งที่นายจ้าง/สถานประกอบการต้องการแรงงานมาก 10 อันดับแรก ได้แก่ พนักงานขายด้านเทคนิค พนักงานขาย แรงงานด้านการผลิต เจ้าหน้าที่การตลาด ช่างเทคนิควิศวกรรมเครื่องกล พนักงานเร่งรัดหนี้สิน ช่างเย็บด้วยมือและจักรทั่วไป วิศวกรรมเครื่องกล พนักงานธุรการและพนักงานบัญชี

เมื่อพิจารณาความต้องการแรงงานจำแนกตามระดับการศึกษา พบว่า นายจ้างต้องการแรงงานที่จบการศึกษาระดับปริญญาตรีมากที่สุด 340 อัตรา คิดเป็นร้อยละ 40.52 รองลงมาได้แก่ ระดับปวช.-ปวส. 194 อัตรา คิดเป็นร้อยละ 23.12 และระดับประถม-มัธยมศึกษา 191 อัตรา คิดเป็นร้อยละ 22.76 ที่เหลือคือ ไม่ระบุวุฒิการศึกษา

เมื่อเปรียบเทียบกับช่วงเดียวกันของปีก่อนและเดือนก่อนหน้าพบว่า มีความต้องการแรงงาน ลดลงร้อยละ 57.41 และร้อยละ 53.15

### แผนภูมิ เปรียบเทียบความต้องการแรงงาน จำแนกตามอุตสาหกรรม เดือนพฤศจิกายนปี 2553 และปี 2554



หมายเหตุ : รวบรวมจากหนังสือพิมพ์ 8 ฉบับ ได้แก่ กรุงเทพธุรกิจ โพสต์ทูเดย์ มติชน ประชาชาติธุรกิจ ฐานเศรษฐกิจ ผู้จัดการรายสัปดาห์ บางกอกโพสต์ และสมัครด่วน



## ภาวะการมีงานทำและอัตราการว่างงาน

จากการสำรวจภาวะการทำงานของประชากร ของสำนักงานสถิติแห่งชาติ เดือนพฤศจิกายน 2554 พบว่าจำนวนผู้มีงานทำเพิ่มขึ้น ส่วนอัตราการว่างงานลดลง เมื่อเปรียบเทียบกับช่วงเดียวกันของปีก่อน ปรากฏรายละเอียดดังนี้

- ◆ **ผู้มีงานทำ** จำนวน 38.98 ล้านคน เพิ่มขึ้นจากช่วงเดียวกันของปีก่อน 0.80 ล้านคน
- ◆ **ผู้ว่างงาน** จำนวน 0.32 แสนคน ลดลงจากช่วงเดียวกันของปีก่อน 0.07 แสนคน
- ◆ **อัตราการว่างงาน** ร้อยละ 0.8 ลดลงจากช่วงเดียวกันของปีก่อนร้อยละ 0.2

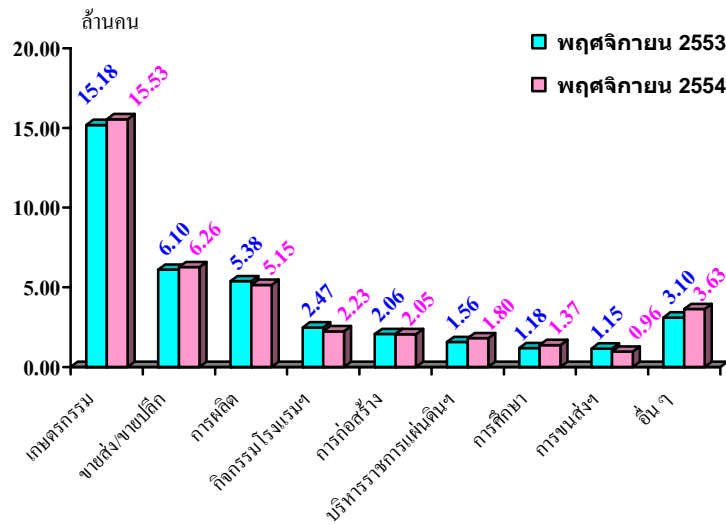
ผู้อยู่ในกำลังแรงงานหรือผู้ที่พร้อมจะทำงานประมาณ 39.45 ล้านคน ประกอบด้วยผู้มีงานทำ 38.98 ล้านคน คิดเป็นร้อยละ 98.80 ของผู้อยู่ในกำลังแรงงาน ผู้ว่างงาน 3.22 แสนคน คิดเป็นอัตราการว่างงานร้อยละ 0.8 และผู้ที่รอฤดูกาล 1.52 แสนคน คิดเป็นร้อยละ 0.40 ของผู้อยู่ในกำลังแรงงาน

### ภาวะการมีงานทำ

ผู้มีงานทำทั้งสิ้น 38.98 ล้านคน โดยเป็นการทำงานในอุตสาหกรรมการขนส่ง และการขายปลีก การซ่อมยานยนต์และรถจักรยานยนต์ มากที่สุด 6.26 แสนคน คิดเป็นร้อยละ 16.06 ของผู้มีงานทำรวม รองลงมาเป็นอุตสาหกรรมการผลิต 5.15 แสนคน คิดเป็นร้อยละ 13.21 อุตสาหกรรมที่พักแรมและบริการด้านอาหาร 2.23 แสนคน คิดเป็นร้อยละ 5.72 อุตสาหกรรมก่อสร้าง 2.05 แสนคน คิดเป็นร้อยละ 5.26 การบริหารราชการ การป้องกันประเทศและการสังคมภาคบังคับ 1.80 แสนคน คิดเป็นร้อยละ 4.62 ที่เหลืออยู่ในอุตสาหกรรมอื่นๆ

เมื่อเปรียบเทียบกับช่วงเดียวกันของปีก่อน พบว่า เพิ่มขึ้น 0.80 ล้านคน โดยผู้มีงานทำในภาคเกษตรกรรมเพิ่มขึ้น 3.5 แสนคน และนอกภาคเกษตรกรรมเพิ่มขึ้น 4.5 แสนคน ในจำนวนนี้เป็น การเพิ่มขึ้นในสาขากิจกรรมบริการด้านอื่นๆ เช่น กิจกรรมบริการเพื่อสร้างเสริมสุขภาพร่างกาย การดูแลสัตว์เลี้ยง การบริการซักรีดและซักแห้ง เป็นต้น มากที่สุด 2.7 แสนคน รองลงมาเป็น สาขาการบริหารราชการ การป้องกันประเทศ และการประกันสังคมภาคบังคับ 2.4 แสนคน สาขาการศึกษา 1.9 แสนคน สาขา การขนส่งการขายปลีก การซ่อมยานยนต์ 1.6 แสนคน และสาขากิจกรรมทางการเงิน และการประกันภัย 4 หมื่นคน ส่วนสาขาที่ลดลงเป็น สาขาที่พักแรมและบริการด้านอาหาร สาขาการผลิต สาขาการขนส่ง และสถานที่เก็บสินค้า เป็นต้น

แผนภูมิที่ 1 เปรียบเทียบผู้ปฏิบัติงานทำตามอุตสาหกรรมที่สำคัญ เดือนพฤศจิกายน ปี 2553 และ ปี 2554

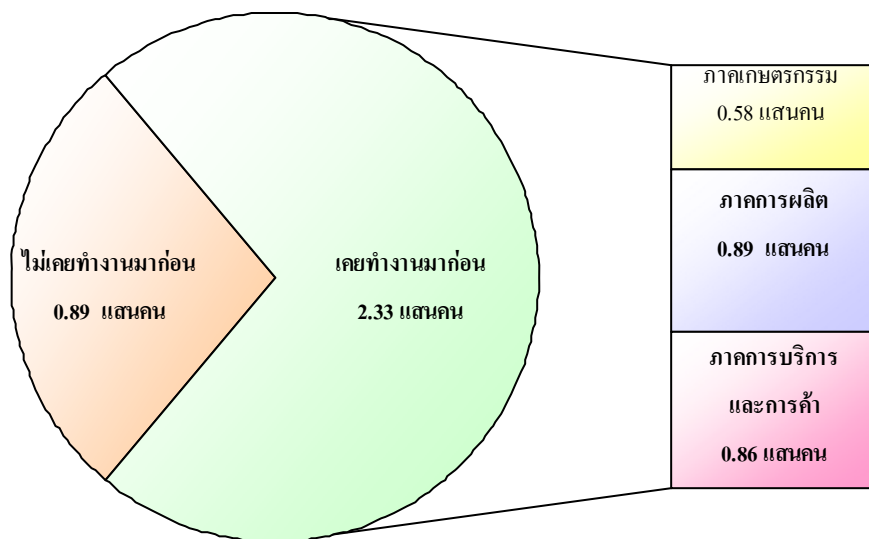


### ภาวะการว่างงาน

ผู้ว่างงานทั่วประเทศ 3.22 แสนคน คิดเป็นอัตราการว่างงานร้อยละ 0.8 เมื่อเปรียบเทียบกับช่วงเดียวกันของปีก่อนจำนวนผู้ว่างงานลดลง 6.7 หมื่นคน ส่วนอัตราการว่างงานลดลงร้อยละ 0.2

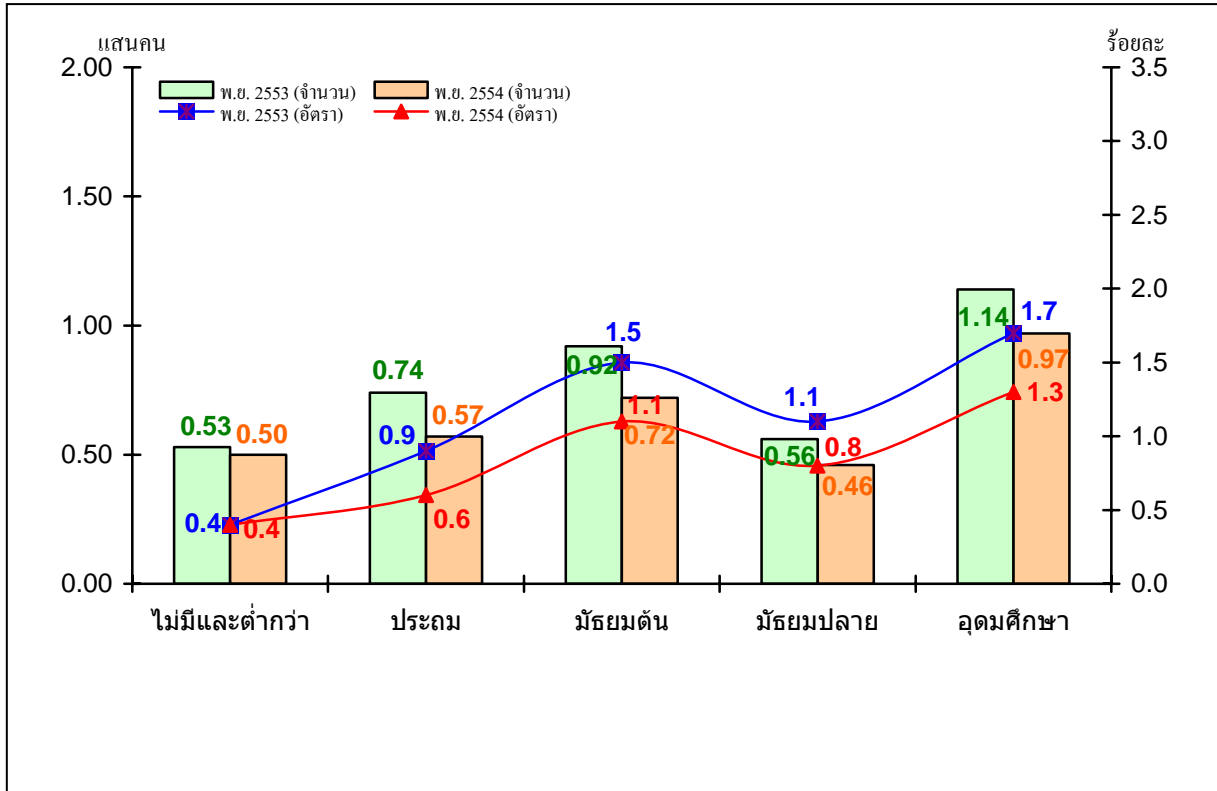
เมื่อพิจารณาผู้ว่างงานจากประเภทการทำงาน พบว่า เป็นผู้ว่างงานที่ไม่เคยทำงานมาก่อนมีจำนวน 8.9 หมื่นคน และเป็นผู้ว่างงานที่เคยทำงานมาก่อน 2.33 แสนคน โดยเป็นผู้ว่างงานที่มาจากภาคการผลิต 8.9 หมื่นคน ภาคการบริการและการค้า 8.6 หมื่น และภาคเกษตรกรรม 5.8 หมื่นคน

แผนภูมิที่ 2 จำนวนผู้ว่างงานตามประเภทการทำงาน เดือนพฤศจิกายน 2554



ระดับการศึกษาที่มีการว่างงานสูงสุดคือผู้ที่จบการศึกษาในระดับอุดมศึกษา จำนวน 9.7 หมื่นคน รองลงมาเป็นระดับมัธยมศึกษาตอนต้น จำนวน 7.2 หมื่นคน ระดับประถมศึกษา จำนวน 5.7 หมื่นคน ผู้ที่ไม่มีการศึกษาและต่ำกว่าประถมศึกษา จำนวน 5 หมื่นคน ระดับมัธยมศึกษาตอนปลาย จำนวน 4.6 หมื่นคน เมื่อเปรียบเทียบกับช่วงเดียวกันของปีก่อน พบว่าจำนวนผู้ว่างงานลดลงทุกระดับ โดยระดับมัธยมศึกษาตอนต้นลดลงมากที่สุด 2 หมื่นคน รองลงมาคือ ระดับประถมศึกษา และระดับอุดมศึกษาลดลงเท่ากัน 1.7 หมื่นคน ระดับมัธยมศึกษาตอนปลายลดลง 1 หมื่นคน และผู้ที่ไม่มีการศึกษาและต่ำกว่าประถมศึกษาลดลง 3 พันคน

แผนภูมิที่ 3 เปรียบเทียบจำนวนผู้ว่างงานและอัตราการว่างงานตามระดับการศึกษา เดือนพฤศจิกายน ปี 2553 และปี 2554



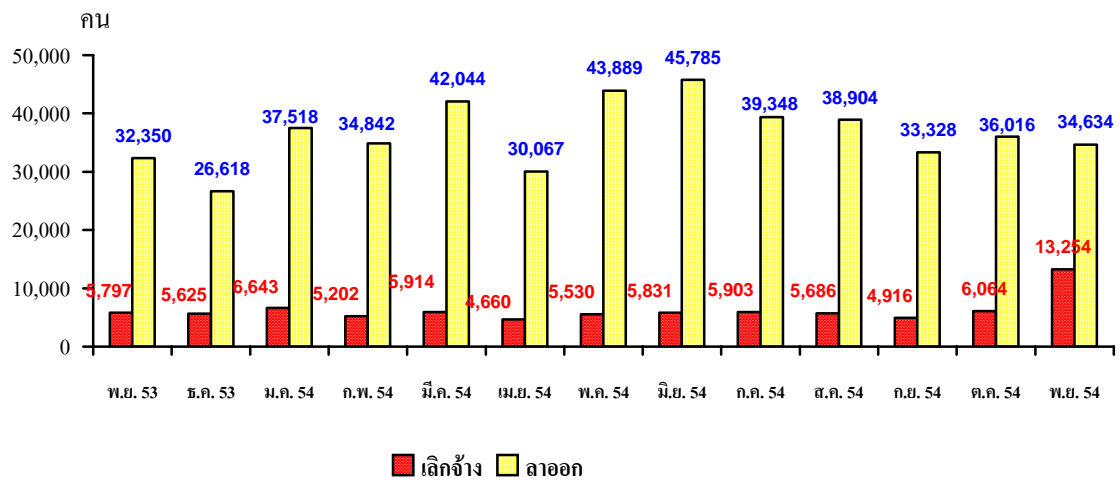
#### แนวโน้มการว่างงาน

กรมการจัดหางานได้นำข้อมูลที่เกี่ยวข้องมาทำการวิเคราะห์ในเชิงสถิติแล้ว ปรากฏว่าในเดือนพฤศจิกายน ธันวาคม 2554 และมกราคม 2555 มีผู้ว่างงานประมาณ 3.00 แสนคน 2.50 แสนคน และ 3.40 แสนคน คิดเป็นอัตราการว่างงาน ร้อยละ 0.8 ร้อยละ 0.6 และ ร้อยละ 0.9 ตามลำดับ

## ภาวะการเลิกจ้าง

เดือนพฤศจิกายน 2554 มีจำนวนผู้ประกันตนมาขึ้นทะเบียนขอรับประโยชน์ทดแทนกรณีว่างงานจำนวน 47,888 คน โดยเป็นผู้ลาออก 34,634 คน และผู้ถูกเลิกจ้าง 13,254 คน เมื่อเปรียบเทียบกับเดือนเดียวกันของปีก่อนที่มีผู้ประกันตนมาขึ้นทะเบียนขอรับประโยชน์ทดแทนกรณีว่างงานจำนวน 38,147 คน พบว่าเพิ่มขึ้น 9,741 คน คิดเป็นร้อยละ 25.53

**แผนภูมิ** เปรียบเทียบผู้ประกันตนที่ขึ้นทะเบียนขอรับประโยชน์ทดแทนกรณีว่างงาน  
จำแนกตามสาเหตุการออกจากงาน เดือนพฤศจิกายน 2553 – พฤศจิกายน 2554

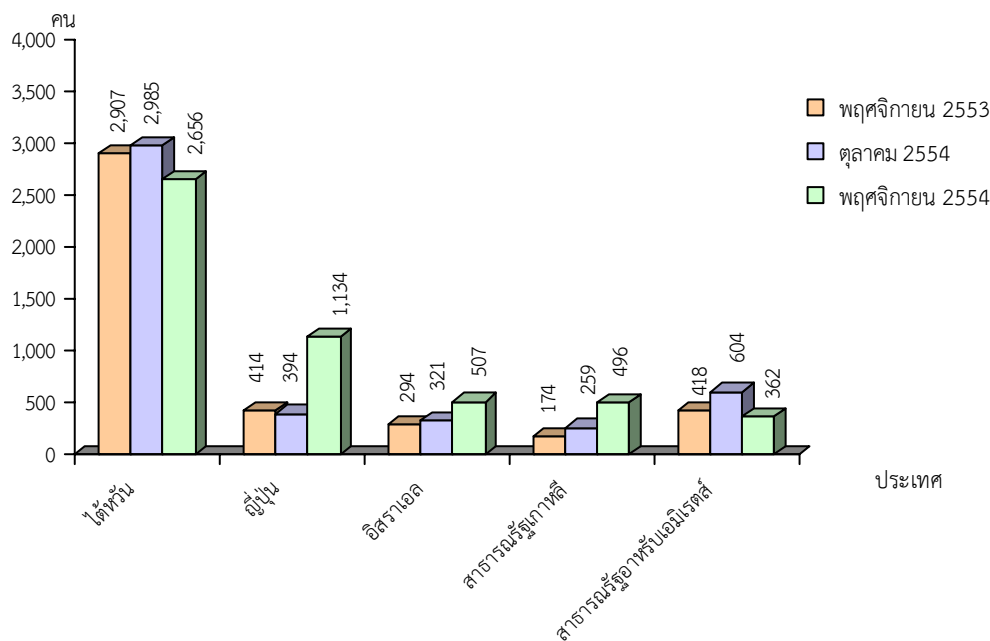


## การไปทำงานต่างประเทศ

แรงงานไทยที่ลงทะเบียนแจ้งความประสงค์จะเดินทางไปทำงานต่างประเทศในเดือนพฤศจิกายน 2554 มีจำนวน 12,572 คน โดยเป็นผู้จบการศึกษาระดับมัธยมศึกษามากที่สุด ร้อยละ 49.91 สำหรับประเทศที่ต้องการเดินทางไปทำงานมากที่สุด ได้แก่ ไต้หวัน และอิสราเอล ซึ่งเมื่อเปรียบเทียบกับช่วงเดียวกันของปีก่อนและเดือนก่อนหน้า พบว่าเพิ่มขึ้น ร้อยละ 3.18 และร้อยละ 24.64 ตามลำดับ

สำหรับแรงงานไทยที่เดินทางไปทำงานต่างประเทศในเดือนพฤศจิกายน 2554 มีจำนวน 6,919 คน ส่วนใหญ่มีภูมิลำเนาอยู่ในภาคตะวันออกเฉียงเหนือ จบการศึกษาระดับประถมศึกษาและมัธยมศึกษา คิดเป็นร้อยละ 81.79 โดยการเดินทางไปทำงานต่างประเทศนี้เป็นการจัดส่งของบริษัทจัดหางาน ร้อยละ 58.84 ส่วนสาขาอาชีพที่เดินทางไปทำงานมากที่สุด ได้แก่ ผู้ปฏิบัติงานในโรงงาน ผู้ควบคุมเครื่องจักร และผู้ปฏิบัติงานด้านการประกอบ ร้อยละ 55.31 รองลงมาได้แก่ ผู้ปฏิบัติงานโดยใช้ฝีมือในธุรกิจต่างๆ สำหรับประเทศที่แรงงานเดินทางไปทำงานมากที่สุด ได้แก่ ไต้หวัน ร้อยละ 38.39 เมื่อเปรียบเทียบกับช่วงเดียวกันของปีก่อนและเดือนก่อนหน้า พบว่าเพิ่มขึ้นร้อยละ 9.05 และร้อยละ 12.69 ตามลำดับ

**แผนภูมิ** แรงงานไทยที่เดินทางไปทำงานต่างประเทศ จำแนกตามประเทศ 5 อันดับแรก



ที่มา : สำนักงานบริหารแรงงานไทยไปต่างประเทศ กรมการจัดหางาน

หมายเหตุ : ข้อมูลไม่รวมแรงงานเก่าที่ได้รับการต่อสัญญาจ้างและแจ้งการเดินทางกลับไปทำงาน (Re-entry)

จะเห็นได้ว่าตลาดแรงงานไทยส่วนใหญ่ยังคงอยู่ในภูมิภาคเอเชีย โดยมีไต้หวันเป็นตลาดแรงงานหลักซึ่งแรงงานไทยนิยมเดินทางไปทำงานในภาคการเกษตร และภาคอุตสาหกรรม ซึ่งผลจากการเดินทางไปทำงานต่างประเทศของแรงงานไทยดังกล่าว ทำให้มีรายได้ส่งกลับในเดือนพฤศจิกายน 2554 จำนวน 7,189 ล้านบาท

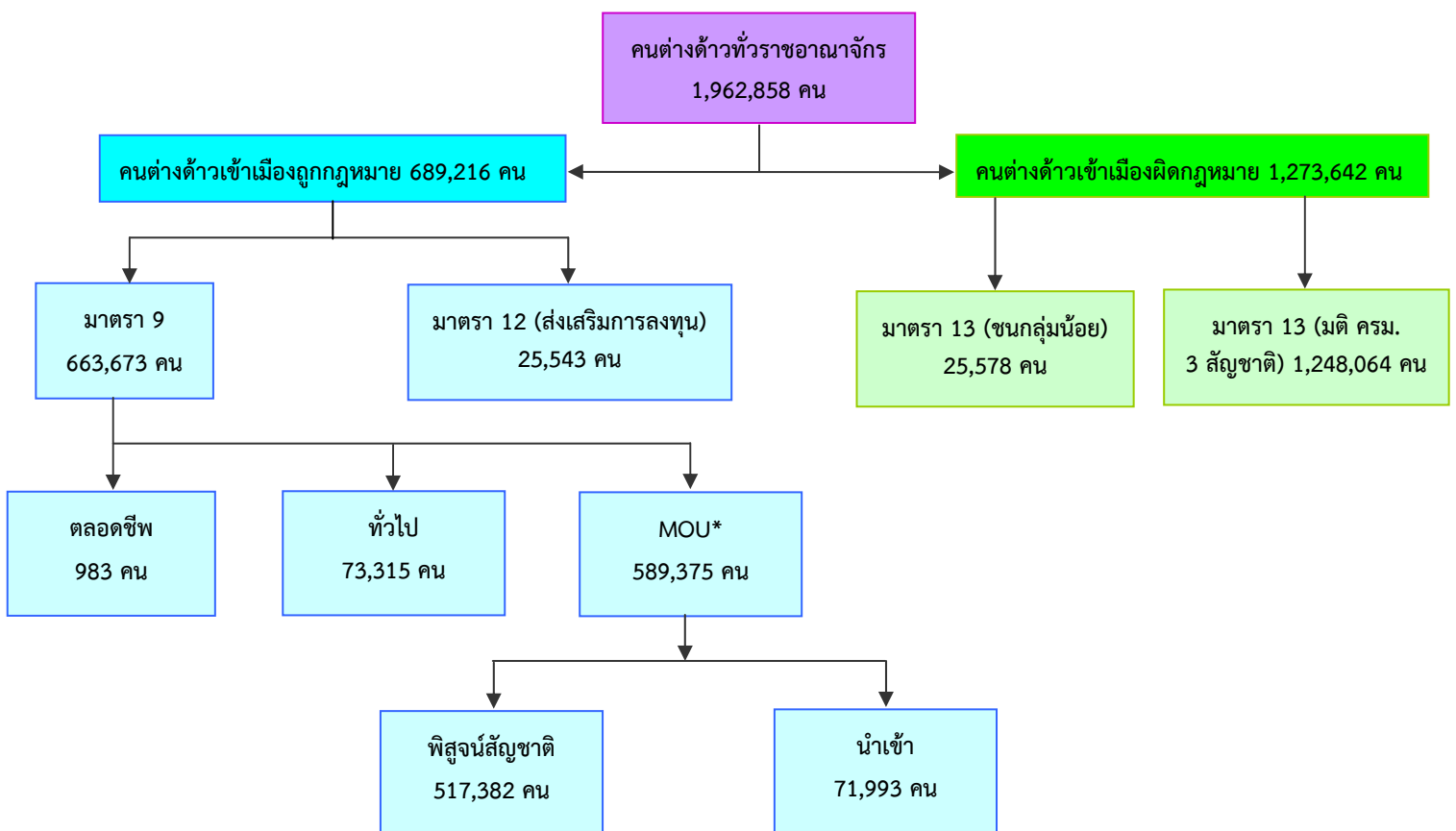
## การทำงานของคนต่างด้าว

คนต่างด้าวในประเทศไทย ณ เดือนพฤศจิกายน 2554 มีจำนวนทั้งสิ้น 1,962,858 คน เพิ่มขึ้นจากช่วงเดียวกันของปีก่อนและเดือนก่อนหน้า จำนวน 671,282 คน และ 101,219 คน คิดเป็นร้อยละ 51.98 และร้อยละ 5.44 ซึ่งเป็นการเพิ่มขึ้นในกลุ่มคนต่างด้าวเข้าเมืองผิดกฎหมาย 3 สัญชาติที่อนุญาตให้จดทะเบียนใหม่ เพื่อให้ถูกต้องตามกฎหมาย และกลุ่มคนต่างด้าวเข้าเมืองถูกกฎหมายประเภทพิสุจน์สัญชาติและนำเข้า สำหรับคนต่างด้าวในประเทศไทยดังกล่าว ได้มีการจำแนกเป็น 2 กลุ่ม ได้แก่

**1. คนต่างด้าวเข้าเมืองถูกกฎหมาย** มีจำนวน 689,216 คน คิดเป็นร้อยละ 35.11 เมื่อเปรียบเทียบกับช่วงเดียวกันของปีก่อนและเดือนก่อนหน้าเพิ่มขึ้น จำนวน 353,419 คน และ 30,099 คน คิดเป็นร้อยละ 105.25 และร้อยละ 4.57 ตามลำดับ โดยเป็นคนต่างด้าวประเภทตลอดชีพ 983 คน ทั่วไป 73,315 คน MOU\* 589,375 คน (พิสุจน์สัญชาติ 517,382 คน และนำเข้า 71,993 คน) และส่งเสริมการลงทุน 25,543 คน

**2. คนต่างด้าวเข้าเมืองผิดกฎหมาย** มีจำนวน 1,273,642 คน คิดเป็นร้อยละ 64.89 เมื่อเปรียบเทียบกับช่วงเดียวกันของปีก่อนและเดือนก่อนหน้าเพิ่มขึ้น จำนวน 317,863 คน และ 71,120 คน คิดเป็นร้อยละ 33.26 และร้อยละ 5.91 ตามลำดับ โดยคนต่างด้าวกลุ่มนี้แบ่งย่อยออกเป็น 2 กลุ่ม ได้แก่ **ชนกลุ่มน้อย** จำนวน 25,578 คน และ**ผู้ที่ได้รับการผ่อนผันให้อยู่ในราชอาณาจักร เป็นการชั่วคราวตามมติ คณะรัฐมนตรี** (พม่า ลาว และกัมพูชา) จำนวน 1,248,064 คน

แผนภูมิ 1 จำนวนคนต่างด้าว จำแนกตามลักษณะการเข้าเมืองทั่วราชอาณาจักร เดือนตุลาคม 2554



หมายเหตุ : \* คนต่างด้าวประเภทตลอดชีพ ณ เดือนมกราคม 2554 มีจำนวน 983 คน ผลจากการสำรวจเมื่อวันที่ 23 พฤศจิกายน 2553

\* คนต่างด้าวมาตรา 9 MOU (บันทึกข้อตกลงว่าด้วย การจ้างแรงงานต่างด้าวกับประเทศคู่ภาคี : Memorandum of Understanding) เฉพาะ 3 สัญชาติ ได้แก่ พม่า ลาวและกัมพูชา อนุญาตให้ทำงาน 2 ตำแหน่งคือ คนรับใช้ในบ้านและกรรมกร

## คนต่างด้าวได้รับอนุญาตให้ทำงานใหม่

คนต่างด้าวที่ได้รับอนุญาตให้ทำงานใหม่ เดือนพฤศจิกายน 2554 มีจำนวนทั้งสิ้น 7,401 คน เมื่อเปรียบเทียบกับช่วงเดียวกันของปีก่อนเพิ่มขึ้น จำนวน 399 คน คิดเป็นร้อยละ 5.70 แต่ลดลงจากเดือนก่อนหน้า จำนวน 485 คน คิดเป็นร้อยละ 6.55 ตามลำดับ โดยจำแนกตามประเภทการอนุญาต ดังนี้

1. ประเภททั่วไป (มาตรา 9) จำนวน 4,532 คน เป็นชาวญี่ปุ่นมากที่สุด 798 คน รองลงมาคือ อังกฤษ จีน ฟิลิปปินส์ และอเมริกัน โดยเข้ามาทำงานในตำแหน่งผู้จัดการฝ่ายผลิต และครู อาจารย์ ผู้ประกอบวิชาชีพด้านการสอนมากที่สุด

2. ประเภทส่งเสริมการลงทุน (มาตรา 12) จำนวน 750 คน เป็นชาวญี่ปุ่นมากที่สุด เข้ามาทำงานในตำแหน่งผู้จัดการ และผู้บริหารมากที่สุด

3. ประเภทชนกลุ่มน้อย (มาตรา 13) จำนวน 2,119 คน ส่วนใหญ่มีสัญชาติไทยใหญ่ ทำงานเป็นกรรมกร

## ภาวะเศรษฐกิจ

เศรษฐกิจไทยในเดือนพฤศจิกายน 2554 ได้รับผลกระทบจากอุทกภัยและภาวะเศรษฐกิจโลกที่ชะลอตัว ส่งผลกระทบต่อเนื่องไปยังการส่งออก การบริโภค และการลงทุนภาคเอกชน โดยมีประเด็นเศรษฐกิจดังนี้

- การผลิตและการส่งออกได้รับผลกระทบจากภาวะอุทกภัยและการชะลอตัวของเศรษฐกิจโลก
- การบริโภคและการลงทุนหดตัวจากปัญหาในภาคการผลิต

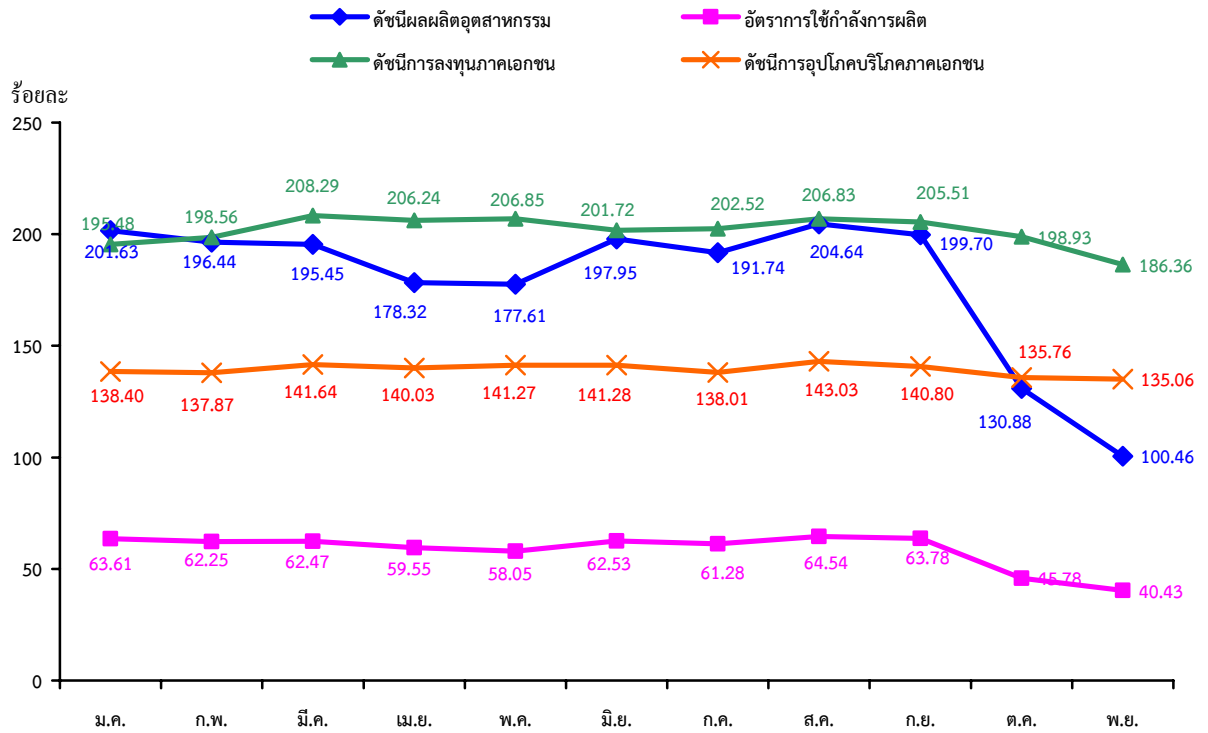
เครื่องชี้ภาวะเศรษฐกิจที่สำคัญในเดือนพฤศจิกายน 2554 เปลี่ยนแปลงจากช่วงเดียวกันของปีก่อน โดยในภาคการผลิตพิจารณาจากข้อมูลสำนักงานเศรษฐกิจอุตสาหกรรม พบว่าดัชนีผลผลิตอุตสาหกรรมหดตัวจากเดือนก่อนและช่วงเดียวกันของปีก่อนร้อยละ 23.24 และร้อยละ 49.38 ตามลำดับ เนื่องจากการหยุดผลิตของโรงงานที่ได้รับผลกระทบจากอุทกภัย ทำให้ดัชนีผลผลิตอุตสาหกรรมในหลายหมวดหดตัว โดยเฉพาะดัชนีการผลิตยานยนต์ รถพ่วงและรถกึ่งรถพ่วง การปั่น การทอ และการแต่งสำเร็จสิ่งทอ เป็นต้น เช่นเดียวกับอัตราการใช้จ่ายกำลังการผลิตที่หดตัวจากเดือนก่อนและช่วงเดียวกันของปีก่อน ร้อยละ 11.70 และร้อยละ 36.79 ตามลำดับ โดยเป็นการลดลงของอัตราการใช้จ่ายกำลังการผลิตในหมวดการผลิตเช่นเดียวกันกับการลดลงของดัชนีผลผลิตอุตสาหกรรม สำหรับการบริโภคภาคเอกชน การค้าต่างประเทศ และอัตราเงินเฟ้อ เมื่อพิจารณาข้อมูลจากธนาคารแห่งประเทศไทย พบว่าดัชนีการลงทุนภาคเอกชนหดตัวจากปัญหาในภาคการผลิต โดยหดตัวจากเดือนก่อนและช่วงเดียวกันของปีก่อนร้อยละ 6.32 และร้อยละ 1.32 ตามลำดับ ทำให้ปริมาณการจำหน่ายรถยนต์เพื่อการพาณิชย์ในประเทศ และการนำเข้าสินค้าทุน ณ ราคาคงที่ ปี 2543 ลดลง สำหรับดัชนีการอุปโภคบริโภคภาคเอกชนหดตัวจากเดือนก่อนและช่วงเดียวกันของปีก่อนร้อยละ 0.52 และร้อยละ 1.60 ตามลำดับ เนื่องมาจากการลดลงของปริมาณการจำหน่ายรถยนต์พาณิชย์ในประเทศ ปริมาณการจำหน่ายรถยนต์นั่ง และปริมาณการจำหน่ายรถจักรยานยนต์ เป็นต้น สำหรับการค้าต่างประเทศ พบว่าการส่งออกมีมูลค่า 15,496.37 ล้านดอลลาร์สหรัฐ หดตัวจากเดือนก่อนและช่วงเดียวกันของปีก่อนร้อยละ 9.85 และร้อยละ 12.46 ตามลำดับ โดยเป็นการลดลงของมูลค่าการส่งออกเครื่องจักรและเครื่องจักรกล ยานพาหนะและชิ้นส่วน และยางพารา เป็นต้น การนำเข้ามีมูลค่า 15,384.44 ล้านดอลลาร์สหรัฐ หดตัวจากเดือนก่อนและช่วงเดียวกันของปีก่อนร้อยละ 5.86 และร้อยละ 1.87 ตามลำดับ เนื่องจากการลดลงของมูลค่าการนำเข้าชิ้นส่วนอุปกรณ์อิเล็กทรอนิกส์ ยานพาหนะและชิ้นส่วน และ เคมีภัณฑ์และพลาสติก เป็นต้น จากมูลค่าการส่งออกที่มากกว่าการนำเข้าทำให้ดุลการค้าเกินดุล คิดเป็นมูลค่า 427.96 ล้านดอลลาร์สหรัฐ ขณะที่อัตราเงินเฟ้อทรงตัวในระดับสูง โดยอัตราเงินเฟ้อทั่วไปในเดือนนี้ อยู่ที่ร้อยละ 4.20

การเปลี่ยนแปลงของภาวะเศรษฐกิจดังกล่าวส่งผลกระทบต่อการทำงานของจ้างงาน ดังนี้

| ปัจจัยเสี่ยงต่อภาวะเศรษฐกิจที่ต้องติดตาม  | ผลกระทบด้านแรงงาน  |
|---|--|
| <ul style="list-style-type: none"><li>● ผลกระทบจากอุทกภัยต่อการทำงานของจ้างงาน</li><li>● ความผันผวนจากเศรษฐกิจโลกโดยเฉพาะปัญหาหนี้สาธารณะของหลายประเทศในยุโรป</li></ul> | <ul style="list-style-type: none"><li>● แรงงานในเขตนิคมอุตสาหกรรมที่ได้รับผลกระทบจากน้ำท่วมครั้งใหญ่ คาดว่าจะประสบกับปัญหาการว่างงานตามมา</li><li>● ส่งผลต่อการขยายตัวของเศรษฐกิจไทยในระยะถัดไปอาจทำให้การจ้างงานใหม่ชะลอตัว</li></ul> |

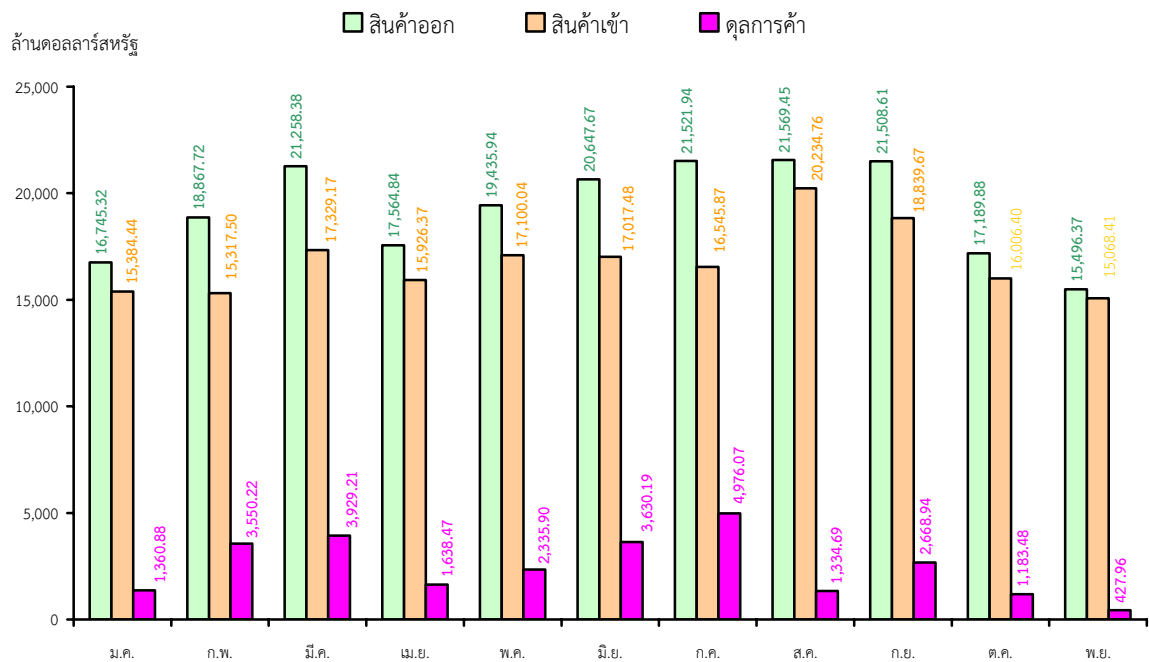


## ดัชนีชี้วัดเศรษฐกิจสำคัญเดือนมกราคม - พฤศจิกายน 2554



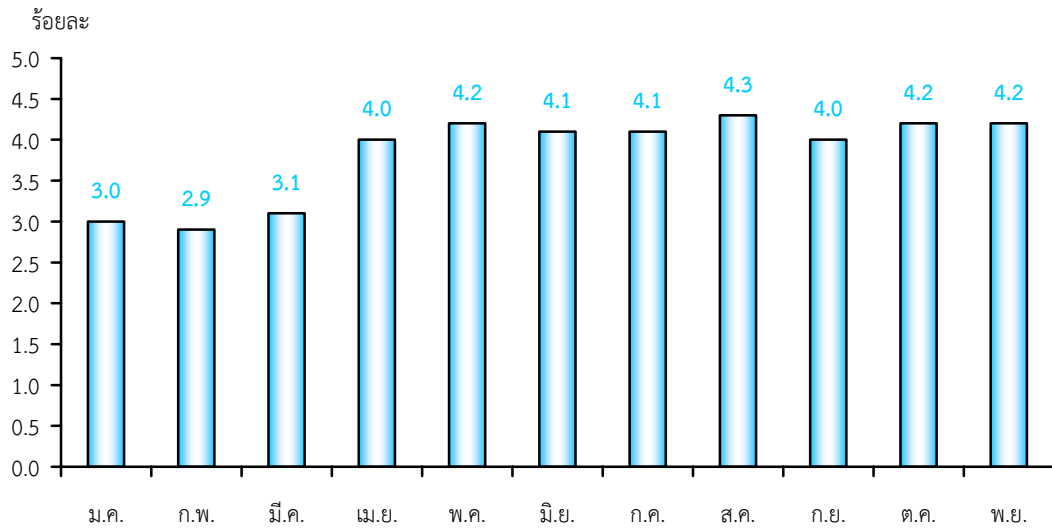
ที่มา : ข้อมูลดัชนีผลผลิตอุตสาหกรรม และอัตราการใช้กำลังการผลิต จากสำนักงานเศรษฐกิจอุตสาหกรรม  
ข้อมูลดัชนีการอุปโภคบริโภคภาคเอกชน และดัชนีการลงทุนภาคเอกชน จากธนาคารแห่งประเทศไทย

## การค้าระหว่างประเทศของไทยเดือนมกราคม - พฤศจิกายน 2554



ที่มา : ธนาคารแห่งประเทศไทย

### อัตราเงินเฟ้อเดือนมกราคม - พฤศจิกายน 2554



ที่มา : ธนาคารแห่งประเทศไทย

## วิชาชีพท่องเที่ยว ไทยเตรียมพร้อมสู่เสรีแรงงานอาเซียน

ทีดีอาร์ไอเสนอโรดแมปการเตรียมความพร้อมแรงงานฝีมือสาขาที่พักและการเดินทางรองรับเสรีแรงงานอาเซียนในอีก 4 ปีข้างหน้า เน้นเพิ่มสมรรถนะทั้งแรงงานใหม่-เก่า ดึงสถาบันอุดมศึกษาและอาชีวศึกษาทั้งภาครัฐและเอกชนร่วม พัฒนาหลักสูตร ชูจุดแข็ง เสริมจุดอ่อน พัฒนาให้ถูกกลุ่มทำงานได้จริง ควรฝึกงานต่อเนื่องตั้งแต่ปี 1-ปี 4 สื่อสารได้มากกว่า 3 ภาษา อย่างกังวลต่างชาติแย่งงาน เพราะเงื่อนไขเข้าเมืองไม่ง่าย อีกทั้งผลตอบแทนในกลุ่มอาเซียนด้วยกันยังไม่จูงใจ

การเคลื่อนย้ายแรงงานเสรีอาเซียนจะมีผลเป็นทางการในอีก 4 ปีข้างหน้า โดยอาเซียนมีกลไกข้อตกลงยอมรับร่วมคุณสมบัตินักวิชาชีพ หรือ MRA (ASEAN Mutual Recognition Arrangement) เป็นคุณสมบัติขั้นต้นของแรงงานฝีมือในสาขาต่างๆ ที่ประเทศสมาชิกอาเซียนยอมรับร่วมกัน ซึ่งจะช่วยให้นักวิชาชีพอาเซียนสามารถเข้าไปทำงานในประเทศสมาชิกได้สะดวกมากขึ้น โดยไม่ต้องผ่านขั้นตอนการตรวจสอบคุณสมบัติพื้นฐาน แต่ยังคงต้องดำเนินการขั้นตอนการเข้าเมืองอย่างถูกต้องตามข้อกำหนดของประเทศนั้นๆ

สำหรับประเทศไทยได้ลงนามข้อตกลงยอมรับร่วมคุณสมบัตินักวิชาชีพแล้ว 7 สาขา คือ แพทย์ ทันตแพทย์ พยาบาล นักบัญชี วิศวกร สถาปนิก ช่างสำรวจ

ส่วนวิชาชีพท่องเที่ยวอาเซียน ซึ่งเป็นอีกหนึ่งสาขาที่อาเซียนให้ความสำคัญ และสมาชิก 9 ประเทศในอาเซียนมีการลงนามข้อตกลงยอมรับร่วมฯ เมื่อปี 2552 โดยไทยเป็นประเทศเดียวที่ยังไม่ได้ลงนาม เนื่องจากติดเงื่อนไขต้องผ่านการพิจารณาของรัฐสภา

แต่ในฐานะประเทศสมาชิกอาเซียน ไทยไม่อาจหลีกเลี่ยงการเปิดเสรีอาเซียนได้ หน่วยงานที่เกี่ยวข้องจึงดำเนินการเตรียมพร้อมมาเป็นลำดับ และปัจจุบันได้จัดทำมาตรฐานสมรรถนะ และหลักสูตรอบรมเพื่อรองรับสมรรถนะขั้นพื้นฐานของบุคลากรที่ประกอบวิชาชีพท่องเที่ยวใน 32 ตำแหน่ง เสร็จเรียบร้อยแล้ว

บุคลากรวิชาชีพท่องเที่ยวภายใต้กรอบ MRA อาเซียนประกอบด้วย 2 สาขาหลัก คือ สาขาที่พักและสาขาการเดินทาง ซึ่งข้อตกลง MRA ดังกล่าวครอบคลุมผู้มีงานทำในภาคท่องเที่ยวและโรงแรมของไทยกว่า 2.7 ล้านคน ที่จะได้รับประโยชน์จากการยกระดับฝีมือแรงงานให้ได้มาตรฐาน ผ่านการรับรองและมีทางเลือกในการทำงานจากตลาดแรงงานที่ใหญ่ขึ้น

การศึกษาของนางสาวสุวรรณา ตูลยวสินพงศ์ นักวิชาการ ทีดีอาร์ไอ พบว่า ในภาพรวมแรงงานด้านท่องเที่ยวของไทย ใน 32 ตำแหน่งงาน ยังมีความขาดแคลนทั้งเชิงปริมาณและคุณภาพ ส่วนการเตรียมพร้อมแรงงานวิชาชีพท่องเที่ยวอาเซียนของไทยนั้น ควรเน้นชูจุดแข็ง เสริมจุดอ่อน และพัฒนาคนให้ถูกกลุ่ม เช่น ผู้ทำงานในสาขาโรงแรมที่พัก จำเป็นต้องได้รับการเสริมความรู้ด้านภาษา ส่วนผู้ทำงานสาขาเดินทาง ควรยกระดับความรู้เกี่ยวกับประวัติศาสตร์ ภูมิศาสตร์ ความเชี่ยวชาญแหล่งท่องเที่ยวเป้าหมาย เป็นต้น

อย่างไรก็ตาม จากความกังวลว่าหากเปิดเสรีแรงงานอาเซียนแล้วจะทำให้คนต่างชาติเข้ามา "แย่งงาน" คนไทยนั้น ไม่ควรวิตกเพราะรายได้ที่ไม่แตกต่างกันมากของประเทศในกลุ่มอาเซียนยังไม่จูงใจให้มีการย้ายไปทำงาน เพราะเทียบกับภาระค่าใช้จ่ายอาจไม่คุ้ม ส่วนใหญ่จึงนิยมไปทำงานในประเทศที่มีผลตอบแทนสูง เช่น ประเทศในยุโรป และอเมริกา

