

สารบัญ

- ❖ ภาวะความต้องการแรงงาน
- ❖ ภาวะการมีงานทำและอัตราการว่างงาน
- ❖ ภาวะการเลิกจ้าง
- ❖ การไปทำงานต่างประเทศ
- ❖ การทำงานของคนต่างด้าว
- ❖ ภาวะเศรษฐกิจ
- ❖ บทความเรื่อง “ผลกระทบจากค่าเงินบาทแข็งต่อตลาดแรงงาน”

วารสาร สถานการณ์ตลาดแรงงาน ฉบับเดือนธันวาคม 2553

ความต้องการแรงงานเพิ่มขึ้นทุกอุตสาหกรรม โดยต้องการแรงงาน
บรรจุผลิตภัณฑ์ แรงงานด้านการประกอบ และพนักงานขายมากที่สุด
สำหรับอัตราการว่างงานยังอยู่ในเกณฑ์ต่ำ ร้อยละ 1.0

บทบรรณาธิการ

สถานการณ์ตลาดแรงงานเดือนพฤศจิกายน 2553 ปรากฏว่า ความต้องการแรงงานได้เพิ่มขึ้นทุกอุตสาหกรรม ในขณะที่ผู้ประกันตนซึ่งมาขึ้นทะเบียนขอรับประโยชน์ทดแทนกรณีว่างงานมีจำนวนลดลงจากช่วงเดียวกันของปีก่อนและเดือนก่อนหน้า ทั้งนี้เนื่องจากเศรษฐกิจโดยรวมยังคงขยายตัว ดังจะเห็นได้จากดัชนีผลผลิตอุตสาหกรรม ดัชนีการลงทุนภาคเอกชน และดัชนีการอุปโภคบริโภคภาคเอกชน เพิ่มขึ้นจากช่วงเดียวกันของปีก่อน รวมทั้งดุลการส่งออกที่ยังคงเกินดุลอย่างต่อเนื่อง โดยอุตสาหกรรมการผลิตต้องการแรงงานมากที่สุด ในขณะที่ตำแหน่งที่นายจ้างต้องการแรงงานมากที่สุด คือ แรงงานบรรจุผลิตภัณฑ์ และแรงงานด้านการประกอบ สำหรับอัตราการว่างงานในเดือนพฤศจิกายน 2553 ตามผลการสำรวจของสำนักงานสถิติแห่งชาติ พบว่า ยังอยู่ในเกณฑ์ต่ำ ร้อยละ 1.00

นอกจากนี้ มีบทความเรื่อง “ผลกระทบจากค่าเงินบาทแข็งต่อตลาดแรงงาน” โปรดติดตามรายละเอียดได้ในฉบับ และสามารถติดตามสถานการณ์ตลาดแรงงานฉบับก่อนหน้าและบทความต่างๆ ได้จาก <http://lmi.doe.go.th>

กองบรรณาธิการ

ภาวะความต้องการแรงงาน

ความต้องการแรงงานผ่านบริการจัดหางานโดยรัฐ มีตำแหน่งงานรองรับ ณ เดือนพฤศจิกายน 2553 จำนวน 273,857 อัตรา อุตสาหกรรมการผลิตต้องการแรงงานมากที่สุด
ความต้องการแรงงานผ่านหนังสือพิมพ์ตลอดเดือนพฤศจิกายน 2553 มีจำนวน 1,970 อัตรา โดยความต้องการแรงงานทั้ง 2 แหล่ง ต้องการผู้ที่จบการศึกษาระดับปวช. – ปวส./อนุปริญญา และปริญญาตรีมากที่สุด

ความต้องการแรงงานผ่านบริการจัดหางานโดยรัฐ

กรมการจัดหางานได้รับแจ้งความต้องการแรงงาน (ตำแหน่งงานว่าง) จากนายจ้าง/ สถานประกอบการ ณ เดือนพฤศจิกายน 2553 จำนวน 273,857 อัตรา มีผู้มาสมัครงาน 35,742 คน และบรรจุงานได้ 27,647 คน

อุตสาหกรรมที่มีความต้องการแรงงานมากที่สุด ได้แก่ อุตสาหกรรมการผลิต 120,912 อัตรา รองลงมาคือ การขายส่ง ขายปลีก ซ่อมแซมยานยนต์ จักรยานยนต์ 60,950 อัตรา บริการด้านอสังหาริมทรัพย์ การให้เช่าและบริการทางธุรกิจ 31,245 อัตรา โรงแรมและภัตตาคาร 20,840 อัตรา การขนส่ง สถานที่เก็บสินค้า และการคมนาคม 8,776 อัตรา เป็นต้น

อาชีพที่มีความต้องการแรงงานมากที่สุดคือ อาชีพงานพื้นฐาน (แรงงานบรรจุผลิตภัณฑ์แรงงานด้านการประกอบ) 76,820 อัตรา รองลงมาคือ พนักงานบริการ พนักงานขาย 54,212 อัตรา เสมียน เจ้าหน้าที่ 32,540 อัตรา ผู้ปฏิบัติงานโดยใช้ฝีมือ 32,511 อัตรา ผู้ปฏิบัติงานในโรงงาน 29,483 อัตรา

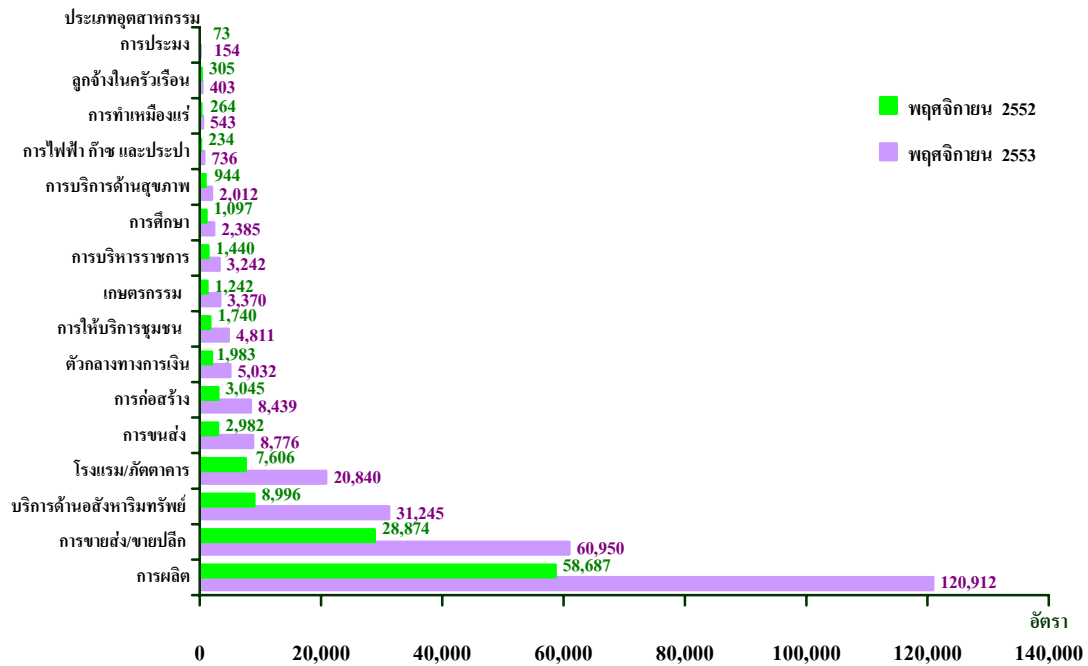
ตำแหน่งที่นายจ้าง/สถานประกอบการต้องการแรงงานมาก 10 อันดับแรก

1. แรงงานบรรจุผลิตภัณฑ์
2. แรงงานด้านการประกอบ
3. พนักงานขาย
4. ผู้ให้บริการด้านการป้องกันภัย
5. เจ้าหน้าที่สำนักงาน
6. ผู้ควบคุมเครื่องเย็บ เครื่องปัก ช่างเย็บ ช่างปัก ด้วยเครื่องจักร
7. เจ้าหน้าที่คลังสินค้า
8. ผู้ขับรถยนต์ รถรับจ้าง และรถตู้
9. พนักงานบริการอาหารและเครื่องดื่ม
10. ผู้ตรวจสอบด้านความปลอดภัย สุขภาพ และคุณภาพผลิตภัณฑ์

ความต้องการแรงงานส่วนใหญ่อยู่ในภาคกลาง กรุงเทพมหานครและปริมณฑล ร้อยละ 68.37 รองลงมาคือ ภาคตะวันออกเฉียงเหนือ ร้อยละ 16.14 ภาคเหนือ ร้อยละ 7.75 และภาคใต้ ร้อยละ 7.74

เมื่อเปรียบเทียบกับช่วงเดียวกันของปีก่อนที่มีความต้องการแรงงาน 119,512 อัตรา และเดือนก่อนหน้าที่มีความต้องการแรงงาน 234,715 อัตรา พบว่าเพิ่มขึ้น 154,345 อัตรา และ 39,142 อัตรา คิดเป็นร้อยละ 129.15 และร้อยละ 16.68 ตามลำดับ โดยความต้องการแรงงานเพิ่มขึ้นจากช่วงเดียวกันของปีก่อนในทุกอุตสาหกรรม

แผนภูมิที่ 1 เปรียบเทียบความต้องการแรงงาน จำแนกตามอุตสาหกรรม เดือนพฤศจิกายน ปี 2552 และ ปี 2553

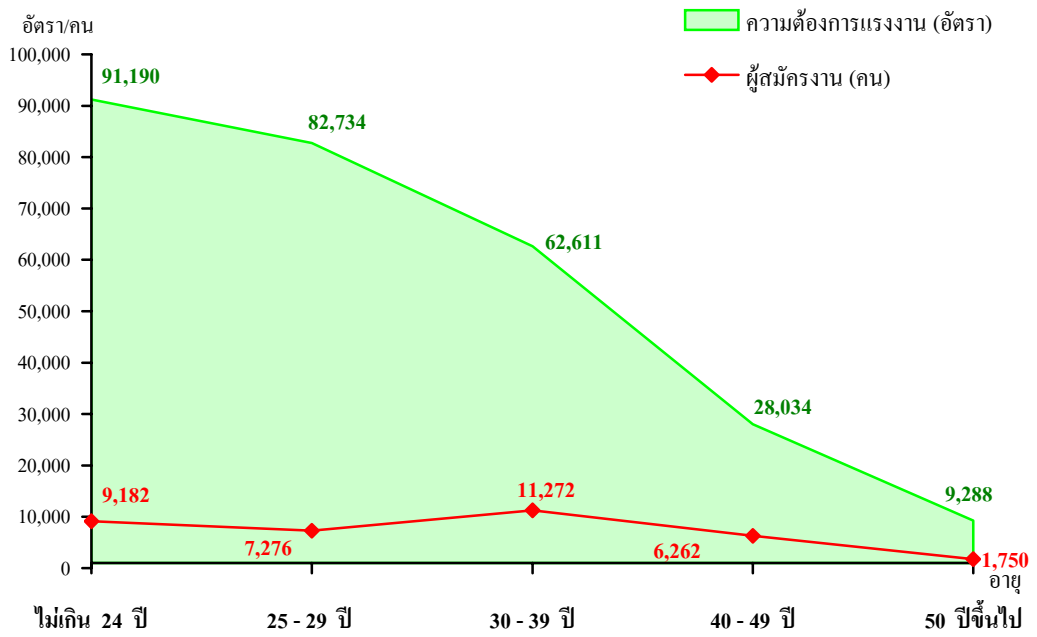


ผู้สมัครงานจำนวน 35,742 คน เป็นผู้จบการศึกษาระดับมัธยมศึกษามากที่สุด คิดเป็นร้อยละ 38.41 รองลงมาคือ ประถมศึกษาและต่ำกว่า ร้อยละ 26.18 ปริญญาตรีและสูงกว่า ร้อยละ 19.91 และปวช. - ปวส./อนุปริญญา ร้อยละ 15.49

พิจารณาตามช่วงอายุ พบว่าผู้สมัครงานมีอายุระหว่าง 30 - 39 ปีมากที่สุด คิดเป็นร้อยละ 31.54 รองลงมาคือ อายุไม่เกิน 24 ปี ร้อยละ 25.69 อายุระหว่าง 25 - 29 ปี ร้อยละ 20.36

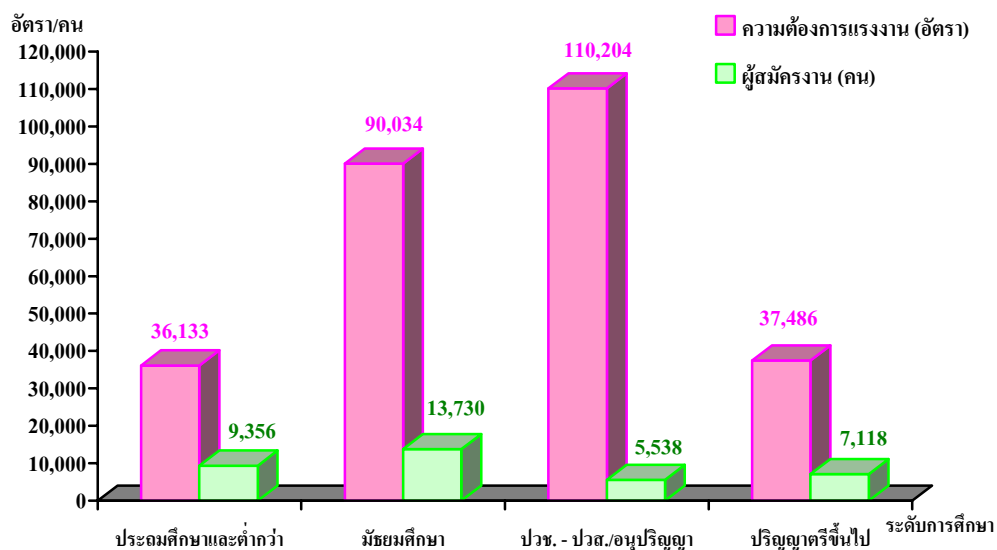
เมื่อเปรียบเทียบกับช่วงเดียวกันของปีก่อนที่มีผู้สมัครงาน 46,816 คน พบว่าลดลง 11,074 คน คิดเป็นร้อยละ 23.66 แต่เมื่อเปรียบเทียบกับเดือนก่อนหน้าที่มีผู้สมัครงาน 32,112 คน พบว่าเพิ่มขึ้น 3,630 คน คิดเป็นร้อยละ 11.31

แผนภูมิที่ 2 เปรียบเทียบความต้องการแรงงาน และผู้สมัครงาน จำแนกตามช่วงอายุ เดือนพฤศจิกายน 2553



เมื่อเปรียบเทียบความต้องการแรงงานกับผู้สมัครงานตามช่วงอายุ พบว่าความต้องการแรงงานที่มีอายุไม่เกิน 24 ปี และอายุระหว่าง 25 - 29 ปี มีจำนวนมากกว่าผู้สมัครงานประมาณ 10 - 11 เท่า ในขณะที่ความต้องการแรงงานในช่วงอายุอื่นมีจำนวนมากกว่าผู้สมัครงานประมาณ 4 - 6 เท่า

แผนภูมิที่ 3 เปรียบเทียบความต้องการแรงงาน และผู้สมัครงาน จำแนกตามระดับการศึกษา เดือนพฤศจิกายน 2553



เมื่อเปรียบเทียบความต้องการแรงงานกับผู้สมัครงานจำแนกตามระดับการศึกษา พบว่า ความต้องการแรงงานที่มีการศึกษาระดับปวช. - ปวส./อนุปริญญา มีจำนวนมากกว่าผู้สมัครงานประมาณ 20 เท่า ในขณะที่ความต้องการแรงงานในระดับประถมศึกษาและต่ำกว่า ระดับมัธยมศึกษา ระดับปริญญาตรีและสูงกว่า มีจำนวนมากกว่าผู้สมัครงานประมาณ 4 - 7 เท่า

เมื่อพิจารณาระหว่างการบรรจุงานกับตำแหน่งงานว่าง พบว่า ตำแหน่งงานที่ยังไม่ได้รับการบรรจุ มีจำนวน 246,210 อัตรา ส่วนใหญ่เป็นตำแหน่งที่ต้องการผู้สำเร็จการศึกษาระดับปวช. - ปวส./อนุปริญญา โดยตำแหน่งที่ไม่ได้รับการบรรจุ ได้แก่ แรงงานบรรจุผลิตภัณฑ์ แรงงานด้านการประกอบพนักงานขาย

ความต้องการแรงงานที่นายจ้างประกาศรับสมัครทางหนังสือพิมพ์

ความต้องการแรงงานที่นายจ้าง/สถานประกอบการประกาศรับสมัครงานผ่านหนังสือพิมพ์ เดือนพฤศจิกายน 2553 มีสถานประกอบการ 33 แห่ง ต้องการแรงงาน 1,970 อัตรา

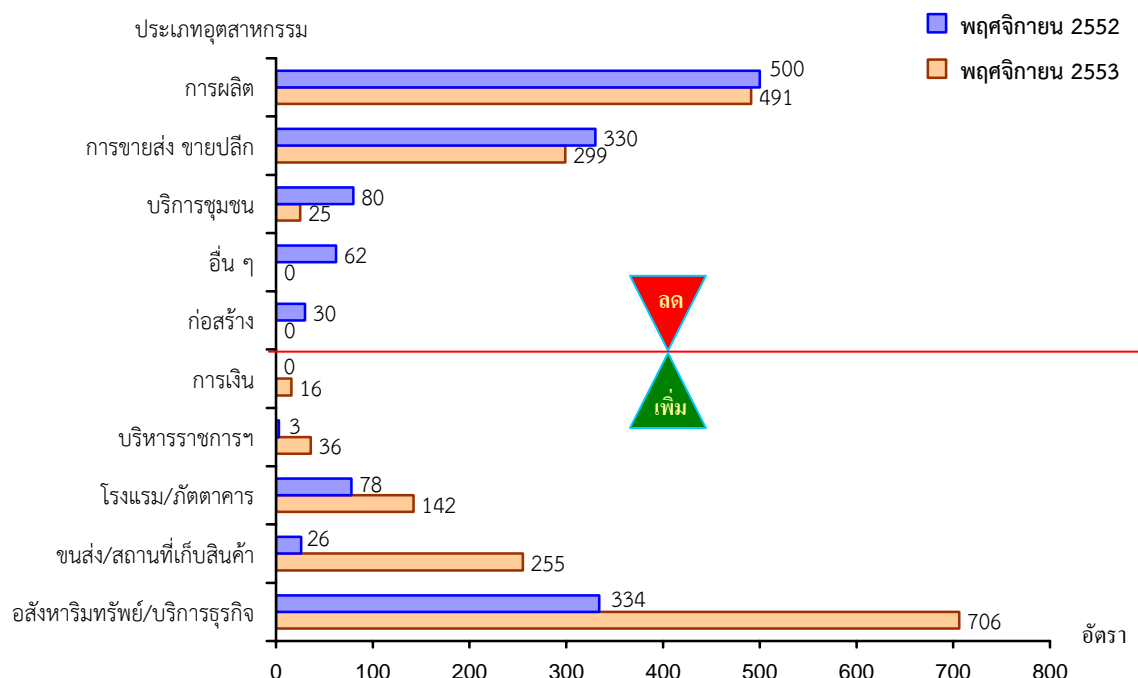
อุตสาหกรรมที่ต้องการแรงงานมากที่สุด คือ อุตสาหกรรมการบริการอสังหาริมทรัพย์ การให้เช่าและบริการทางธุรกิจ 706 อัตรา คิดเป็นร้อยละ 35.84 โดยต้องการแรงงานที่จบการศึกษาระดับปริญญาตรีมากที่สุด

อาชีพที่มีความต้องการแรงงานมากที่สุด คือ เสมียน เจ้าหน้าที่ 475 อัตรา คิดเป็นร้อยละ 24.11 รองลงมาคือ ช่างเทคนิค/ผู้ปฏิบัติงานที่เกี่ยวข้อง และผู้ประกอบการวิชาชีพด้านต่าง ๆ จำนวน 428 อัตรา และ 336 อัตรา คิดเป็นร้อยละ 21.73 และร้อยละ 17.06 ตามลำดับ สำหรับตำแหน่งที่นายจ้าง/สถานประกอบการต้องการแรงงานมาก 10 อันดับแรก ได้แก่ วิศวกรโยธา ช่างเทคนิควิศวกรรมโยธา พนักงานขาย พนักงานเร่ร่อนหนี้สิน เจ้าหน้าที่เก็บเงิน พนักงานบันทึกข้อมูล ผู้จัดการแผนกห้องอาหาร พนักงานธุรการ พ่อครัว และคนส่งหนังสือพิมพ์

เมื่อพิจารณาความต้องการแรงงานจำแนกตามระดับการศึกษา พบว่า นายจ้างต้องการแรงงานที่จบการศึกษาระดับปริญญาตรีและสูงกว่ามากที่สุด 706 อัตรา คิดเป็นร้อยละ 35.84 รองลงมาได้แก่ ระดับปวช.-ปวส. 514 อัตรา คิดเป็นร้อยละ 26.09 และระดับประถม-มัธยมศึกษา 526 อัตรา คิดเป็นร้อยละ 26.70 ที่เหลือคือไม่ระบุวุฒิการศึกษา

เมื่อเปรียบเทียบกับช่วงเดียวกันของปีก่อนพบว่า มีความต้องการแรงงานเพิ่มขึ้นร้อยละ 36.52 และลดลงจากเดือนก่อนหน้าร้อยละ 21.83

แผนภูมิ เปรียบเทียบความต้องการแรงงาน จำแนกตามอุตสาหกรรม เดือนพฤศจิกายน ปี 2552 และปี 2553



หมายเหตุ : รวบรวมจากหนังสือพิมพ์ 8 ฉบับ ได้แก่ กรุงเทพธุรกิจ โพสต์ทูเดย์ มติชน ประชาชาติธุรกิจ ฐานเศรษฐกิจ ผู้จัดการรายสัปดาห์ บางกอกโพสต์ และสมัครด่วน

ภาวะการมีงานทำและอัตราการว่างงาน

จากการสำรวจภาวะการทำงานของประชากร ของสำนักงานสถิติแห่งชาติ เดือนพฤศจิกายน 2553 พบว่าจำนวนผู้มีงานทำและจำนวนผู้ว่างงานลดลง ส่วนอัตราการว่างงานไม่เปลี่ยนแปลง เมื่อเปรียบเทียบกับช่วงเดียวกันของปีก่อน ปรากฏรายละเอียดดังนี้

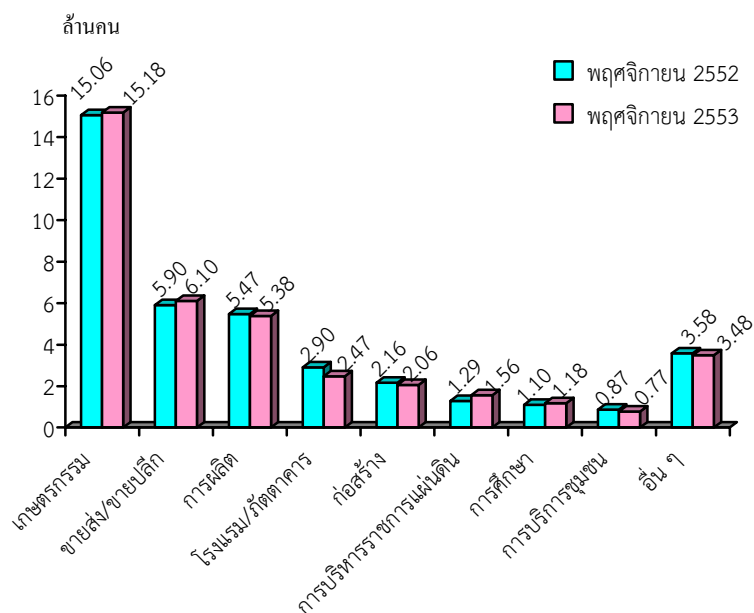
- ◆ ผู้มีงานทำ จำนวน 38.18 ล้านคน ลดลงจากช่วงเดียวกันของปีก่อน 1.5 แสนคน
- ◆ ผู้ว่างงาน จำนวน 3.89 แสนคน ลดลงจากช่วงเดียวกันของปีก่อน 3 พันคน
- ◆ อัตราการว่างงาน ร้อยละ 1.0 ไม่เปลี่ยนแปลงจากช่วงเดียวกันของปีก่อน

ผู้อยู่ในกำลังแรงงานประมาณ 38.71 ล้านคน ประกอบด้วยผู้มีงานทำ 38.18 ล้านคน คิดเป็นร้อยละ 98.63 ของผู้อยู่ในกำลังแรงงาน ผู้ว่างงาน 3.9 แสนคน คิดเป็นอัตราการว่างงานร้อยละ 1.0 และผู้ที่รอฤดูกาล 1.4 แสนคน คิดเป็นร้อยละ 0.36 ของผู้อยู่ในกำลังแรงงาน

ภาวะการมีงานทำ

ผู้มีงานทำทั้งสิ้น 38.18 ล้านคน ลดลงจากช่วงเดียวกันของปีก่อน 1.5 แสนคน หรือลดลงร้อยละ 0.39 โดยผู้มีงานทำในภาคเกษตรกรรมเพิ่มขึ้น 1.2 แสนคน ส่วนผู้ทำงานนอกภาคเกษตรกรรมลดลง 2.7 แสนคน ซึ่งเป็นการลดลงในสาขาการโรงแรมและภัตตาคาร 4.3 แสนคน สาขาการบริการชุมชนและสาขาการก่อสร้างลดลงเท่ากัน 1 แสนคน สาขาการผลิต 9 หมื่นคน ยกเว้นสาขาการบริหารราชการแผ่นดินฯ เพิ่มขึ้น 2.7 แสนคน สาขาการศึกษา 8 หมื่นคน ที่เหลือกระจายอยู่ในสาขาอื่น ๆ

แผนภูมิที่ 1 เปรียบเทียบผู้มีงานทำตามอุตสาหกรรมที่สำคัญ เดือนพฤศจิกายน ปี 2552 และ ปี 2553

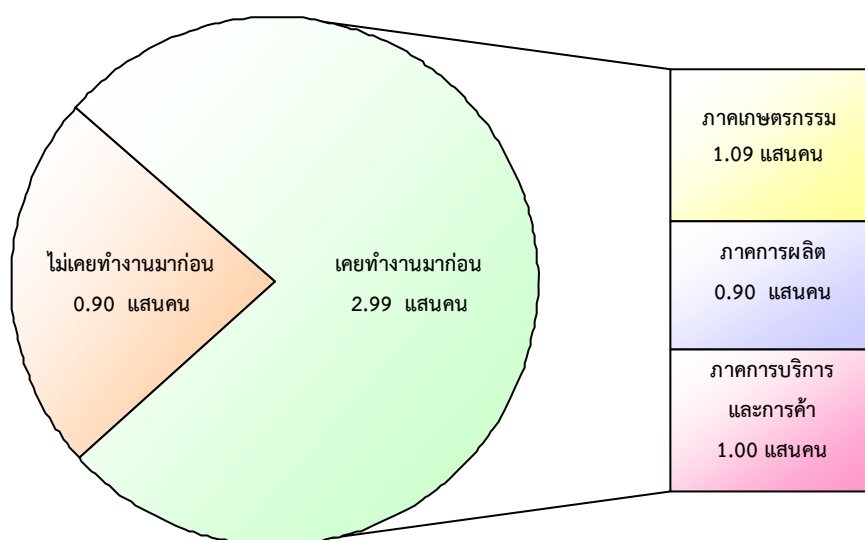


ภาวะการว่างงาน

ผู้ว่างงานทั่วประเทศ 3.89 แสนคน คิดเป็นอัตราการว่างงานร้อยละ 1.0 เมื่อเปรียบเทียบกับช่วงเดียวกันของปีก่อนจำนวนผู้ว่างงานลดลง 3 พันคน ส่วนอัตราการว่างงานไม่เปลี่ยนแปลง

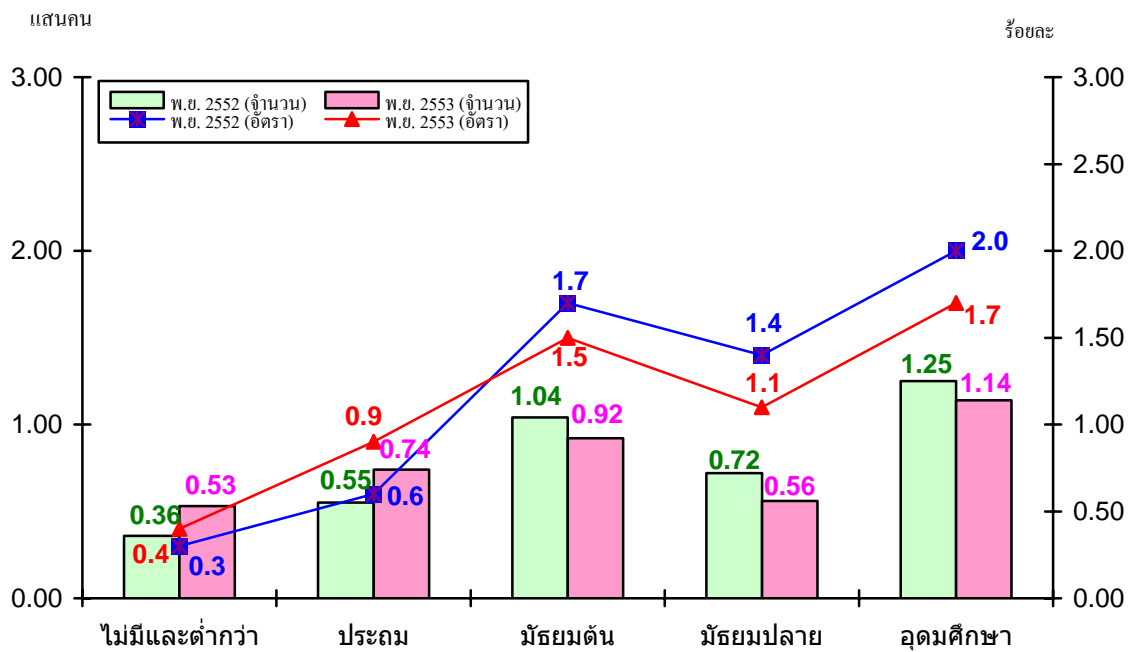
เมื่อพิจารณาผู้ว่างงานจากประสบการณ์การทำงาน พบว่าเป็นผู้ว่างงานที่ไม่เคยทำงานมาก่อนมีจำนวน 9 หมื่นคน และเป็นผู้ว่างงานที่เคยทำงานมาก่อน 2.99 แสนคน โดยเป็นผู้ว่างงานที่มาจากภาคเกษตรกรรม 1.09 แสนคน ภาคการบริการและการค้า 1.0 แสนคน และภาคการผลิต 9 หมื่นคน

แผนภูมิที่ 2 จำนวนผู้ว่างงานตามประสบการณ์การทำงาน เดือนพฤศจิกายน 2553



ระดับการศึกษาที่มีอัตราการว่างงานสูงสุดคือผู้ที่จบการศึกษาในระดับอุดมศึกษา จำนวน 1.14 แสนคน คิดเป็นร้อยละ 1.7 รองลงมาเป็นผู้มีการศึกษาในระดับมัธยมศึกษาตอนต้น จำนวน 9.2 หมื่นคน คิดเป็นร้อยละ 1.5 ระดับประถมศึกษาจำนวน 7.4 หมื่นคน คิดเป็นร้อยละ 0.9 ระดับมัธยมศึกษาตอนปลายจำนวน 5.6 หมื่นคน คิดเป็นร้อยละ 1.1 และผู้ที่ไม่มีการศึกษาและต่ำกว่าประถมศึกษาจำนวน 5.3 หมื่นคน คิดเป็นร้อยละ 0.4 เมื่อเปรียบเทียบกับช่วงเดียวกันของปีก่อนพบว่าจำนวนผู้ว่างงานลดลงในระดับมัธยมศึกษาตอนต้น 1.2 หมื่นคน มัธยมศึกษาตอนปลาย 1.6 หมื่นคน และระดับอุดมศึกษา 1.1 หมื่นคน ส่วนผู้ที่ไม่มีการศึกษาและต่ำกว่าประถมศึกษาเพิ่มขึ้น 1.7 หมื่นคน และระดับประถมศึกษาเพิ่มขึ้น 1.9 หมื่นคน

แผนภูมิที่ 3 เปรียบเทียบจำนวนและอัตราการว่างงานตามระดับการศึกษาเดือนพฤศจิกายน ปี 2552 และปี 2553



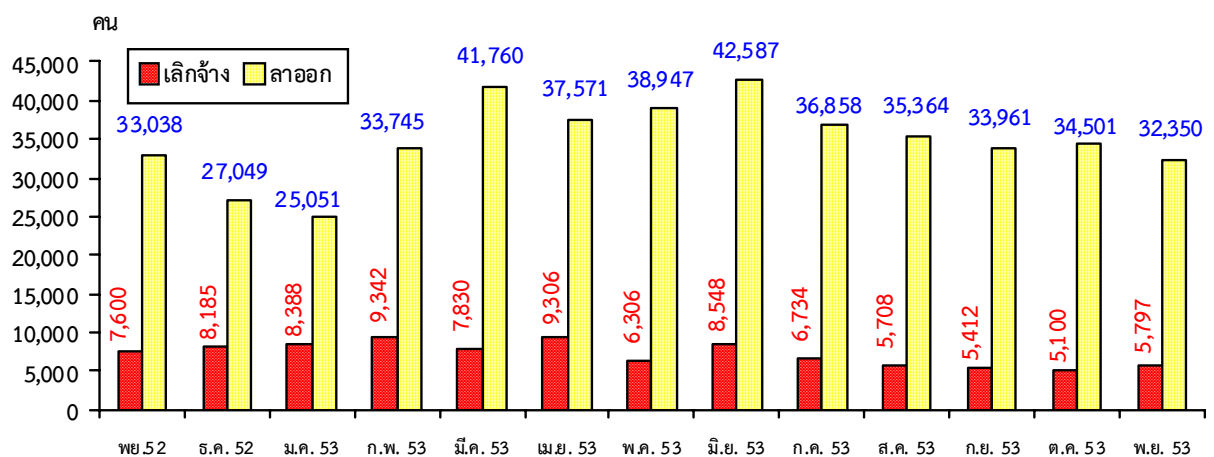
แนวโน้มการว่างงาน

กรมการจัดหางานได้นำข้อมูลที่เกี่ยวข้องมาทำการวิเคราะห์ในเชิงสถิติแล้วปรากฏว่าในเดือนตุลาคม พฤศจิกายน และธันวาคม 2553 มีผู้ว่างงานประมาณ 4.00 แสนคน 3.50 แสนคน และ 3.60 แสนคน คิดเป็นอัตราการว่างงาน ร้อยละ 1.0 ร้อยละ 0.9 และร้อยละ 0.9 ตามลำดับ

ภาวะการเลิกจ้าง

นับตั้งแต่เดือนพฤศจิกายน 2553 มีจำนวนผู้ประกันตนมาขึ้นทะเบียนขอรับประโยชน์ทดแทนกรณีว่างงาน จำนวน 38,147 คน โดยเป็นผู้ลาออก 32,350 คน และผู้ถูกเลิกจ้าง 5,797 คน เมื่อเปรียบเทียบกับเดือนเดียวกันของปีก่อนที่มีผู้ประกันตนมาขึ้นทะเบียนขอรับประโยชน์ทดแทนกรณีว่างงาน จำนวน 40,638 คน พบว่าลดลง 2,491 คน คิดเป็นร้อยละ 6.12

แผนภูมิ เปรียบเทียบผู้ประกันตนที่ขึ้นทะเบียนขอรับประโยชน์ทดแทนกรณีว่างงาน จำแนกตามสาเหตุการออกจากงาน เดือนพฤศจิกายน 2552 – พฤศจิกายน 2553

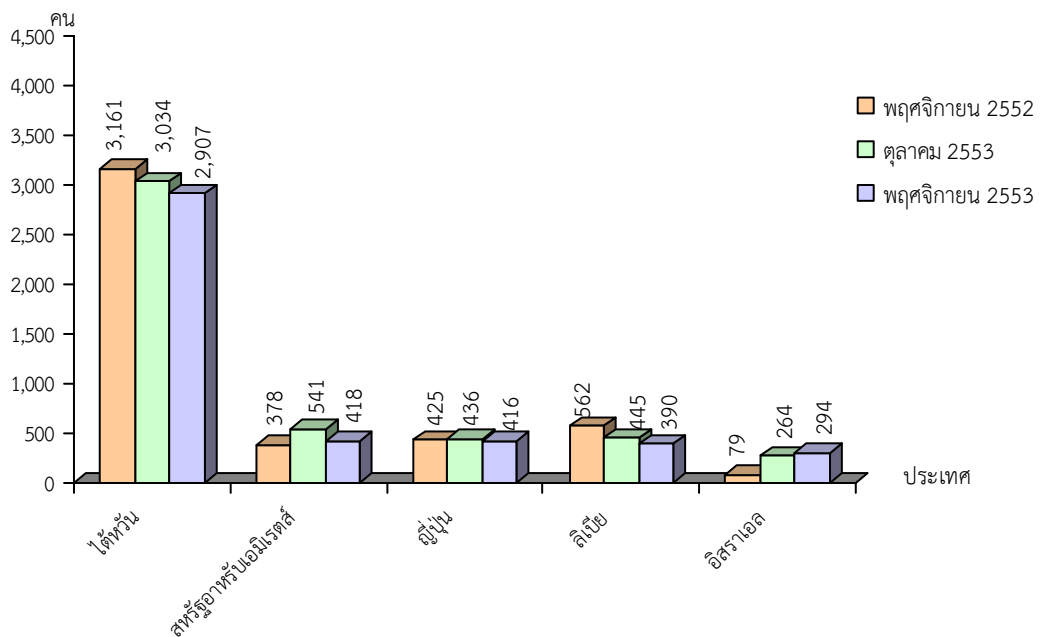


การไปทำงานต่างประเทศ

แรงงานไทยที่ลงทะเบียนแจ้งความประสงค์จะเดินทางไปทำงานต่างประเทศในเดือนพฤศจิกายน 2553 มีจำนวน 12,186 คน โดยเป็นผู้จบการศึกษาระดับมัธยมศึกษามากที่สุด ร้อยละ 44.64 สำหรับประเทศที่ต้องการเดินทางไปทำงานมาก ได้แก่ ไต้หวัน และสหรัฐอเมริกาหรือเม็กซิโก ซึ่งเมื่อเปรียบเทียบกับช่วงเดียวกันของปีก่อนและเดือนก่อนหน้า พบว่า เพิ่มขึ้นร้อยละ 34.53 และ ร้อยละ 0.49 ตามลำดับ

สำหรับแรงงานไทยที่เดินทางไปทำงานต่างประเทศในเดือนพฤศจิกายน 2553 มีจำนวน 6,345 คน ส่วนใหญ่มีภูมิลำเนาอยู่ในภาคตะวันออกเฉียงเหนือ จบการศึกษาระดับประถมศึกษาและมัธยมศึกษา คิดเป็นร้อยละ 83.15 โดยการเดินทางไปทำงานต่างประเทศนี้เป็นการจัดส่งของบริษัทจัดหางาน ร้อยละ 70.28 ส่วนสาขาอาชีพที่เดินทางไปทำงานมากที่สุด ได้แก่ ผู้ปฏิบัติงานในโรงงาน ผู้ควบคุมเครื่องจักรและผู้ปฏิบัติงานด้านการประกอบ ร้อยละ 47.99 รองลงมาได้แก่ ผู้ปฏิบัติงานโดยใช้ฝีมือในธุรกิจต่างๆ สำหรับประเทศที่แรงงานเดินทางไปทำงานมากที่สุด ได้แก่ ไต้หวัน ร้อยละ 45.82 เมื่อเปรียบเทียบกับช่วงเดียวกันของปีก่อนและเดือนก่อนหน้า พบว่าลดลงร้อยละ 9.18 และร้อยละ 4.17

แผนภูมิ แรงงานไทยที่เดินทางไปทำงานต่างประเทศ จำแนกตามประเทศ 5 อันดับแรก



ที่มา : สำนักงานบริหารแรงงานไทยไปต่างประเทศ กรมการจัดหางาน

หมายเหตุ : ข้อมูลไม่รวมแรงงานเก่าที่ได้รับการต่อสัญญาจ้างและแจ้งการเดินทางกลับไปทำงาน (Re-entry)

จะเห็นได้ว่าตลาดแรงงานไทยส่วนใหญ่ยังคงอยู่ในภูมิภาคเอเชีย โดยมีไต้หวันเป็นตลาดแรงงานหลักซึ่งแรงงานไทยนิยมเดินทางไปทำงานในภาคอุตสาหกรรมและก่อสร้าง ซึ่งผลจากการเดินทางไปทำงานต่างประเทศของแรงงานไทยดังกล่าว ทำให้มีรายได้ส่งกลับในเดือนพฤศจิกายน 2553 จำนวน 4,520 ล้านบาท

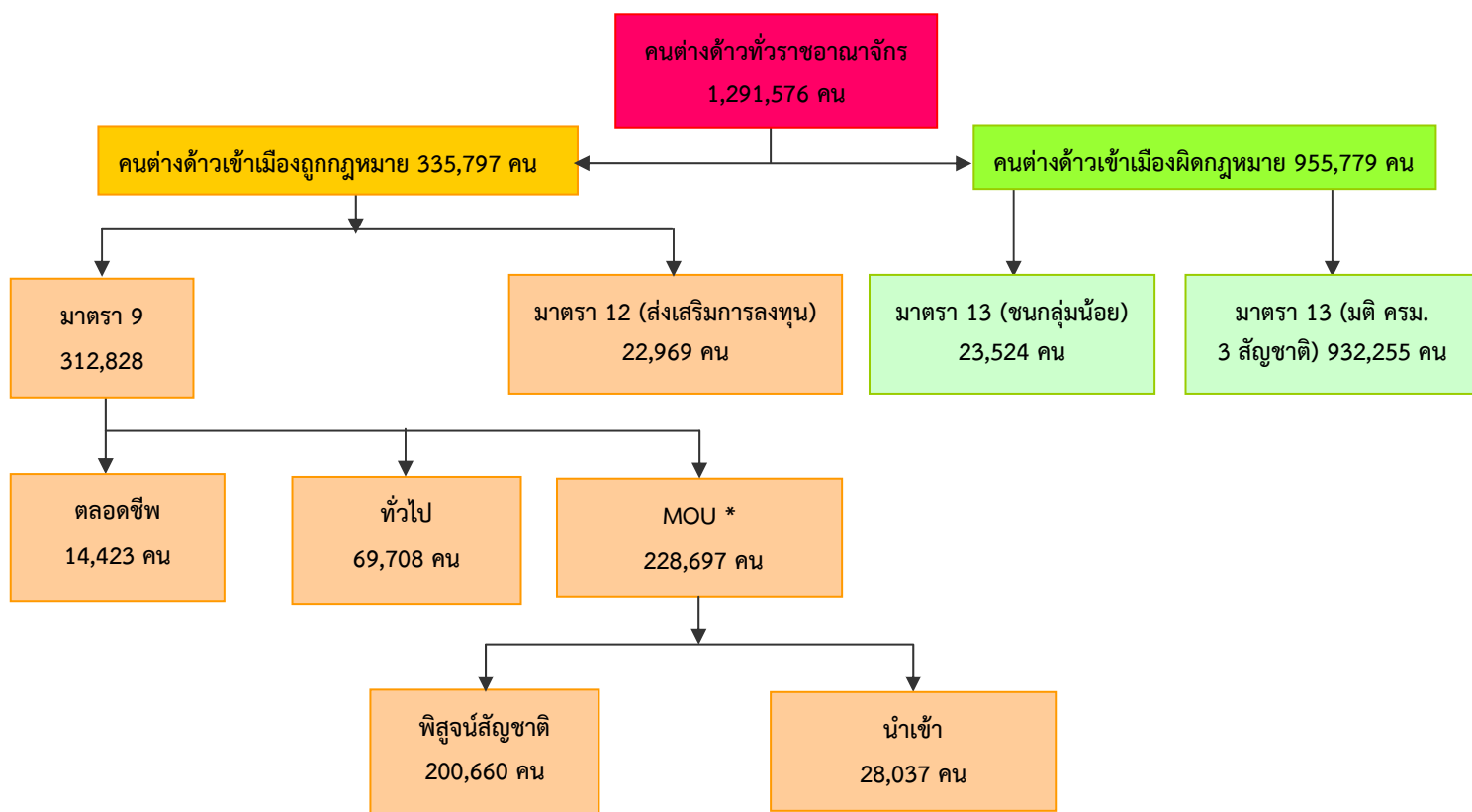
การทำงานของคนต่างด้าว

คนต่างด้าวในประเทศไทย ณ เดือนพฤศจิกายน 2553 มีจำนวนทั้งสิ้น 1,291,576 คน ลดลงจากช่วงเดียวกันของปีก่อน จำนวน 241,581 คน คิดเป็นร้อยละ 15.76 ซึ่งเป็นการลดลงในกลุ่มคนต่างด้าวเข้าเมืองผิดกฎหมาย 3 สัญชาติ แต่เพิ่มขึ้นจากเดือนก่อนหน้า จำนวน 25,968 คน คิดเป็นร้อยละ 2.05 สำหรับคนต่างด้าวในประเทศไทยดังกล่าว ได้มีการจำแนกเป็น 2 กลุ่ม ได้แก่

1. **คนต่างด้าวเข้าเมืองถูกกฎหมาย** มีจำนวน 335,797 คน คิดเป็นร้อยละ 26.00 เมื่อเปรียบเทียบกับช่วงเดียวกันของปีก่อนและเดือนก่อนหน้าเพิ่มขึ้น จำนวน 127,697 คน และ 27,598 คน คิดเป็นร้อยละ 61.36 และร้อยละ 8.95 ตามลำดับ โดยเป็นคนต่างด้าวประเภทตลอดชีพ 14,423 คน ทั่วไป 69,708 คน พิสูจน์สัญชาติ 200,660 คน นำเข้า MOU 28,037 คน และส่งเสริมการลงทุน 22,969 คน

2. **คนต่างด้าวเข้าเมืองผิดกฎหมาย** มีจำนวน 955,779 คน คิดเป็นร้อยละ 74.00 เมื่อเปรียบเทียบกับช่วงเดียวกันของปีก่อนและเดือนก่อนหน้าลดลง จำนวน 369,278 คน และ 1,630 คน คิดเป็นร้อยละ 27.87 และร้อยละ 0.17 ตามลำดับ โดยคนต่างด้าวกุมนั้นแบ่งย่อยออกเป็น 2 กลุ่ม ได้แก่ **ชนกลุ่มน้อย** จำนวน 23,524 คน และ**ผู้ที่ได้รับการผ่อนผันให้อยู่ในราชอาณาจักร** เป็นการชั่วคราวตามมติคณะรัฐมนตรี (พม่า ลาว และกัมพูชา) จำนวน 932,255 คน

แผนภูมิ 1 จำนวนคนต่างด้าว จำแนกตามลักษณะการเข้าเมืองชั่วคราวในราชอาณาจักร



หมายเหตุ : * คนต่างด้าวมาตรา 9 ตลอดชีพ เป็นยอดสำรวจ

* คนต่างด้าวมาตรา 9 MOU (บันทึกข้อตกลงว่าด้วย การจ้างแรงงานต่างด้าวกับประเทศคู่ภาคี : Memorandum of Understanding) เฉพาะ 3 สัญชาติ ได้แก่ สัญชาติพม่า ลาวและกัมพูชา อนุญาตให้ทำงาน 2 ตำแหน่งคือ คนรับใช้ในบ้านและกรรมกร

คนต่างด้าวได้รับอนุญาตให้ทำงานใหม่

คนต่างด้าวที่ได้รับอนุญาตให้ทำงานใหม่ เดือนพฤศจิกายน 2553 มีจำนวนทั้งสิ้น 7,002 คน เมื่อเปรียบเทียบกับช่วงเดียวกันของปีก่อนและเดือนก่อนหน้าลดลง จำนวน 45 คน และ 327 คน คิดเป็นร้อยละ 0.64 และร้อยละ 4.46 ตามลำดับ โดยจำแนกตามประเภทการอนุญาตดังนี้

1. ประเภททั่วไป (มาตรา 9) จำนวน 4,139 คน เป็นชาวญี่ปุ่นมากที่สุด 796 คน รองลงมาคือ อเมริกัน อังกฤษ จีน และฟิลิปปินส์ ส่วนใหญ่เข้ามาทำงานในตำแหน่งผู้จัดการ และผู้บริหาร
2. ประเภทส่งเสริมการลงทุน (มาตรา 12) จำนวน 714 คน เป็นชาวญี่ปุ่นมากที่สุด เข้ามาทำงานในตำแหน่งผู้จัดการ และผู้บริหาร
3. ประเภทชนกลุ่มน้อย (มาตรา 13) จำนวน 2,149 คน ส่วนใหญ่มีสัญชาติไทยใหญ่ ทำงานเป็นกรรมกร

ภาวะเศรษฐกิจ

เศรษฐกิจไทยในเดือนพฤศจิกายนโดยรวมขยายตัวจากช่วงเดียวกันของปีก่อนเนื่องจากดัชนีชี้วัดทางเศรษฐกิจที่สำคัญขยายตัว เช่น ดัชนีผลผลิตอุตสาหกรรม อัตราการใช้กำลังการผลิต การอุปโภคบริโภคและการลงทุนภาคเอกชน มูลค่าการส่งออก และดุลการค้าต่างประเทศ โดยมีประเด็นเศรษฐกิจ ดังนี้

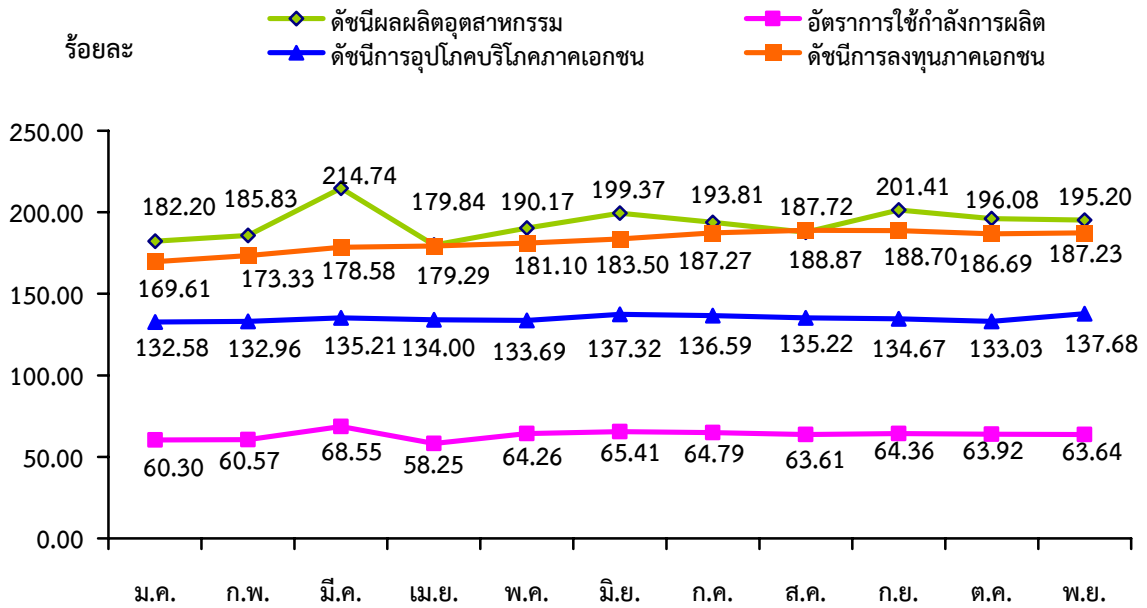
- เศรษฐกิจไทยขยายตัวดีขึ้นเมื่อเทียบกับช่วงเดียวกันของปีก่อน
- อัตราเงินเฟ้อไม่เปลี่ยนแปลงจากเดือนก่อน

เครื่องชี้ภาวะเศรษฐกิจที่สำคัญในเดือนพฤศจิกายน 2553 เปลี่ยนแปลงจากช่วงเดียวกันของปีก่อน โดยในภาคการผลิตพิจารณาจากข้อมูลสำนักงานเศรษฐกิจอุตสาหกรรม พบว่า **ดัชนีผลผลิตอุตสาหกรรม**ขยายตัวเพิ่มขึ้นจากช่วงเดียวกันของปีก่อนร้อยละ 7.99 เนื่องจากการเพิ่มขึ้นของดัชนีผลผลิตสินค้าในหมวดการผลิตผลิตภัณฑ์ที่ได้จากการกลั่นน้ำมันปิโตรเลียม การจัดเตรียมและการปั่นเส้นใยสิ่งทอรวมถึงการทอสิ่งทอ และการผลิตยานยนต์ เป็นต้น สอดคล้องกับ**อัตราการใช้กำลังการผลิต**ที่เพิ่มขึ้นจากช่วงเดียวกันของปีก่อนร้อยละ 5.57 โดยเป็นการเพิ่มขึ้นในหมวดการผลิตยานยนต์ การผลิตเม็ดพลาสติก และการผลิตอาหารสัตว์สำเร็จรูป เป็นต้น สำหรับการลงทุน การบริโภคภาคเอกชน การค้าต่างประเทศ และอัตราเงินเฟ้อเมื่อพิจารณาข้อมูลของธนาคารแห่งประเทศไทย พบว่า **ดัชนีการลงทุนภาคเอกชน**เพิ่มขึ้นจากช่วงเดียวกันของปีก่อนร้อยละ 15.52 ซึ่งเป็นการเพิ่มขึ้นของปริมาณการจำหน่ายรถยนต์เพื่อการพาณิชย์ในประเทศ การนำเข้าสินค้าทุน ณ ราคาคงที่ ปี 2543 และพื้นที่รับอนุญาตก่อสร้างในเขตเทศบาล สอดคล้องกับ**ดัชนีการอุปโภคบริโภคภาคเอกชน**ที่ขยายตัวจากช่วงเดียวกันของปีก่อนร้อยละ 4.07 โดยเป็นการเพิ่มขึ้นของปริมาณการจำหน่ายรถยนต์นั่ง ปริมาณการจำหน่ายรถยนต์พาณิชย์ในประเทศ และปริมาณการจำหน่าย NGV เป็นต้น **สำหรับการค้าต่างประเทศ** พบว่า **การส่งออก**มีมูลค่า 17,702.47 ล้านดอลลาร์สหรัฐ เพิ่มขึ้นจากช่วงเดียวกันของปีก่อนร้อยละ 28.46 เนื่องจากการเพิ่มขึ้นของมูลค่าการส่งออก เครื่องจักรและเครื่องจักรกล เครื่องตัดต่อวงจรไฟฟ้า และผลิตภัณฑ์พลาสติกและเรซิน เป็นต้น **การนำเข้า**มีมูลค่า 17,093.80 ล้านดอลลาร์สหรัฐ ขยายตัวจากช่วงเดียวกันของปีก่อนร้อยละ 35.01 โดยเป็นการเพิ่มขึ้นของการนำเข้าเชื้อเพลิงและน้ำมันหล่อลื่น ผลิตภัณฑ์แร่และโลหะ และเคมีภัณฑ์และพลาสติก เป็นต้น ส่งผลให้ดุลการค้าในเดือนนี้เกินดุล 608.67 ล้านดอลลาร์สหรัฐ ขณะที่**อัตราเงินเฟ้อ**ทั่วไปในเดือนนี้อยู่ที่ร้อยละ 2.80 เท่ากับเดือนก่อน ถือได้ว่าเป็นการขยายตัวในระดับที่เหมาะสมกับเสถียรภาพทางเศรษฐกิจของไทย

การเปลี่ยนแปลงของภาวะเศรษฐกิจดังกล่าวส่งผลกระทบต่อการทำงานของแรงงาน ดังนี้

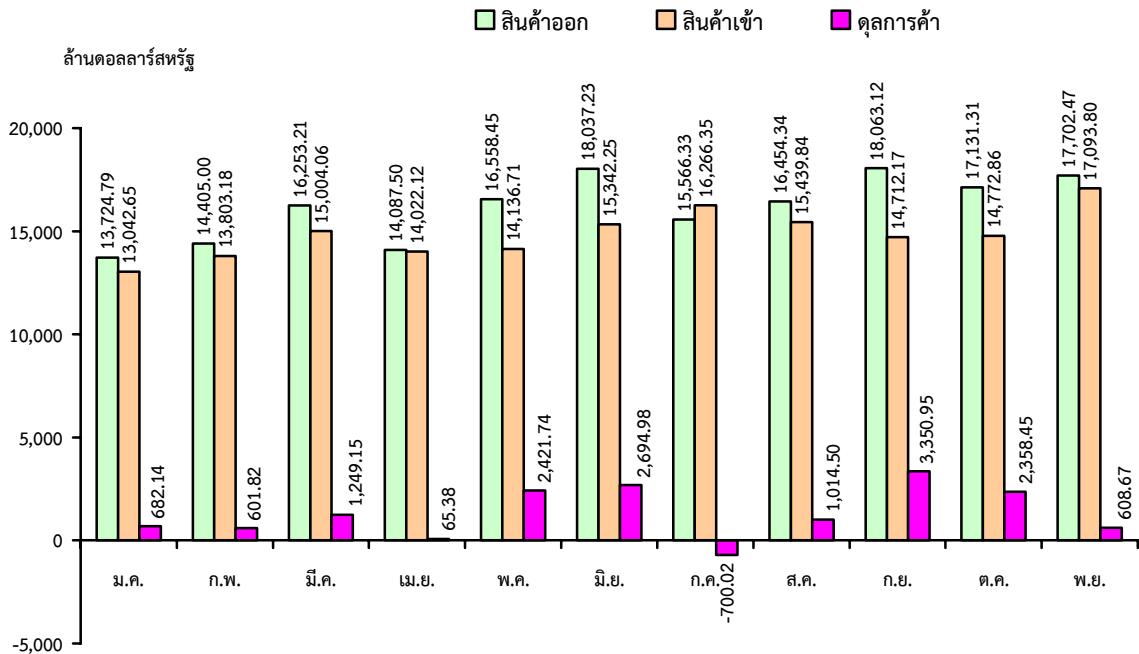
ปัจจัยเสี่ยงต่อภาวะเศรษฐกิจที่ต้องติดตาม	ผลกระทบต่อด้านแรงงาน
<ul style="list-style-type: none">● ราคาน้ำมันที่เริ่มปรับตัวสูงขึ้น● อัตราดอกเบี้ยที่มีแนวโน้มสูงขึ้น	<ul style="list-style-type: none">● กระทบต่อต้นทุนในการผลิตทั้งภาคเกษตร อุตสาหกรรม และบริการ อาจทำให้เกิดการชะลอการจ้างงานเนื่องจากผู้ประกอบการมีต้นทุนที่สูงขึ้น● ส่งผลต่อต้นทุนของสถานประกอบการชะลอการลงทุน ซึ่งทำให้เกิดการชะลอการจ้างงาน เพื่อลดผลกระทบจากต้นทุนที่สูงขึ้นดังกล่าว

ดัชนีชี้วัดเศรษฐกิจสำคัญเดือนมกราคม - พฤศจิกายน 2553



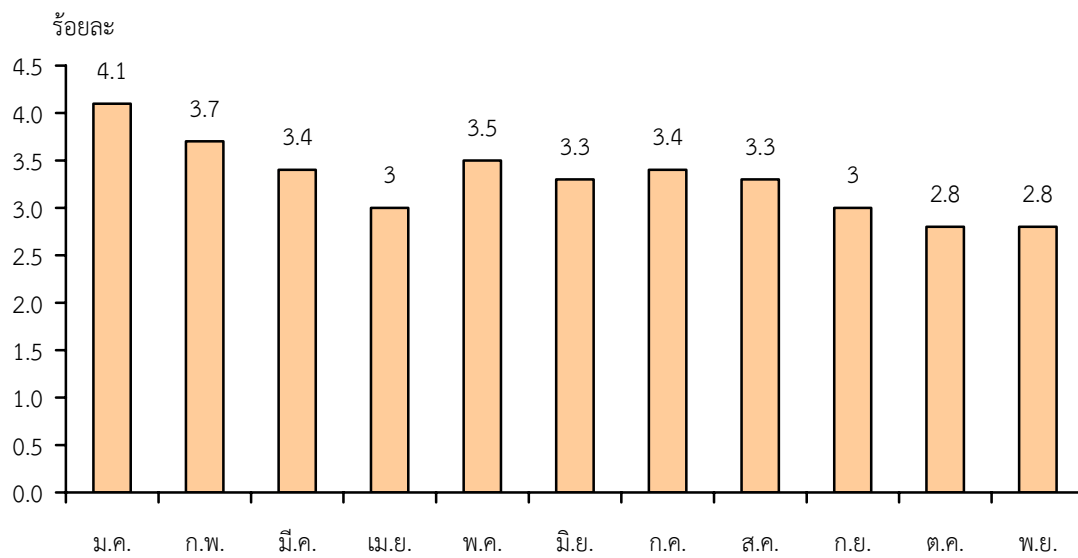
ที่มา : ข้อมูลดัชนีผลผลิตอุตสาหกรรม และอัตรการใช้กำลังการผลิต จากสำนักงานเศรษฐกิจอุตสาหกรรม
ข้อมูลดัชนีการอุปโภคบริโภคภาคเอกชน และดัชนีการลงทุนภาคเอกชน จากธนาคารแห่งประเทศไทย

การค้าระหว่างประเทศของไทยเดือนมกราคม - พฤศจิกายน 2553



ที่มา : ธนาคารแห่งประเทศไทย

อัตราเงินเฟ้อเดือนมกราคม - พฤศจิกายน 2553



ที่มา : ธนาคารแห่งประเทศไทย

ผลกระทบจากค่าเงินบาทแข็งต่อตลาดแรงงาน¹

ดร. วุฒิพันธ์ ตันตวงค์

ในช่วงหลายเดือนที่ผ่านมา ค่าเงินบาทมีการปรับตัวแข็งค่าขึ้นอย่างมาก ซึ่งในเดือนตุลาคม 2553 ค่าเงินบาทได้ปรับตัวแข็งค่าไปอยู่ที่ระดับต่ำกว่า 30 บาท/ดอลลาร์สหรัฐ ซึ่งเป็นการแข็งค่าที่สูงที่สุดในรอบ 14 ปี ผู้อ่านหลายท่านคงเกิดความสงสัยว่าการที่ค่าเงินบาทแข็งขึ้นเกิดขึ้นได้อย่างไร และจะมีผลกระทบอะไรเกิดขึ้น โดยเฉพาะในตลาดแรงงาน ผู้เขียนขออธิบายให้ความกระจ่างแก่ผู้อ่านดังต่อไปนี้

แท้จริงแล้วการที่ “ค่าเงินบาทแข็งค่าขึ้น หรือค่าเงินบาทอ่อนค่าลง” คงจะไม่มีผลกระทบโดยตรงต่อตลาดแรงงานมากนัก โดยเฉพาะกลุ่มคนที่หาเช้า-กินค่ำอย่างแรงงานที่รับจ้างทั่วไป หรือ พนักงานกินเงินเดือนที่ใช้เงินบาทเพียงเงินสดเดียวในการซื้อ-ขาย แลกเปลี่ยนสินค้า ซึ่งกลุ่มคนที่ได้รับผลกระทบโดยตรงจากการเปลี่ยนแปลงค่าเงินบาทนั้น จะเป็นกลุ่มนักธุรกิจที่ต้องทำการค้า-ขายกับต่างประเทศ ส่วนกลุ่มคนในตลาดแรงงานคงได้รับผลกระทบทางอ้อมเพียงเท่านั้น แต่ผลกระทบทางอ้อมก็สามารถทำให้เกิดการเปลี่ยนแปลงครั้งใหญ่ต่อตลาดแรงงานได้เช่นกัน เมื่อผู้ประกอบการสามารถเปลี่ยนวิกฤตเป็นโอกาสจากการแข็งค่าของเงินบาทนี้

ก่อนอื่นผู้เขียนขออธิบายสาเหตุของค่าเงินบาทแข็งก่อน และจะตามมาด้วยว่าการที่ค่าเงินบาทแข็งจะมีผลกระทบต่อใครบ้าง เพื่อเป็นการช่วยให้ผู้อ่านเข้าใจมากยิ่งขึ้น โดยอยากให้อ่านมองว่า “ค่าของเงินบาท” ก็เปรียบเสมือน “ราคาของสินค้าชนิดหนึ่ง” ที่มีอยู่ในตลาดทั่วไป ซึ่งอาจจะจะเป็นสินค้าที่ผู้อ่านหลายท่านกำลังเผชิญการปรับราคาขึ้นในขณะนี้ ไม่ว่าจะเป็นราคาของไข่ไก่ หรือราคาของน้ำมัน มาถึงจุดนี้ถ้าใครพอจะมีความรู้เบื้องต้นด้านเศรษฐศาสตร์ก็จะสามารถเข้าใจได้ ทันทิวว่า การปรับตัวของราคาสินค้าเป็นไปตามกลไกของตลาดของสินค้านั้นๆ การเปลี่ยนแปลงของราคาสินค้าสามารถเกิดได้จากการเคลื่อนไหวของอุปสงค์ (Demand) และอุปทาน (Supply) ของสินค้านั้นๆ ในตลาด ทำให้ราคาดุลยภาพ (Equilibrium Price) และปริมาณดุลยภาพ (Equilibrium Quantity) เพิ่มขึ้นหรือลดลง

ในกรณีของ “ค่าของเงินบาทแข็งค่าขึ้น” อาจอธิบายง่ายๆว่าเกิดจากการมีความต้องการในการซื้อหรือใช้เงินบาทมากขึ้นในตลาดเงินทุน ทำให้ราคาหรือค่าของเงินบาทมีการปรับตัวสูงขึ้น ซึ่งสาเหตุของการที่มีความต้องการเงินบาทมากขึ้นในขณะนี้ อาจมีสาเหตุหลักๆ 3 สาเหตุ ได้แก่

1. ความต้องการด้านการลงทุน เนื่องจากปัจจุบันนักลงทุนต่างชาติจำนวนมากหันมาลงทุนในสินทรัพย์ต่างๆ ของไทย ไม่ว่าจะเป็นการเข้ามาซื้อกิจการ เข้ามาลงทุนสร้างโรงงาน รวมถึงเข้ามาลงทุนในหุ้น หุ้นกู้ พันธบัตรรัฐบาล อสังหาริมทรัพย์ ซึ่งการที่นักลงทุนต่างชาติจะเข้ามาลงทุนได้ ต้องนำเงินสดของพวกเขามาแลกเปลี่ยนเป็นเงินบาทไทยก่อนการซื้อ-ขายแลกเปลี่ยน ยิ่งหลังจากวิกฤตการเงินโลกประเทศไทยมีการฟื้นตัวอย่างรวดเร็ว ทำให้นักลงทุนต่างชาติเพิ่มความสนใจเข้ามาลงทุนในประเทศไทยจำนวนมาก ความต้องการเงินบาทก็เพิ่มมากขึ้นเช่นกัน

2. ความต้องการด้านการค้าและการท่องเที่ยว ประเทศไทยเป็นประเทศที่เศรษฐกิจเน้นในด้านการส่งออกและการท่องเที่ยวเป็นหลัก จากการที่เศรษฐกิจฟื้นตัวทำให้เกิดความต้องการซื้อสินค้าและมีความต้องการเข้ามาท่องเที่ยวในประเทศไทยจำนวนมาก ซึ่งการซื้อ-ขายแลกเปลี่ยน และการเข้ามาท่องเที่ยวในไทยก็ต้องใช้เงินบาท ทำให้มีความต้องการเงินบาทมากขึ้น

¹ เนื้อหาของบทความนี้บางส่วนได้อ้างอิงจาก บทความ “ค่าเงินแข็งเกิดจากอะไร” ของ ดร. กอบศักดิ์ ภูตระกูล ใน www.kobsak.com

3. ความต้องการจากการเก็งกำไรในเงินบาท เมื่อต่างชาติมีความต้องการเงินบาทมากขึ้น ก็เป็นอีกปัจจัยหนึ่งที่ทำให้ต่างชาติเกิดการคาดการณ์ว่าในอนาคตค่าเงินบาทจะมีการแข็งค่าเพิ่มขึ้น ทำให้นักเก็งกำไรในค่าเงินมีความพยายามในการซื้อเงินบาทเพิ่มมากขึ้นเช่นกัน

จากที่กล่าวมาข้างต้นถึงสาเหตุการเพิ่มความต้องการเงินบาทก็อาจมีผลเกี่ยวเนื่องต่อการเพิ่มขึ้นของความต้องการแรงงานในภาคการผลิตและแรงงานภาคการบริการการท่องเที่ยวเช่นกัน ซึ่งขณะนี้ประเทศไทยกำลังเผชิญการเปลี่ยนแปลงโครงสร้างประชากรไปสู่สังคมผู้สูงอายุ (Ageing Society) ทำให้อาจเกิดความไม่สอดคล้องระหว่างจำนวนความต้องการแรงงานและจำนวนแรงงานที่มีอยู่ในตลาดแรงงาน จนเกิดเป็นปัญหาการขาดแคลนแรงงานเกิดขึ้น ซึ่งจากปัญหาการขาดแคลนแรงงานนี้เอง ทำให้ต่อไปในอนาคตผู้ประกอบการอาจจะหาแรงงานราคาถูกมาช่วยในการผลิตและบริการได้ยากขึ้น

ดังนั้นผู้ประกอบการในภาคการผลิต โดยเฉพาะภาคการส่งออกอย่างมาวที่จะได้รับผลกระทบจากปัญหาค่าเงินบาทแข็งค่า และตำหนิรัฐบาลให้ทางแก้ไขผลกระทบ 2 ต่อจากค่าเงินบาทแข็งตัว ซึ่งได้แก่ การขาดทุนกำไรจาก Profit Margin ของผู้ประกอบการ คือการที่สินค้าซึ่งเคยขายได้ราคา 32 บาท/ดอลลาร์ กลับมาได้เพียง 30 บาท/ดอลลาร์ ทำให้กำไรที่เคยคิดว่าจะได้รับกลับมีค่าลดลง หรือในบางกรณีอาจกลายเป็นการขาดทุนได้เช่นกัน และผลกระทบที่สอง คือการที่ต้นทุนด้านแรงงานเพิ่มมากขึ้น หรืออาจหาแรงงานที่มาใช้ในการผลิตสินค้าไม่ได้ ทำให้ไม่สามารถส่งสินค้าได้ตามเวลาที่กำหนด และเจอค่าปรับ (Late Fee)

ผู้ประกอบการควรพลิกวิกฤตเป็นโอกาสในการลงทุนด้านเทคโนโลยีและเครื่องจักรในการผลิต แทนการผลิตที่เน้นแต่แรงงานเป็นหลัก (Labour Intensive) การที่ค่าเงินบาทแข็งค่าจะทำให้ค่าใช้จ่ายในการนำเข้าเครื่องมือเครื่องจักรต่างๆ รวมถึงเทคโนโลยีการผลิตลดลง ส่งผลต่อการพึ่งพาแรงงานในการผลิตมีค่าลดลง และผลิตภาพแรงงาน (Labour Productivity) จะมีค่าเพิ่มขึ้น อีกทั้งจากการคาดการณ์ของสำนักงานคณะกรรมการพัฒนาการเศรษฐกิจและสังคมแห่งชาติ² พบว่าในอีกไม่เกิน 15 ปีข้างหน้า ประเทศไทยจะปรับตัวเป็นสังคมผู้สูงอายุโดยสมบูรณ์ (Aged Society) คือมีประชากรที่มีอายุ 60 ปีขึ้นไป คิดเป็นสัดส่วนร้อยละ 20 หรือประชากร 1 ใน 5 เป็นผู้สูงอายุ เพราะฉะนั้นปัญหาการขาดแคลนแรงงานจะทวีความรุนแรงขึ้นเรื่อยๆ ผู้ประกอบการจะหวังพึ่งแรงงานราคาถูกคงไม่มีโอกาสอีกแล้ว

การปรับตัวแข็งค่าขึ้นของค่าเงินบาทนั้น เป็นไปตามกลไกของตลาด เช่นเดียวกันกับตลาดแรงงาน เมื่ออุปสงค์ของแรงงานมีความต้องการมากขึ้นเรื่อยๆ และอุปทานของแรงงานไม่สามารถเจริญเติบโตได้ทันกับความต้องการ ปัญหาการขาดแคลนแรงงานจึงเกิดขึ้น และค่าจ้างแรงงานก็จะมีปรับเพิ่มขึ้นตามลำดับ ถ้าผู้ประกอบการไม่ยอมปรับตัวให้เข้ากับสภาพกลไกของตลาดได้นั้น ปัญหาต่างๆก็จะมาทับถมจนไม่สามารถแก้ไขได้ ปัญหาทุกอย่างมีทางออก วิกฤตก็สามารถพลิกมาเป็นโอกาสได้เช่นกัน ผลกระทบจากค่าเงินบาทแข็งค่าขึ้นต่อตลาดแรงงาน ถึงแม้จะไม่ใช่ผลกระทบโดยตรง แต่ก็สามารถเพิ่มความรุนแรงในการขาดแคลนแรงงานในตลาดแรงงานได้ ซึ่งถ้าผู้ประกอบการเข้าใจถึงผลกระทบเหล่านี้และเตรียมความพร้อมในการเผชิญหน้า หรือพลิกวิกฤตเป็นโอกาส ก็คงจะได้รับผลกระทบเพียงเล็กน้อยจากค่าเงินบาทแข็งค่านี้

กองวิจัยตลาดแรงงานยังมีเอกสารและงานวิจัยต่างๆที่เกี่ยวข้องกับสถานการณ์ตลาดแรงงานที่เป็นประโยชน์แก่ผู้ที่สนใจอีกมากมาย ท่านใดที่สนใจสามารถเข้ามาดูได้ที่ <http://lmi.doe.go.th>

² สำนักงานคณะกรรมการพัฒนาการเศรษฐกิจและสังคมแห่งชาติ ได้จัดทำการคาดประมาณประชากรของประเทศไทย 2543-2573 (Population Projections for Thailand 2000-2030)