

สารบัญ

- ❖ ภาวะความต้องการแรงงาน
- ❖ ภาวะการมีงานทำและอัตราการว่างงาน
- ❖ ภาวะการเลิกจ้าง
- ❖ การไปทำงานต่างประเทศ
- ❖ การทำงานของคนต่างด้าว
- ❖ ภาวะเศรษฐกิจ
- ❖ บทความเรื่อง “ถึงเวลาประเทศเกาหลีมีกลยุทธ์ในการสร้างงาน แล้ว เมื่อไหร่จะถึงคราวประเทศไทย?”

วารสาร สถานการณ์ตลาดแรงงาน ฉบับเดือนพฤศจิกายน 2554

ความต้องการแรงงานลดลงร้อยละ 39.29 โดยลดลงมากในอุตสาหกรรมการผลิต
อุตสาหกรรมการขายส่ง ขายปลีก และบริการด้านอสังหาริมทรัพย์
สำหรับอัตราการว่างงานยังอยู่ในเกณฑ์ต่ำ ร้อยละ 0.6

บทบรรณาธิการ

สถานการณ์ตลาดแรงงานเดือนตุลาคม 2554 ปรากฏว่าความต้องการแรงงานโดยรวมลดลง ร้อยละ 39.29 โดยลดลงในทุกอุตสาหกรรม โดยอุตสาหกรรมการผลิต และอุตสาหกรรมการขายส่ง ขายปลีก ลดลงมากที่สุด ดัชนีการลงทุนภาคเอกชนขยายตัว ร้อยละ 6.30 โดยมูลค่าการส่งออกเพิ่มขึ้น ร้อยละ 0.34 สำหรับอัตราการใช้จ่ายกำลังการผลิตหดตัว ร้อยละ 27.36 ในขณะที่ผู้ประกอบการซึ่งมาขึ้นทะเบียนขอรับประโยชน์ทดแทนกรณีว่างงานลดลงจากช่วงเดียวกันของปีก่อน ร้อยละ 6.26 สำหรับอัตราการว่างงานในเดือนตุลาคม 2554 ตามผลการสำรวจของสำนักงานสถิติแห่งชาติ พบว่า ยังอยู่ในเกณฑ์ต่ำ ร้อยละ 0.6

นอกจากนี้ มีบทความเรื่อง “ถึงเวลาประเทศเกาหลีมีกลยุทธ์ในการสร้างงาน แล้ว เมื่อไหร่จะถึงคราวประเทศไทย?” โปรดติดตามรายละเอียดได้ในฉบับ และสามารถติดตามสถานการณ์ตลาดแรงงานฉบับก่อนหน้าและบทความต่างๆ ได้จาก <http://lmi.doe.go.th>

กองบรรณาธิการ

ภาวะความต้องการแรงงาน

ความต้องการแรงงานผ่านบริการจัดหางานโดยรัฐ มีตำแหน่งงานรองรับ ณ เดือนตุลาคม 2554 จำนวน 142,513 อัตรา อุตสาหกรรมการผลิตต้องการแรงงานมากที่สุด

ความต้องการแรงงานผ่านหนังสือพิมพ์ตลอดเดือนตุลาคม 2554 มีจำนวน 1,791 อัตรา โดยความต้องการแรงงานทั้ง 2 แหล่ง ต้องการผู้ที่จบการศึกษาระดับปวช. – ปวส./อนุปริญญาและระดับประถมศึกษา-มัธยมศึกษามากที่สุด

ความต้องการแรงงานผ่านบริการจัดหางานโดยรัฐ

กรมการจัดหางานได้รับแจ้งความต้องการแรงงาน (ตำแหน่งงานว่าง) จากนายจ้าง/สถานประกอบการ ณ เดือนตุลาคม 2554 จำนวน 142,513 อัตรา มีผู้มาสมัครงาน 31,243 คน และบรรจุงานได้ 18,672 คน

อุตสาหกรรมที่มีความต้องการแรงงานมากที่สุด ได้แก่ อุตสาหกรรมการผลิต 72,115 อัตรา รองลงมาคือ การขายส่ง ขายปลีก ซ่อมแซมยานยนต์ จักรยานยนต์ 26,894 อัตรา บริการด้านอสังหาริมทรัพย์ การให้เช่าและบริการทางธุรกิจ 18,827 อัตรา โรงแรมและภัตตาคาร 7,515 อัตรา การขนส่ง สถานที่เก็บสินค้า และการคมนาคม 4,929 อัตรา เป็นต้น

อาชีพที่มีความต้องการแรงงานมากที่สุดคือ อาชีพงานพื้นฐาน (แรงงานบรรจุผลิตภัณฑ์ แรงงานด้านการประกอบ) 63,120 อัตรา รองลงมาคือ พนักงานบริการ พนักงานขาย 22,664 อัตรา เสมียน เจ้าหน้าที่ 14,652 อัตรา ผู้ปฏิบัติงานโดยใช้ฝีมือ 12,641 อัตรา ช่างเทคนิค 10,987 อัตรา

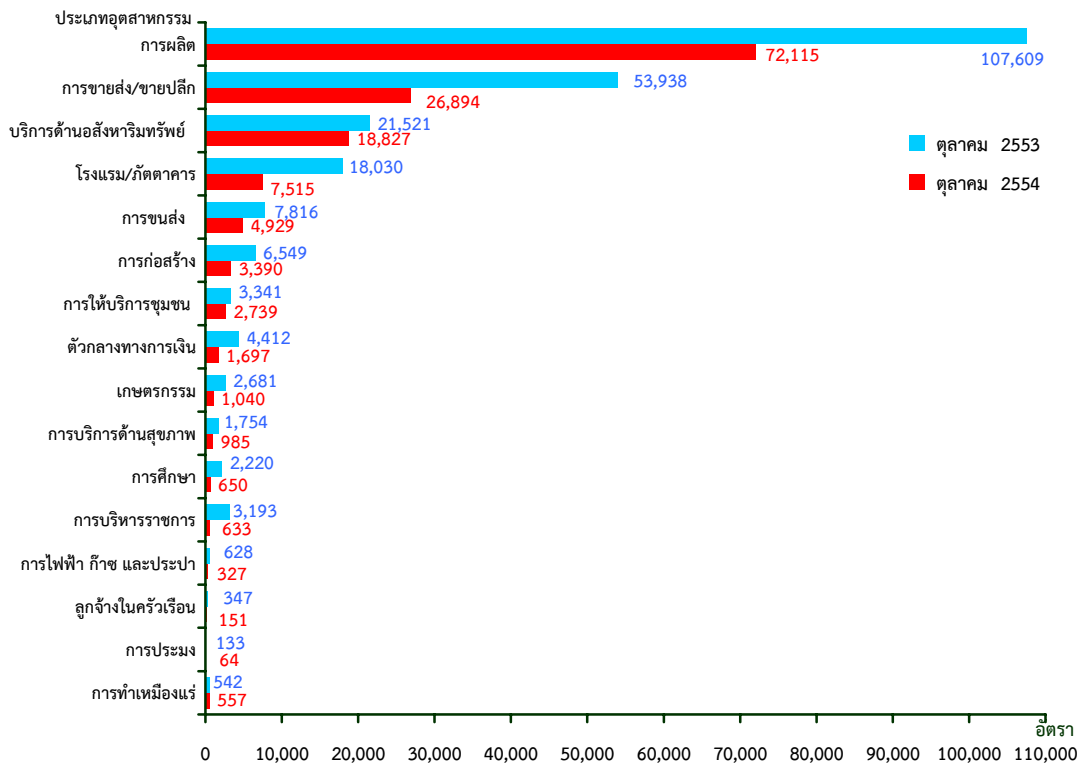
ตำแหน่งที่นายจ้าง/สถานประกอบการต้องการแรงงานมาก 10 อันดับแรก

1. แรงงานบรรจุผลิตภัณฑ์
2. แรงงานด้านการประกอบ
3. พนักงานขาย
4. เจ้าหน้าที่สำนักงาน
5. ผู้ขับรถยนต์ รถรับจ้าง และรถตู้
6. แม่บ้าน
7. พนักงานบริการอาหารและเครื่องดื่ม
8. เจ้าหน้าที่คลังสินค้า
9. ผู้ให้บริการด้านการป้องกันภัย
10. เจ้าหน้าที่เก็บเงินและเจ้าหน้าที่ขายตัว

ความต้องการแรงงานส่วนใหญ่อยู่ในภาคกลาง กรุงเทพมหานครและปริมณฑล ร้อยละ 79.57 รองลงมาคือ ภาคเหนือ ร้อยละ 8.07 ภาคตะวันออกเฉียงเหนือ ร้อยละ 7.96 และภาคใต้ ร้อยละ 4.40

เมื่อเปรียบเทียบกับช่วงเดียวกันของปีก่อนที่มีความต้องการแรงงาน 234,715 อัตรา และเดือนก่อนหน้าที่มีความต้องการแรงงาน 167,071 อัตรา พบว่าลดลง 92,202 อัตรา และ 24,558 อัตรา คิดเป็นร้อยละ 39.29 และร้อยละ 14.70 ตามลำดับ โดยความต้องการแรงงานลดลงจากช่วงเดียวกันของปีก่อนในทุกอุตสาหกรรม ยกเว้นอุตสาหกรรมการทำเหมืองแร่และเหมืองหินที่มีจำนวนเพิ่มขึ้น

แผนภูมิที่ 1 เปรียบเทียบความต้องการแรงงาน จำแนกตามอุตสาหกรรม เดือนตุลาคม ปี 2553 และ ปี 2554



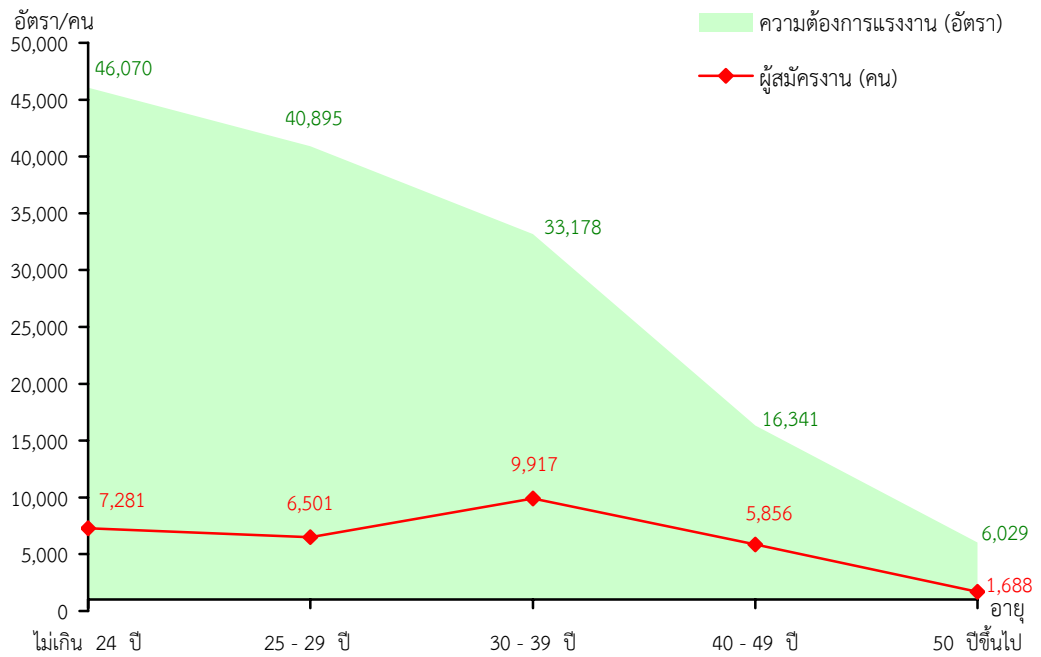
ผู้สมัครงาน

ผู้สมัครงานจำนวน 31,243 คน เป็นผู้จบการศึกษาระดับมัธยมศึกษามากที่สุด คิดเป็นร้อยละ 38.90 รองลงมาคือ ประถมศึกษาและต่ำกว่า ร้อยละ 26.61 ปริญญาตรีและสูงกว่า ร้อยละ 20.01 และปวช. - ปวส./อนุปริญญา ร้อยละ 14.48

พิจารณาตามช่วงอายุ พบว่าผู้มาสมัครงานมีอายุระหว่าง 30 - 39 ปีมากที่สุด คิดเป็นร้อยละ 31.74 รองลงมาคือ อายุไม่เกิน 24 ปี ร้อยละ 23.30 อายุระหว่าง 25 - 29 ปี ร้อยละ 20.81

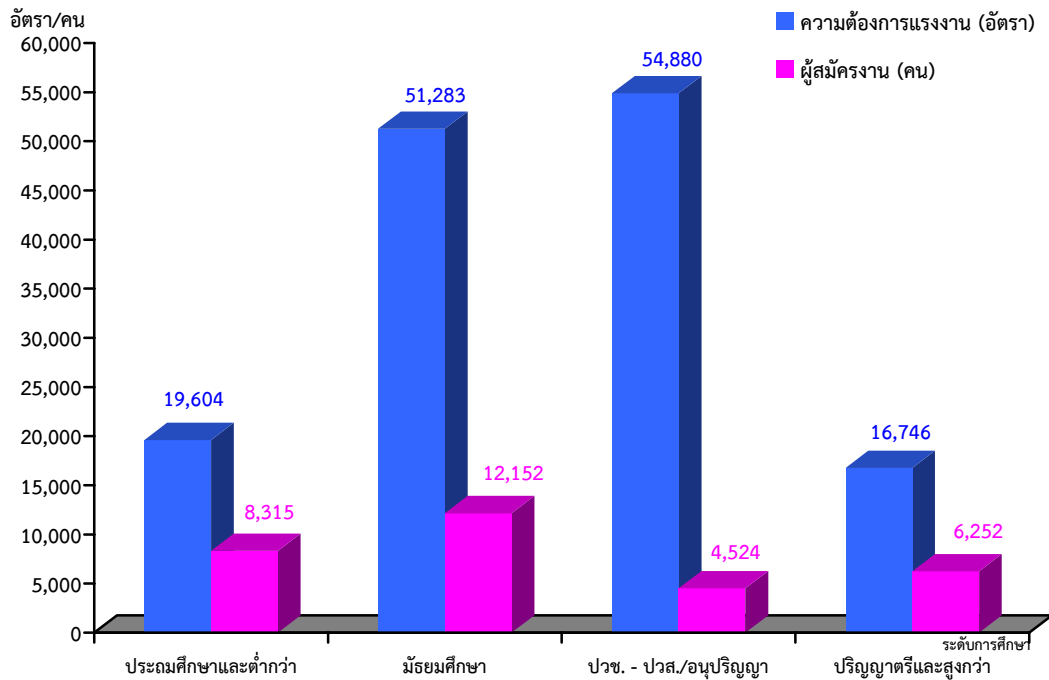
เมื่อเปรียบเทียบกับช่วงเดียวกันของปีก่อนที่มีผู้สมัครงาน 32,112 คน และเดือนก่อนหน้าที่มีผู้สมัครงาน 34,886 คน พบว่าลดลง 869 อัตรา และ 3,643 อัตรา คิดเป็นร้อยละ 2.71 และร้อยละ 10.45 ตามลำดับ

แผนภูมิที่ 2 เปรียบเทียบความต้องการแรงงาน และผู้สมัครงาน จำแนกตามช่วงอายุ เดือนตุลาคม 2554



เมื่อเปรียบเทียบความต้องการแรงงานกับผู้สมัครงานตามช่วงอายุ พบว่าความต้องการแรงงานที่มีอายุไม่เกิน 24 ปี อายุระหว่าง 25 - 29 ปี มีจำนวนมากกว่าผู้สมัครงานประมาณ 6 เท่า ในขณะที่ความต้องการแรงงานในช่วงอายุอื่นมีจำนวนมากกว่าผู้สมัครงานประมาณ 3 - 4 เท่า

แผนภูมิที่ 3 เปรียบเทียบความต้องการแรงงาน และผู้สมัครงาน จำแนกตามระดับการศึกษา เดือนตุลาคม 2554



เมื่อเปรียบเทียบความต้องการแรงงานกับผู้สมัครงานจำแนกตามระดับการศึกษา พบว่า ความต้องการแรงงานที่มีการศึกษาระดับปวช. - ปวส./อนุปริญญา มีจำนวนมากกว่าผู้สมัครงานประมาณ 12 เท่า ในขณะที่ความต้องการแรงงานในระดับประถมศึกษาและต่ำกว่า ระดับมัธยมศึกษา ระดับปริญญาตรีและสูงกว่า มีจำนวนมากกว่าผู้สมัครงานประมาณ 2 - 4 เท่า

เมื่อพิจารณาระหว่างการบรรจุงานกับตำแหน่งงานว่าง พบว่า ตำแหน่งงานที่ยังไม่ได้รับการบรรจุ มีจำนวน 123,841 อัตรา ส่วนใหญ่เป็นตำแหน่งที่ต้องการผู้สำเร็จการศึกษาระดับปวช. - ปวส./อนุปริญญา โดยตำแหน่งที่ไม่ได้รับการบรรจุ ได้แก่ แรงงานบรรจุผลิตภัณฑ์ แรงงานด้านการประกอบ พนักงานขาย

ความต้องการแรงงานที่นายจ้างประกาศรับสมัครทางหนังสือพิมพ์

ความต้องการแรงงานที่นายจ้าง/สถานประกอบการประกาศรับสมัครงานผ่านหนังสือพิมพ์ เดือนตุลาคม 2554 มีสถานประกอบการ 44 แห่ง ต้องการแรงงาน 1,791 อัตรา

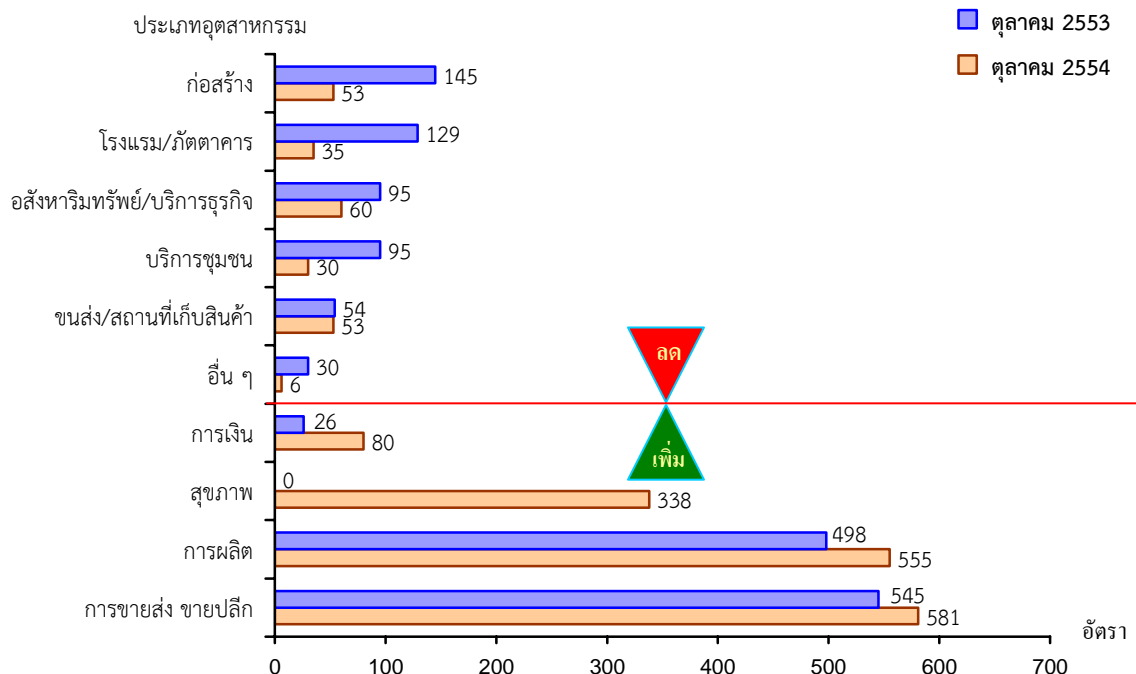
อุตสาหกรรมที่ต้องการแรงงานมากที่สุด คือ อุตสาหกรรมการขายส่ง การขายปลีก การซ่อมแซม ยานยนต์ จักรยานยนต์ ของใช้ส่วนบุคคลและของใช้ในครัวเรือน 581 อัตรา คิดเป็นร้อยละ 32.44 โดยต้องการแรงงานที่จบการศึกษาระดับประถม-มัธยมศึกษามากที่สุด

อาชีพที่มีความต้องการแรงงานมากที่สุด คือ พนักงานบริการ พนักงานขาย 654 อัตรา คิดเป็นร้อยละ 36.52 รองลงมาคือ เสมียน เจ้าหน้าที่และช่างเทคนิคและผู้ปฏิบัติงานที่เกี่ยวข้อง จำนวน 279 อัตรา และ 273 อัตรา คิดเป็นร้อยละ 15.58 และร้อยละ 15.24 ตามลำดับ สำหรับตำแหน่งที่นายจ้าง/สถานประกอบการต้องการแรงงานมาก 10 อันดับแรก ได้แก่ พนักงานขาย ผู้ควบคุมเครื่องทึบอ้อย พนักงานขาย ด้านเทคนิค เจ้าหน้าที่เก็บเงิน ช่างเสริมสวย พนักงานธุรการ พ่อครัว พนักงานต้อนรับทั่วไป เจ้าหน้าที่การตลาดและนักโภชนาการ

เมื่อพิจารณาความต้องการแรงงานจำแนกตามระดับการศึกษา พบว่า นายจ้างต้องการแรงงานที่จบการศึกษาระดับประถม-มัธยมศึกษามากที่สุด 763 อัตรา คิดเป็นร้อยละ 42.60 รองลงมาได้แก่ ระดับปริญญาตรี 339 อัตรา คิดเป็นร้อยละ 18.93 และระดับปวช.-ปวส. 276 อัตรา คิดเป็นร้อยละ 15.41 ที่เหลือคือ ไม่ระบุวุฒิการศึกษา

เมื่อเปรียบเทียบกับช่วงเดียวกันของปีและเดือนก่อนหน้าก่อนพบว่า ความต้องการแรงงานที่นายจ้างประกาศรับสมัครทางหนังสือพิมพ์เพิ่มขึ้นร้อยละ 10.76 และร้อยละ 92.99

แผนภูมิ เปรียบเทียบความต้องการแรงงาน จำแนกตามอุตสาหกรรม เดือนตุลาคมปี 2553 และปี 2554



หมายเหตุ : รวบรวมจากหนังสือพิมพ์ 8 ฉบับ ได้แก่ กรุงเทพธุรกิจ โพสต์ทูเดย์ มติชน ประชาชาติธุรกิจ ฐานเศรษฐกิจ ผู้จัดการรายสัปดาห์ บางกอกโพสต์ และสมัครด่วน

ภาวะการมีงานทำและอัตราการว่างงาน

จากการสำรวจภาวะการทำงานของประชากร ของสำนักงานสถิติแห่งชาติ เดือนตุลาคม 2554 พบว่าจำนวนผู้มีงานทำเพิ่มขึ้น ส่วนอัตราการว่างงานลดลง เมื่อเปรียบเทียบกับช่วงเดียวกันของปีก่อน ปรากฏรายละเอียดดังนี้

- ◆ ผู้มีงานทำ จำนวน 38.30 ล้านคน เพิ่มขึ้นจากช่วงเดียวกันของปีก่อน 0.33 ล้านคน
- ◆ ผู้ว่างงาน จำนวน 2.19 แสนคน ลดลงจากช่วงเดียวกันของปีก่อน 1.36 แสนคน
- ◆ อัตราการว่างงาน ร้อยละ 0.6 ลดลงจากช่วงเดียวกันของปีก่อนร้อยละ 0.3

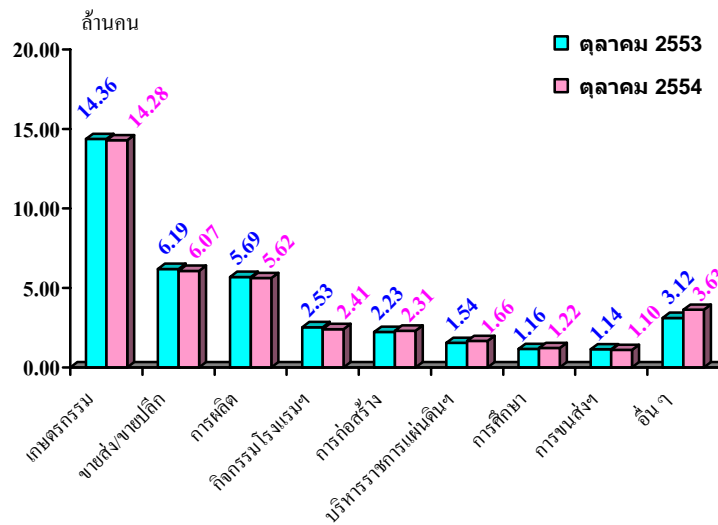
ผู้อยู่ในกำลังแรงงานหรือผู้ที่พร้อมจะทำงานประมาณ 38.82 ล้านคน ประกอบด้วยผู้มีงานทำ 38.30 ล้านคน คิดเป็นร้อยละ 98.66 ของผู้อยู่ในกำลังแรงงาน ผู้ว่างงาน 2.19 แสนคน คิดเป็นอัตราการว่างงานร้อยละ 0.6 และผู้ที่รอฤดูกาล 2.99 แสนคน คิดเป็นร้อยละ 0.77 ของผู้อยู่ในกำลังแรงงาน

ภาวะการมีงานทำ

ผู้มีงานทำทั้งสิ้น 38.30 ล้านคน โดยเป็นการทำงานในอุตสาหกรรมการขนส่ง และการขายปลีก การซ่อมยานยนต์และรถจักรยานยนต์ มากที่สุด 6.07 แสนคน คิดเป็นร้อยละ 15.84 คิดเป็นร้อยละของผู้มีงานทำรวม รองลงมาเป็นอุตสาหกรรมการผลิต 5.62 แสนคน คิดเป็นร้อยละ 14.67 อุตสาหกรรมที่พักแรมและบริการด้านอาหาร 2.41 แสนคน คิดเป็นร้อยละ 6.30 อุตสาหกรรมก่อสร้าง 2.31 แสนคน คิดเป็นร้อยละ 6.04 การบริหารราชการ การป้องกันประเทศและการสังคมภาคบังคับ 1.67 แสนคน คิดเป็นร้อยละ 4.35 ที่เหลืออยู่ในอุตสาหกรรมอื่นๆ

เมื่อเปรียบเทียบกับช่วงเดียวกันของปีก่อน พบว่า เพิ่มขึ้น 3.4 แสนคน โดยผู้มีงานทำในภาคเกษตรกรรมลดลง 0.8 แสนคน ส่วนผู้ทำงานนอกภาคเกษตรกรรมเพิ่มขึ้น 4.1 แสนคน โดยเพิ่มขึ้นในสาขากิจกรรมบริการด้านอื่น ๆ (เช่น กิจกรรมบริการเพื่อเสริมสร้างสุขภาพร่างกาย การดูแลสัตว์เลี้ยง การบริการซักรีด และซักแห้ง เป็นต้น) มากที่สุด 2.6 แสนคน รองลงมาคือ สาขาการบริหารราชการ การป้องกันประเทศและการประกันสังคมภาคบังคับ สาขาการก่อสร้าง สาขาการศึกษา สาขากิจกรรมทางการเงินและการประกันภัย ส่วนสาขาที่ลดลง ได้แก่ สาขาการขนส่งขายปลีก และการซ่อมแซมยานยนต์ สาขาการผลิต สาขาการกิจกรรมด้านสุขภาพ และงานสังคมสงเคราะห์ สาขาการขนส่ง และสาขากิจกรรมอสังหาริมทรัพย์

แผนภูมิที่ 1 เปรียบเทียบผู้มีงานทำตามอุตสาหกรรมที่สำคัญ เดือนตุลาคม ปี 2553 และ ปี 2554

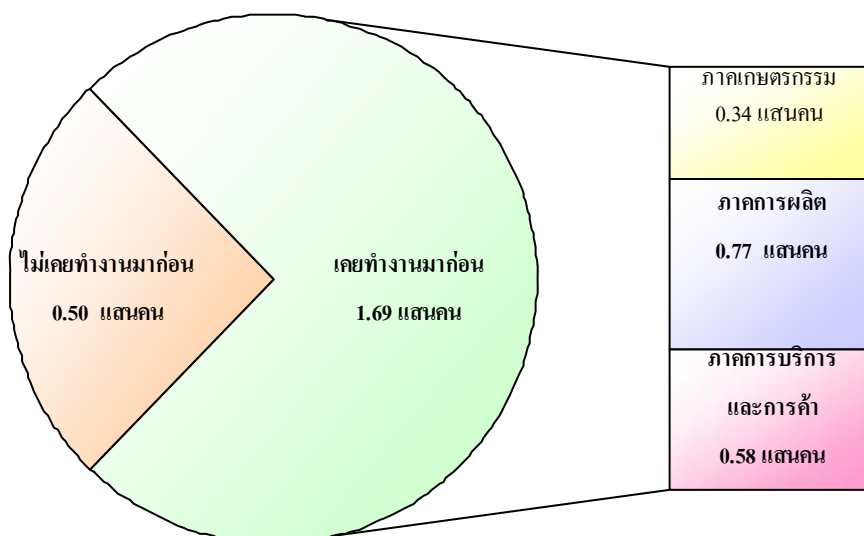


ภาวะการว่างงาน

ผู้ว่างงานทั่วประเทศ 2.19 แสนคน คิดเป็นอัตราการว่างงานร้อยละ 0.6 เมื่อเปรียบเทียบกับช่วงเดียวกันของปีก่อนจำนวนผู้ว่างงานลดลง 1.4 แสนคน ส่วนอัตราการว่างงานลดลงร้อยละ 0.3

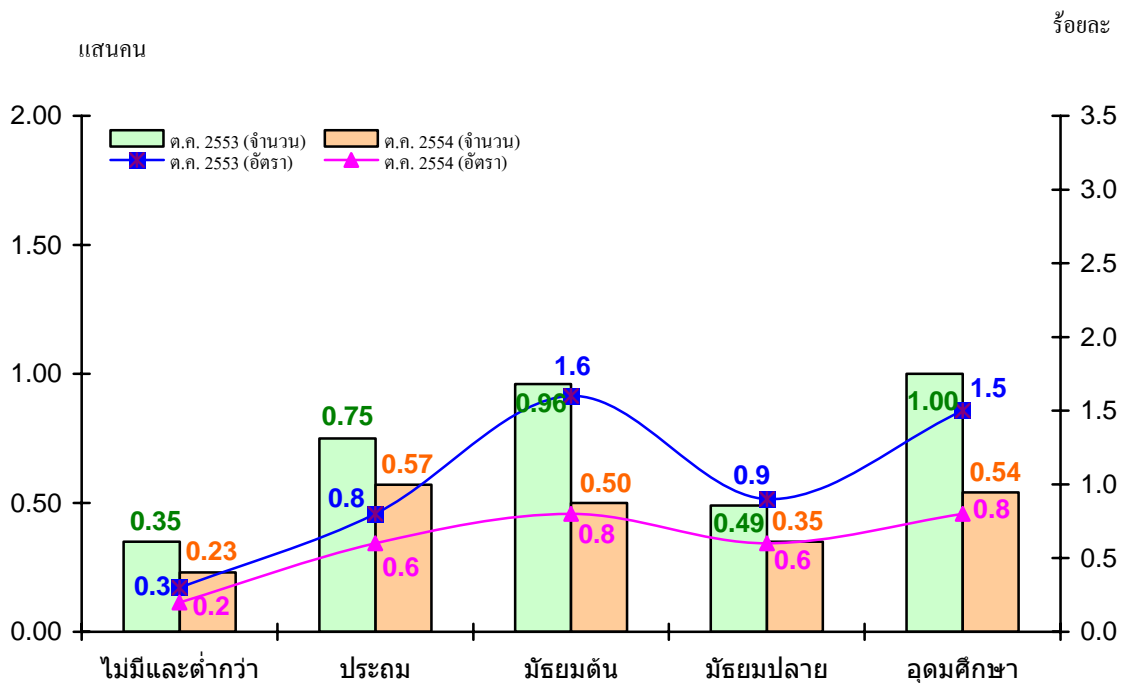
เมื่อพิจารณาผู้ว่างงานจากประสบการณ์การทำงาน พบว่า เป็นผู้ว่างงานที่ไม่เคยทำงานมาก่อน มีจำนวน 0.50 แสนคน และเป็นผู้ว่างงานที่เคยทำงานมาก่อน 1.69 แสนคน โดยเป็นผู้ว่างงานที่มาจากภาคการผลิต 7.71 หมื่นคน ภาคการบริการและการค้า 5.76 หมื่น และภาคเกษตรกรรม 3.43 หมื่นคน

แผนภูมิที่ 2 จำนวนผู้ว่างงานตามประสบการณ์การทำงาน เดือนตุลาคม 2554



ระดับการศึกษาที่มีการว่างงานสูงสุดคือผู้ที่จบการศึกษาในระดับประถมศึกษา จำนวน 5.69 หมื่นคน รองลงมาเป็นระดับอุดมศึกษา จำนวน 5.39 หมื่นคน ระดับมัธยมศึกษาตอนต้น จำนวน 5.02 หมื่นคน ระดับมัธยมศึกษาตอนปลาย จำนวน 3.52 หมื่นคน ระดับประถมศึกษา จำนวน 3.7 หมื่นคน และผู้ที่ไม่มีการศึกษาและต่ำกว่าประถมศึกษาจำนวน 2.31 หมื่นคน เมื่อเปรียบเทียบกับช่วงเดียวกันของปีก่อน พบว่าจำนวนผู้ว่างงานลดลงทุกระดับ โดยระดับมัธยมศึกษาตอนต้นลดลงมากที่สุด 4.7 หมื่นคน รองลงมา ได้แก่ ระดับอุดมศึกษาลดลง 4.5 หมื่นคน ระดับประถมศึกษาลดลง 1.8 หมื่นคน ระดับมัธยมศึกษาตอนปลาย ลดลง 1.4 หมื่นคน และผู้ที่ไม่มีการศึกษาและต่ำกว่าประถมศึกษาลดลง 1.2 หมื่นคน ระดับมัธยมศึกษาตอนต้น และระดับอุดมศึกษามีอัตราการว่างงานสูงสุดเท่ากัน ร้อยละ 0.8 รองลงมาคือ ระดับประถมศึกษา และระดับมัธยมศึกษาตอนปลายเท่ากัน ร้อยละ 0.6

แผนภูมิที่ 3 เปรียบเทียบจำนวนผู้ว่างงานและอัตราการว่างงานตามระดับการศึกษา เดือนตุลาคม ปี 2553 และปี 2554



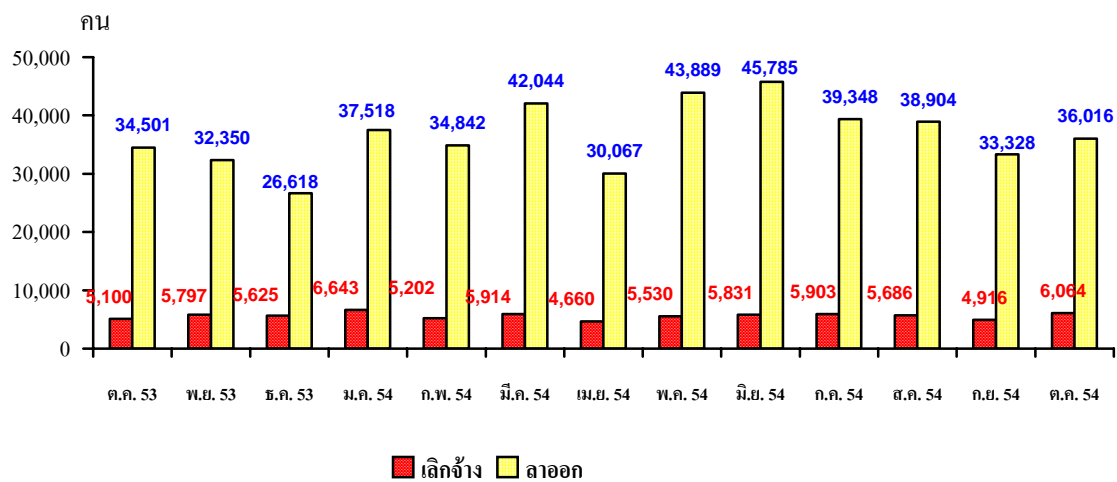
แนวโน้มการว่างงาน

กรมการจัดหางานได้นำข้อมูลที่เกี่ยวข้องมาทำการวิเคราะห์ในเชิงสถิติแล้ว ปรากฏว่าในเดือนตุลาคม พฤศจิกายน และธันวาคม 2554 มีผู้ว่างงานประมาณ 2.50 แสนคน 2.00 และ 2.10 แสนคน คิดเป็นอัตราการว่างงาน ร้อยละ 0.6 ร้อยละ 0.5 และ ร้อยละ 0.5 ตามลำดับ

ภาวะการเลิกจ้าง

เดือนตุลาคม 2554 มีจำนวนผู้ประกันตนมาขึ้นทะเบียนขอรับประโยชน์ทดแทนกรณีว่างงาน จำนวน 42,080 คน โดยเป็นผู้ลาออก 36,016 คน และผู้ถูกเลิกจ้าง 6,064 คน เมื่อเปรียบเทียบกับเดือนเดียวกันของปีก่อนที่มีผู้ประกันตนมาขึ้นทะเบียนขอรับประโยชน์ทดแทนกรณีว่างงานจำนวน 39,601 คน พบว่าลดลง 2,479 คน คิดเป็นร้อยละ 6.26

แผนภูมิ เปรียบเทียบผู้ประกันตนที่ขึ้นทะเบียนขอรับประโยชน์ทดแทนกรณีว่างงาน จำแนกตามสาเหตุการออกจากงาน เดือนตุลาคม 2553 – ตุลาคม 2554

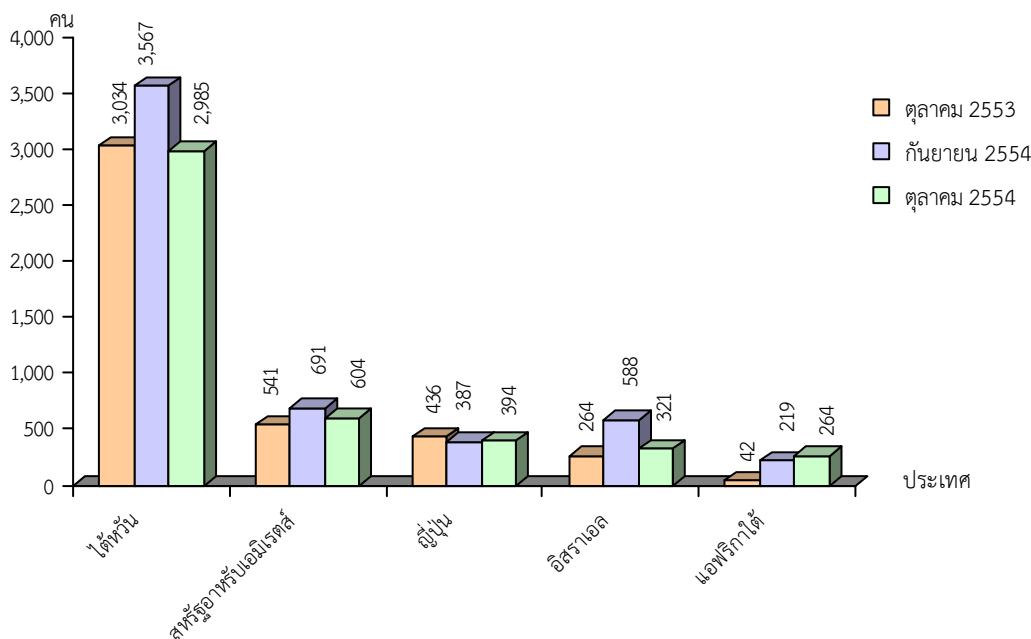


การไปทำงานต่างประเทศ

แรงงานไทยที่ลงทะเบียนแจ้งความประสงค์จะเดินทางไปทำงานต่างประเทศในเดือนตุลาคม 2554 มีจำนวน 10,086 คน โดยเป็นผู้จบการศึกษาระดับมัธยมศึกษามากที่สุด ร้อยละ 45.99 สำหรับประเทศที่ต้องการเดินทางไปทำงานมาก ได้แก่ ไต้หวัน และอิสราเอล ซึ่งเมื่อเปรียบเทียบกับช่วงเดียวกันของปีก่อนและเดือนก่อนหน้า พบว่าลดลง ร้อยละ 16.83 และร้อยละ 13.31 ตามลำดับ

สำหรับแรงงานไทยที่เดินทางไปทำงานต่างประเทศในเดือนตุลาคม 2554 มีจำนวน 6,140 คน ส่วนใหญ่มีภูมิลำเนาอยู่ในภาคตะวันออกเฉียงเหนือ จบการศึกษาระดับประถมศึกษาและมัธยมศึกษา คิดเป็นร้อยละ 84.31 โดยการเดินทางไปทำงานต่างประเทศนี้เป็นการจัดส่งของบริษัทจัดหางาน ร้อยละ 71.32 ส่วนสาขาอาชีพที่เดินทางไปทำงานมากที่สุด ได้แก่ ผู้ปฏิบัติงานในโรงงาน ผู้ควบคุมเครื่องจักรและผู้ปฏิบัติงานด้านการประกอบ ร้อยละ 52.21 รองลงมาได้แก่ ผู้ปฏิบัติงานโดยใช้ฝีมือในธุรกิจต่างๆ สำหรับประเทศที่แรงงานเดินทางไปทำงานมากที่สุด ได้แก่ ไต้หวัน ร้อยละ 48.61 เมื่อเปรียบเทียบกับช่วงเดียวกันของปีก่อนและเดือนก่อนหน้า พบว่าลดลงร้อยละ 7.26 และร้อยละ 15.72 ตามลำดับ

แผนภูมิ แรงงานไทยที่เดินทางไปทำงานต่างประเทศ จำแนกตามประเทศ 5 อันดับแรก



ที่มา : สำนักงานบริหารแรงงานไทยไปต่างประเทศ กรมการจัดหางาน

หมายเหตุ : ข้อมูลไม่รวมแรงงานเก่าที่ได้รับการต่อสัญญาจ้างและแจ้งการเดินทางกลับไปทำงาน (Re-entry)

จะเห็นได้ว่าตลาดแรงงานไทยส่วนใหญ่ยังคงอยู่ในภูมิภาคเอเชีย โดยมีไต้หวันเป็นตลาดแรงงานหลักซึ่งแรงงานไทยนิยมเดินทางไปทำงานในภาคการเกษตร และภาคอุตสาหกรรม ซึ่งผลจากการเดินทางไปทำงานต่างประเทศของแรงงานไทยดังกล่าว ทำให้มีรายได้ส่งกลับในเดือนตุลาคม 2554 จำนวน 5,798 ล้านบาท

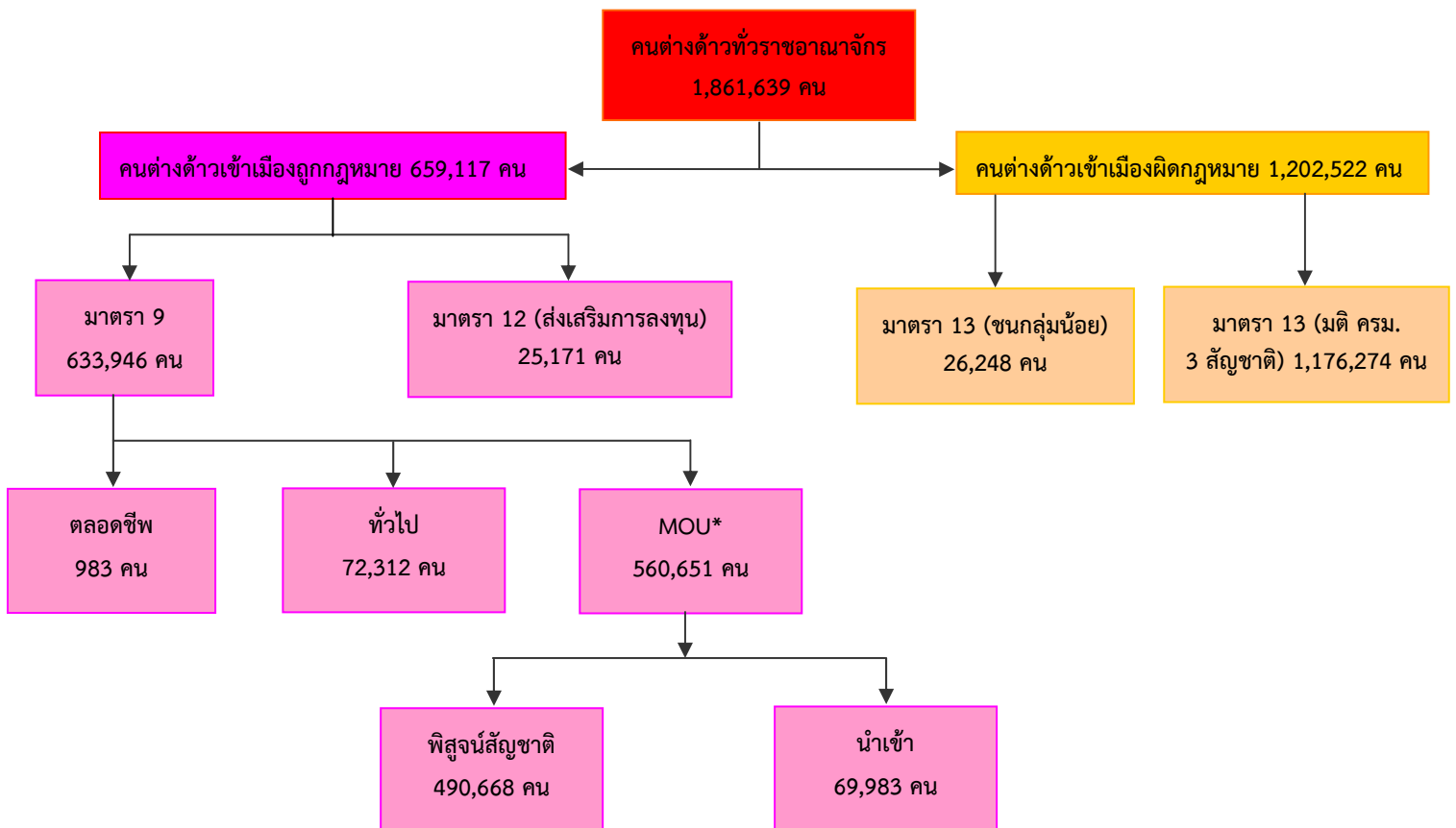
การทำงานของคนต่างด้าว

คนต่างด้าวในประเทศไทย ณ เดือนตุลาคม 2554 มีจำนวนทั้งสิ้น 1,861,639 คน เพิ่มขึ้นจากช่วงเดียวกันของปีก่อนและเดือนก่อนหน้า จำนวน 596,031 คน และ 51,169 คน คิดเป็นร้อยละ 47.09 และร้อยละ 2.83 ซึ่งเป็นการเพิ่มขึ้นในกลุ่มคนต่างด้าวเข้าเมืองผิดกฎหมาย 3 สัญชาติที่อนุญาตให้จดทะเบียนใหม่เพื่อให้ถูกต้องตามกฎหมาย และกลุ่มคนต่างด้าวเข้าเมืองถูกกฎหมายประเภทพิสุจน์สัญชาติและนำเข้า สำหรับคนต่างด้าวในประเทศไทยดังกล่าว ได้มีการจำแนกเป็น 2 กลุ่ม ได้แก่

1. **คนต่างด้าวเข้าเมืองถูกกฎหมาย** มีจำนวน 659,117 คน คิดเป็นร้อยละ 35.41 เมื่อเปรียบเทียบกับช่วงเดียวกันของปีก่อนและเดือนก่อนหน้าเพิ่มขึ้น จำนวน 350,918 คน และ 11,485 คน คิดเป็นร้อยละ 113.86 และร้อยละ 1.77 ตามลำดับ โดยเป็นคนต่างด้าวประเภทตลอดชีพ 983 คน ทัวไป 72,312 คน MOU* 560,651 คน (พิสุจน์สัญชาติ 490,668 คน และนำเข้า 69,983 คน) และส่งเสริมการลงทุน 25,171 คน

2. **คนต่างด้าวเข้าเมืองผิดกฎหมาย** มีจำนวน 1,202,522 คน คิดเป็นร้อยละ 64.59 เมื่อเปรียบเทียบกับช่วงเดียวกันของปีก่อนและเดือนก่อนหน้าเพิ่มขึ้น จำนวน 245,113 คน และ 39,684 คน คิดเป็นร้อยละ 25.60 และร้อยละ 3.41 ตามลำดับ โดยคนต่างด้าวกลุ่มนี้แบ่งย่อยออกเป็น 2 กลุ่ม ได้แก่ **ชนกลุ่มน้อย** จำนวน 26,248 คน และ**ผู้ที่ได้รับการผ่อนผันให้อยู่ในราชอาณาจักร เป็นการชั่วคราวตามมติคณะรัฐมนตรี** (พม่า ลาว และกัมพูชา) จำนวน 1,176,274 คน

แผนภูมิ 1 จำนวนคนต่างด้าว จำแนกตามลักษณะการเข้าเมืองทั่วราชอาณาจักร เดือนตุลาคม 2554



หมายเหตุ : * คนต่างด้าวประเภทตลอดชีพ ณ เดือนมกราคม 2554 มีจำนวน 983 คน ผลจากการสำรวจเมื่อวันที่ 23 พฤศจิกายน 2553

* คนต่างด้าวมาตรา 9 MOU (บันทึกข้อตกลงว่าด้วย การจ้างแรงงานต่างด้าวกับประเทศคู่ภาคี : Memorandum of Understanding) เฉพาะ 3 สัญชาติ ได้แก่ พม่า ลาว และกัมพูชา อนุญาตให้ทำงาน 2 ตำแหน่งคือ คนรับใช้ในบ้านและกรรมกร

คนต่างด้าวได้รับอนุญาตให้ทำงานใหม่

คนต่างด้าวที่ได้รับอนุญาตให้ทำงานใหม่ เดือนตุลาคม 2554 มีจำนวนทั้งสิ้น 7,886 คน เมื่อเปรียบเทียบกับช่วงเดียวกันของปีก่อนเพิ่มขึ้น จำนวน 557 คน คิดเป็นร้อยละ 7.60 แต่ลดลงจากเดือนก่อนหน้า จำนวน 547 คน คิดเป็นร้อยละ 6.49 ตามลำดับ โดยจำแนกตามประเภทการอนุญาต ดังนี้

1. ประเภททั่วไป (มาตรา 9) จำนวน 4,891 คน เป็นชาวญี่ปุ่นมากที่สุด 1,011 คน รองลงมาคือ อังกฤษ ฟิลิปปินส์ อเมริกัน และรัสเซีย โดยเข้ามาทำงานในตำแหน่งผู้จัดการฝ่ายผลิต และครู อาจารย์ ผู้ประกอบวิชาชีพด้านการสอนมากที่สุด

2. ประเภทส่งเสริมการลงทุน (มาตรา 12) จำนวน 764 คน เป็นชาวญี่ปุ่นมากที่สุด เข้ามาทำงานในตำแหน่งผู้จัดการ และผู้บริหารมากที่สุด

3. ประเภทชนกลุ่มน้อย (มาตรา 13) จำนวน 2,231 คน ส่วนใหญ่มีสัญชาติไทยใหญ่ ทำงานเป็นกรรมกร

ภาวะเศรษฐกิจ

เศรษฐกิจไทยในเดือนตุลาคม 2554 ได้รับผลกระทบจากอุทกภัยและภาวะเศรษฐกิจโลกที่ชะลอตัว โดยมีประเด็นเศรษฐกิจ ดังนี้

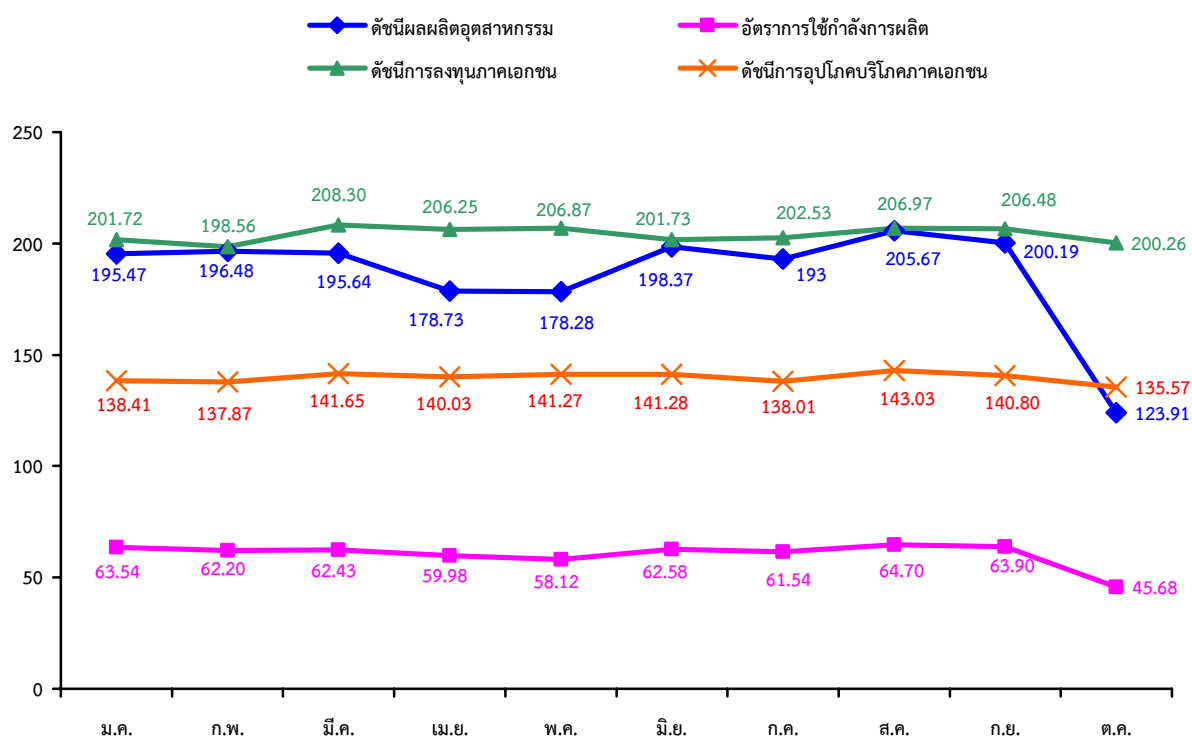
- การผลิตและการส่งออกสินค้าอุตสาหกรรมสำคัญหดตัว โดยเฉพาะยานยนต์และอิเล็กทรอนิกส์
- การบริโภคและการลงทุนหดตัวจากเดือนก่อน

เครื่องชี้ภาวะเศรษฐกิจที่สำคัญในเดือนตุลาคม 2554 เปลี่ยนแปลงจากช่วงเดียวกันของปีก่อน โดยในภาคการผลิตพิจารณาจากข้อมูลสำนักงานเศรษฐกิจอุตสาหกรรม พบว่าดัชนีผลผลิตอุตสาหกรรมหดตัวจากเดือนก่อนและช่วงเดียวกันของปีก่อนร้อยละ 38.01 และร้อยละ 35.71 ตามลำดับ เนื่องจากการหดตัวของดัชนีการผลิตยานยนต์ รถพ่วงและรถกึ่งรถพ่วง ผลิตภัณฑ์อาหารและเครื่องดื่ม การบิน การทอ และการแต่งสำเร็จสิ่งทอ เป็นต้น เช่นเดียวกับกับอัตราการใช้จ่ายกำลังการผลิตที่หดตัวจากเดือนก่อนและช่วงเดียวกันของปีก่อน ร้อยละ 28.52 และร้อยละ 27.36 ตามลำดับ โดยเป็นการลดลงของอัตราการใช้จ่ายกำลังการผลิตในหมวดการผลิต เช่นเดียวกับกับการลดลงของดัชนีผลผลิตอุตสาหกรรม สำหรับการบริโภคภาคเอกชน การค้าต่างประเทศ และอัตราเงินเฟ้อ เมื่อพิจารณาข้อมูลของธนาคารแห่งประเทศไทย พบว่าดัชนีการลงทุนภาคเอกชนหดตัวจากเดือนก่อน ร้อยละ 3.01 แต่เมื่อเปรียบเทียบกับช่วงเดียวกันของปีก่อนขยายตัว ร้อยละ 6.30 โดยการลดลงเมื่อเปรียบเทียบกับเดือนก่อนเนื่องจาก การลดลงของปริมาณการจำหน่ายรถยนต์เพื่อการพาณิชย์ในประเทศ การนำเข้าสินค้าทุน ณ ราคาคงที่ ปี 2543 และปริมาณการจำหน่ายปูนซีเมนต์ในประเทศ เป็นต้น สำหรับดัชนีการอุปโภคบริโภคภาคเอกชนหดตัวจากเดือนก่อนร้อยละ 3.71 แต่ขยายตัวจากช่วงเดียวกันของปีก่อนร้อยละ 2.20 โดยการลดลงจากเดือนก่อนเนื่องมาจากการลดลงของปริมาณการจำหน่ายรถยนต์พาณิชย์ในประเทศ ปริมาณการจำหน่ายรถยนต์นั่ง และปริมาณการจำหน่ายรถจักรยานยนต์ เป็นต้น สำหรับการค้าต่างประเทศ พบว่าการส่งออกมีมูลค่า 17,189.88 ล้านดอลลาร์สหรัฐ หดตัวจากเดือนก่อนร้อยละ 20.08 แต่เพิ่มขึ้นเล็กน้อยจากช่วงเดียวกันของปีก่อน ร้อยละ 0.34 โดยการลดลงจากเดือนก่อนเนื่องจากการลดลงของมูลค่าการส่งออกยานพาหนะและชิ้นส่วนเครื่องตัดต่อวงจรไฟฟ้า และเครื่องจักรและเครื่องจักรกล เป็นต้น การนำเข้ามีมูลค่า 16,006.40 ล้านดอลลาร์สหรัฐ หดตัวจากเดือนก่อนร้อยละ 15.04 แต่ขยายตัวจากช่วงเดียวกันของปีก่อน ร้อยละ 20.56 โดยการลดลงจากเดือนก่อนเนื่องจากการลดลงของมูลค่าการนำเข้าเชื้อเพลิงและน้ำมันหล่อลื่น ผลิตภัณฑ์แร่และโลหะ และเคมีภัณฑ์และพลาสติก เป็นต้น จากมูลค่าการส่งออกที่มากกว่าการนำเข้าทำให้ดุลการค้าเกินดุล คิดเป็นมูลค่า 1,183.48 ล้านดอลลาร์สหรัฐ ขณะที่อัตราเงินเฟ้อทั่วไปในเดือนนี้ อยู่ที่ร้อยละ 4.20 เพิ่มขึ้นจากร้อยละ 4.00 ในเดือนก่อนเนื่องจากการเพิ่มขึ้นของราคาสินค้าในหมวดอาหาร เนื่องจากเกิดภาวะน้ำท่วมพื้นที่การผลิตรวมถึงระบบขนส่ง

การเปลี่ยนแปลงของภาวะเศรษฐกิจดังกล่าวส่งผลกระทบต่อการทำงาน ดังนี้

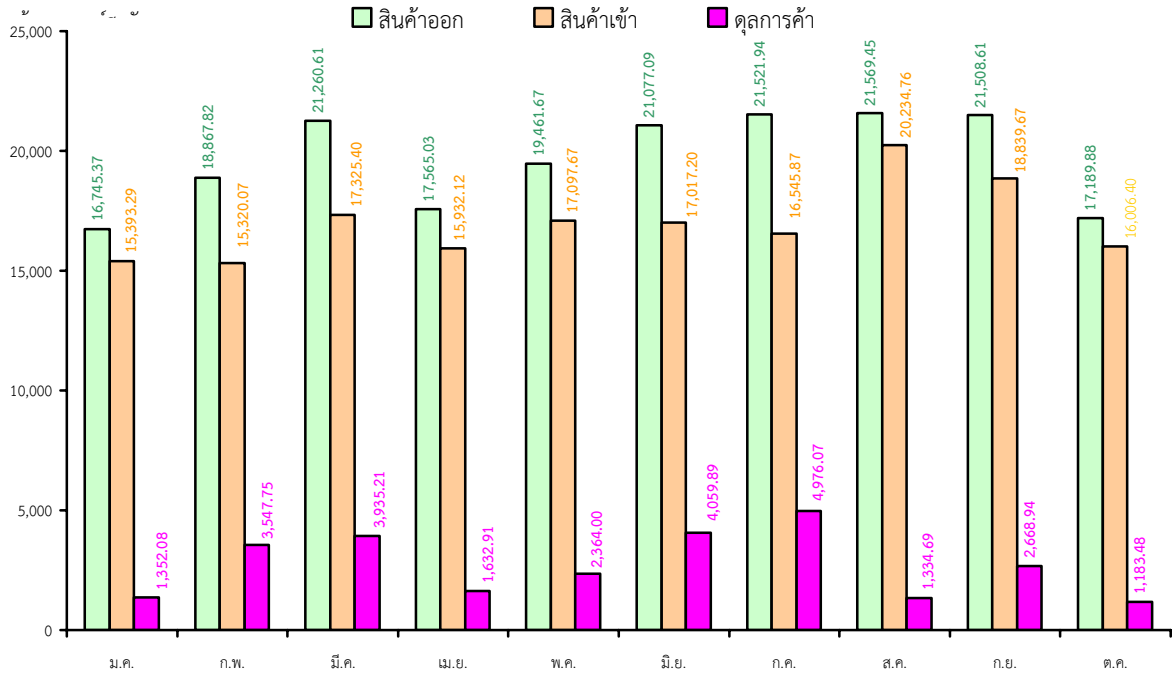
ปัจจัยเสี่ยงต่อภาวะเศรษฐกิจที่ต้องติดตาม	ผลกระทบด้านแรงงาน
<ul style="list-style-type: none"> ● ผลกระทบจากอุทกภัยต่อการลงทุน 	<ul style="list-style-type: none"> ● อาจส่งผลให้นักลงทุนจากต่างชาติชะลอการลงทุน ทำให้การจ้างงานใหม่ลดลง
<ul style="list-style-type: none"> ● ผลกระทบจากอุทกภัยต่อการท่องเที่ยว 	<ul style="list-style-type: none"> ● ทำให้นักท่องเที่ยวลดลง ธุรกิจการท่องเที่ยวชะลอตัว การจ้างงานในธุรกิจนี้อาจลดลง

ดัชนีชี้วัดเศรษฐกิจสำคัญเดือนมกราคม - ตุลาคม 2554



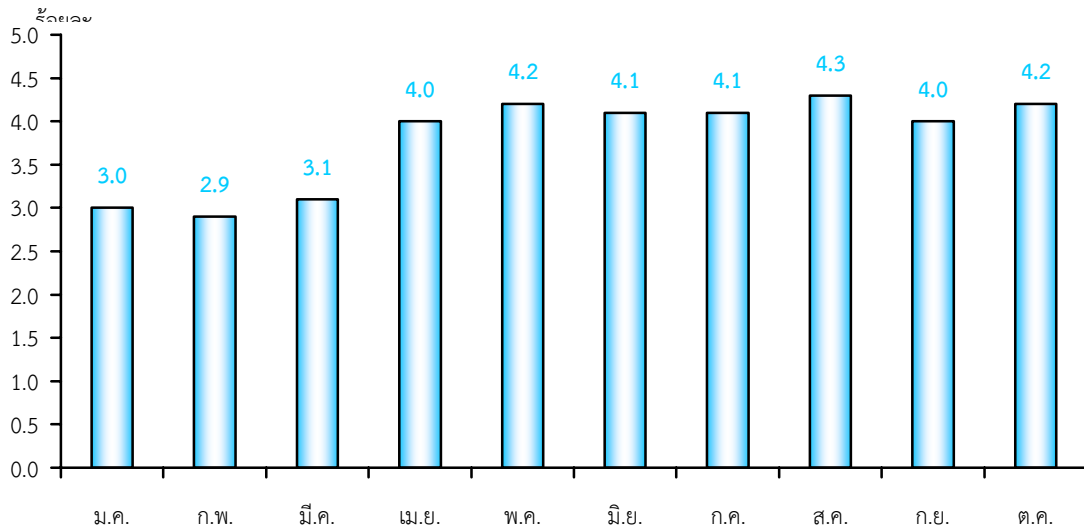
ที่มา : ข้อมูลดัชนีผลผลิตอุตสาหกรรม และอัตราการใช้จ่ายการลงทุน จากสำนักงานเศรษฐกิจอุตสาหกรรม
ข้อมูลดัชนีการอุปโภคบริโภคภาคเอกชน และดัชนีการลงทุนภาคเอกชน จากธนาคารแห่งประเทศไทย

การค้าระหว่างประเทศของไทยเดือนมกราคม - ตุลาคม 2554



ที่มา : ธนาคารแห่งประเทศไทย

อัตราเงินเฟ้อเดือนมกราคม - ตุลาคม 2554



ที่มา : ธนาคารแห่งประเทศไทย

ถึงเวลาประเทศสาธารณรัฐเกาหลีมีกลยุทธ์ในการสร้างงานแล้ว เมื่อไหร่จะถึงคราวประเทศไทย?

ดร. วุฒิพันธ์ ตันตวงค์

ปัจจุบันไม่ใช่เพียงประเทศไทยประเทศเดียวที่ประสบปัญหาการเปลี่ยนแปลงโครงสร้างประชากรผู้สูงอายุ (Ageing Society)¹ และมีอัตราการเจริญพันธุ์ที่ต่ำ (Low Fertility Rate)² ทำให้สัดส่วนประชากรในวัยแรงงานมีจำนวนลดลง ประเทศสาธารณรัฐเกาหลีก็เป็นอีกประเทศหนึ่งที่ประสบปัญหาเหล่านี้เช่นกัน โดยในปี 2543 ประเทศสาธารณรัฐเกาหลีได้มีการเปลี่ยนแปลงโครงสร้างเป็นสังคมผู้สูงอายุ คือมีสัดส่วนประชากรผู้สูงอายุ (อายุ 65 ปีขึ้นไป) ร้อยละ 7.2 และกลายเป็นสังคมผู้สูงอายุโดยสมบูรณ์ (Aged Society) ในปี 2561 คือมีสัดส่วนประชากรผู้สูงอายुर้อยละ 14.3 และมีอัตราการเจริญพันธุ์รวมลดลงจากปี 2523 ที่ระดับ 2.83 คน เป็น 1.59 คน ในปี 2533 และมาอยู่ที่ระดับ 1.47 คนในปี 2543 โดยในปี 2552 อัตราการเจริญพันธุ์ลดลงมาอยู่ที่ระดับ 1.15 คน ซึ่งทำให้ประเทศเกาหลีพยายามหาหนทางที่จะแก้ไขปัญหาเหล่านี้ เพื่อการพัฒนาด้านสังคมและเศรษฐกิจที่ยั่งยืน

ในวันที่ 12 ตุลาคม 2553 รัฐบาลของสาธารณรัฐเกาหลีได้ประกาศแนวทางที่จะพิชิตปัญหาเหล่านี้ โดยออกแผนยุทธศาสตร์ระดับชาติเกี่ยวกับการมีงานทำ ปี 2563 (Korean National Employment Strategy 2020) เพื่อความสมดุลในการเจริญเติบโตด้านเศรษฐกิจ ด้านการมีงานทำ และด้านสวัสดิการ ซึ่งใช้นโยบายที่เป็นมิตรกับการจ้างงาน โดยมีเป้าหมายในการเพิ่มอัตราการมีงานทำให้อยู่ในระดับร้อยละ 70

ประเทศสาธารณรัฐเกาหลีใช้อัตราการมีงานทำเป็นเป้าหมายหลัก เนื่องจากประเทศเกาหลีมีอัตราการว่างงานค่อนข้างต่ำประมาณร้อยละ 3-4 ในช่วง 10 ปีที่ผ่านมา ซึ่งน้อยกว่าในกลุ่มประเทศ OECD³ ค่อนข้างมาก แต่อัตราการมีงานทำของประเทศนั้น น้อยกว่าในกลุ่มประเทศ OECD อีกทั้งอัตราการมีงานทำค่อนข้างคงที่เช่นกัน โดยในปี 2552 อัตราการมีงานทำของประเทศสาธารณรัฐเกาหลีอยู่ในระดับร้อยละ 62.9 ส่วนกลุ่มประเทศ OECD อยู่ในระดับร้อยละ 64.8 เมื่อพิจารณาในกลุ่มสตรีและเยาวชน ประเทศเกาหลีมีอัตราการมีงานทำน้อยกว่าเช่นกัน โดยอัตราการมีงานทำของสตรีเกาหลีเมื่อเทียบกับกลุ่มประเทศ OECD อยู่ที่ร้อยละ 52.5 กับร้อยละ 56.5 ตามลำดับ และอัตราการมีงานทำของเยาวชนอยู่ที่ร้อยละ 22.9 กับร้อยละ 40.6 ตามลำดับ ซึ่งประชาชนจำนวนมากประสบกับความยากลำบากในการหางานทำ โดยการที่ประเทศมีอัตราการมีงานทำที่ต่ำแสดงถึงการใช้ทรัพยากรมนุษย์อย่างไม่เต็มประสิทธิภาพ ซึ่งส่งผลทำให้การเจริญเติบโตทางเศรษฐกิจให้ต่ำลง และทำให้เกิดความไม่เท่าเทียมกันในรายได้มากยิ่งขึ้น

ประเทศสาธารณรัฐเกาหลีได้กำหนดยุทธศาสตร์หลัก จำนวน 4 ยุทธศาสตร์ในการดำเนินการได้แก่

- ยุทธศาสตร์ที่ 1 นโยบายด้านเศรษฐกิจและอุตสาหกรรมที่เป็นมิตรกับการจ้างงาน โดยตั้งเป้าหมายในการสร้างงาน ผ่านนโยบายด้านเศรษฐกิจและอุตสาหกรรม โดยสนับสนุนอุตสาหกรรมหรือธุรกิจที่ก่อให้เกิดการใช้แรงงานจำนวนมาก โดย

¹ รายละเอียดดูในบทความ “เมื่อประเทศไทยกลายเป็นสังคมผู้สูงอายุ” ในวารสารสถานการณืตลาดแรงงาน ไตรมาสที่ 4 ปี 2553

² ประเทศไทยมีอัตราการเจริญพันธุ์รวม (Total Fertility Rate: TFR) คือจำนวนบุตรในหนึ่งครอบครัว โดยในช่วงปี 2553-2558 อยู่ที่ 1.53 คน จากเดิมในช่วงปี 2507-2508 ที่ TFR อยู่ที่ระดับ 6.3 คน และในอนาคตช่วงปี 2568-2573 TFR จะอยู่ในระดับที่ 1.35 คน

³ OECD คือ องค์การเพื่อความร่วมมือทางเศรษฐกิจและการพัฒนา (Organization for Economic Co-operation and Development - OECD) ซึ่งปัจจุบันมีประเทศที่เป็นสมาชิกจำนวน 34 ประเทศ

อุตสาหกรรมที่สนับสนุนต้องเป็นอุตสาหกรรมที่เพิ่มมูลค่าสูงด้วย (High Value-Added) โดยเฉพาะอุตสาหกรรมบริการด้านสังคม (Social Services) เช่น พยาบาล การดูแลรักษาเด็กและผู้สูงอายุ เป็นต้น อุตสาหกรรมบริการด้านเชี่ยวชาญ (Professional Services) เช่น ด้านการรักษาพยาบาล ด้านการศึกษา และด้านกฎหมาย เป็นต้น และอุตสาหกรรมบริการด้านการกระจายเสียงและสื่อสารโทรคมนาคม

- ยุทธศาสตร์ที่ 2 การสร้างสถานที่ทำงานที่เท่าเทียมและสร้างสรรค์ ปรับปรุงระบบการจ้างงานแบบสัญญาจ้างชั่วคราว ให้มีสภาพการทำงานที่ดีขึ้น และปกป้องสิทธิของลูกจ้างให้เท่าเทียม และลดชั่วโมงการทำงาน โดยใช้ระบบชั่วโมงการทำงานแบบยืดหยุ่น (Flexible Working Hours) และการเก็บรักษาวันหยุดช่วงหยุดพักผ่อนยาว (Working Hours Saving Vacation System)
- ยุทธศาสตร์ที่ 3 การใช้ประโยชน์จากกำลังแรงงานที่ยังทำงานไม่เต็มศักยภาพและยกระดับขีดความสามารถในการทำงาน โดยการสนับสนุนให้ผู้หญิงสามารถทำงานควบคู่กับการดูแลบุตรได้อย่างสมดุล ซึ่งใช้การปรับปรุงสถานเลี้ยงดูเด็กให้เพียงพอพร้อมสนับสนุนการทำงาน part-time พร้อมเพิ่มโอกาสในการทำงานของเยาวชน โดยการฝึกงานควบคู่ไปกับการเรียน อีกทั้งสนับสนุนการทำงานรอบที่ 2 (Second Career) สำหรับแรงงานหลังเกษียณอายุ รวมถึงขยายระยะเวลาการเกษียณอายุ (Extending Mandatory Retirement Age)
- ยุทธศาสตร์ที่ 4 ปรับปรุงประสิทธิภาพโครงสร้างข่ายความคุ้มครองทางสังคม (Social Safety Nets) สนับสนุนให้แรงงานมีทักษะวิชาชีพเพื่อเพิ่มความมั่นคงในการทำงาน การสนับสนุนการทำงานร่วมกันระหว่างหน่วยงานที่มีหน้าที่จัดหางานของรัฐ-เอกชน รวมถึงราชการท้องถิ่น พร้อมสนับสนุนให้ระบบประกันสังคมมีประสิทธิภาพมากขึ้น

ประเทศสาธารณรัฐเกาหลีได้ตระหนักแล้วว่า การขับเคลื่อนเศรษฐกิจโดยใช้การส่งออก นำการเจริญเติบโตทางเศรษฐกิจ (Export Led Growth) ไม่ได้ช่วยให้ก่อให้เกิดการจ้างงานจำนวนมากอย่างแท้จริง การสร้างงานที่มีประสิทธิภาพให้กับประชาชนต่างหากจะเป็นตัวขับเคลื่อนเศรษฐกิจให้มั่นคงอย่างแท้จริง ประชาชนในประเทศมีความเป็นอยู่รวมถึงสวัสดิการที่ดีขึ้น อีกทั้งเป็นการเพิ่มความเท่าเทียมกันในการกระจายรายได้ของประชาชนในประเทศอีกด้วย

ประเทศไทยเดินทางตามแบบแผนการพัฒนาทางเศรษฐกิจของประเทศภูมิภาคเอเชียตะวันออกเฉียงใต้ตามทฤษฎีห่านบิน (Flying Geese)⁴ โดยใช้ Export Led Growth มานานแล้ว ประเทศสาธารณรัฐเกาหลี เริ่มขับเคลื่อนเศรษฐกิจโดยใช้การมีงานทำเป็นตัวขับเคลื่อนแล้ว เมื่อไหร่จะถึงเวลาประเทศไทยที่จะมีกลยุทธ์ในการสร้างงานอย่างจริงจังเป็นตัวขับเคลื่อนประเทศ ประเทศไทยจะคอยบินตามอย่างห่างๆ หรือจะก้าวมาอยู่ในกลุ่มประเทศผู้นำจำฝูง ขึ้นอยู่กับตัวท่านทุกๆคนแล้ว

กองวิจัยตลาดแรงงานยังมีเอกสารและงานวิจัยต่างๆที่เกี่ยวข้องกับสถานการณ์ตลาดแรงงานที่เป็นประโยชน์แก่ผู้ที่สนใจอีกมากมาย ท่านใดที่สนใจสามารถเข้ามาดูได้ที่ <http://lmi.doe.go.th/>

⁴ Flying Geese คือการพัฒนาเศรษฐกิจของประเทศภูมิภาคเอเชียตะวันออกเฉียงใต้ โดยใช้การส่งออกเป็นเครื่องยนต์สำคัญในการขับเคลื่อนเศรษฐกิจ ทำให้ประสบความสำเร็จของประเทศต่างๆในภูมิภาค โดยมีประเทศญี่ปุ่นเป็นผู้นำฝูงบิน ตามมาด้วยกลุ่มประเทศ 4 เสือ (4 NIEs: New Industrialized Economies) คือ ไต้หวัน เกาหลีใต้ ฮองกง และสิงคโปร์ ที่บินตามมา แล้วกลุ่มประเทศอาเซียน รวมถึงประเทศไทยที่บินตามมาอย่างห่างๆ

