

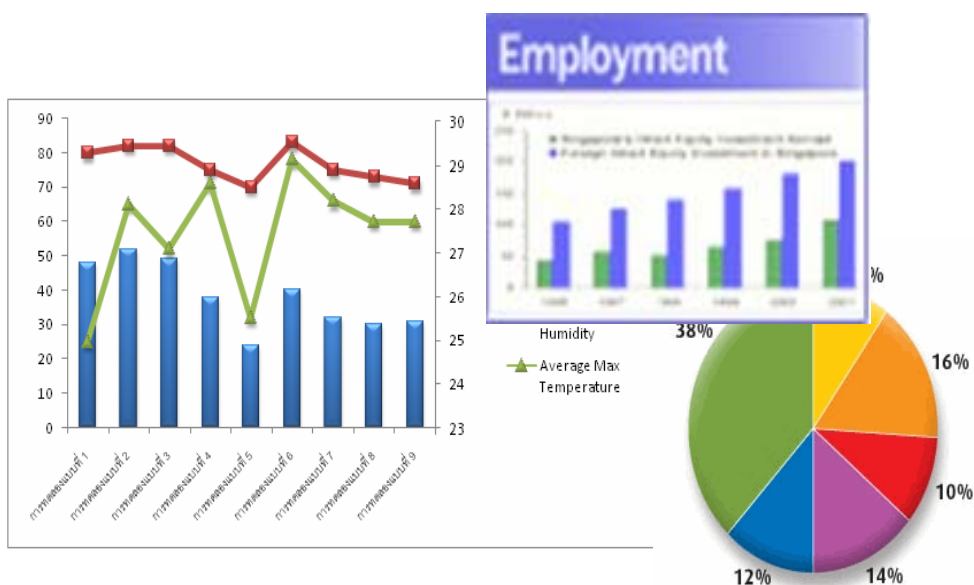
LMI

สถานการณ์ตลาดแรงงาน

ธันวาคม 2554

(สำหรับผู้บริหาร)

- ความต้องการแรงงานผ่านบริการจัดหางานของรัฐ 138,702 อัตรา ผู้สมัครงาน 40,473 คน และบรรจุงานได้ 23,481 คน
- ผู้ประกันตนมาขึ้นทะเบียนขอรับประโยชน์ทดแทนกรณีว่างงาน 50,327 คน



- คนไทยเดินทางไปทำงานต่างประเทศเดือนพฤศจิกายน จำนวน 6,919 คน
- คนต่างด้าวเข้าทำงานใหม่เดือนตุลาคม จำนวน 7,401 คน
- นักเรียนจบการศึกษาปี 2554 ประมาณ 1.8 ล้านคน เข้าสู่ตลาดแรงงานประมาณ 4.5 แสนคน
- ผู้มีงานทำ 38.98 ล้านคน/ว่างงาน 3.22 แสนคน อัตราว่างงาน ร้อยละ 0.8 (ข้อมูลเดือนพฤศจิกายน 2554)

กองวิจัยตลาดแรงงาน กรมการจัดหางาน
<http://lmi.doe.go.th>



วิสัยทัศน์กรมการจัดหางาน

เป็นองค์กรหลักที่มีประสิทธิภาพในการส่งเสริมการมีงานทำ
คุ้มครองคนหางาน และให้บริการข้อมูลข่าวสารตลาดแรงงาน
ที่ทันสมัย

วิสัยทัศน์กองวิจัยตลาดแรงงาน

มุ่งสู่การเป็นศูนย์ข่าวสารตลาดแรงงาน
ที่สามารถตอบสนองความต้องการของผู้ใช้ข้อมูล
ได้อย่างมีประสิทธิภาพ



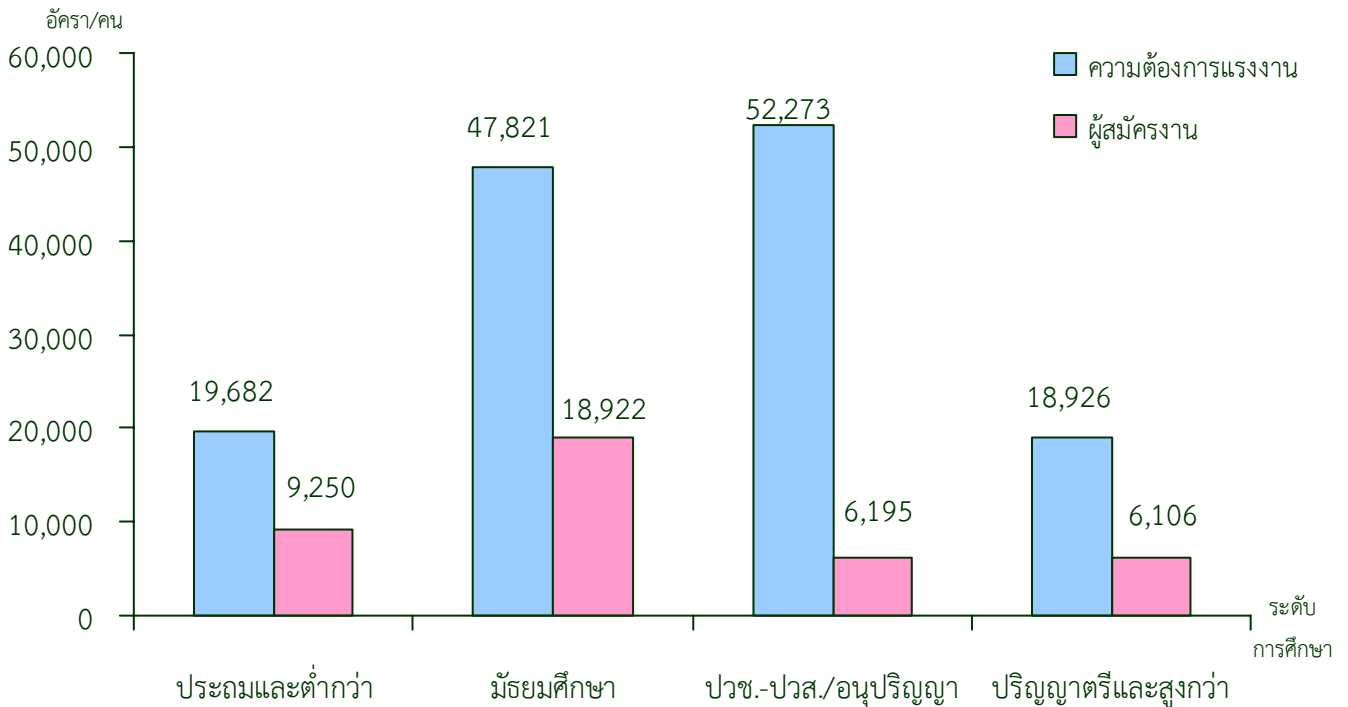
สถานการณ์ตลาดแรงงาน

จัดหางานในประเทศ



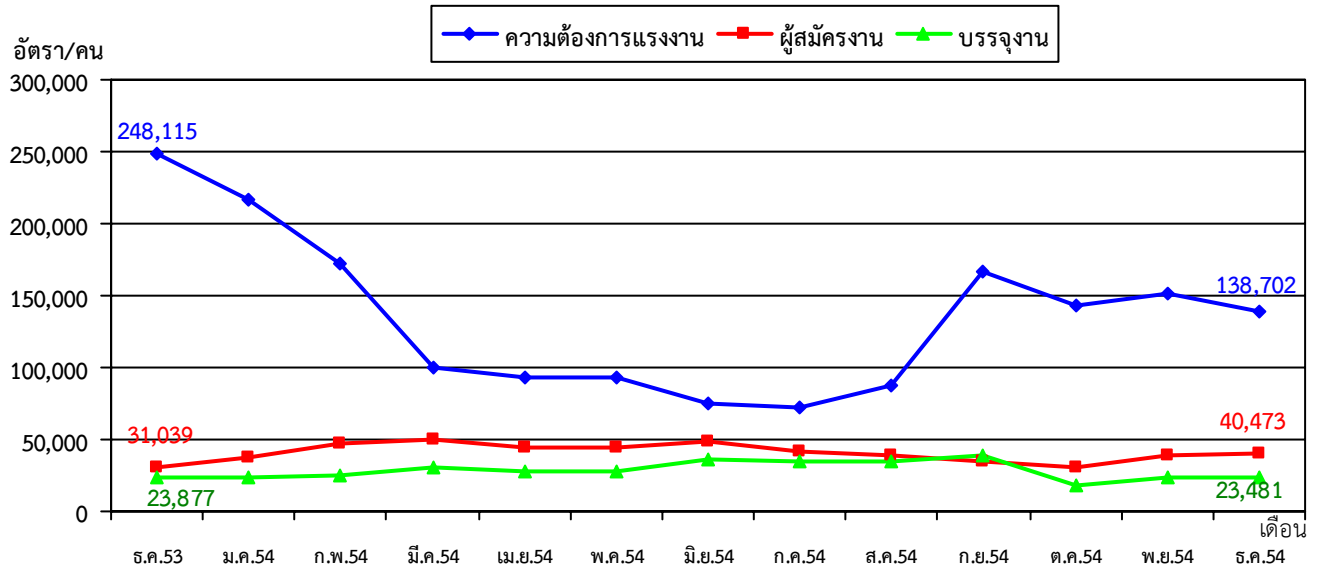
ความต้องการแรงงานผ่านบริการจัดหางานของรัฐ ณ เดือนธันวาคม 2554

ความต้องการแรงงาน และผู้สมัครงาน จำแนกตามระดับการศึกษา



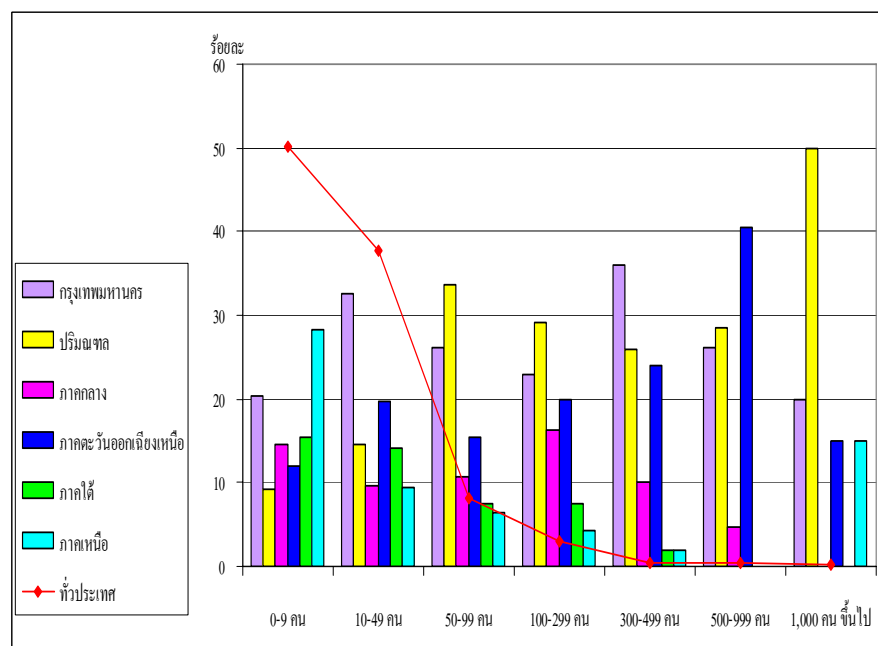
- ความต้องการแรงงาน (ตำแหน่งงานว่าง) จำนวน 138,702 อัตรา ลดลงจากช่วงเดียวกันของปีก่อน ร้อยละ 44.10
- ผู้สมัครงานจำนวน 40,473 คน เพิ่มขึ้นจากช่วงเดียวกันของปีก่อน ร้อยละ 30.39 โดยภาคกลางมีผู้สมัครงานเพิ่มขึ้นมากที่สุด ร้อยละ 93.62
- ผู้สมัครงานมีอายุระหว่าง 30 – 39 ปีมากที่สุด ซึ่งไม่สอดคล้องกับความต้องการของนายจ้าง เพราะนายจ้างต้องการผู้ที่มีอายุไม่เกิน 24 ปีมากที่สุด
- ผู้สมัครงานจบการศึกษาระดับมัธยมศึกษามากที่สุด ส่วนนายจ้างต้องการผู้ที่จบการศึกษาระดับปวช. – ปวส./อนุปริญญามากที่สุด

ความต้องการแรงงาน ผู้สมัครงาน และการบรรจุงาน รายเดือน



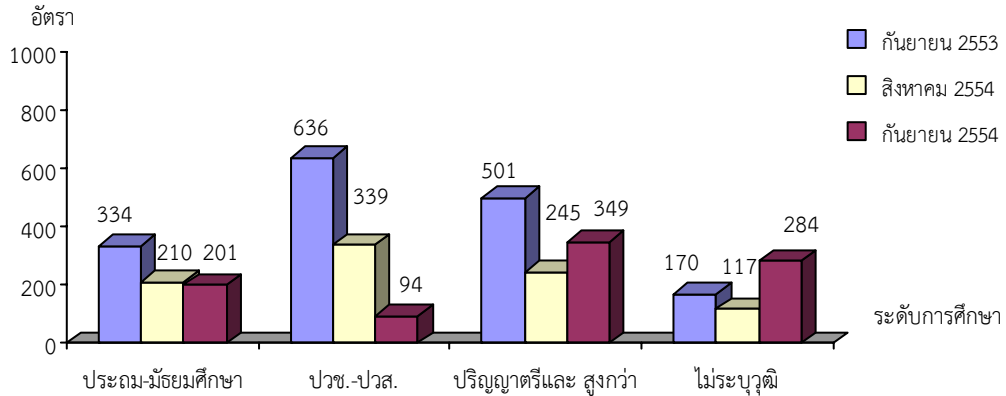
- สถานประกอบการทั่วประเทศ ปี 2553 มีจำนวน 376,135 แห่ง (ข้อมูล ณ วันที่ 2 กุมภาพันธ์ 2554) มาใช้บริการจัดหางาน 10,247 แห่ง คิดเป็นร้อยละ 2.73
- พื้นที่ที่มีการใช้บริการมากที่สุด คือกรุงเทพมหานคร ร้อยละ 25.61
- ขนาดสถานประกอบการที่มีลูกจ้างตั้งแต่ 0 - 9 คน มาใช้บริการจัดหางานมากที่สุด ร้อยละ 50.04

สถานประกอบการที่ใช้บริการจัดหางาน ปี 2553





ความต้องการแรงงานที่นายจ้างประกาศรับสมัครทางหนังสือพิมพ์
เดือนกันยายน 2554
ความต้องการแรงงาน จำแนกตามระบบการศึกษา

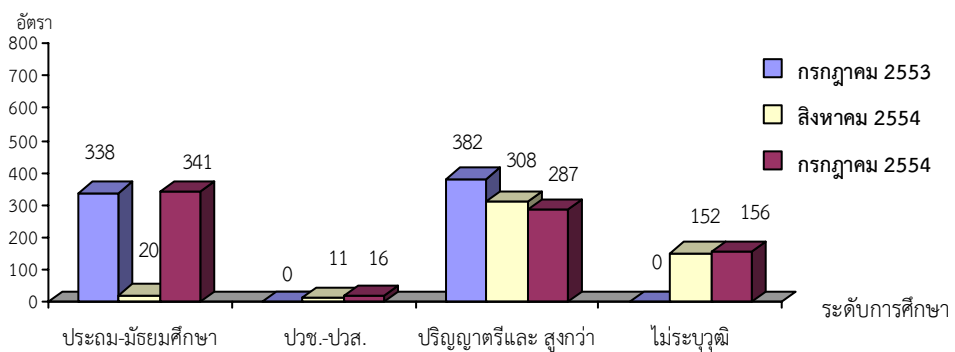


หมายเหตุ : รวบรวมจากหนังสือพิมพ์ 8 ฉบับ ได้แก่ กรุงเทพธุรกิจ โปสทูเดย์ มติชน ประชาชาติธุรกิจ ฐานเศรษฐกิจ ผู้จัดการรายสัปดาห์ บางกอกโพสต์ และสมัครด่วน

- มีสถานประกอบการ 49 แห่ง ต้องการแรงงาน 928 อัตรา ลดลงจากช่วงเดียวกันของปีก่อน ร้อยละ 43.45 และเพิ่มขึ้นจากเดือนก่อนหน้า ร้อยละ 1.87
- นายจ้างต้องการแรงงานที่จบการศึกษาระดับปริญญาตรีและสูงกว่ามากที่สุด ร้อยละ 37.61



การจัดหางานโดยบริษัทจัดหางาน เดือนกันยายน 2554
ความต้องการแรงงาน จำแนกตามระดับการศึกษา



- จากข้อมูลบริษัทจัดหางานในเขตกรุงเทพฯ มีนายจ้างสถานประกอบการมาใช้บริการจัดหางาน 250 แห่ง ต้องการแรงงาน 800 อัตรา เพิ่มขึ้นจากช่วงเดียวกันของปีก่อนและเดือนก่อนหน้า ร้อยละ 11.11 และร้อยละ 62.93 ตามลำดับ

- นายจ้างต้องการแรงงานที่จบการศึกษาระดับประถมศึกษา - มัธยมศึกษามากที่สุด ร้อยละ 42.63



สถานการณ์การเลิกจ้าง

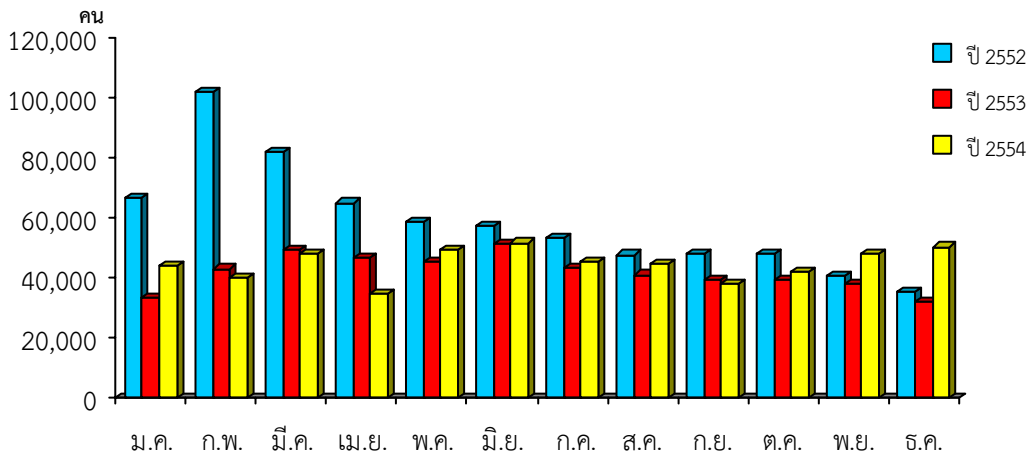
สำหรับผู้ประกันตนที่มากขึ้นทะเบียนขอรับประโยชน์ทดแทนกรณีว่างงาน ในเดือนธันวาคม 2554 พบว่ามีจำนวน 50,327 คน เมื่อเปรียบเทียบกับช่วงเวลาเดียวกันกับปีก่อน พบว่าเพิ่มขึ้นจำนวน 18,084 คน หรือเพิ่มขึ้นร้อยละ 56.09 และเมื่อเปรียบเทียบกับเดือนที่ผ่านมาเพิ่มขึ้นจำนวน 2,439 คน หรือเพิ่มขึ้นร้อยละ 5.09

ข้อมูลผู้ประกันตนที่ขึ้นทะเบียนขอรับประโยชน์ทดแทนกรณีว่างงาน เปรียบเทียบปี 2552 - 2554

หน่วย : คน

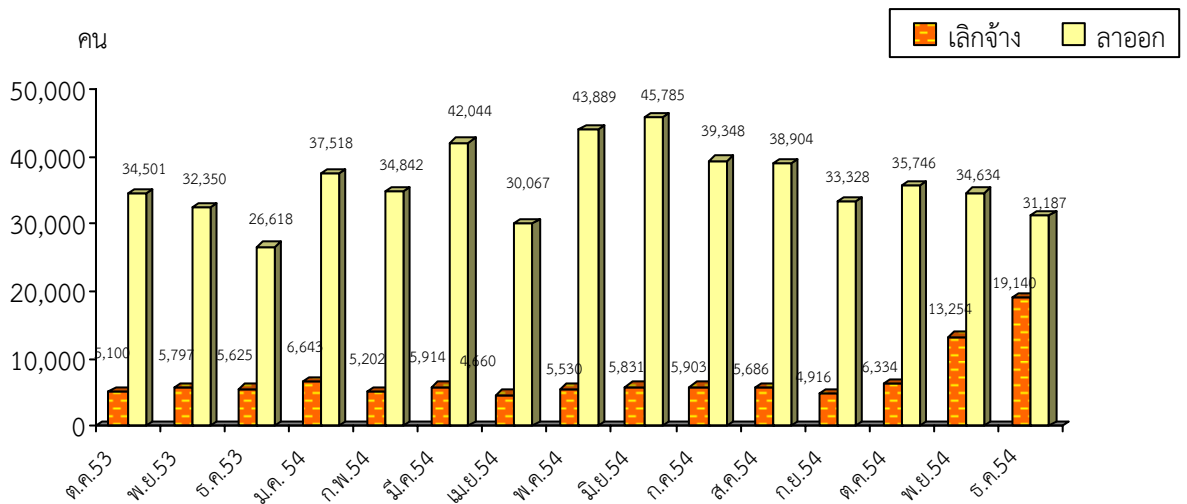
เดือน	ปี 2552	ปี 2553	ปี 2554
รวม	704,639	503,409	536,305
มกราคม	66,776	33,439	44,161
กุมภาพันธ์	101,939	43,087	40,044
มีนาคม	81,842	49,590	47,958
เมษายน	64,911	46,877	34,727
พฤษภาคม	58,914	45,253	49,419
มิถุนายน	57,441	51,135	51,616
กรกฎาคม	53,143	43,592	45,251
สิงหาคม	47,781	41,072	44,590
กันยายน	48,184	39,373	38,244
ตุลาคม	47,836	39,601	42,080
พฤศจิกายน	40,638	38,147	47,888
ธันวาคม	35,234	32,243	50,327

เปรียบเทียบผู้ประกันตนที่ขึ้นทะเบียนขอรับประโยชน์ทดแทนกรณีว่างงาน
ปี 2552 - 2554



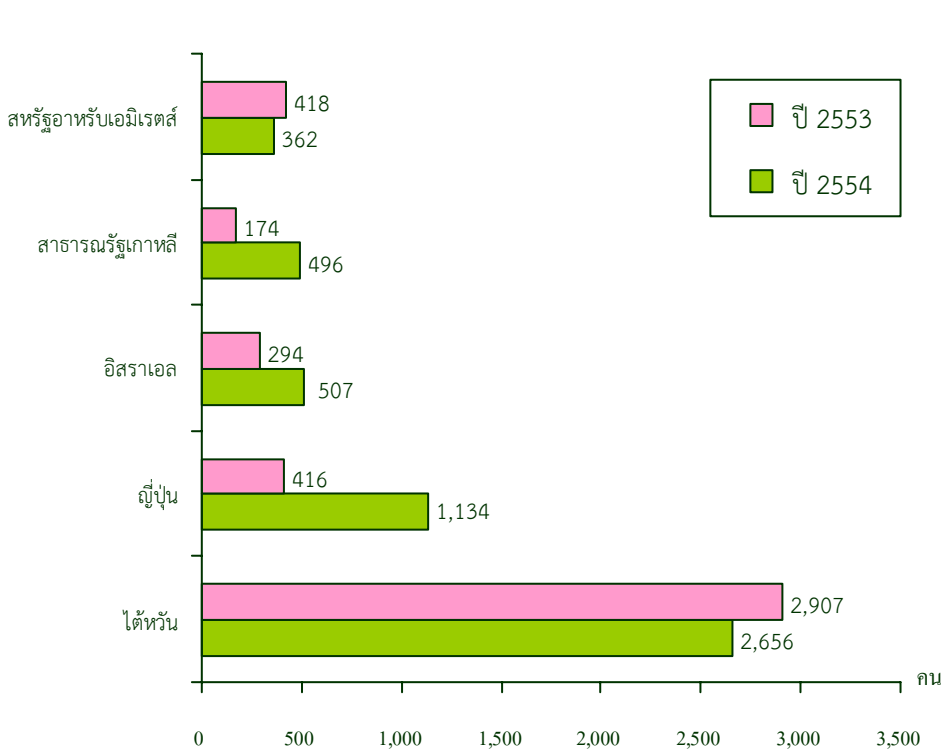
ผู้ประกันตนที่ขึ้นทะเบียนขอรับประโยชน์ทดแทนกรณีว่างงาน จำแนกตามสาเหตุการออกจากงาน เปรียบเทียบปี พ.ศ. 2552 - 2554 ปรากฏว่ามีผู้ลาออกจากงานมากกว่าผู้ถูกเลิกจ้าง

เปรียบเทียบผู้ประกันตนที่ขึ้นทะเบียนขอรับประโยชน์ทดแทนกรณีว่างงาน
จำแนกตามสาเหตุการออกจากงาน เดือนตุลาคม 2553 - ธันวาคม 2554



การไปทำงานต่างประเทศ

คนเดินทางไปทำงานต่างประเทศ เดือนพฤศจิกายน 2554 มีจำนวนทั้งสิ้น 6,919 คน เพิ่มขึ้นจากช่วงเดียวกันของปีก่อน 574 คน และมีรายได้ส่งกลับจากคนงานไทยในต่างประเทศ จำนวน 7,567 ล้านบาท

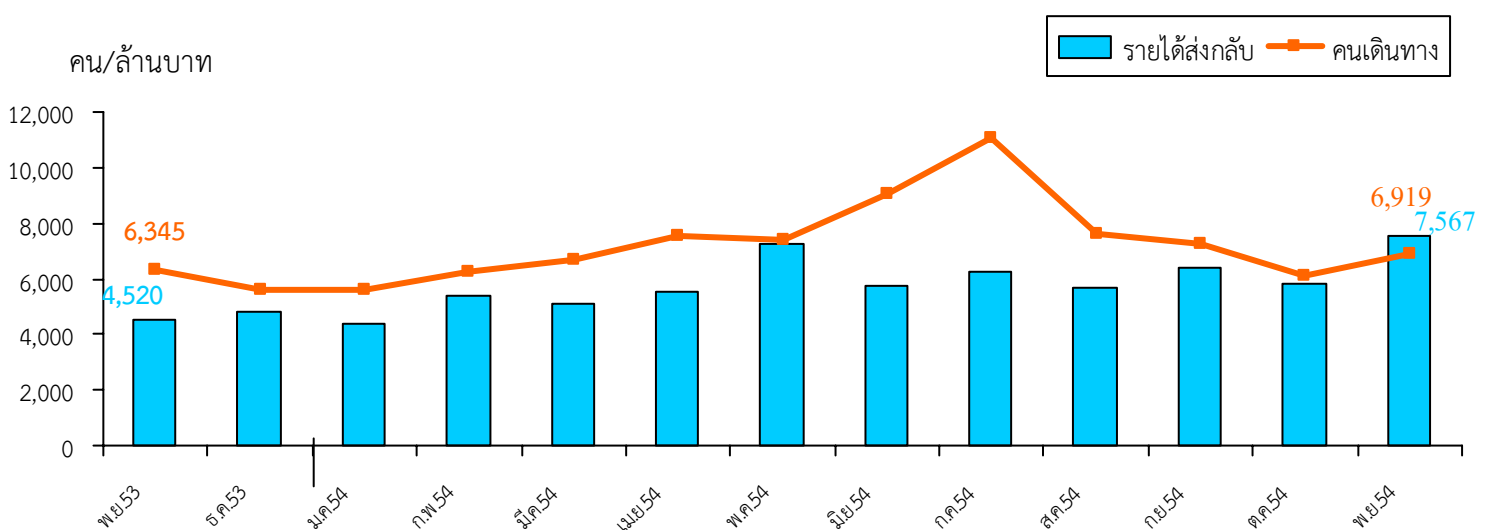


ประเทศที่มีคนเดินทางไปทำงานมาก คือ ไต้หวัน ญี่ปุ่น และอิสราเอล

จังหวัดที่มีคนเดินทางไปทำงานต่างประเทศมาก คือ อุดรธานี นครราชสีมา และขอนแก่น

อาชีพที่คนเดินทางไปทำงานต่างประเทศมาก คือ ผู้ปฏิบัติงานในโรงงาน ผู้ควบคุมเครื่องจักรและผู้ปฏิบัติงานด้านการประกอบ และผู้ปฏิบัติงานโดยใช้ฝีมือในธุรกิจต่าง ๆ

จำนวนคนที่เดินทางไปทำงานต่างประเทศ และรายได้ส่งกลับ



หมายเหตุ : ข้อมูลไม่รวมแรงงานเก่าที่ได้รับการต่อสัญญาจ้างและแจ้งเดินทางกลับไปทำงาน (Re-entry)

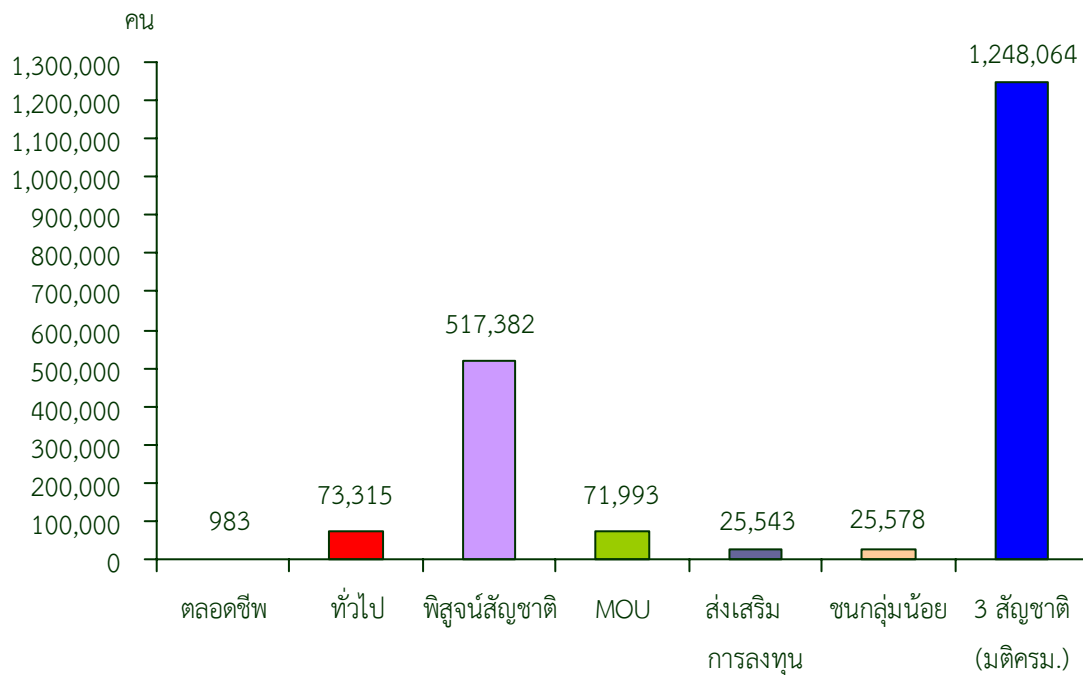
คนต่างด้าว

คนต่างด้าวได้รับอนุญาตทำงาน คงเหลือ ณ เดือนพฤศจิกายน 2554
ทั่วประเทศ มีจำนวน 1,962,858 คน โดยแบ่งเป็นกลุ่มที่เข้าเมืองถูกกฎหมาย
689,216 คน และกลุ่มที่เข้าเมืองผิดกฎหมาย 1273,642 คน

กลุ่มเข้าเมืองถูกกฎหมายเป็นคนสัญชาติญี่ปุ่นมากที่สุด ส่วนใหญ่
ทำงานในตำแหน่งผู้จัดการ/ผู้บริหารระดับสูง

ส่วนกลุ่มเข้าเมืองผิดกฎหมายเป็นสัญชาติไทยใหญ่มากที่สุด
ส่วนใหญ่ได้รับอนุญาตให้ทำงานในตำแหน่งกรรมกร

คนต่างด้าว จำแนกตามประเภทการอนุญาต เดือนพฤศจิกายน 2554



หมายเหตุ : ประเภทคนต่างด้าวตามพระราชบัญญัติการทำงานของคนต่างด้าว พ.ศ. 2551

: คนต่างด้าวเข้าเมืองถูกกฎหมาย มาตรา 9 คือ - ประเภททั่วไป

- ประเภทตลอดชีพ

- ประเภทพาสปอร์ตสัญชาติ

มาตรา 11 คือ ประเภทนำเข้า MOU

มาตรา 12 คือ ประเภทส่งเสริมการลงทุน

: คนต่างด้าวเข้าเมืองผิดกฎหมายมาตรา 13 คือ ชนกลุ่มน้อยและ 3 สัญชาติ ตามมติ ครม. (พม่า ลาวและกัมพูชา)

: ข้อมูลต่างด้าวที่ได้รับการพาสปอร์ตสัญชาติและการนำเข้าตาม MOU อยู่ในช่วงปรับปรุง

คนต่างด้าวที่ได้รับอนุญาตทำงานใหม่ รวมทั้งสิ้น 7,401 คน

- กลุ่มเข้าเมืองถูกกฎหมาย (ประเภททั่วไปและส่งเสริมการลงทุน) จำนวน 5,282 คน ส่วนใหญ่เป็นสัญชาติ ญี่ปุ่น จีน และอังกฤษ

- กลุ่มเข้าเมืองผิดกฎหมาย (ชนกลุ่มน้อย) จำนวน 2,119 คน ส่วนใหญ่เป็นสัญชาติไทยใหญ่



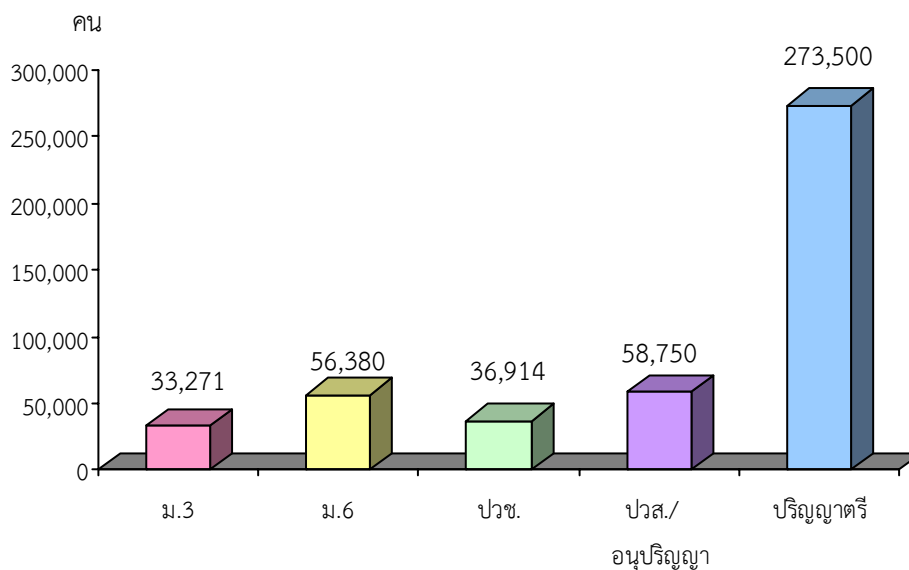
ประมาณการผู้เข้าสู่ตลาดแรงงาน

ในปีพ.ศ. 2553 มีผู้สำเร็จการศึกษาทุกระดับชั้น 2,280,844 คน ประมาณการผู้เข้าสู่ตลาดแรงงานปีพ.ศ. 2554 จำนวน 458,815 คน (ผู้จบการศึกษาตั้งแต่ ม.3 ขึ้นไป)

ตาราง ประมาณการผู้สำเร็จการศึกษา และผู้เข้าสู่ตลาดแรงงาน

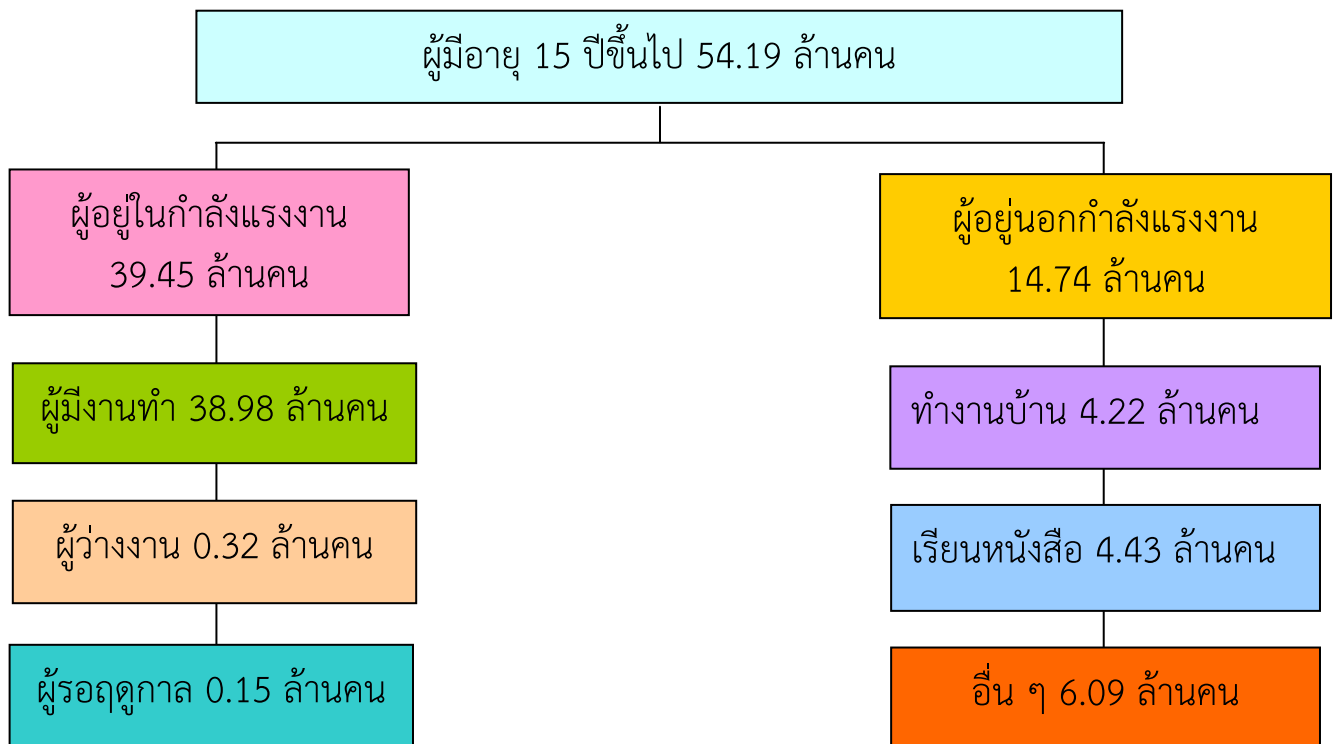
ปี	ประมาณการผู้สำเร็จการศึกษา (คน)	ประมาณการผู้เข้าสู่ตลาดแรงงาน (คน)
2554	1,810,514	458,815
2555	1,937,152	528,821

ประมาณการผู้เข้าสู่ตลาดแรงงาน ปี 2554 ตามระดับการศึกษา





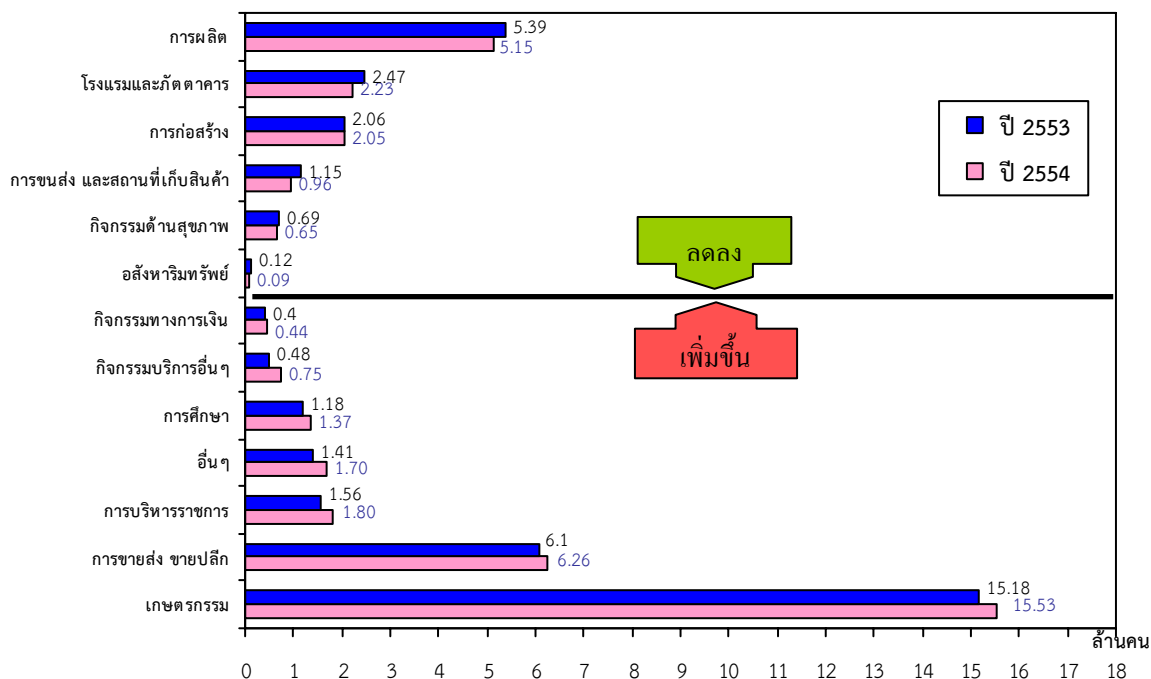
ภาวะการทำงานของประชากร (ข้อมูลเดือนพฤศจิกายน 2554)



- ผู้อยู่ในกำลังแรงงาน 39.45 ล้านคน ประกอบด้วยผู้มีงานทำ 38.98 ล้านคน ผู้ว่างงาน 0.32 ล้านคน และผู้รอดฤดูกาล 0.15 ล้านคน

- ผู้อยู่นอกกำลังแรงงาน 14.74 ล้านคน เป็นผู้ทำงานบ้าน 4.22 ล้านคน เรียนหนังสือ 4.43 ล้านคน และอื่นๆ 6.09 ล้านคน

ผู้มีงานทำ จำแนกตามอุตสาหกรรม เดือนพฤศจิกายน ปี2553 และปี 2554



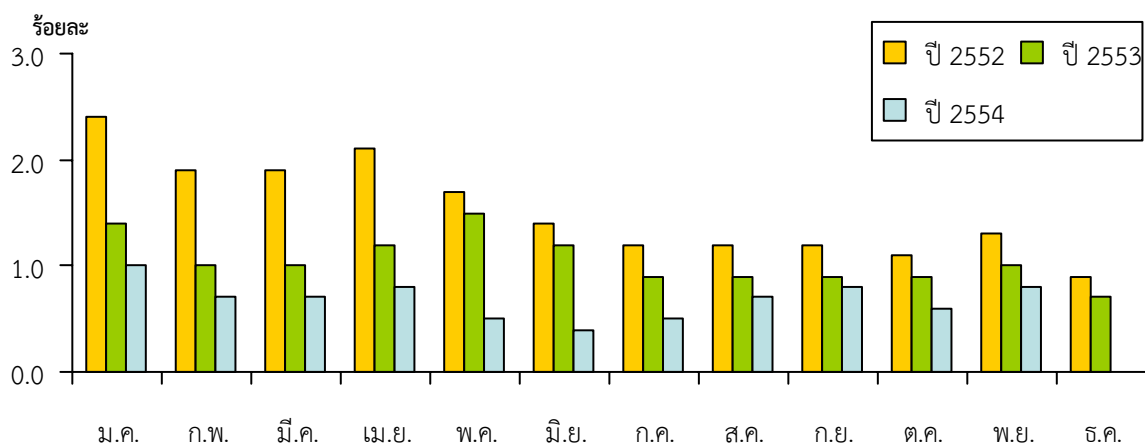
การจ้างงานทั้งสิ้น 38.98 ล้านคน เพิ่มขึ้นจากช่วงเดียวกันของปีก่อน 8.0 แสนคน

- สาขาที่จ้างงานเพิ่ม ได้แก่ เกษตรกรรม การขนส่ง ขยายปลีก การบริหารราชการ การศึกษา บริการด้านอื่นๆ และกิจกรรมทางการเงิน
- สาขาที่จ้างงานลดลง ได้แก่ การผลิต โรงแรมและภัตตาคาร การก่อสร้าง การขนส่งและสถานที่เก็บสินค้า กิจกรรมด้านสุขภาพ และอสังหาริมทรัพย์



การว่างงาน

อัตราการว่างงานรายเดือน ปี 2552 - 2554



อัตราการว่างงานรายเดือน เปรียบเทียบปี พ.ศ. 2551 - 2554

อัตราร้อยละ/หน่วย:แสนคน

ปี		ม.ค.	ก.พ.	มี.ค.	เม.ย.	พ.ค.	มิ.ย.	ก.ค.	ส.ค.	ก.ย.	ต.ค.	พ.ย.	ธ.ค.	เฉลี่ย ทั้งปี
2551	แสนคน	6.3	5.5	5.5	5.4	5.5	4.4	4.9	4.5	4.3	4.5	5.2	5.4	5.1
	ร้อยละ	1.7	1.5	1.5	1.5	1.5	1.2	1.3	1.2	1.1	1.2	1.4	1.4	1.4
2552	แสนคน	8.8	7.1	7.1	8.2	6.6	5.5	4.8	4.5	4.6	4.1	3.9	3.5	5.7
	ร้อยละ	2.4	1.9	1.9	2.1	1.7	1.4	1.2	1.2	1.2	1.1	1.0	0.9	1.5
2553	แสนคน	5.3	3.8	3.7	4.5	5.9	4.6	3.5	3.5	3.4	3.5	3.9	2.7	4.0
	ร้อยละ	1.4	1.0	1.0	1.2	1.5	1.2	0.9	0.9	0.9	0.9	1.0	0.7	1.1
2554	แสนคน	3.7	2.7	2.8	2.8	2.0	1.6	2.1	2.7	3.0	2.2	3.2		
	ร้อยละ	1.0	0.7	0.7	0.8	0.5	0.4	0.5	0.7	0.8	0.6	0.8		

- ผู้ว่างงาน 3.22 แสนคน คิดเป็นอัตราการว่างงาน ร้อยละ 0.8
- ภาคตะวันออกเฉียงเหนือมีอัตราการว่างงานสูงที่สุด ร้อยละ 1.2
- ผู้จบการศึกษาระดับอุดมศึกษามีอัตราการว่างงานสูงที่สุด ร้อยละ 1.3



แนวโน้มการว่างงานเดือนมกราคม 2555

กรมการจัดหางานได้นำข้อมูลที่เกี่ยวข้องมาทำการวิเคราะห์ในเชิงสถิติแล้วปรากฏว่าในเดือนมกราคม 2555 จะมีผู้ว่างงานประมาณ 340,000 คน คิดเป็นอัตราการว่างงานร้อยละ 0.9 ของกำลังแรงงาน ซึ่งเพิ่มขึ้นจากเดือนก่อน 90,000 คน (ธันวาคม 2554 จำนวน 250,000 คน หรือร้อยละ 0.6)

ในจำนวนนี้เป็นผู้ที่ไม่เคยทำงานมาก่อน 0.77 แสนคน และผู้ที่เคยทำงานมาก่อน 2.63 แสนคน โดยทำงานอยู่ในภาคเกษตรกรรมมากที่สุด 0.98 แสนคน รองลงมาคือ ภาคการผลิต 0.93 แสนคน และภาคการบริการและการค้า 0.72 แสนคน ตามลำดับ

กองวิจัยตลาดแรงงาน กรมการจัดหางาน

<http://lmi.doe.go.th>

ผู้อำนวยการกองวิจัยตลาดแรงงาน	0 2245 7549
ฝ่ายวิเคราะห์ตลาดแรงงาน	0 2246 7870
ฝ่ายบริหารและพัฒนาข้อมูล	0 2245 0960
ศูนย์ข่าวสารตลาดแรงงาน	0 2245 1581